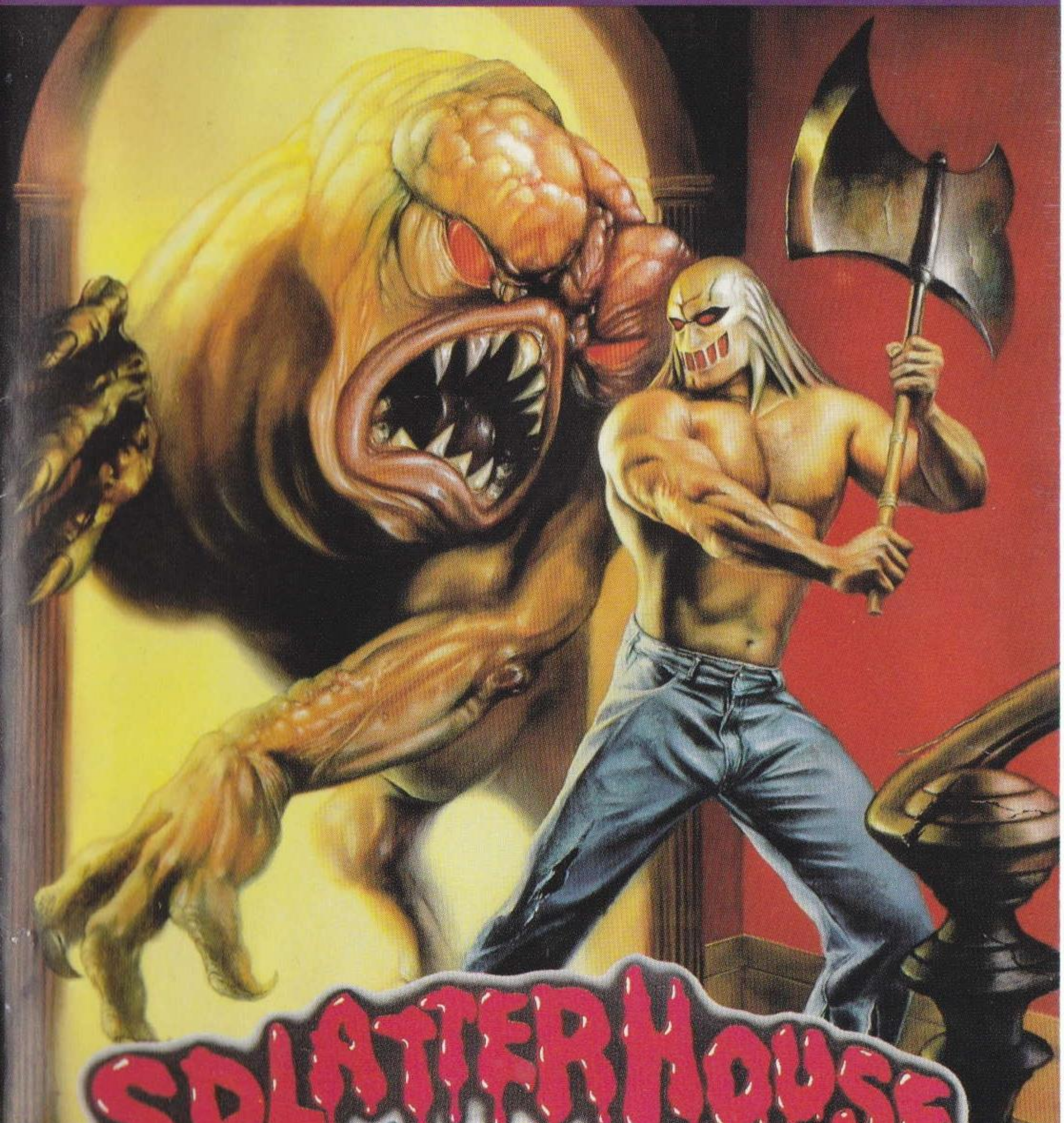


namcot®

# スプラッターハウスPART3

とりあつかいせつめいしょ  
取扱説明書



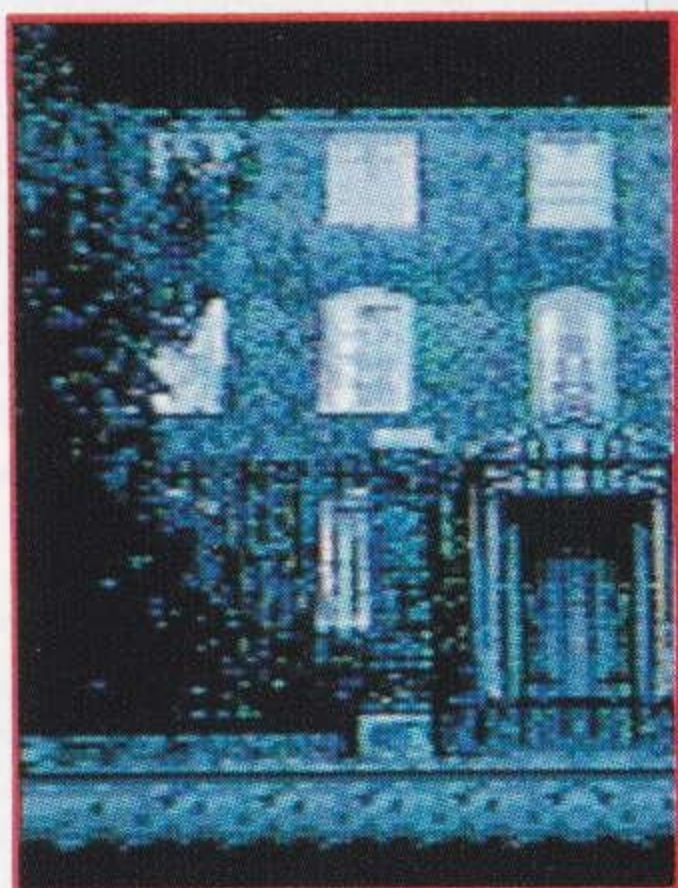
# SPLATTERHOUSE PART 3

Produced by NAMCO LTD. ©1993 NAMCO LTD., ALL RIGHTS RESERVED





このたびはナムコットのメガ  
 ドライブ用カートリッジ「スプ  
 ラッターハウスPART3」をお  
 もと  
 求めいただきまして、まことに  
 ありがとうございます。プレイ  
 の前にこの取扱説明書をお読み  
 いただきますと、より楽しく遊  
 ぶことができます。



## もくじ

① 恐怖のストーリー	.....	2
② ゲームの特徴	.....	4
③ ゲームの始め方	.....	6
④ ゲームの遊び方	.....	8
⑤ リックの操作	.....	10
⑥ 必殺技と上級テクニック	.....	12
⑦ 武器/アイテム	.....	14
⑧ 恐怖のステージ	.....	16
⑨ 醜き魔物たち	.....	19



# SPLATTERHOUSE

PART 3





# 1 恐怖のストーリー

あのおぞましい惨劇から5年。リックとジェニファーの間には、一人の息子が誕生していた。彼の名はデイビッド。そして、彼らの平和な日々はいつまでも続くと思われた……。

リックとジェニファーによって封印を解かれた邪神の一族は、最終目的である『究極邪神』の降臨をもって、完全なる復活を遂げんと暗躍を繰り返していた。

『究極邪神』復活の鍵は2つ。その霊媒となる人間と、時である。霊媒には、リックとジェニファーの息子であるデイビッドが選ばれた。時は邪神の





さいだん まんげつ かげ おと すなわ げっしよく よる  
祭壇に満月が影を落すとき、即ち『月食の夜』が  
選ばれた。

そして、その月食の夜、帰宅したリックが見た  
ものは、おぞましくも変わり果てた我が家だった。  
建物のすべては、邪悪なものたちに占拠され、ジ  
ェニファーやデイビッドの姿さえ見えない。リッ  
クは茫然と立ち尽くした。

「助けなければ…」と、心に誓ったとき、あの忌  
まわしき仮面は、三たびその姿をリックの前に現  
した。「さあ、我が力をお前に貸そう。我が宿敵  
を破るために…」



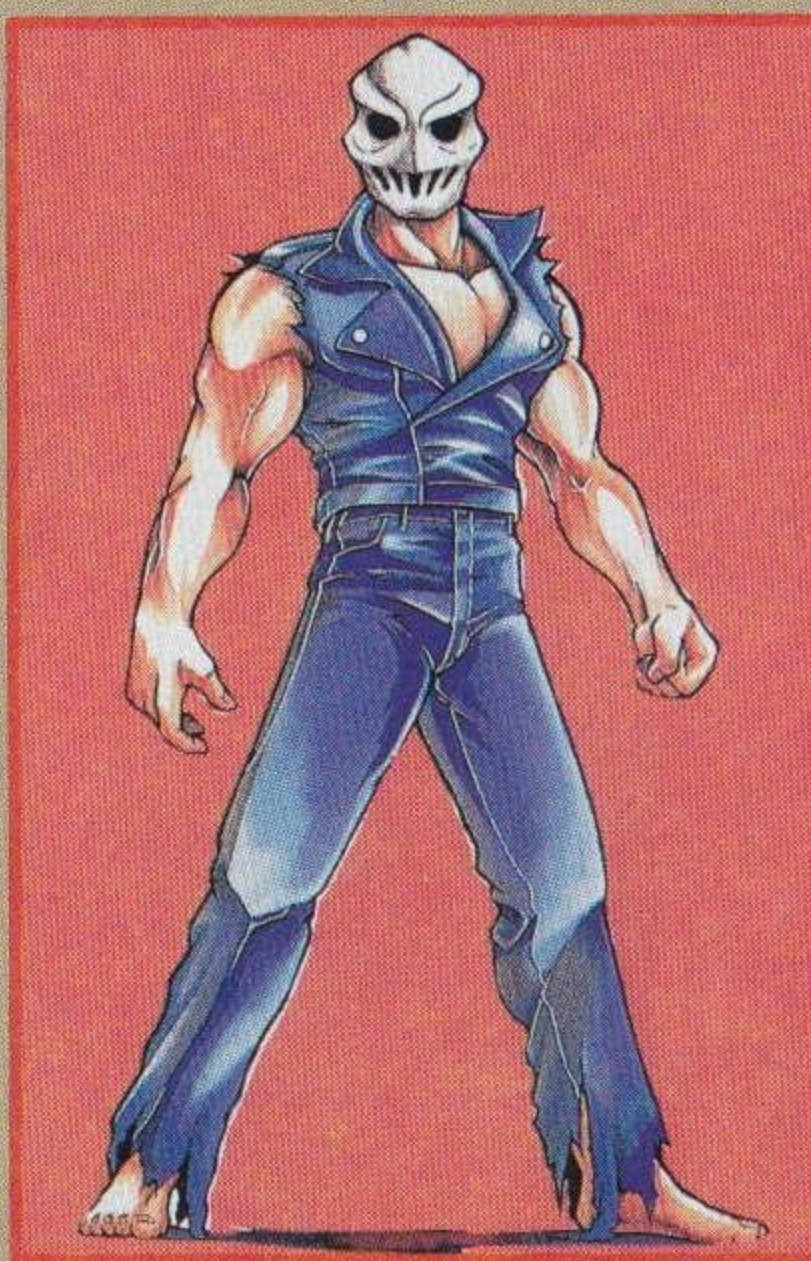


## 2 ゲームの特徴 とくちょう

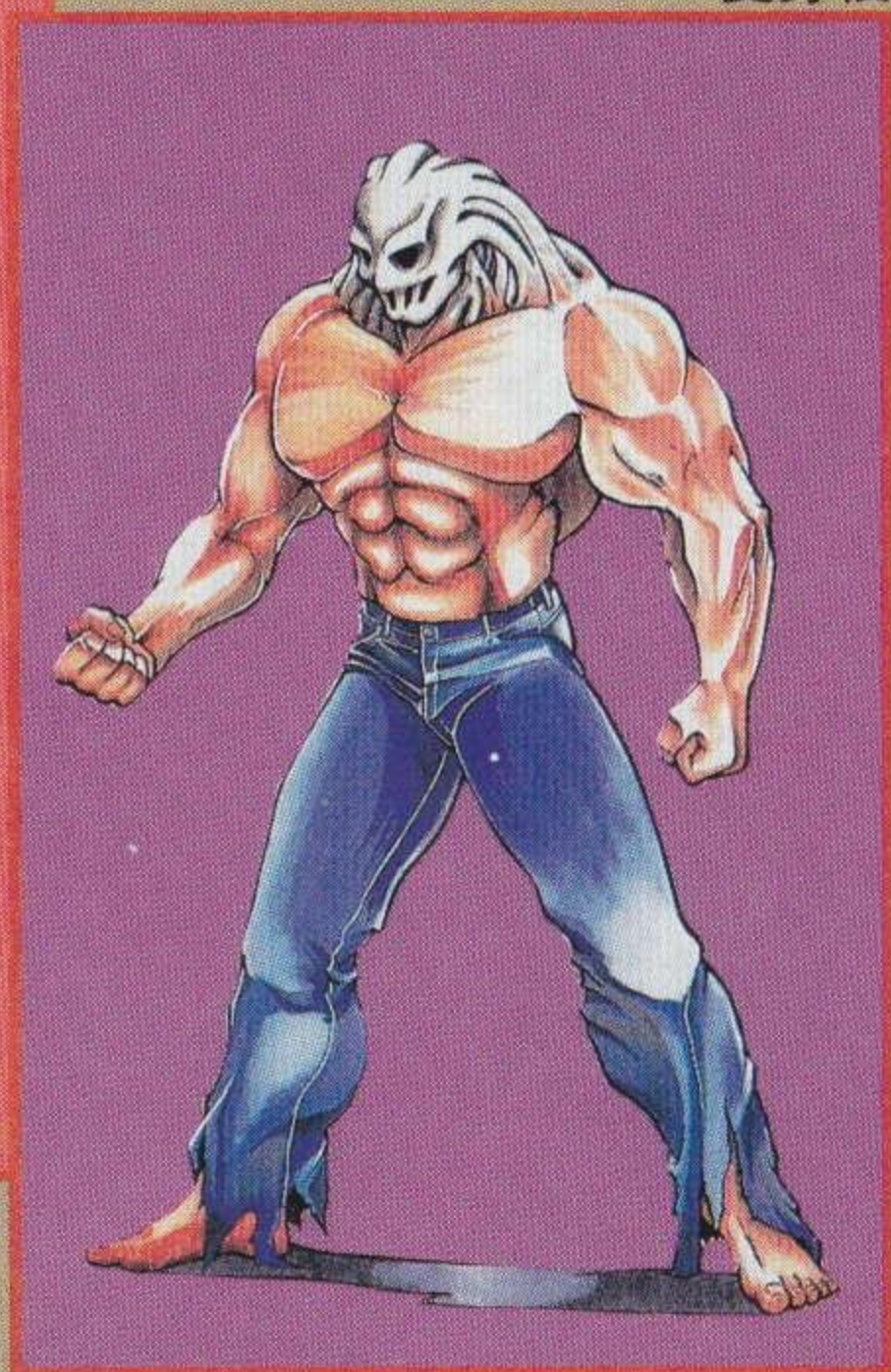
「スプラッターハウスPART3」には、いま今までのシリーズにはなかったさまざまな特性とくせいがあります。

### ● へんしん変身

しゅじんこう主人公リックは、れいりょく霊力を使ってつか変身することができへんしんます。変身することによって、こうげきりょく攻撃力、しゅびりょく守備力、わざ技のいりょく威力が格段にアップします。



へんしんまえ  
変身前



へんしんご  
変身後

### ● マルチストーリー

ステージクリアタイムによって、ストーリーのなが流れが変化します。タイムが短かった場合、みじか“0”に近かつた場合、ばあい“0”を過ぎてしまった場合など、いろいろなパターンにへんか変化していきます。



## ●ステージの奥行きおくゆ

このゲームでは、ステージに奥行きおくゆがついています。  
⊕ボタンの操作そうさで、奥おくに行ったり、手前てまえに出たり、斜ななめに移動いどうすることもできます。



## ●技のバリエーションわざ

敵との間隔かんかくや、連続攻撃れんぞくこうげき、変身へんしんなどによって同じ操さ作さをしても、技わざや威力いりくちがが違ってきます。



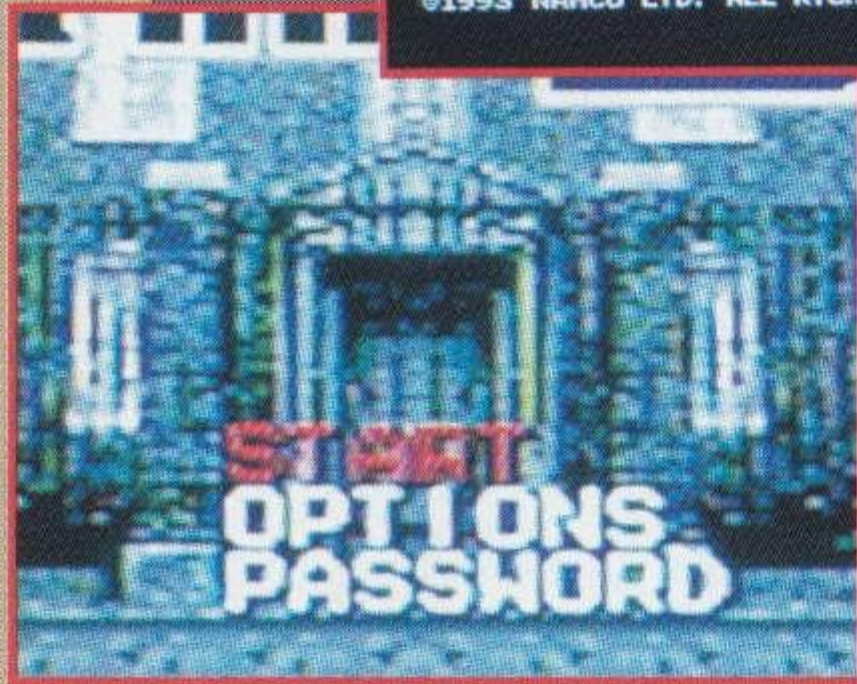


# 3 ゲームの始め方

## ゲームの始め方

### START

タイトル画面のときにスタートボタンを押すとモード選択画面が表示されます。⊕ボタンの上下で“START”を選んでスタートボタンを押してください。



### OPTIONS

モード選択画面で“OPTIONS”を選択すると、レベル設定、コントロールパッド設定が好みに応じて変えられ、また、ゲーム中のサウンド類をすべて聴くことができます。

⊕ボタンの上下で項目を選び、左右で内容を設定します。サウンド類を聴くときは、Ⓐボタンを押してください。最後に“EXIT”にカーソルを合わせ、スタートボタンを押すと、タイトル画面に戻ります。



オプション設定画面

コントロールパッドのボタン設定





○LEVEL(ゲームの難易度)

“EASY” “NORMAL” “DIFFICULT”  
“GAME MASTER” の4つのモードがあります。

○MUSIC(音楽)

ゲーム中の音楽を聴くことができます。

○SE(効果音)

ゲーム中の効果音が楽しめます。

○VOICE(音声)

ゲーム中の音声楽しめます。

○CONTROL

コントロールパットの④⑤⑥のボタン設定が変更られます。

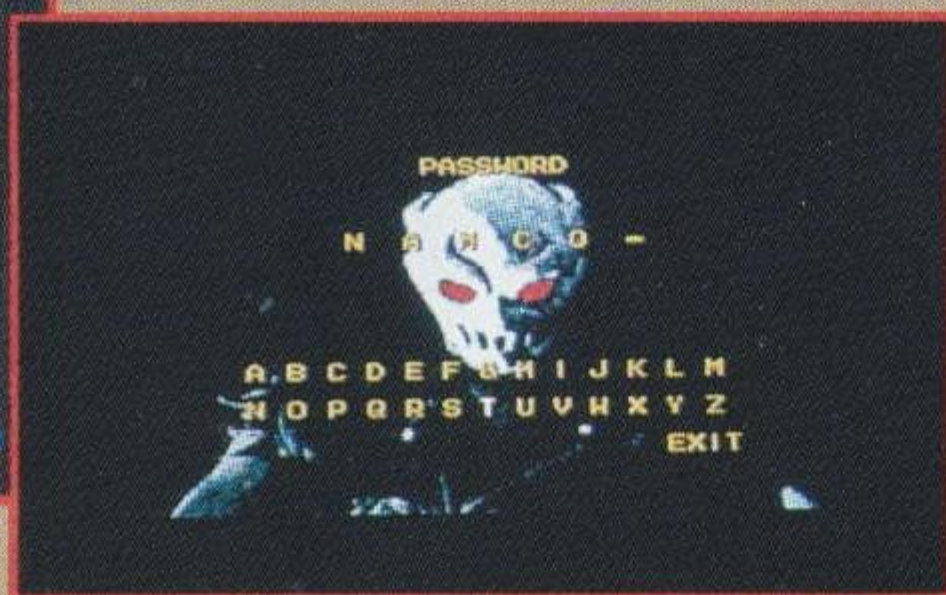
PASSWORD ●●●

ゲームオーバーになるとパスワードが表示されます。これを書き取っておいて、スタート時に入力すると、続きのステージからゲームが始められます。⊕ボタンで文字を選び、④ボタンで入力してください。キャンセルは⑤ボタンです。最後の1文字を入力すると、ゲームスタートとなります。

パスワード入力



ゲームオーバー





# 4 ゲームの遊び方

## 画面表示

リックが闘っている画面の上下に情報が表示されます。“TIME” “LIFE”に注意してゲームを進めてください。

リックの残数



## POW

霊力メーターです。ステージ中にある青い球「パワーストーン」を取るとメーターのゲージが上がります。霊力が残っている間はいつでも変身することができます。変身後、部屋内にいる敵を全員倒すか、メーターが0になった場合、自動的に変身はとられます。





## ■TIME

ステージクリアには制限時間があります。これが0になってもリックが死ぬことはありませんが、リックの目的遂行は失敗となり、シナリオは悲劇的なものになってしまいます。

## ■LIFE

リックの体力が表示されます。ステージ中にある赤い球『デーモンハート』を取ると、体力を一定量回復します。ダメージを受けてゲージが0になると、リックを1人失います。

デーモンハート



## ■リックの残数

現在のリックの残数が表示されます。ゲームスタート時は2人ですが、ステージ中にある『命の書』を取ると1UPします。すべてのリックを失うとゲームオーバーとなりますが、“RETRY”で“YES”を選べると、そのステージの最初から再スタートすることができます。

「命の書」を取ると1 up



RETRY



# 5 リックの操作そうさ

## コントロールパッドのつか かた 使い方

リックの操作そうさは、すべてコントロールパッドで行い  
ますが、ノーマル時のリックと変身時のリックでは同  
じ操作そうさでも、技わざや威力いりくが変わってきます。



③④⊕ボタンの組みあわせで技を繰り出すことができ  
ます。また、敵と一定の距離まで接近すると、敵を掴  
むことができます。

### ■ ノーマルリック

	わざ しゅるい 技の種類	そうさ ほうほう 操作方法
パンチ	ジャブ ボディスマッシュ アッパーカット	③ ジャブ、さらに③ ボディスマッシュ、さらに③
な わざ 投げ技	ボディスラム パワースラム	てき つか 敵を掴んで③+左(右) てき つか 敵を掴んで③+上(下)
キック	ジャンピングキック スピンキック	④(ジャンプ)のあと③ ③+④
ひっさつわざ 必殺技	ヘッドクラッシュ	てき つか 敵を掴んで③



**START** コマンド等の決定。ポーズ。ステージマップ  
を見る（詳しくは17ページ）。

⑩<sup>さゆう</sup>左右 画面に向かってリックが左右に移動します。

⑩<sup>うえ</sup>上 奥に移動します。

⑩<sup>した</sup>下 手前に移動します。

Ⓐボタン 変身（8ページの“POW”の項目参照）。

Ⓑボタン アタック（敵から離れているときと、敵を  
掴んでいるときでは、技が変わります）。アイテムを  
拾う。武器を使う。

Ⓒボタン ジャンプ。

\* “OPTIONS” でボタンの設定が変更されます。

## ■パワーアップリック

	わざ しゅるい 技の種類	そう さ ほうほう 操作方法
パンチ	ハンマーパンチ	Ⓑ
な わざ 投げ技	パワースロー	てき つか 敵を掴んでⒷ+左(右)
キック	ジャンピングキック	Ⓒ(ジャンプ)のあとⒷ
ひっさつわざ 必殺技	テンタクルスピア ヘルズドライバー	Ⓑ+Ⓒ てき つか 敵を掴んで上+Ⓒ
その他	ハイワークロー ドリルクロー	てき つか 敵を掴んでⒷ てき つか 敵を掴んでⒷ+上(下)



# 6 必殺技と上級テクニック

おな まもの いろ ちが こうげきりく こうげきほうほう  
同じ魔物でも、色が違うと攻撃力、攻撃方法  
ちが たお  
が違ってきます。これを倒すにはいろいろなテ  
クニックが必要ひつようです。

## 必殺技

かく たたか ひっさつわざ こうげき  
各フロアのボスと戦うときには、必殺技で攻撃した  
ほう こうかてき  
方が効果的です。

### ヘッドクラッシュ

(ノーマルリック)

てき かか ずつ く  
敵を抱えて、頭突きを食らわ  
せませます。

⑧ボタン+⑨ボタン

⑧ボタン



### テナクルスピア

(パワーアップリック)

ないぞう こうしつか やり  
内臓を硬質化させ、槍のよう  
つ だ わざ いりく ぜつだい  
に突き出す技。威力は絶大です  
が、霊れいりく力をかなり消費しょうひします。

### ヘルズドライバー

(パワーアップリック)

てき あたま ゆか たた  
敵を頭から床へ叩き  
おと わざ  
落す技。

てき つか うえ  
敵を掴んで上+⑨ボタン





## 上級テクニック

### ●コーナー攻撃

敵をコーナーに追い詰め、パンチ、キックの連続攻撃をすると、敵からの攻撃を受けにくくなり、敵にも相当のダメージを与えられます。

### ●斜め攻撃

魔物たちに正面から立ち向かうと、ダメージを受けやすいので、魔物に向かって斜めから入って攻撃すると効果的です。



### ●掴み投げ

魔物にギリギリまで接近すると、敵を掴むことができます。敵が攻撃してくるタイミングを見計らって懐に入り、敵を投げつけます。



複数の敵がいるときには、掴んだ敵を他の敵に向かって投げつけると、他の敵にもダメージを与えることができます。

### ●変身のタイミング

体力メーターや、霊力メーターのゲージに気をつけ、「変身」を上手に使いこなしてください。



# 7 武器 / アイテム

## 武器

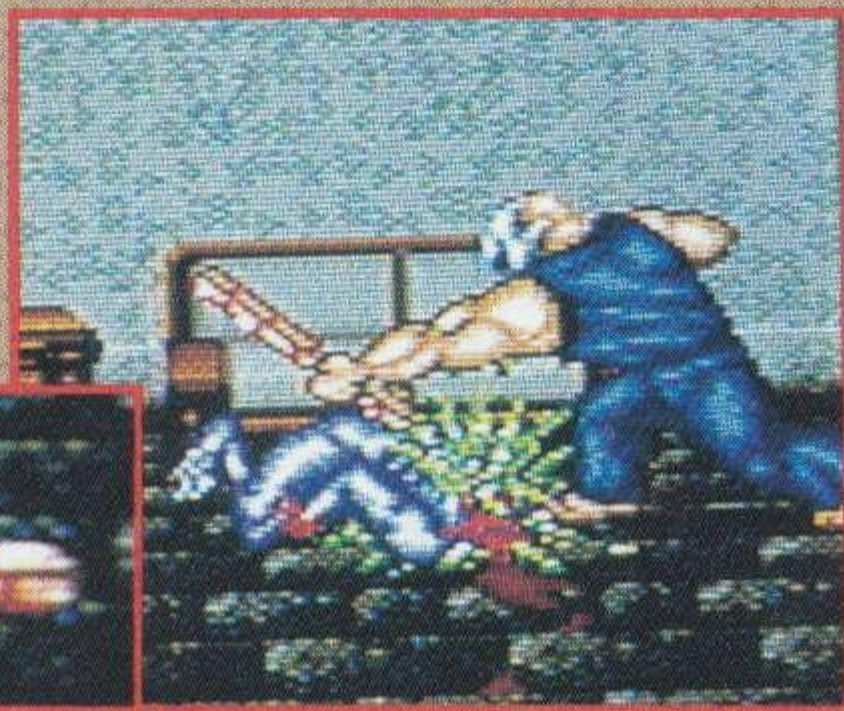
武器には、振り下ろすものと、投げつけるものの2種類があり、以下の3つはその代表的なものです。

武器を使うと攻撃力が高くなり、また、敵との間隔を保ちながら攻撃することができます。⑥ボタンで拾い、同じく⑥ボタンで使用します。同ステージ内なら部屋間の持ち越しも可能です。

なお、武器を手放すとアイテムハンター「エクトプラズム」が現れ、武器を持ち去ってしまいます。ステージ中にある「エクトプラズム」の巣を捜し出せば、奪われた武器を再び手に入れることもできます。

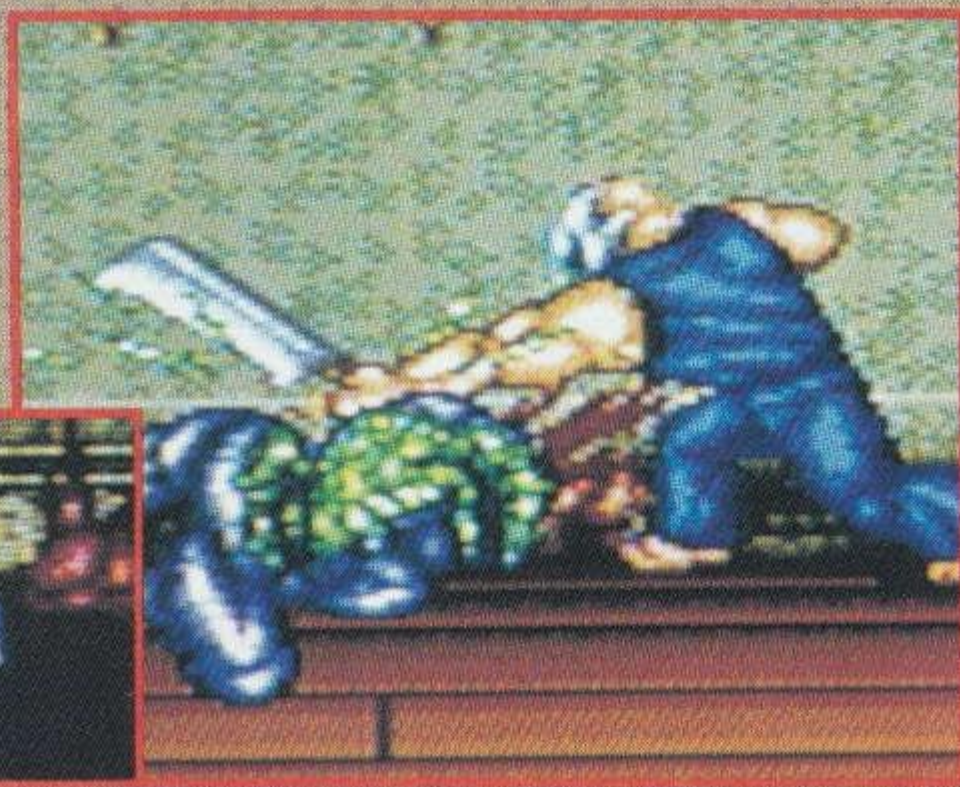
## ■角材

振り下ろし武器。敵を叩き潰すことができます。



## ■大ナタ

振り下ろすと敵を真っ二つにしてしまう武器です。





## ■ブロック

両手で持ち上げて、  
敵に投げつけます。



## アイテム

床に落ちているものの他、敵を倒すと手に入ることも  
あります。@ボタンで拾ってください。

## ■パワーストーン

霊力メーターを一定量  
上げるためのものです。

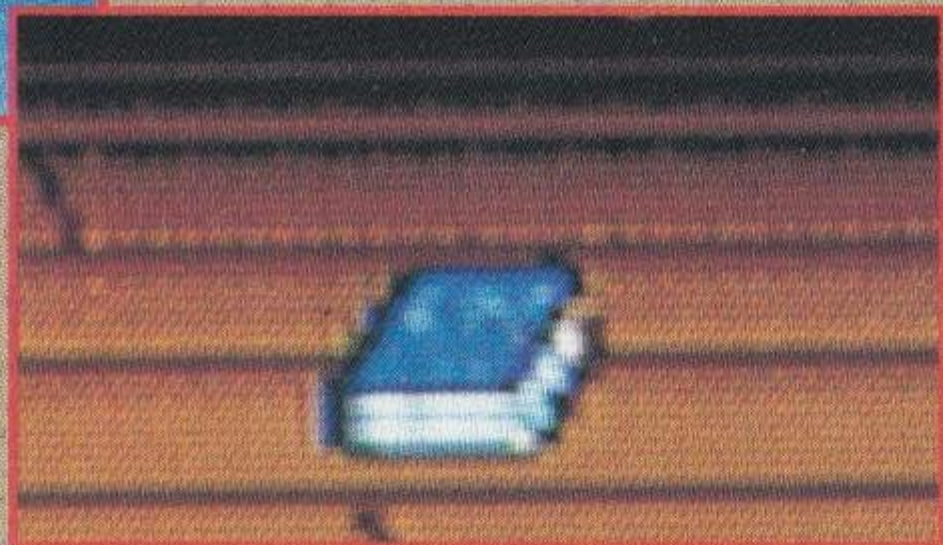


## ■デーモンハート

LIFEを一定量回復  
できます。

## ■命の書

リックを1人増やす  
ことができます。





# 8 恐怖のステージ1

## ステージクリア

ステージは1フロアで構成されており、たくさんの部屋で区切られています。入った部屋のすべての敵を倒さなければ、次の部屋へ行くことができません。ステージ内のどこかにいるステージボスを倒すと、ステージクリアとなります。



## ステージ紹介

### Stage 1 : Mansion 1st Floor

#### [1階]

ジェニファーとディビッドは邪神によって連れ去られてしまった。リックは愛する家族を救うため、心ならずもあの「忌まわしき仮面」を額につけ、魔窟と化した我が家に足を踏み入れた。



### Stage 2 : Mansion 2nd Floor

#### [2階]

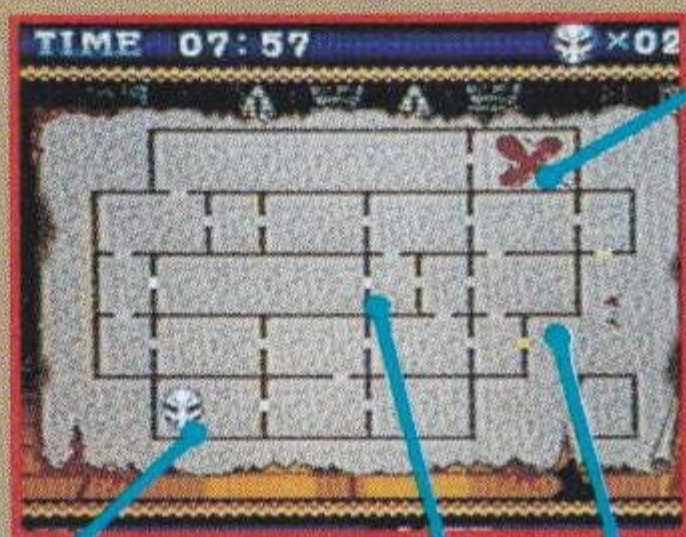
仮面「邪神の下僕に寄生虫を植えつけられたようだな。そいつは人間の身体を内側から蝕み、宿主を化物にしてしまう。ジェニファーを救うにはそれを植えつけた魔物を倒すしかない」

ジェニファーに異変が起きた。怒りに燃え、2階へと向かったリック。彼女を救うためには、一刻も早くその憎き輩を見つけ出さなければならない。



## ステージマップ

部屋内の敵をすべて倒した際、スタートボタンを押



ボスがいる部屋

リックがいる部屋

ワープ扉

一方通行の扉

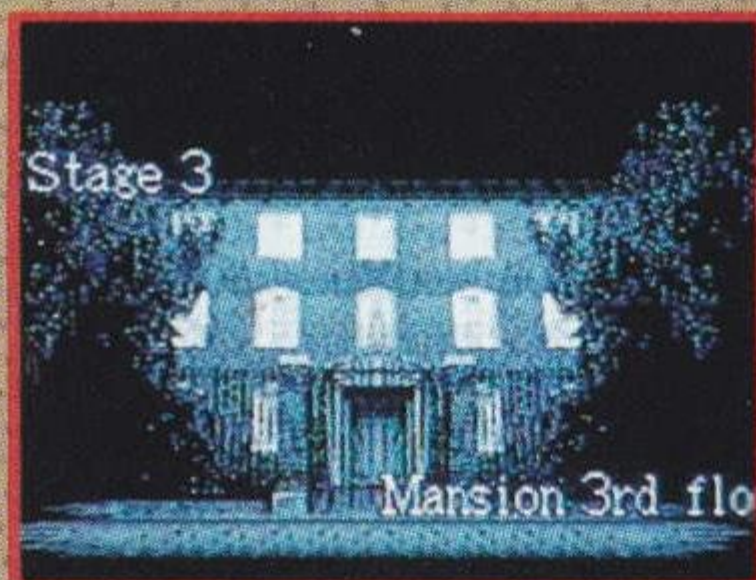
すとステージマップを見ることが出来ます。もう一度スタートボタンを押せばステージに戻ります。

## Stage 3 : Mansion 3rd Floor

[3階]

仮面「ディビッドは『鍵』なのだ。暗黒の力を封じ込めた『魔石の封印』を解く霊媒としての『鍵』なのだ。魔石の力を解放すれば闇が再び地上を

覆うことになろう。魔石を封印した異次元の神殿へ入るためには、月食の夜、邪神の祭壇に彼を捧げなけれ



ばならない…」

微かに聴こえる

ディビッドの声。

邪神の魔の手が及

ぶ前に、何として

も助け出さなけれ

ば…。



Rick: "Where is the real David?"

Mask: "He is the key to the Dark Stone."

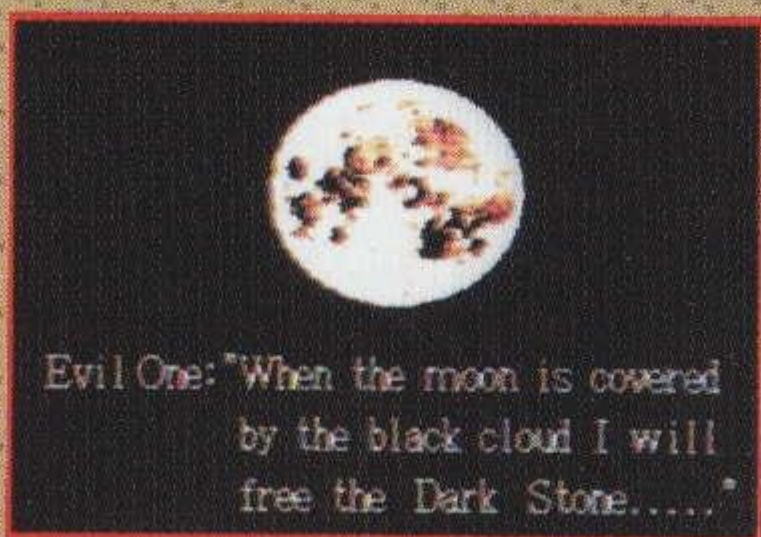


### Stage 4 : Mansion Basement

#### [地下室]

邪神「月が闇に包まれし時、我と我が礎たる神々の名  
において扉を開かん。今こそ奪われし力を取戻し、再  
び地上の王とならん。童よ、汝『鍵』となり、この屈  
辱の扉を開けよ！」

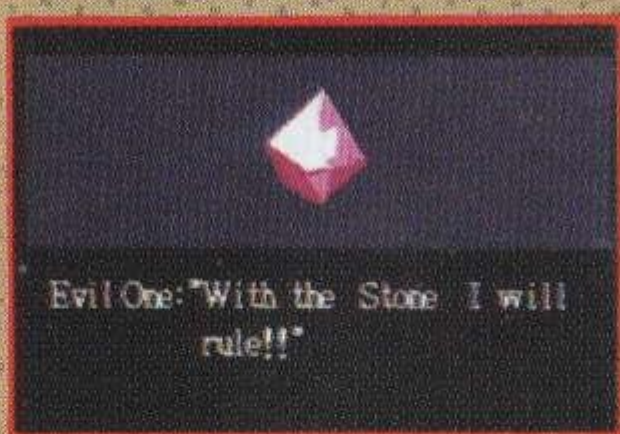
復活の儀式はすでに始ま  
ろうとしている。邪神の手  
の内にある息子ディビッド  
を取り戻すには…。



### Stage 5 : The Dark Stone

#### [魔石の神殿]

邪神「我こそは闇の王なり。真の支配者なり。魔石よ！  
その力を解き放ち、我に与えよ！」

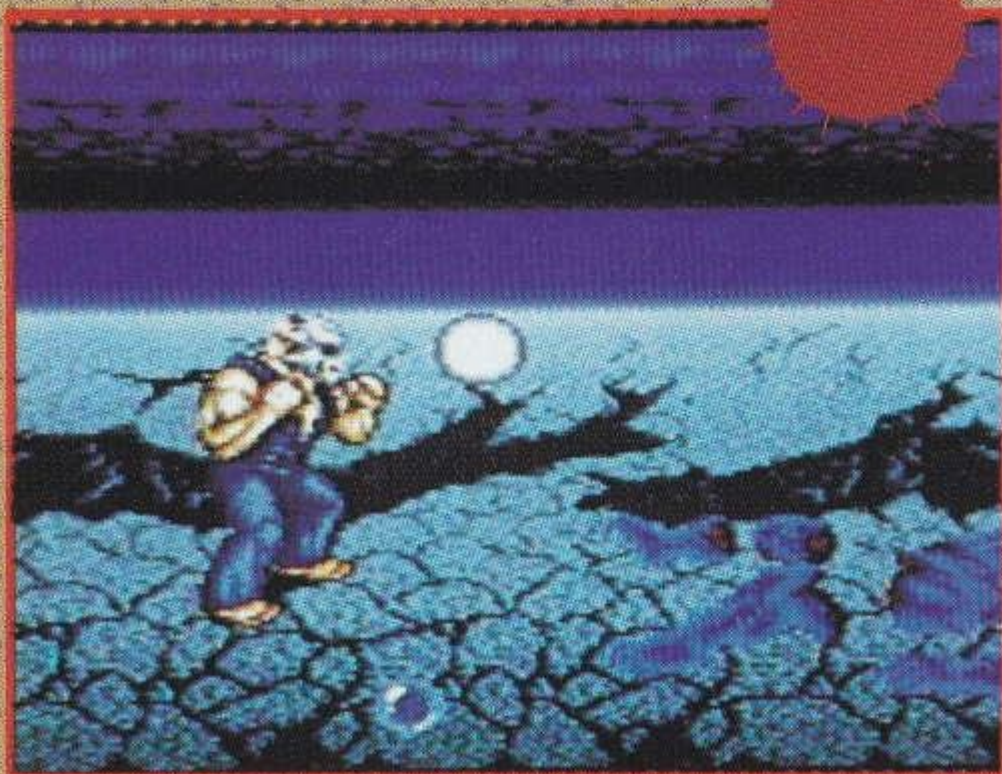


魔石の力が解放され、遂にその  
復活を遂げた「究極邪神」。悪しき  
力の暗躍を阻止するためには、奴  
を抹殺しなければならない。

### Stage 6 : The Mask

#### [最後の決戦]

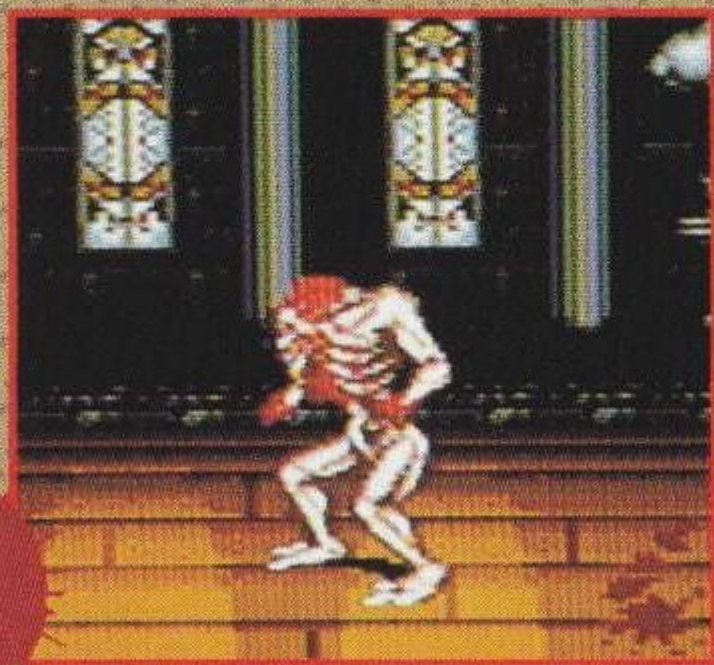
隠された仮面の思  
惑に愕然とするリッ  
ク。今、まさに最後  
の死闘が繰り広げら  
れようとしている…。





▶ ボーンデッド

<sup>くび</sup> <sup>したい</sup> <sup>たましい</sup> <sup>あた</sup>  
首のない死体に魂を与えた  
のか、その姿はおぞましい。  
<sup>てくび</sup> <sup>うで</sup> <sup>こうげき</sup>  
手首のない腕で攻撃をしてく  
<sup>いまいま</sup> <sup>やつ</sup>  
る忌々しい奴だ。

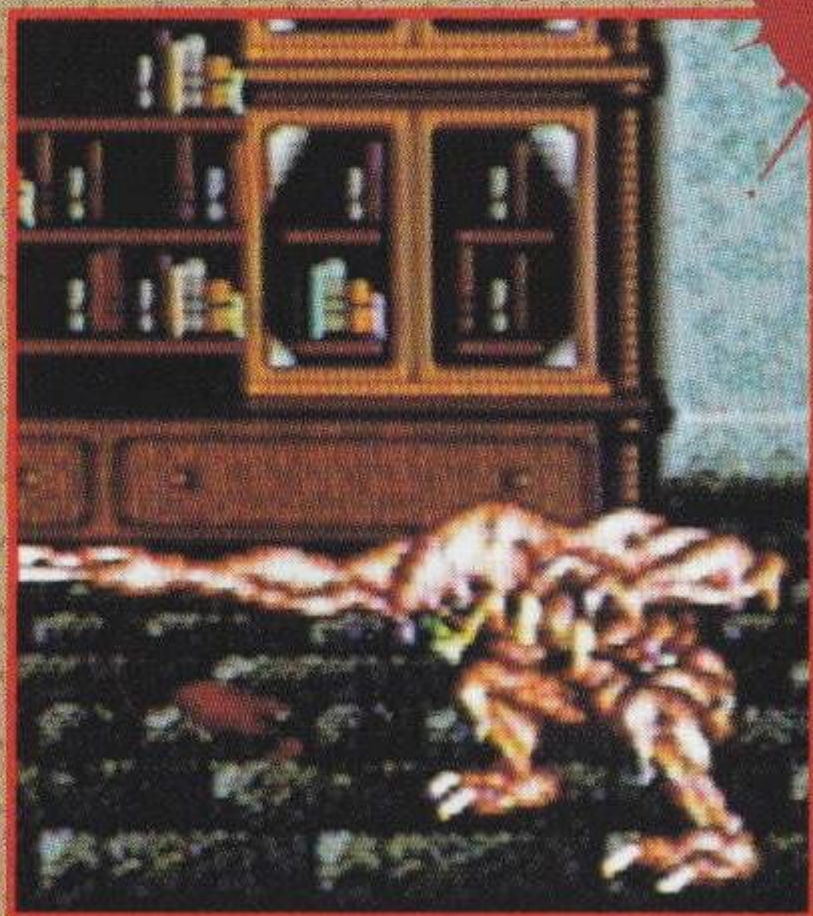


◀ チャグル

<sup>とうぶ</sup> <sup>いじり</sup> <sup>はったつ</sup>  
頭部が異常に発達してい  
<sup>ばけもの</sup> <sup>う</sup> <sup>づよ</sup> <sup>とく</sup>  
る化物。打たれ強いのが特  
<sup>ちり</sup>  
徴。

▶ アンドラス

ジャンプカがあり、スライ  
ディングをしかけてくる鳥の  
<sup>ばけもの</sup>  
化物。



◀ デッドリーパー

<sup>ずど</sup> <sup>つめ</sup> <sup>つ</sup> <sup>だ</sup>  
鋭い爪を突き出してく  
<sup>こうげき</sup> <sup>まさ</sup> <sup>えいり</sup> <sup>は</sup>  
る攻撃は、正に鋭利な刃  
<sup>もの</sup> <sup>かん</sup>  
物といった感じ。





◀デッドマンファット

なに く 何を喰ったのか、その体 からだ  
は醜 みにく く 脹 ふく れ 上 あ がっている。  
くち 口をつきだし、とつしん 突進して く  
る攻撃 こうげき は脅威 きょうい だ。



▶ヘルハウンド

どくえき 毒液 は を吐き、たか 高いジャ  
ンプと鋭 しど い 触 しよくしゆ 手で攻撃 こうげき を  
してくる醜 みにく い 犬 いぬ の化物 ばけもの。



◀ブロノブ

ぬの ぼろ布 した の下に肉塊 にくかい の体 からだ を  
持つ幽霊 ゆうれい 的な怪物 かいぶつ。恐ろ おそ し  
く大 おお きな手 て がいきなり飛 と び  
だ 出 だ してくる。

▶ヘル・ガーディアン

じやしん 邪神 えいへい の衛兵 ふらん。腐乱 ふらん し  
た死肉 しにく を喰 く らう恐ろ おそ し  
い化物 ばけもの。







## 使用上の注意

- カートリッジを抜き差しするときは、必ず本体の電源スイッチをOFFにしておいて下さい。電源スイッチをONにしたまま無理にカートリッジを抜き差しすると、故障の原因になります。
- カートリッジの端子部に触れたり、水で濡らしたりすると、故障の原因になりますので注意して下さい。また、分解は絶対にしないで下さい。
- カートリッジを保管するときは、極端に暑いところや寒いところを避けて下さい。直射日光の当たるところやストーブの近く、湿気の多いところなども禁物です。
- カートリッジの汚れを拭くときに、シンナーやベンジンなどの薬品を使わないで下さい。
- 長い時間ゲームをしていると、目が疲れます。ゲームで遊ぶときは健康のため、1時間ごとに10～20分の休憩をとって下さい。またテレビ画面からなるべく離れてゲームをして下さい。
- メガドライブをプロジェクションテレビ（スクリーン投影方式のテレビ）に接続すると、残像光量による画面焼けが生じる可能性があるため、接続しないで下さい。



# SPLATTERHOUSE PART 3

「遊び」をクワイエットする  
株式会社ナムコ

〒146 東京都大田区矢口2-1-21 ナムコット係 ☎03(3756)7651

●故障等のお問い合わせは、お買い求めのお店、もしくは下記まで

(株)ナムコ・東京サービスセンター

〒222 神奈川県横浜市港北区樽町2-1-60 ☎横浜045(542)8761

●本商品の輸出、使用営業及び賃貸を禁じます。

この商品は、(株)セガ・エンタープライゼスがSEGA MEGA DRIVE専用の  
ソフトウェアとして、自社の登録商標 **SEGA** の使用を許諾したものです。

T-14153