

METAL FANGS

取扱説明書



このたびは、ビクター音楽産業株式会社の
メガドライブ用カートリッジ
「メタル・ファンク」をお買い上げいただき
誠にありがとうございます。

ゲームを始める前にこの取扱説明書を
よくお読みください。

なお、この取扱説明書は大切に保管してください。

C O N T E N T S

■ストーリー	1
■ゲームのはじめ方	3
■コントロールパッドの使い方	4
■ゲームの進め方	5
■ルール	6
■GAMEモードの内容	7
■マシンの装備	10
■レース画面の説明	12
■ダブルアップ・ゲーム	13
■ワンポイント・アドバイス	14
■チーム紹介	15
■ファンク名鑑	17

S T O R Y

廃墟にも似たサイバー・シティーの中 空に
浮かぶサーキット。陰鬱な風が吹き、汚れき
った大気は太陽を不気味な色に染めた。人々
の心は荒廃し、爆音や悲鳴がうつろな空間に
響きわたった。

「メタル・ファング」

人体改造を施され、並の人間の何 百倍もの
能力を身につけたレーザーたち。人々は唯一
の楽しみを彼らの死を賭けた激しい戦いに求
めた。

そんな中、彗星のように現れた天才少年が
いた。彼は人体改造を受けていない普通の人
間でありながらメタル・ファングを相手に勝
ち続けた。

このレースを統括するコミッショナーは、
彼が勝ち続けることより彼の不思議な能力
の方を恐れた。少年の活躍はなぜか人々に人
間的な心を蘇らせる。コミッショナーは金の
ためならどんな陰謀も画策するような非道な

男おとこだった。彼かれが傘下さんかのレーサー全員ぜんいんをサイバ
ー化かして意いのままに操あやつり、レースを凶暴化きようぼうかさ
せた張本人ちようぼうにんだったのだ。もし、このレースが
禁止きんしされたら・・・。

邪魔者じやまものは抹殺まつさつする、それがいつものやり方かた
だった。何回なんかいかの凄惨せいさんなレースの後あと、少年しょうねんは
サーキットに散ちった。

しかし、少年しょうねんはあるサイエンス・ドクター
によって秘ひそかに改造かいぞうされ、最強さいきようのメタル・フ
ァングとして復活ふっかつした。

少年しょうねんの復讐ふくしゆうが始はじまる。コミッショナーを追お
いつめるためには彼かれの率ひきいる全チームぜんを打ち
破やぶらねばならない。

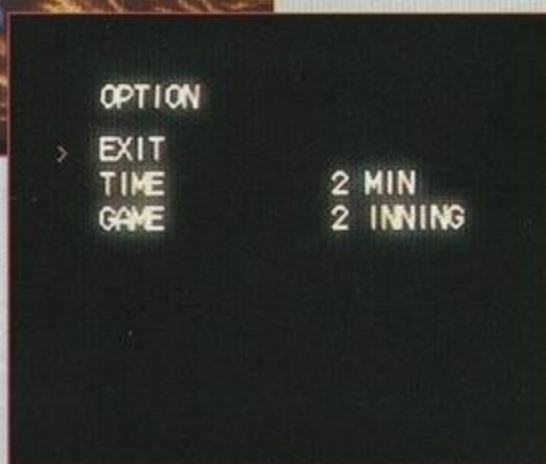
少年しょうねんの戦たたかいは続つづく。昨日きのうも、今日きょうも、そし
て明日あしたも。冷えきった人々ひとびとの心こころに小ちいさな炎ほのおが
芽生めばえていることに彼自身かれじしん気づくこともな
く・・・

ゲームのはじめ方

カートリッジを本体にセットし、電源を入れます。ゲームが起動し、タイトル画面が現れたら、方向ボタンの上下で希望のメニューを選びスタートボタンを押してください。



タイトル画面



オプション画面

1P GAME	このゲームのメインモード。コンピューターと対戦します。
2P GAME	2人対戦用モード。コントロール・パッドが2台必要です。
PASSWORD	ゲームの続きをプレイするときにはこの画面を呼びます。
OPTION	レースのイニング（ヒート）数やレースの長さを設定します。（初期設定 2イニング 2分）

コントロールパッドの使い方



レース以外

A、Cボタン

決定

Bボタン

キャンセル

レース中

方向ボタン

上…………ターボ作動

下…………ブレーキ

左右……進路変更

Aボタン

操作するマシンの変更

Cボタン

武器の使用

スタートボタン

ポーズ (一時停止)

※ゲームの性格上、連射パッドには対応していません。

ゲームの進め方

このゲームは、装甲や武器を搭載したレーシング・マシンをコントロールして、チーム対チームで得点を競うカー・バトル・レースです。2つのチームは「攻撃側」と「守備側」に分かれ、幅よせ、体当たり、武器による攻撃とあらゆる手段を駆使して対戦します。

主人公(あなた)はチームの若き監督として、メンバー選択や個々のマシンの装備の決定をしてレースにのぞみます。レースが始まれば、各マシンに的確な指示を与えなくてはなりません。各マシンは装備されているAI(人工知能)によって自らの判断で走行しますが、味方どうしで妨害しあったり、敵に集中攻撃を受けたりと、監督の指示を必要としています。レーダーで全体の状況を把握し、Aボタンで指示するマシンを選んで実際にコントロールしてください。

(何も指示をしなくても自動的にレースは進行しますが、勝率が低くなります。)

最終目的は周回を重ね、相手チームを上回るポイントを獲得することです。手堅くポイントを稼ぐのが基本ですが、相手のマシンを壊すことに専念するのもひとつの方法です。とにかく、勝利を目指しましょう。



レースが終了すると結果と賞金が表示されます。

ルール

2つのチームが「攻撃側」と「守備側」に別れて、バトルを繰り返しながらサーキットを周回し得点を競います。

攻撃と守備はハーフ（ファースト・ハーフ&ラスト・ハーフ）ごとに入れ替わり、それぞれを1回ずつ行うと1ヒートが終了します。これをヒート数だけ繰り返し最終的にポイントが多い方が勝利となります。

初期設定 ヒート数 2 1ハーフ 2分
(OPTION モードで変更可能)

レースでは攻撃側は4台、守備側は3台をエントリーします。このとき、前レースで破壊されたマシンがすぐ次のレースでエントリーされると50%回復した状態で復帰し、1レース休ませた後では100%回復した状態で復帰します。

得点 得点は以下のように加算されていきます。

攻撃側、守備側共通

- コースを1周すると1ポイント
- レース終了後のマシン残数1台につき1ポイント
- レース中、相手側のマシンをすべて走行不能にすると5ポイント
(レースはその時点で終了)

攻撃側のみ

- 攻撃側最後尾のマシンが「守備側」のマシンを抜くと1台につき1ポイント

GAMEモードの内容

1P GAME

コンピューターと対戦するメイン・モードです。

まず自分のチーム名、マシンのカラーセッティング、メンバーを決定し、必要があれば各メンバーのコンディションを調べたり、所持金を使って新しい装備を買いマシンのパワーアップを行います。(初期所持金 5000)

セットアップ画面でメンバーのスターティング・ポイントを決定するとレースが始まります。

勝利すると賞金が与えられ、ボーナスゲームに参加できます。

(敗北しても同じチームとの再レース可能)

勝利した場合は、次の対戦に備えてコンディションのチェックやパワーアップを行い、再びレースに挑むことになります。

(対戦チームとサーキットは自動的に決定)

参考：チーム名入力を省略したいときはスタートボタンを押してください。自動的にチーム名が決定します。



カラー・セッティング画面

方向ボタンの上下で色を変える部分を選択し、A、B、Cボタンで色が変化します。

セッティングが終わったら、EXITを選択するかスタートボタンを押してください。



メンバー決定画面

ファンク（レーザー）の顔と彼（彼女）のマシンのデータが表示されます。A、B、Cボタンでメンバーを決定。もう一度押すとキャンセルされます。4人選んだらスタートボタンを押してください。



メニュー画面でパスワードを見ると、そのパスワードがパスワード入力画面に保存されます。従って、リセットをしても「PASSWORD」に入りゲームをスタートすれば、リセット直前から（レース中にリセットした場合はそのレースの始めから）ゲームを再開できます。

メニュー画面

- コンディション……………各マシンの装備内容をチェック
- パワーアップ……………装備を購入する
- レース……………セットアップ画面へ
- パスワード……………現在のパスワードが表示される



セットアップ画面

レースを始める前に、マシンのスターティング・ポイントを決めます。これを間違えると後で大変なことに!? 方向ボタンの上下でメンバーを選択し、Cボタンで決めます。Bボタンを押すと今までの決定がすべてキャンセルされます。

2P GAME

2台のコントローラを使った2人対戦用モードです。

まず、プレイヤー1、2の順でチームを選択します(このモードでは、チームは固定されており、メンバーの変更はできません)。

次にサーキットを選択します。選択し終わるとセットアップ画面が表示されますので、各マシンのスターティング・ポイントを決めてください。両チームとも決定するとレースがスタートします。

このモードは1回戦で終了しますので、レースを続けたい時は新たためてチームを選び直してください。

注意：このモードでは「攻撃側」のコントロールしているマシンがメインの画面に表示されます。そのマシンの付近に「守備側」のマシンがあれば、メインの画面に表示されます。それ以外の場合、「守備側」はレーダーを見てマシンをコントロールします。



チームセレクト画面

「2P GAME」でのみ現れます。4人の組合せは迫力満点！。方向ボタンの上下でチームを選択し、A、B、C、スタートの各ボタンで決定します。

マシンの装備

装備は各ファンクが所有していますので、メンバー決定と同時に装備も決定します。必要な場合には所持金で新たな装備を買いパワーアップしてください。

(各装備は原則として価格と性能が比例します。)

■ 各装備の内容

エンジン	加速性能やスピードが変わります。
装甲	他のマシンとの激突や敵の攻撃によるダメージからマシンを守ります。無駄なダメージを受けないためにはとても重要です。
燃料	マシンをより高速で走行させるターボ用の燃料です。通常の走行では使われません。方向ボタンの上を押している間だけ消費されます。(燃料がなくなってもガス欠でマシンが停止することはありません。)
AI (人工知能)	マシンのコーナリングやターボ使用のタイミング、敵への攻撃が効率的に行われるようになります。

武装 武装は以下の4種類がありますが、一台が所有できる武器は一種類のみです。
(最大90発まで)

SALVADOR

自分のマシンの周囲を高速で周回し、接触した相手にダメージを与えます。

BOMB

自分のマシンの後方に爆弾を落とし、後方の相手にダメージを与えます。

VALCAN

進行方向に向かって撃つことができます。与えるダメージが大きいので重要な武器となるでしょう。

MISSILE

前方に向かって打ち出す自動追尾ミサイルです。変則的な飛び方ですが慣れると非常に有効な攻撃手段となります。

METAL FANGS

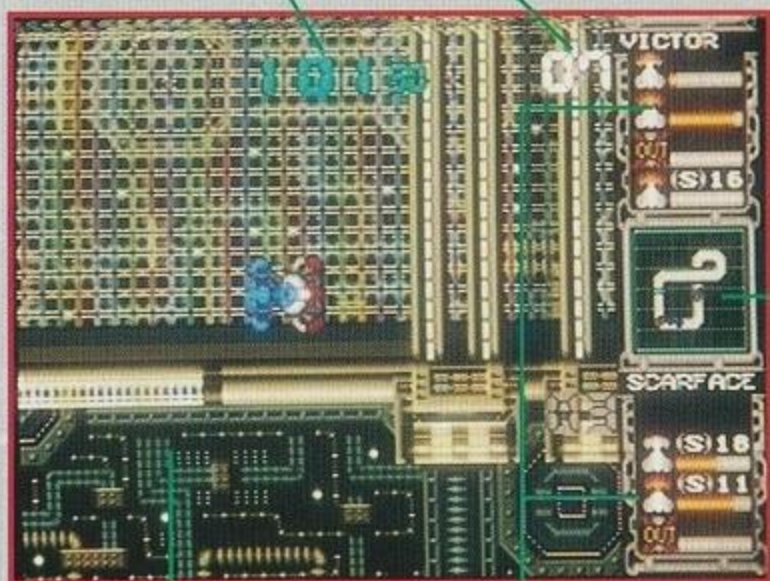
レース画面の説明

チームの得点

レースの残り時間

レーダー

サーキット全体の状況を表示します。青い点が「攻撃側」のマシン、黄色い点が「守備側」のマシンを表します。



メイン画面

コントロール中のマシンが中央に表示されます。マシンを変更すると画面も移動します。

コンディション・エリア

- LIFE** : マシンのダメージを表示します。赤い部分の面積が増えるほど危険な状態になります。
- FUEL** : ターボ用燃料の残量を表示します。これが無くなるとターボは効きません。
- 武装** : 現在装備している武器及びその残数が表示されます。

S...SALVADOR

B...BOMB

V...VALCAN

M...MISSILE

ダブルアップ・ゲーム

レースに勝利した場合にのみチャレンジできるボーナス・ゲームです。矢印で示されたカードが7より大きい（ビッグ）か、小さい（スモール）かを当てるゲームです。当たれば賞金が2倍に増えますが一度外れると賞金は0となります。

表を向いているカードはボーナスカードで、あらかじめ7より大きいか小さいか分かっていますから、確実にゲームに勝つことができます。

カードが7だった場合は引き分けになります。



イチかバチか、こうなったら運にかけるしかない!?

ワンポイント・アドバイス

なかなか勝ち抜けない君のためにコツをちょっとだけ伝授しよう。

武装やエンジンなど装備を考えてマシンの
スターティング・ポイントを決定する。

例えば、先頭に**SALVADOR**や**BOMB**を持っているマシンや最もスピードの出るマシンを、また、後方には**VALCAN**や**MISSILE**を持っているマシンを配置する。

ダメージの大きいマシンを敵の攻撃から遠ざける。

例えば、ダメージの大きいマシンを先頭に置いてスタートと同時にターボで逃げる、あるいは最後尾に置いてスタートしてからブレーキをかけバトルに加わらないようなのんびりと走らせる。

守備側の時、1台休むことができるのを利用してダメージを回復させる。

1レース休むとダメージが100%回復することを利用して、最もダメージが大きいマシンを休ませる。

とにかく、自チームのマシンが壊されないうちに、敵マシンをまず1台壊すのが第一歩。どんな強豪チームでもこの鉄則さえ守れば道は必ず開けるはず!?
健闘を祈る!

チーム紹介

OSTOMATE



OSTOMATE

可もなく不可もなくつかみどころのないののないチーム。普通のレースをすればまず心配は無いが、甘く見ると足元をすくわれる。

SCARFACE



SCARFACE

メンバーのコンビネーションプレーに優れ、決してあなどれないチーム。特にメンバーのルックスはなかなかの迫力。

PELLETS



PELLETS

女性ファングの台頭を物語るチーム。ドライビング・テクニックに優れ、体当たりや武器による攻撃よりは、いかに速く美しく走るかを追求しているようだ。

BUCCALS



BUCCALS

非常にバランスのとれたチーム。これといった特徴はないものの、いつの間にかリードされてしまうソツのなさが無気味。

VOSTOK



VOSTOK

前述の「BUCCALS」に似てソツの無いレース運びをするチーム。武装も豊富で攻撃は激しく、あっという間に全滅させられることも覚悟しなければならない。

WARRIORS



WARRIORS

チーム名通り、攻撃にすべてをかけているチーム。レースでは確実に相手をクラッシュに追い込む。このチームと戦う前には、もう一度装甲のチェックをした方がよさそうだ。

AKULA



AKULA

真っ赤なボディーのマシンがどこか気品を感じさせるチーム。レースぶりは激しく、またドライビング・テクニクにも優れているので、弱点を見い出すのは難しい。わずかのすきを突いてリードし、そのリードを守りきるクレバーなレース運びが勝つためのポイント。

ファンク名鑑



NAME : THOMASS	エンジン : JT-60
装甲 : ARMOR 1	燃料 : H100
AI : IQ100	武器 : SALVADOR 50

少しでも接近する相手には必ずけんかを売る、まさに血に飢えた殺人鬼。油断している時に彼と遭遇したらひとたまりもない。



NAME : STEPHAN	エンジン : T-10
装甲 : ARMOR 2	燃料 : D50
AI : IQ100	武器 : UNARMED

数年前の重大事故で表情を作る神経が異常をきたし、笑っているように見えるがとんでもないあらくれ者。自爆覚悟の体当りは恐怖の的だ。



NAME : R1	エンジン : T-10
装甲 : ARMOR 1	燃料 : H100
AI : IQ220	武器 : UNARMED

頭の良いドライビングで知られるが、実は抜群の武器の使い手。
額にある漢数字のイレズミは唯一のチャームポイント。



NAME : TRACY	エンジン : T-10
装甲 : ARMOR 0	燃料 : H100
AI : IQ140	武器 : BOMB 40

マドンナに似ている美人。しかし、侮るとひどい目に。美しさの下に鋭い牙が光る。



NAME : DEEE	エンジン : T-10
装甲 : ARMOR 4	燃料 : H100
AI : IQ100	武器 : SALVADOR 10

装甲を利しての体当りは強烈。度重なる事故で全身を機械で覆われ、それでも見境なく突っ込んで行く。恐怖を知らぬ男だ。



NAME : R.J.	エンジン : T-10
装甲 : ARMOR 0	燃料 : D25
AI : IQ220	武器 : UNARMED

見た目の凄さはないが、なかなかのくせ者。その頭脳プレーにひっかかって地獄をみたファングは数知れない。



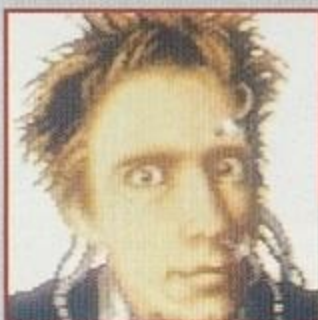
NAME : ENDEVER	エンジン : T-10
装甲 : ARMOR 2	燃料 : H100
AI : IQ100	武器 : MISSILE 40

総合力で競う正統派ファング。ミサイルを好んで使用するが誤射が多く、味方にも恐れられている。



NAME : YANG	エンジン : JT-60
装甲 : ARMOR 0	燃料 : H100
AI : IQ220	武器 : UNARMED

ファング界の知性派。これといった装備がなくても必ず勝ち残る無気味さに圧倒される。



NAME : PHILLIP	エンジン : T-10
装甲 : ARMOR 1	燃料 : D25
AI : IQ140	武器 : SALVADOR 20

ファングとしての実力もさることながら、目で催眠術をかけるというウワサが出るほどその眼光は鋭い。

S T A F F

EXECUTIVE PRODUCER

本多 慧

PRODUCER

小森治信

DIRECTOR

中村一夫

PACKAGE ILLUSTRATION

駄場 寛

MANUAL WRITING

柿ノ本ゆう

MANUAL & PACKAGE DESIGN

松岡惠津子

COMIX BRAND (峯岸孝之/曳野卓二)

MARKETING

新井克巳

河村利通

南 幸樹

西沢俊志

前谷 格

内田弥恵

飯野 桂

Patents: U.S. Nos. 4,442,486/4, 454,594/4, 462,076; Europe No. 80244;
Canada No. 1,183,276; Hong Kong No. 88-4302; Singapore
No. 88-155; Japan No. 82-205605 (Pending)

使用上のご注意

1. 電源OFFをまず確認！

カートリッジを抜き差しするときは必ず、本体のパワースイッチをOFFにしておいてください。パワースイッチをONにしたまま無理に、カートリッジを抜き差しすると、故障の原因になります。

2. カートリッジはデリケート

カートリッジに強いショックを与えないでください。ぶつけたり、踏んだりするのは禁物です。また、分解は絶対にしないでください。

3. 端子部にはふれないで

カートリッジの端子部に触れたり、水で濡らしたりすると、故障の原因になりますので注意ください。

4. 保管場所に注意して

カートリッジを保管するときは、極端に暑いところや寒いところは避けてください。直射日光にあたる場所やストーブの近く、湿気の多いところなども禁物です。

5. 薬品を使って拭かないで

カートリッジの汚れを拭くときに、シンナーやベンジンなどの薬品を使わないでください。

6. ゲームで遊ぶときは

長い時間ゲームをしていると、目が疲れます。ゲームで遊ぶときは健康のため、1時間ごとに10～20分の休憩をとってください。また、テレビ画面からなるべく離れてゲームをしてください。

メガドライブをプロジェクションテレビ（スクリーン投影方式のテレビ）に接続すると、残像光量による画面焼けが生じる可能性があるため、接続しないでください。

© VICTOR ENTERTAINMENT, INC.

この商品は、株セガ・エンタープライゼスが SEGA MEGA DRIVE 専用の
ソフトウェアとして、自社の登録商標 **SEGA** の使用を許諾したものです。

ビクター エンタテインメント株式会社

〒151 東京都渋谷区千駄ヶ谷 2-8-16

T-60033