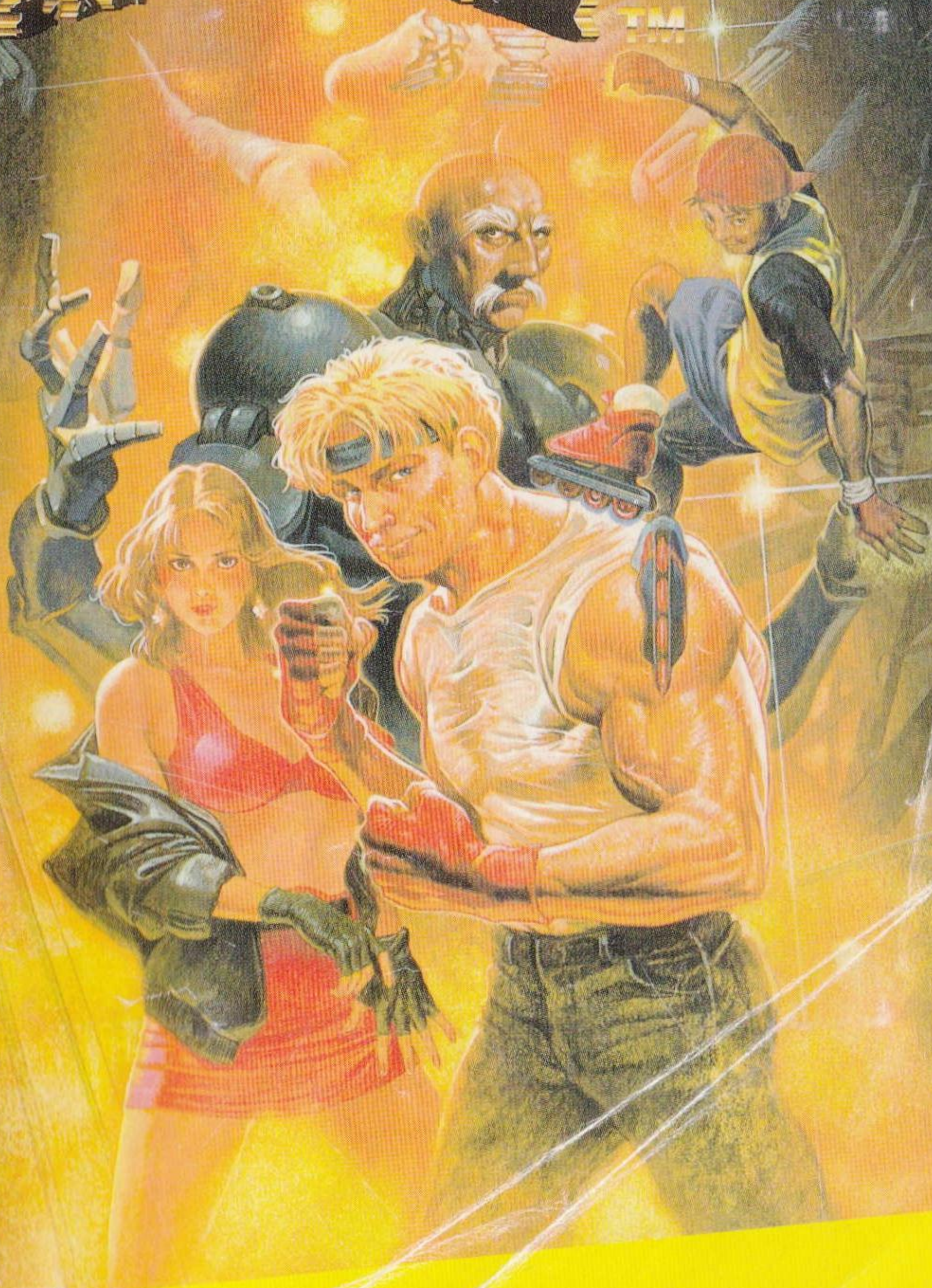


# BARE KNUCKLES



取扱説明書

SEGA

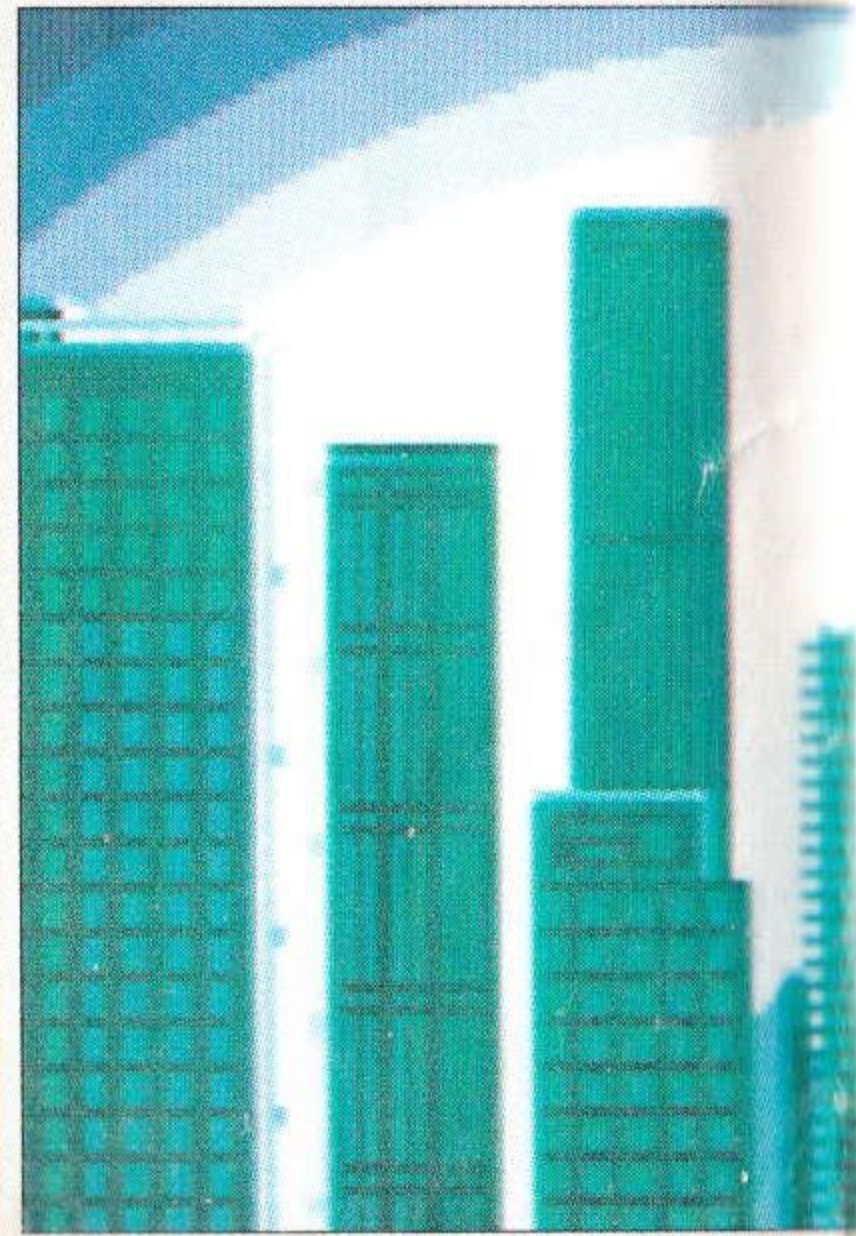


# Wood O:

ウッドオークタイムス, July 5th, 19XX

このたびはメガドライブカートリッジ「ベア・ナックルIII」をお買い上げいただき、誠にありがとうございました。ゲームを始める前にこの取扱説明書をお読みいただきますと、より楽しく遊ぶことができます。

## 魔の原子、死者3万人、



### もくじ

プロローグ.....	4
操作方法.....	8
ゲームの始め方.....	9
ストーリーモードの遊び方.....	11
対戦モードの遊び方.....	14
各プレイヤー共通の動作.....	16
必殺技.....	18
アイテム&武器.....	20
ラウンド紹介.....	21
敵キャラクター.....	27
使用上のご注意.....	30

## 軍事最高司令官ペトロフ将軍、謎の失踪!!

### リマ諸国との開戦推進グループによる誘拐か!?

7月4日、軍事最高司令官ペトロフ将軍は、最高軍事会議に出席の予定であったが、会議が終了しても一向に姿を現さず、現在もなお消息をたっただままであるという。関係者によると、将軍は会議場には向かったということだが、その後の足取りはつかめていない。

将軍はリマ諸国との開戦に反対していることから、開戦推進グループによる誘拐という見方が強まっている。



# ak Times

## ラクシン爆発!

### 負傷者8万人の大惨事!!



7月4日午後2時、ウッド  
オークシティー中央行政セン  
ター内でラクシンが爆発。半  
径3キロ以内の地域が放射能  
で汚染され、推定で死者3万  
人、負傷者8万人の大惨事が  
起きた。その放射能は1週間  
は持続され、救助活動もまま  
ならず被害はさらに拡大する  
と見られている。

警察庁特捜部によると、ラ  
クシンがシンジケートと深い  
つながりがあるキリー研究所

から流出していたことが判明。そのラクシ  
ンが今回の爆破事件に使用されたと見てい  
る。また、犯人グループはいまだ特定でき  
ずにいるが、シンジケートを洗い出し、一  
刻も早く事件を究明しようとしている。

ラクシンとは、最近キリー研究所のギル  
バート博士によって発見された原子番号  
122の原子で、中性子と反応させると崩壊  
を起こし、その際に莫大な放射能を放出す  
る。その量は、ラクシン0.01ミリグラムで  
100万人を優に越える致死量である。





# プロローグ

復活!!

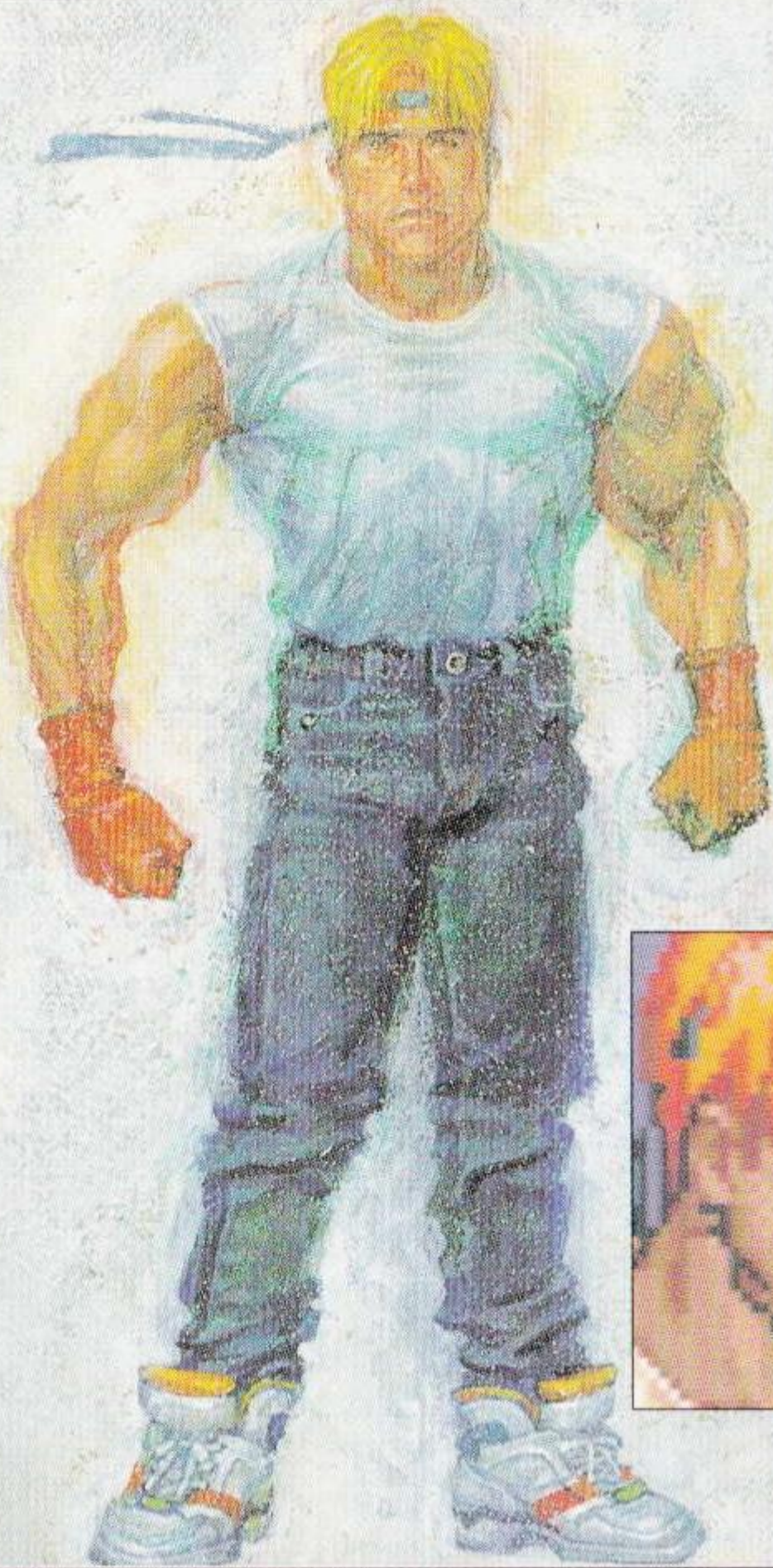
暴力と恐怖の支配者Mr.X!!

かつて二度までもアクセルたちによって壊滅的な打撃を受けたシンジケートが、地獄の底から這い上がり、またしても人々を恐怖のどん底に叩き込もうとしている!!

魔の原子、ラクシンを手に入れたシンジケートの戦慄すべき野望とは果たして……? サイボーグのザンという新たな仲間を得たアクセルたちは、シンジケートの野望を打ち砕くため、今また、命をかけた戦いの中にその身を投じた!!

燃えよ闘志!! うなれ鉄拳!!  
はなて怒りの必殺の技!!





# アクセル

けいさつ ふくしょく とくしゅそうさ か  
警察に復職し、特殊捜査課  
に所属する。

こんかい ぼくはじけん  
今回のラクシン爆破事件を  
担当。

せいかく せいじつ あく にく  
性格は、誠実で悪を憎む。

かくとうぎ  
格闘技はマーシャルアーツ、  
とくい ぶき かな  
得意な武器は刀。

# ブレイズ



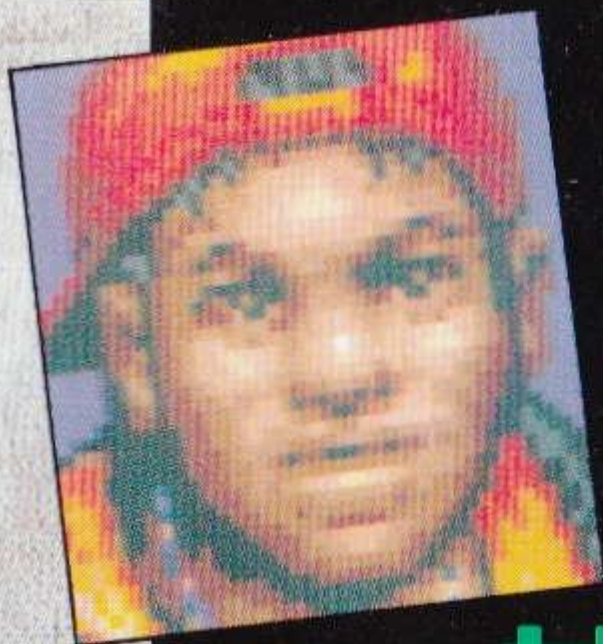
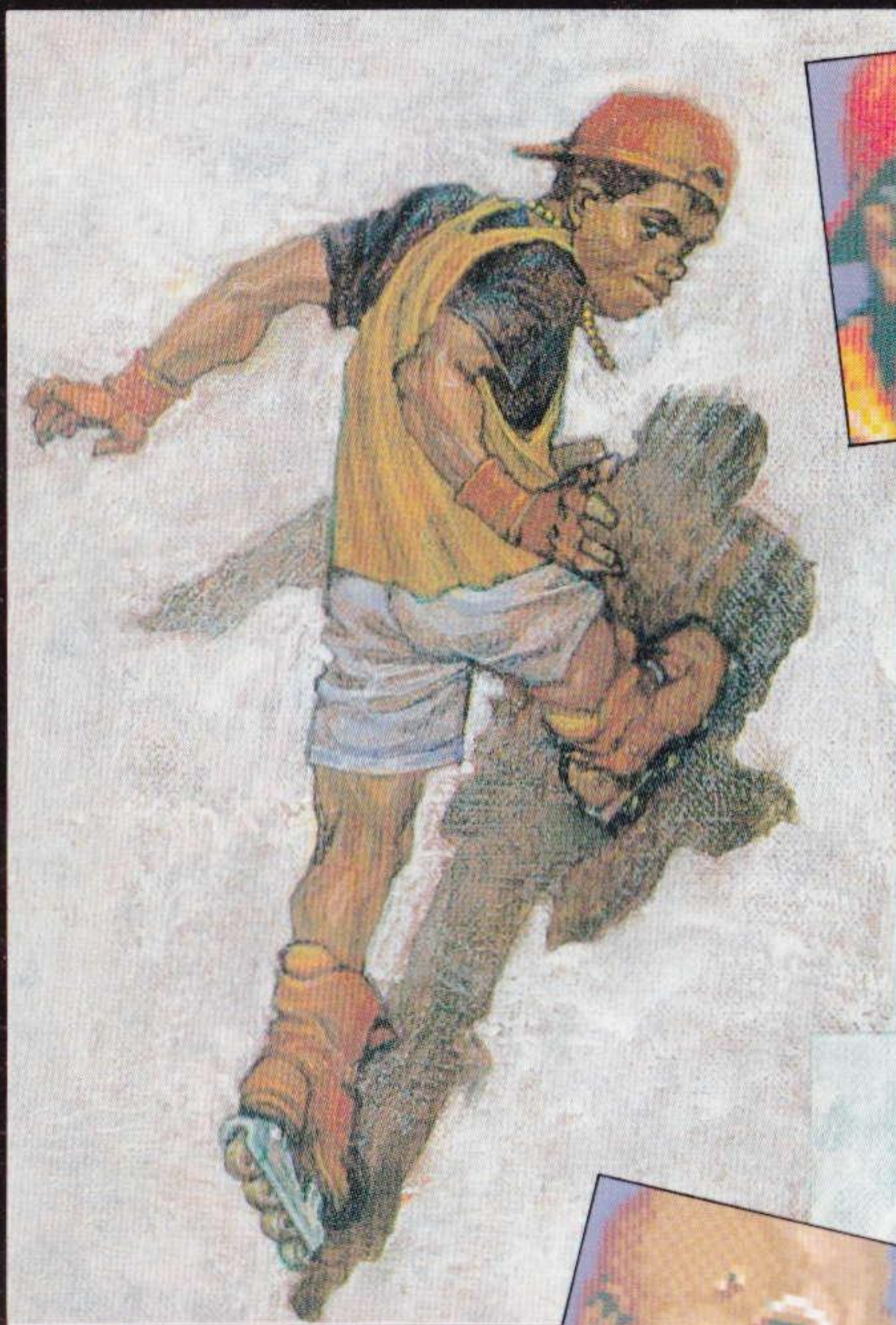
どうよう けいさつ ふくしょく とく  
アクセル同様、警察に復職し、特  
殊捜査課に所属。ラクシン爆破事  
件を担当。

せいかく おんこう しん つよ  
性格は、温厚で芯が強い。

かくとうぎ じゅうどう とくい ぶき  
格闘技は柔道、得意な武器はナイ  
フ。







# サミー

アダムおとうとの弟。今回の事件こんかいに首くびを突つっ込んでアクセルこたちに協力きょうりょくする。  
 性格せいかくはあわてものだが、  
 頭あたまの回転かいてんは早いはや。  
 特技とくぎはローラーダンス、  
 棒系ぼうけいの武器ぶきが得意とくい。

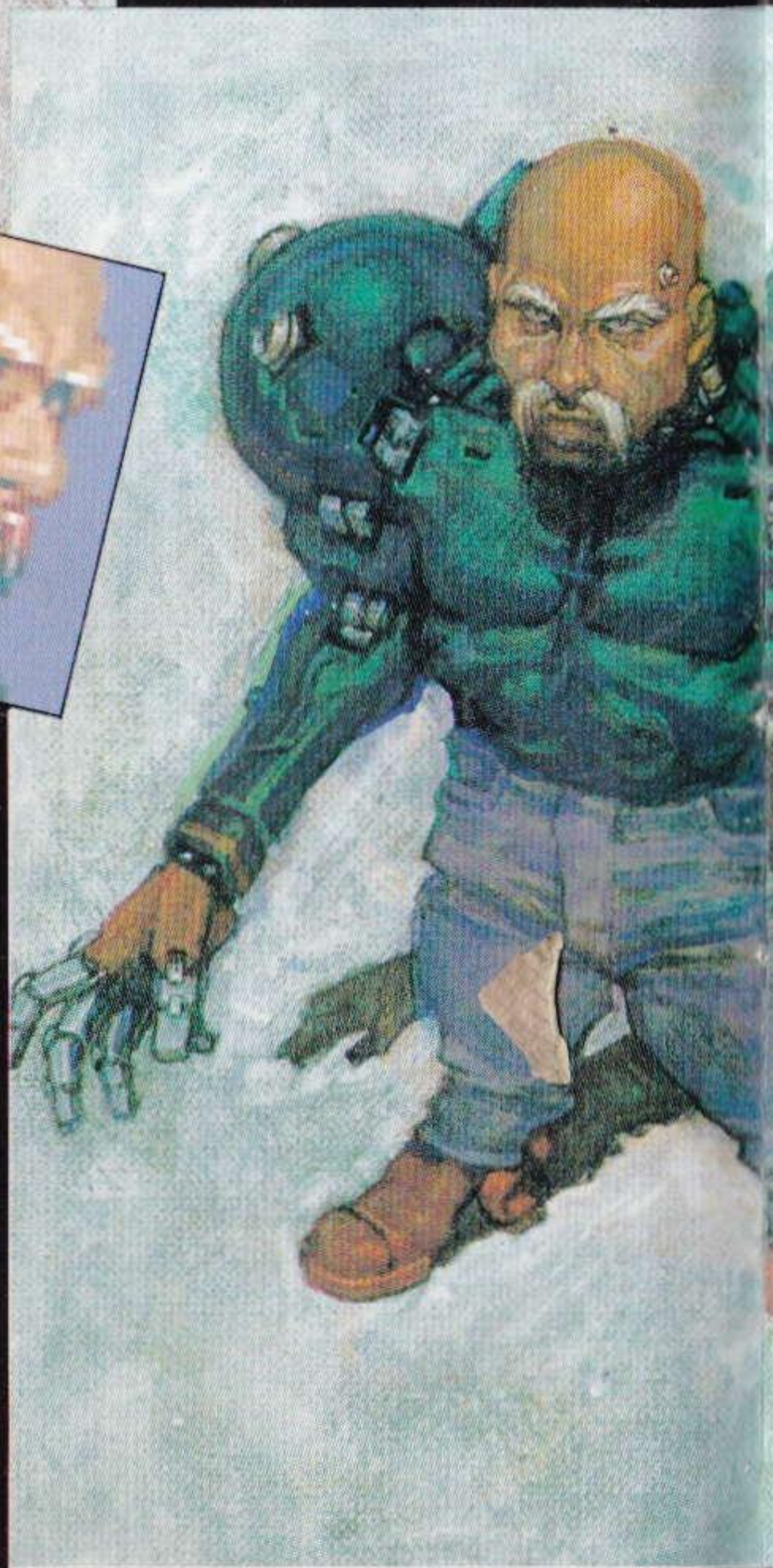


# ザン

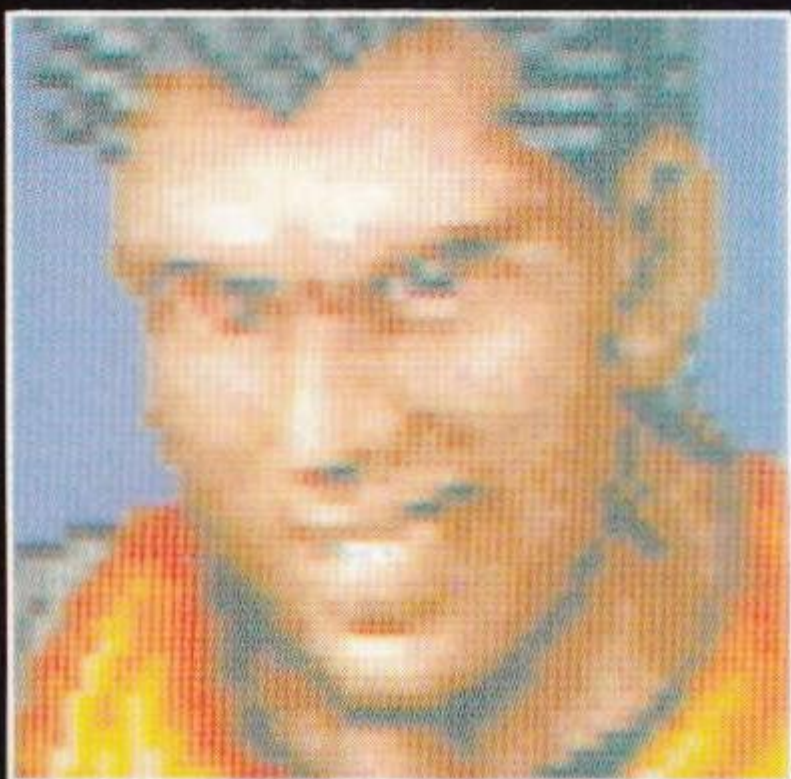
シンジケートが陰かげでかかわっていた研けん究所きゅうじょでラクシンの研究けんきゅうを行おこなっていた科か学がく者しゃ。

だが、シンジケートの企たくらみに気きづき、  
 アクセルたちに協力きょうりょくを求もとめた。  
 実験じっけん時に体からだを負ふ傷しょうし、全ぜん身しんをサイボーグ化か。

その体からだから繰くり出だされる攻こう撃げきは強きょう力りょくである。





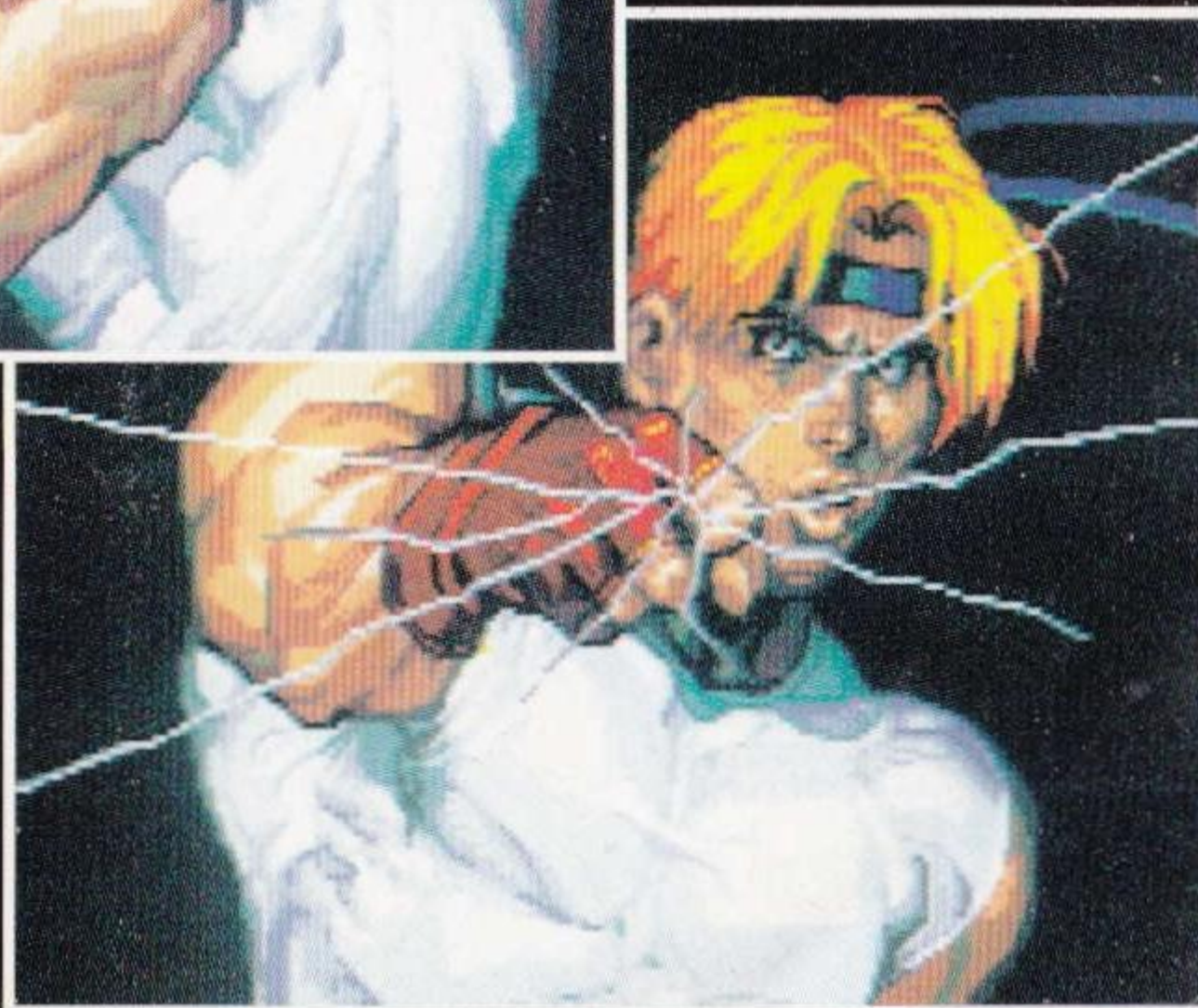
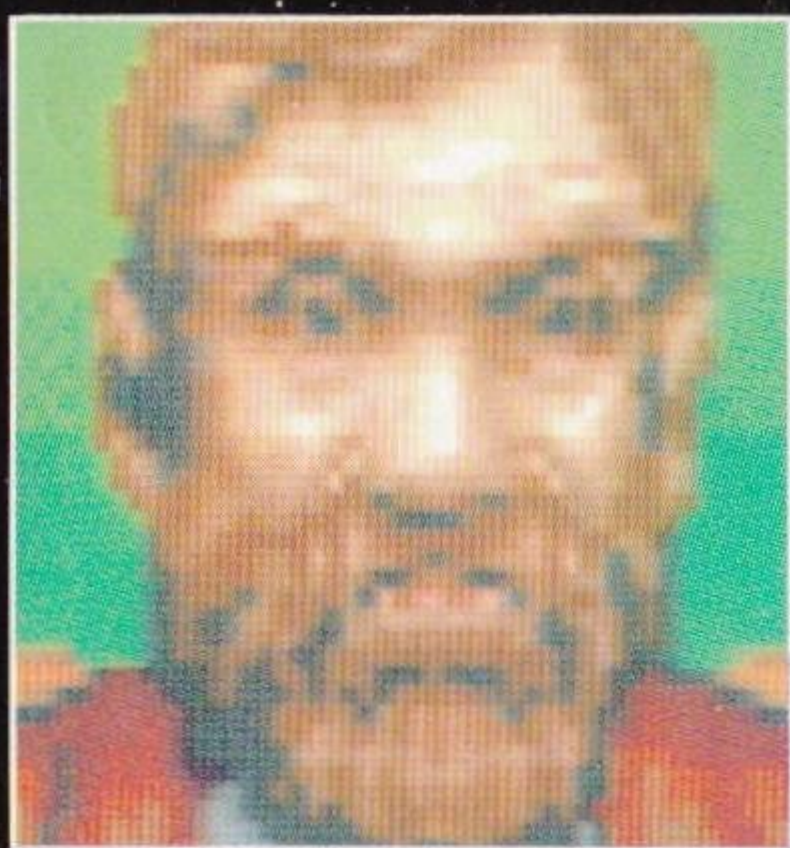


# アダム

とくしゅさうさ か しよぞく こんかい じ  
 特殊捜査課に所属し、今回の事  
 けん べつこうどう  
 件ではアクセルたちと別行動を  
 とってシンジゲートの企みを阻  
 し  
 止しようとする。  
 しんゆう  
 アクセルの親友であり、サミー  
 あに  
 の兄でもある。

# ペトロフ将軍

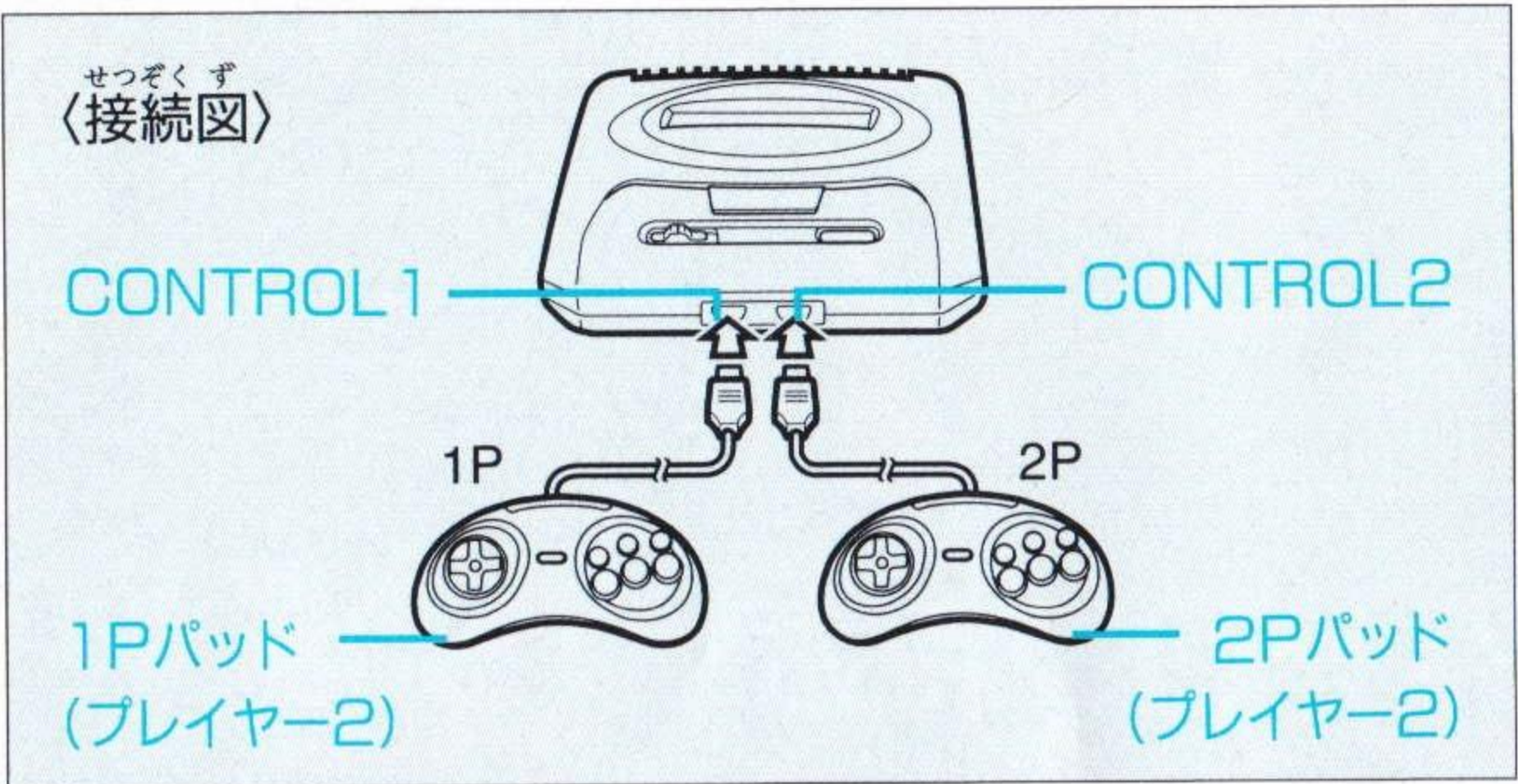
じけん どうじつ なにもの  
 ラクシン事件と同日、何者か  
 て ゆうかい  
 の手によって誘拐される。  
 こんかい じけん かぎ にぎ じんぶつ  
 今回の事件の鍵を握る人物。





# 操作方法

このゲームは1~2人用です。2人で遊ぶときは別売のパッドをお買い求めください。



## 基本操作



≡ 3ボタンのパッドでも操作は同じです。またファイティングパッド6Bを使うと、X~Zボタンで特別な操作もできます。(→19ページ)

≡ A~Cボタン、X~Zボタンの操作は、オプション画面で変更できます。(→10ページ)



# ゲームの始め方

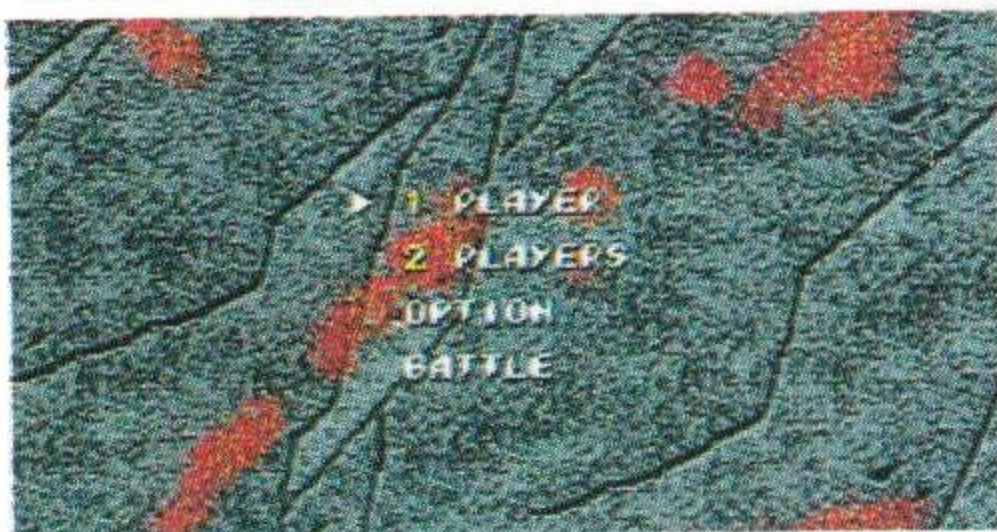
## ■ゲームスタート

タイトル画面

タイトル画面でスタートボタンを押すとセレクト画面に変わります。



セレクト画面



方向ボタン▲▼でモードを選び、A・Cまたはスタートボタンを押してください。

### 1PLAYER

ストーリーモード(1人プレイ)。————→11ページ

### 2PLAYERS

ストーリーモード(2人同時プレイ)。————→11ページ

### OPTION

オプション画面に変わります。————→10ページ

### BATTLE

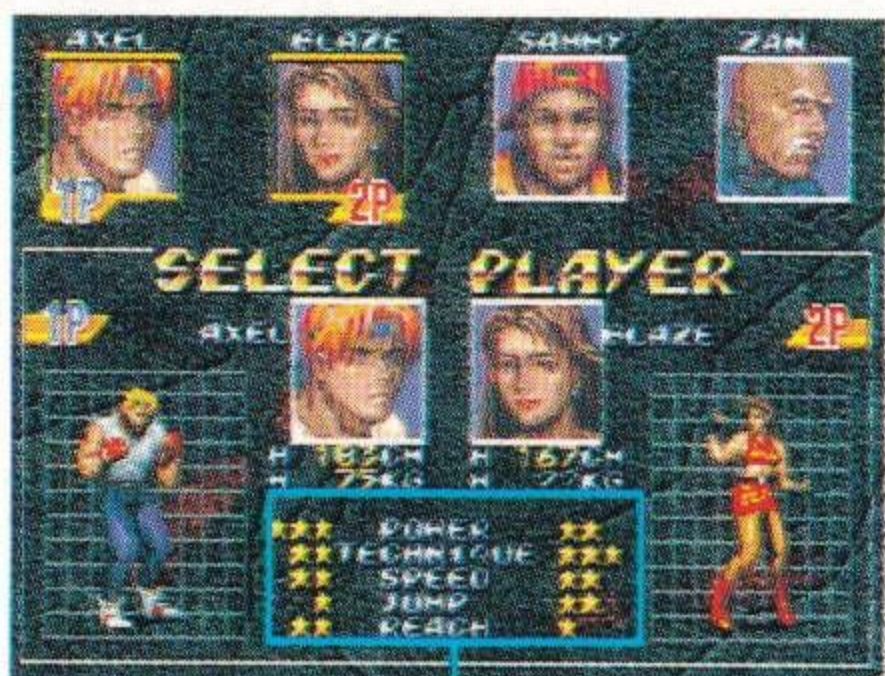
プレイヤー同士の対戦モードです。————→14ページ

≡ 2PLAYERS  
とBATTLEは、  
2Pパッドを接続  
していないと選べ  
ません。





# ■プレイヤーセレクト



操作するプレイヤーを方向ボタン◀▶で選び、A・Cまたはスタートボタンを押してください。2人で遊ぶときは、それぞれのパッドで選びます。

**データの<sup>みかた</sup>見方**

☆の数が<sup>か</sup>多いほど、その<sup>お</sup>能力に<sup>お</sup>優れて<sup>お</sup>います。

# ■オプション画面

ゲームの設定などを変えられます。方向ボタン▲▼で変更する項目を選び、▲▼またはB・Cボタンで変えます。

**LEVEL** ……ゲームの難易度をEASY～VERY HARDまでの4段階に設定。

**PLAYERS** …ゲームスタート時のプレイヤー数。

**BGM**  
**SE (効果音)**  
**VOICE (声)**

…… { ゲーム中のBGM・効果音・声を聞くことができます。番号を変更し、Aボタンを押してください。

**CONTROL** …A～Cボタン、X～Zボタンの操作を変更することができます。



A～Cボタン	X～Zボタン
<b>SPECIAL</b> : ひっさつわざ 必殺技	<b>SPECIAL</b> : せいちょうひっさつ 成長必殺
<b>ATTACK</b> : こうげき 攻撃・せいちょうひっさつ 成長必殺	<b>SERIES</b> : Bボタンのこうげき タメ攻撃
<b>JUMP</b> : ジャンプ	<b>BACK</b> : こうほうこうげき 後方攻撃

**EXIT** …A～Cボタンを押すとセレクト画面にもどります。  
≡スタートボタンを押せば、いつでもセレクト画面にもどります。



# ストーリーモードの遊び方

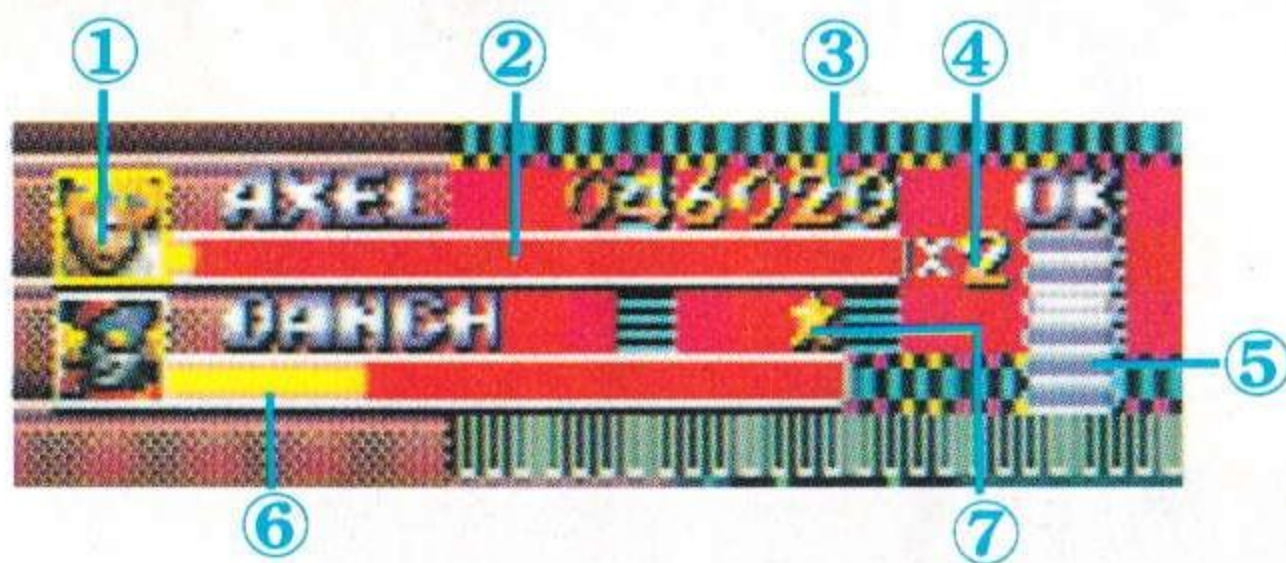
(1~2人用)

シンジケートの陰謀を阻止するため、いくつかのエリアからなる全7ステージを戦い進みます。

## 画面の見方



## データ表示部の見方

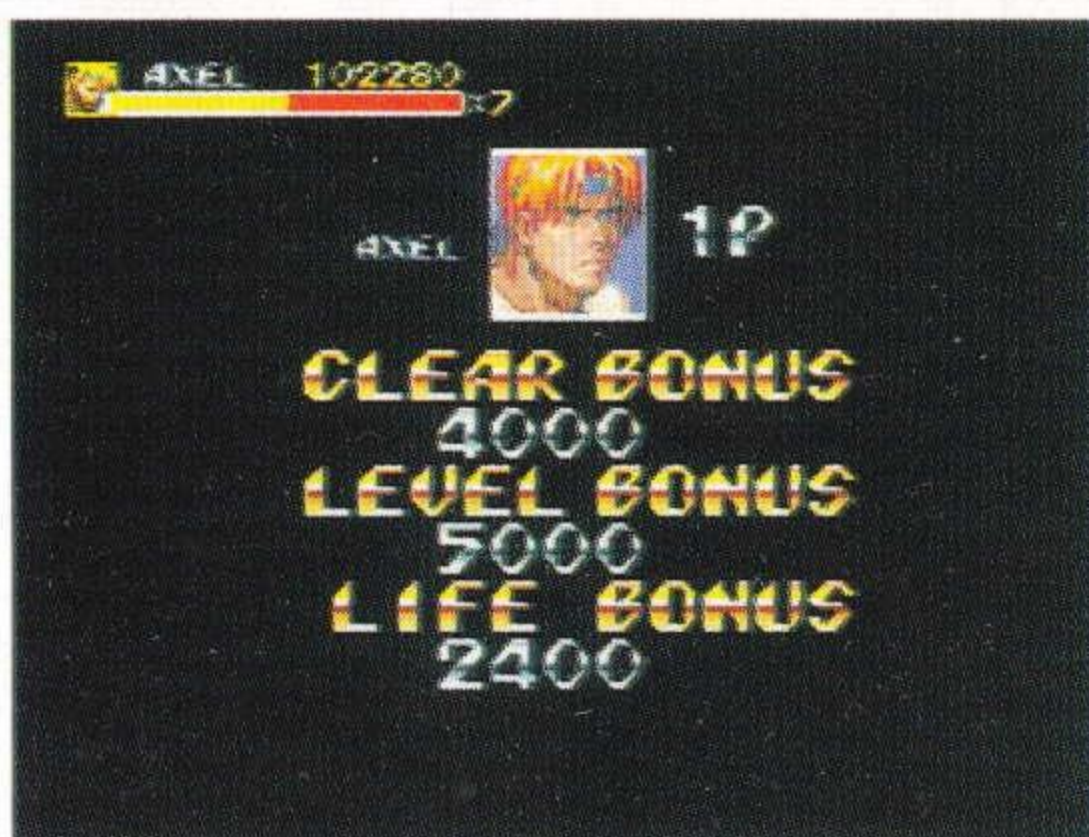


- ①操作しているプレイヤー
- ②プレイヤーのライフメーター
- ③スコア
- ④残りプレイヤー数 プレイヤーのライフがなくなると1人ずつ減っていき、0のときに倒れるとゲームオーバー。
- ⑤チャージメーター プレイヤーの“気”の量を表示。
- ⑥現在、格闘中の敵のライフメーター 強力な敵は持久力があり、予備のライフ（数字で表示）を持っていることがあります。その場合、ライフメーターが青く表示されます。
- ⑦現在の成長必殺 成長度が☆の数で表示されます。



## ■ラウンドクリア

ラウンドをクリアすると、ボーナス点が加算されライフが全回復します。



## ■1UP

スコアが5万点・10万点になると残りプレイヤーが1人増え、以降、10万点とるごとに1人ずつ増えます。

## ■2P側の途中参加

1人プレイ中に次の表示が出ていれば、プレイヤー2の途中参加ができます。(2Pパッドをあらかじめ接続してあるときのみ表示されます。)



とちゅうさんかひょうじ  
途中参加表示



プレイヤーを選ぶ

2Pパッドのスタートボタンを押し、方向ボタン◀▶で操作するプレイヤーを選んでCボタンを押ししてください。



## ■ゲームオーバー&コンティニュー

残りプレイヤー数が0のとき倒れると次の表示が出ます。  
方向ボタン▲▼で選び、Cボタンを押してください。



クレジット



プレイヤーを選ぶ

**CONTINUE**：倒れたところから続けてプレイします。  
方向ボタン◀▶で操作するプレイヤーを選び、Cボタンを押してください。コンティニューはクレジットの  
数だけできます。

**GAME OVER**：1人プレイのときはゲーム終了。  
2人同時プレイのときは、残っているもう1人のプレイヤーがそのままゲームを続けます。

## ■ネームエントリー

ゲームオーバーになったときスコアが10位以内だと、  
ネームエントリーができます。

右の表示のとき方向ボタン▲▼で文字を選び、Cボタンで決定。



Bボタンで1文字前にもどります。

3文字すべて入力するか、ED(エンドマーク)が出ているときにCボタンを押すと、ネームエントリーは終了します。



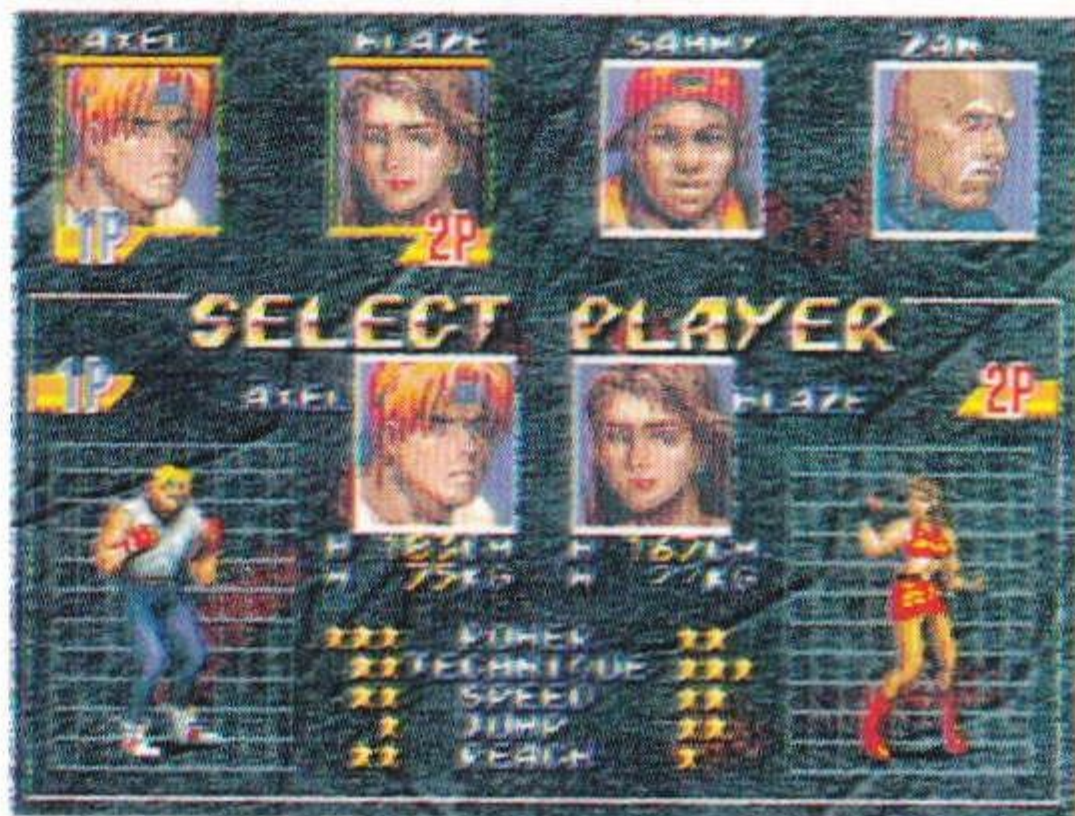
# 対戦モードの遊び方

ふたりよう  
(2人用)

セレクト画面でBATTLEを選ぶと、プレイヤー同士  
の対戦ができます。

## ■ゲームの始め方

①右の画面のとき、  
それぞれのパッド  
の方向ボタン◀  
▶でプレイヤー  
を選び、A・Cま  
たはスタートボタ  
ンを押してください。  
い。



キャンセルはBボタンです。

(プレイヤーを選ばずにBボタンを押すと、セレクト画  
面にもどります。)

②プレイヤーを決定  
すると、ラウンド  
表示が現れます。  
1Pパッドの方向  
ボタン◀▶で対  
戦の舞台となるラ  
ウンドを選び、A



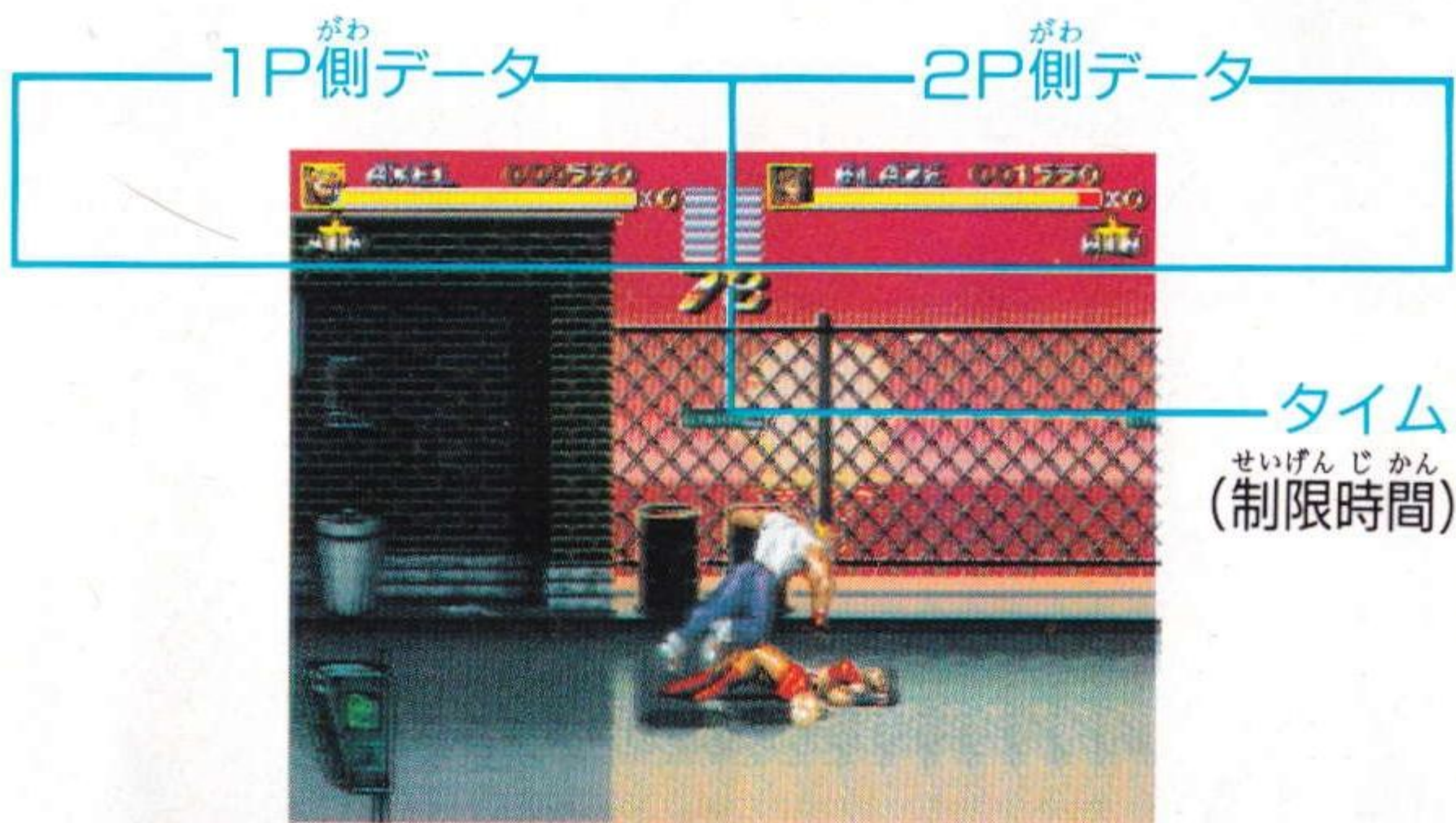
・Cまたはスタートボタンを押してください。

(Bボタンを押すとプレイヤー選択画面にもどります。)

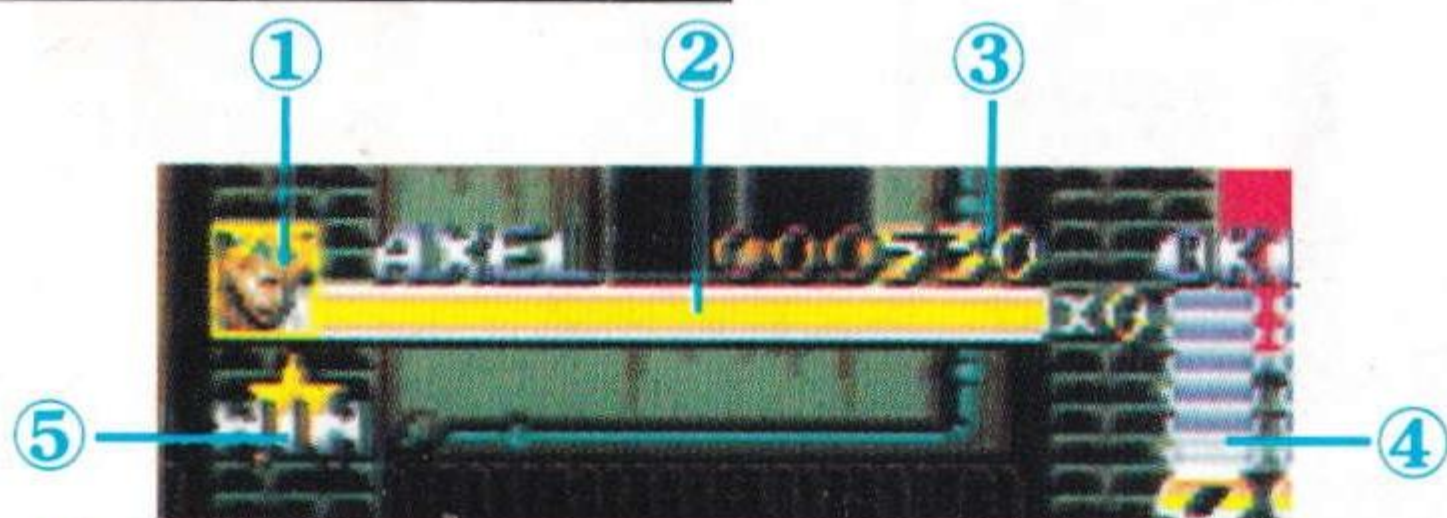


# 対戦のルール

互いに、相手のライフがなくなるまで戦います。3本勝負の試合で先に2回勝った方の勝利です。



## データ表示部の見方



- ① 操作しているプレイヤー
- ② ライフメーター
- ③ スコア
- ④ チャージメーター
- ⑤ 勝ち数

≡ タイムが0になると勝負は打ち切られ、残りライフの多い方の勝ちとなります。

≡ 残りライフが同じだった場合は引き分けとなり、やり直しになります。

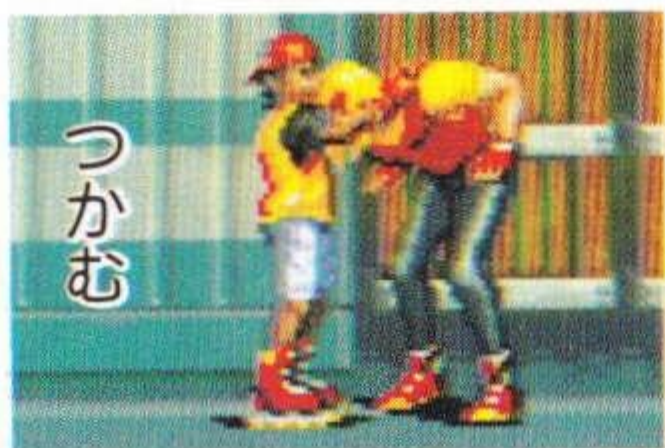


# 各プレイヤー共通の動作

各プレイヤーの技の操作方法は、付録の技一覧表を見てください。

## 移動：方向ボタン▲▼◀▶

ナナメ移動も可能。敵に正面から近づくとその敵をつかみ、後ろから近づくとはいじめにする。



## ダッシュ：方向ボタン▶→▶ (◀→◀)

方向ボタンを進行方向にすばやく2回押しと(2回目は押しっぱなし)、通常かいの倍の速さで移動する。



## 転がり：方向ボタン▲→▲ (▼→▼)



方向ボタンの▲(▼)をつづけて2回かい押しと、奥(手前)に向かってすばやく移動する。



## 通常攻撃：Bボタン

Bボタンを連打すると連続技をれんぞくだをれんぞくく繰り出す。

## ジャンプ：Cボタン

敵をつかんでいるとき、または、はいじめにしているときにCボタンを押しと敵の反対側に回り込む。





ちやくち な  
**着地：投げられたときに▲+C**

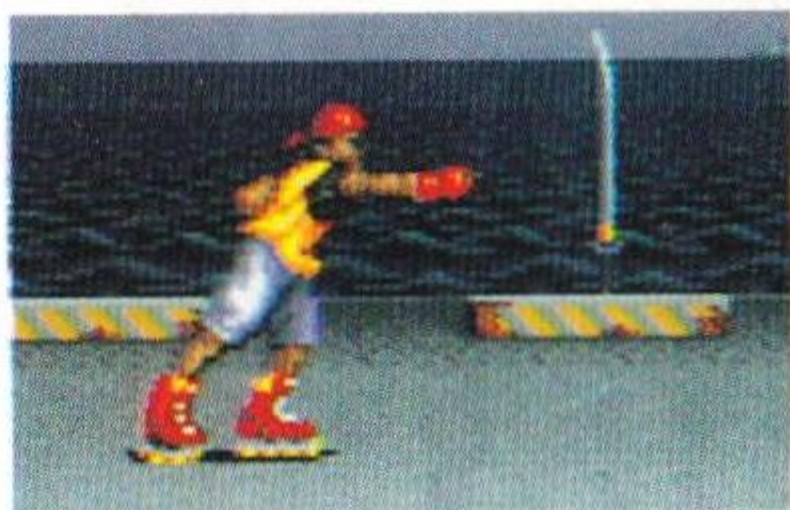
てき な と くうちゅう  
敵に投げ飛ばされたとき、空中にいる  
あいだ ほうこう お  
間に方向ボタン▲を押しながらCボ  
タンを押すと、ダメージを受けずに着  
ち  
地できる。



な  
**投げる：**

**はがいじめされたときにC→B**

てき  
敵にはがいじめにされているとき、Cボ  
タンで前方に蹴りを出す。そしてタイミ  
ングよくBボタンをお  
お  
を押す。



ぶき な  
**武器を投げる：B+C**

ぶき も  
武器を持っているときにB・C  
ボタンを同時に押すと、その武  
き な  
器を投げつける。

ふたり どうじ きょうりよくわざ  
**2人同時プレイの協力技**

みかた  
味方をつかんでいるときや、はがいじめにしている  
ときCボタンをお  
お  
を押すとみかたと  
と  
味方を飛びこしてアタックします。

かく な わざ みかた な と  
また、各プレイヤーの投げ技で味方を投げ飛ばして、  
てき たいあ  
敵に体当たりさせることもできます。



と  
Cボタンで飛びこしアタック!!



みかた な  
味方を投げる!!



# 必殺技

## ■必殺技 A または ▶+A (◀+A)

時間とともにプレイヤーの気が高まり、その量がチャージメーターに表示されます。それが頂点に達してOKサインが出ると、必殺技を体力を減らさずに使えます。

気が十分にたまっていなくても必殺技は使えますが、少ない気で必殺技を使うほど体力を多く消耗します。



チャージメーター

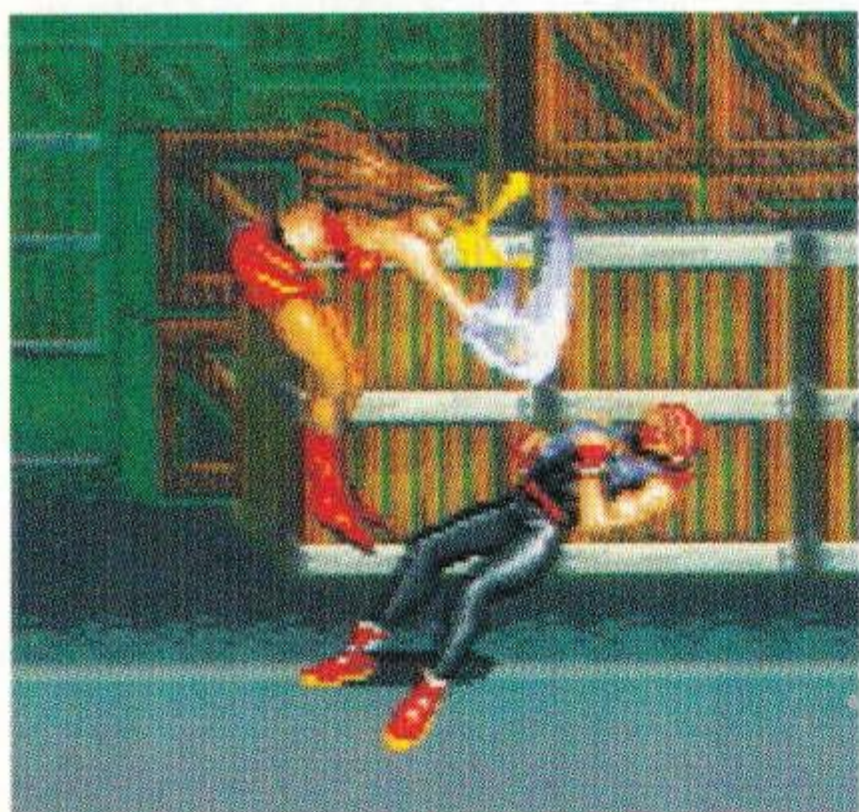


アクセルのドラゴンウイング

## ■成長必殺 ▶→▶+B (◀→◀+B)

ダッシュ中にBボタンを押すと、成長必殺が使えます。この成長必殺は、得点をたくさん獲得することによって3段階まで成長し変化していきます(☆で表示)。ただし、プレイヤーを1人失うと成長必殺は1段階前にもどってしまいます。

またファイティングパッド6Bの場合は、Xボタンを使うコマンド入力によって成長した必殺技を最初から使うことができます。(→コマンドは技一覧表を見てください。)



ブレイズの飛翔双斬が……



しょうか 双斬破に成長!!

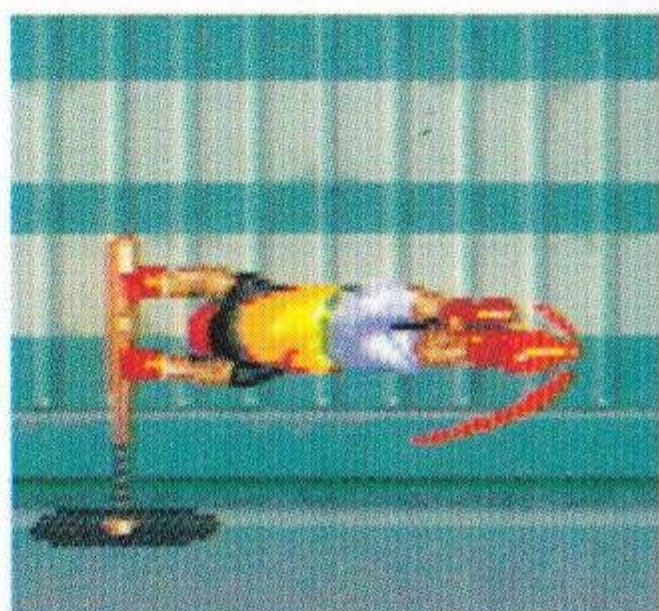


## ■武器必殺

▶+A (◀+A)、▶→▶+B (◀→◀+B)

武器を持っているときに必殺技を使うと、その武器特有の必殺技が出ます。プレイヤーキャラによって、武器必殺が出る武器は違います。

Aボタンで出る武器必殺はチャージメーターとは関係なく使え、体力は減りません。そのかわり、武器が早く消滅するようになります。



サミーの  
スピニングブラスター

## 武器の耐久力

武器を拾うと、その武器の耐久力がライフメーターの下に表示されます。



武器の耐久力メーター

## ファイティングパッド6Bについて

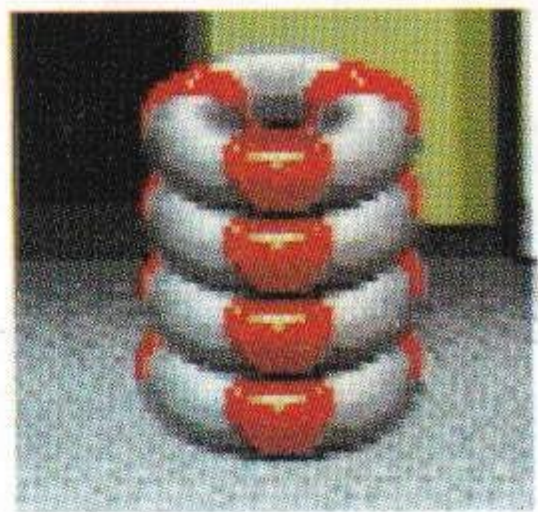
ファイティングパッド6Bを使用する場合、X・Y・Zボタンで次の操作ができます。

Xボタン	コマンド入力ですべての成長必殺が最初から使える。
Yボタン	Bボタンを一定時間押したままにしてはなす操作と同様の技を繰り返す。
Zボタン	B+Cボタン(同時に押す)と同様の後方攻撃技を繰り返す。



# アイテム&武器

ドラム缶などの障害物を破壊すると、中からアイテムや武器が出てくることがあります。アイテムまたは武器の上でBボタンを押すと拾えます。



武器を持っているときに、別の武器の上でB・Cボタンを同時に押すと武器を持ちかえます。

## ■アイテム

	<b>リンゴ</b> 体力を少し回復		<b>肉</b> 体力を全回復
	<b>\$袋</b> 1,000点プラス		<b>金塊</b> 5,000点プラス
	<b>1UP</b> 残りプレイヤー数が1人増える		

## ■武器



**ナイフ**  
に低い。

最も一般的な武器だが、威力・耐久力とも



**角材** 棒系の武器。素材が悪く耐久力、が低い。



**バット** 棒系の武器。攻撃範囲が広く、威力もある。



**パイプ** 棒系の武器。サミーには重すぎて不利だが威力・耐久力ともに大。



**刀** 切れ味が鋭く威力がある。ただしサミーには不利。どこかに名剣が隠されているかも…。



**クナイ** おもに忍者が使うナイフ系の武器。ナイフよりも威力大。



**爆弾** 威力は大きい、早く投げないと爆発する。



# ラウンド紹介

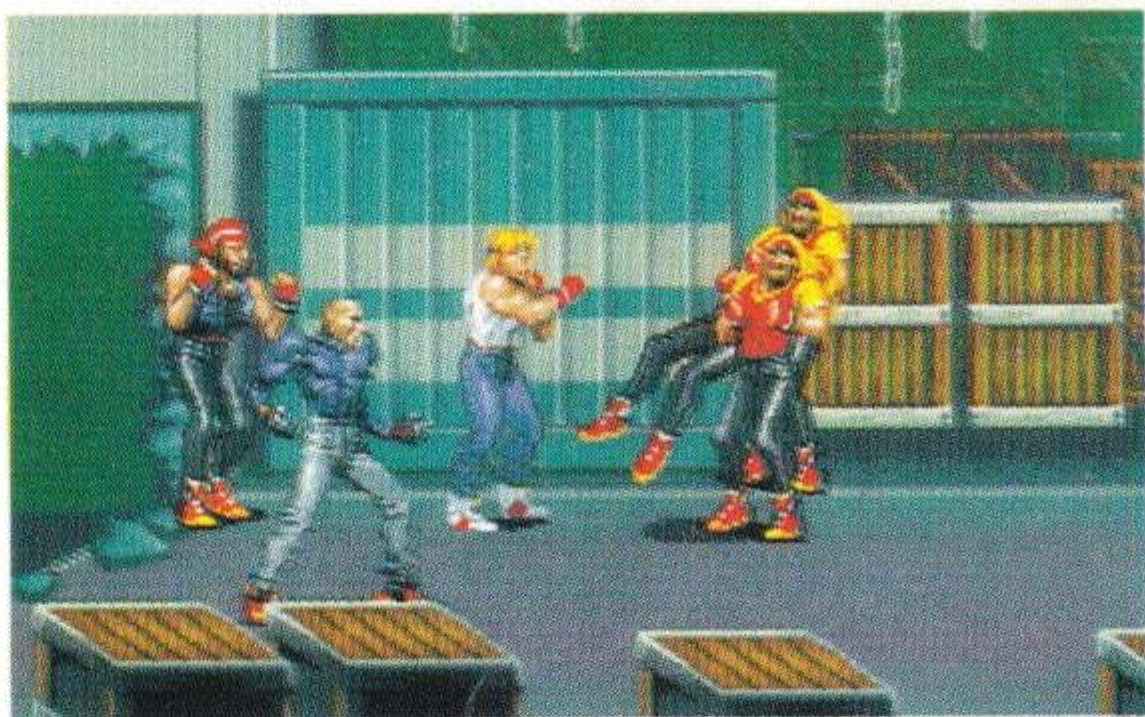
ラクシン<sup>ばくは じけん</sup>爆破事件を  
調査<sup>ちやうさ</sup>するアクセルたち  
は、シンジケート<sup>けん</sup>の研究  
所<sup>きゆうじよ</sup>で研究<sup>けんきゆう</sup>していた  
というザンと名<sup>な</sup>のる男<sup>おとこ</sup>  
から、再び<sup>ふたたび</sup>ラクシンが  
しかけられているとい  
う情報<sup>じやうほう</sup>を得<sup>え</sup>て、その現場<sup>げんば</sup>に向か<sup>む</sup>ったのだが……。



## ラウンド1～激闘！波止場の戦い！

倉庫<sup>そうこ</sup>にしかけられたラクシンはシンジケート<sup>けん</sup>の罠<sup>わな</sup>だ  
った。  
敵<sup>てき</sup>を蹴<sup>け</sup>散<sup>ち</sup>らし、倉庫<sup>そうこ</sup>から脱出<sup>だっしゅつ</sup>だ!!

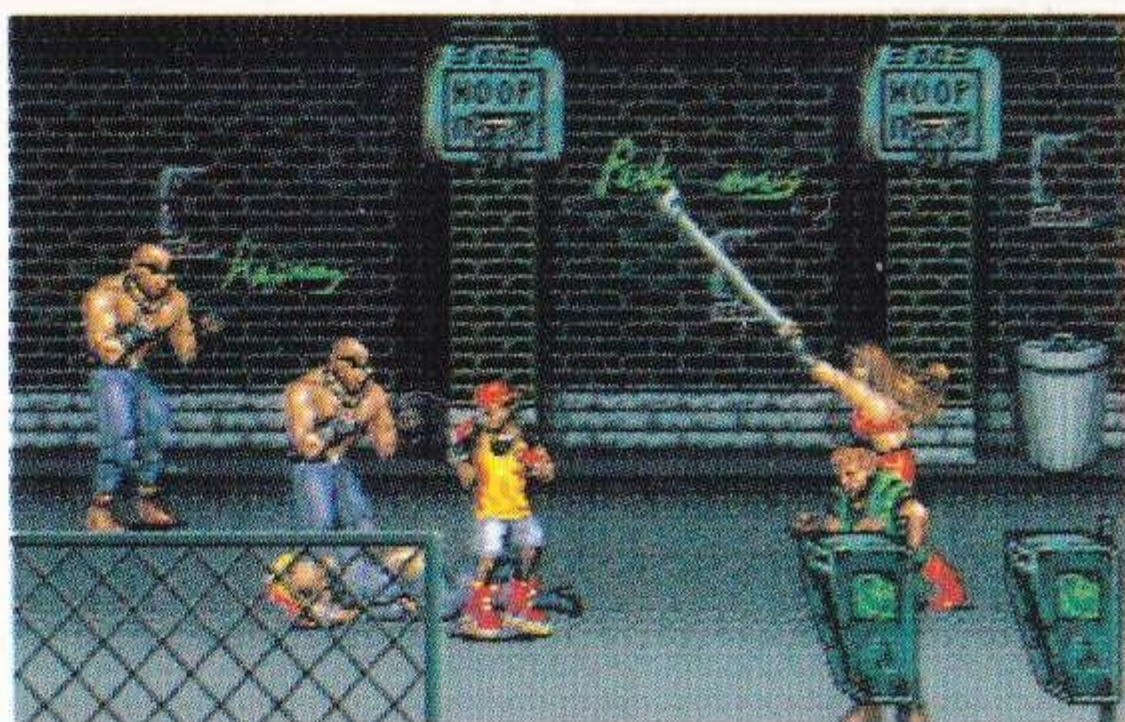
ラクシンの爆発<sup>ばくはつ</sup>を  
間一髪<sup>かんいっぱつ</sup>で食い止<sup>と</sup>め  
たアクセルたち。  
だが、ほっとした  
のもつかの間<sup>ま</sup>、敵<sup>てき</sup>  
の群れ<sup>む</sup>が襲<sup>おそ</sup>いかか  
る!!



波止場<sup>はとば</sup>の死闘<sup>しとう</sup>!!  
倉庫<sup>そうこ</sup>を脱出<sup>だっしゅつ</sup>したア  
クセルたちを待<sup>ま</sup>っ  
ていたのは、さら  
に激し<sup>はげ</sup>さを増<sup>ま</sup>した  
敵<sup>てき</sup>の追撃<sup>ついげき</sup>だった。

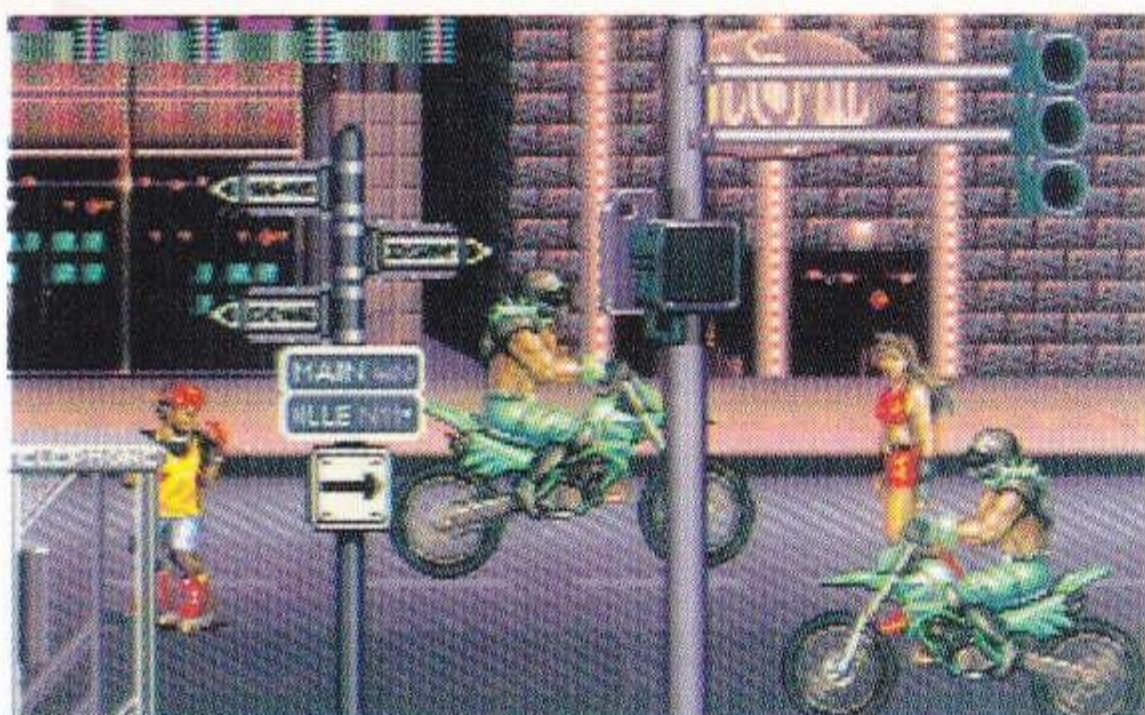


スラム<sup>がい たたか</sup>街で戦いは  
つづ<sup>つづ</sup>続く。そして、か  
つてアクセルたち  
に破れたはずの強<sup>きょう</sup>  
てき<sup>やぶ</sup>敵が……。



## ラウンド2～<sup>はん か がい らん ぶ</sup>繁華街乱舞

シンジケートは<sup>なに たくら</sup>いったい何を企んでいるのか？  
ザンの<sup>こと ば</sup>言葉にしたがい、アクセルたちは2個<sup>こめ</sup>目のラ  
クシン<sup>かいたい む</sup>解体に向かう!!



<sup>む ほう ち たい か</sup>無法地帯と化した  
<sup>はん か がい たたか</sup>繁華街での戦い。  
<sup>はん か がい</sup>繁華街にのさばる  
て  
シンジケートの手  
した  
下どもをひねりつ  
ぶせ!!

ディスコの目もくらむ<sup>め</sup>激しい<sup>はげ</sup>照明<sup>しょうめい</sup>の下で<sup>した</sup>繰り広げられる  
デス・ダンス!!



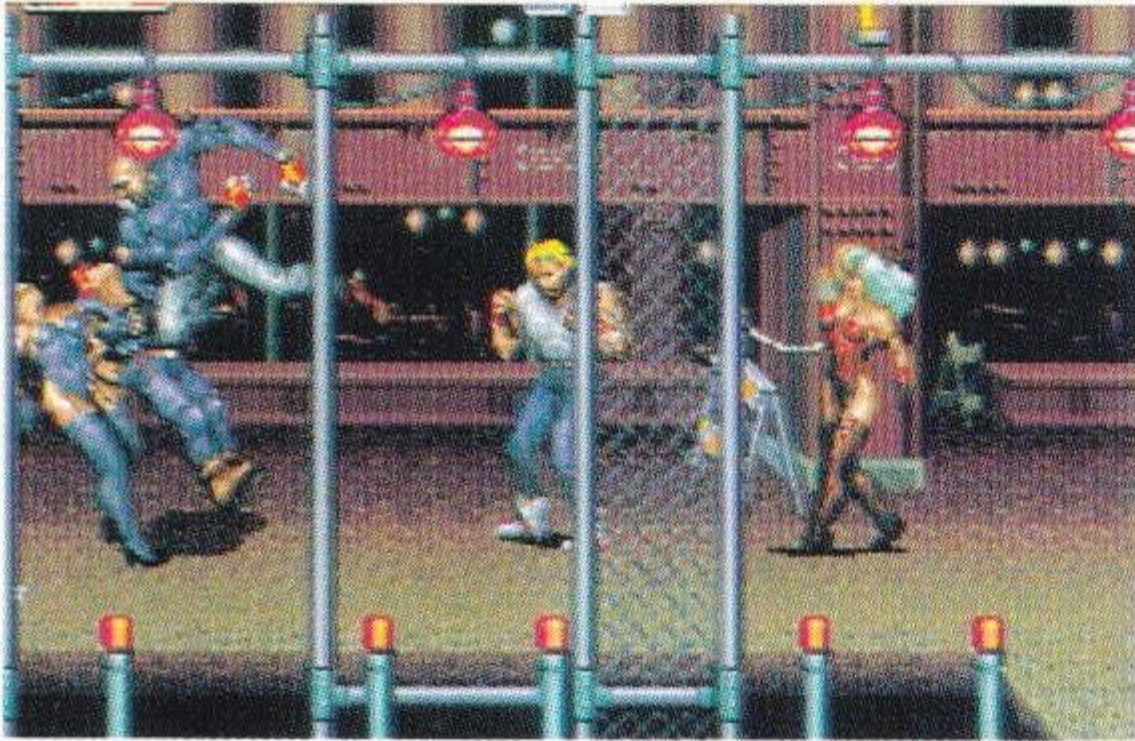
ディスコの奥<sup>おく</sup>にある  
バーをめざせ!!





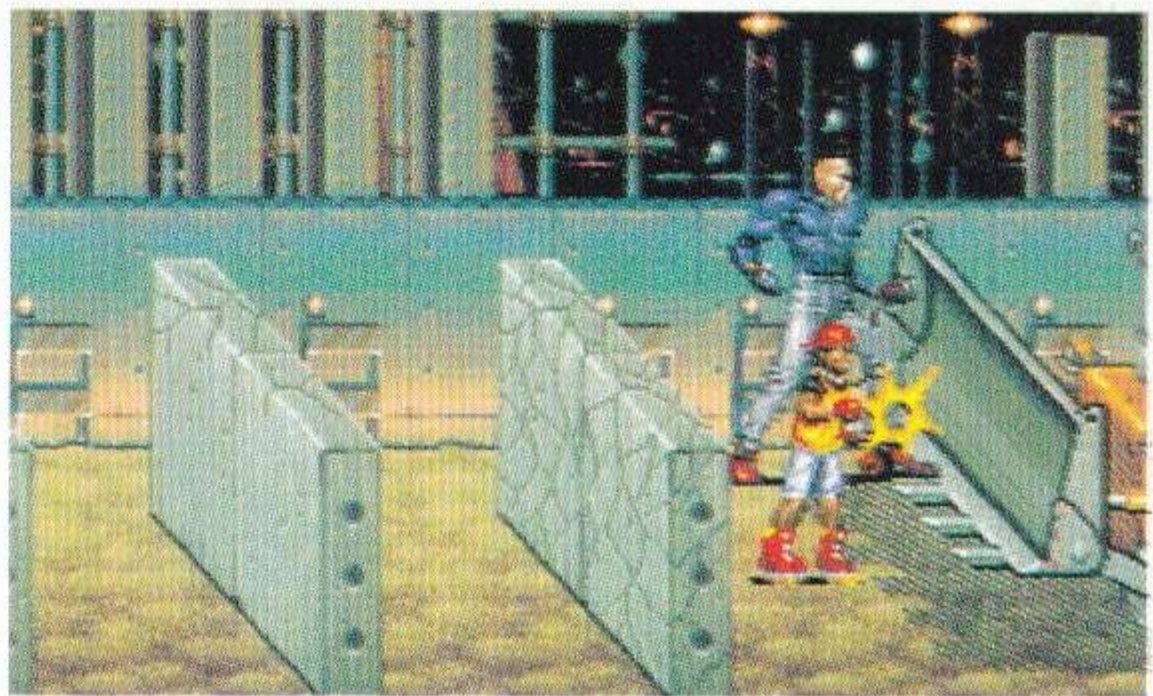
## ラウンド3～こう そう けん ちく げん ば 高層建築現場のわな罠

バーには2個目のラクシンはなく、しかもニュースでしょうぐんゆうかい 将軍誘拐のはんじん 犯人はアクセルだと報じていた。これは罠わなか？ ちく こうじげんば K地区の工事現場に殴り込み、しんそう あぼ 真相を暴け!!



こうじげんば 工事現場の落としお  
あな 穴に落ちるとダメう  
ージを受けるぞ。  
ずじょう 頭上から落ちてくお  
るドラム缶にも気かん き  
をつけろ!!

むてき 無敵のブルドーザせま  
ーが迫る!! ブルこうげき  
ドーザーを攻撃しあしど  
て足止めし、そのかべ はかい  
スキに壁を破壊しに  
て逃げろ!!



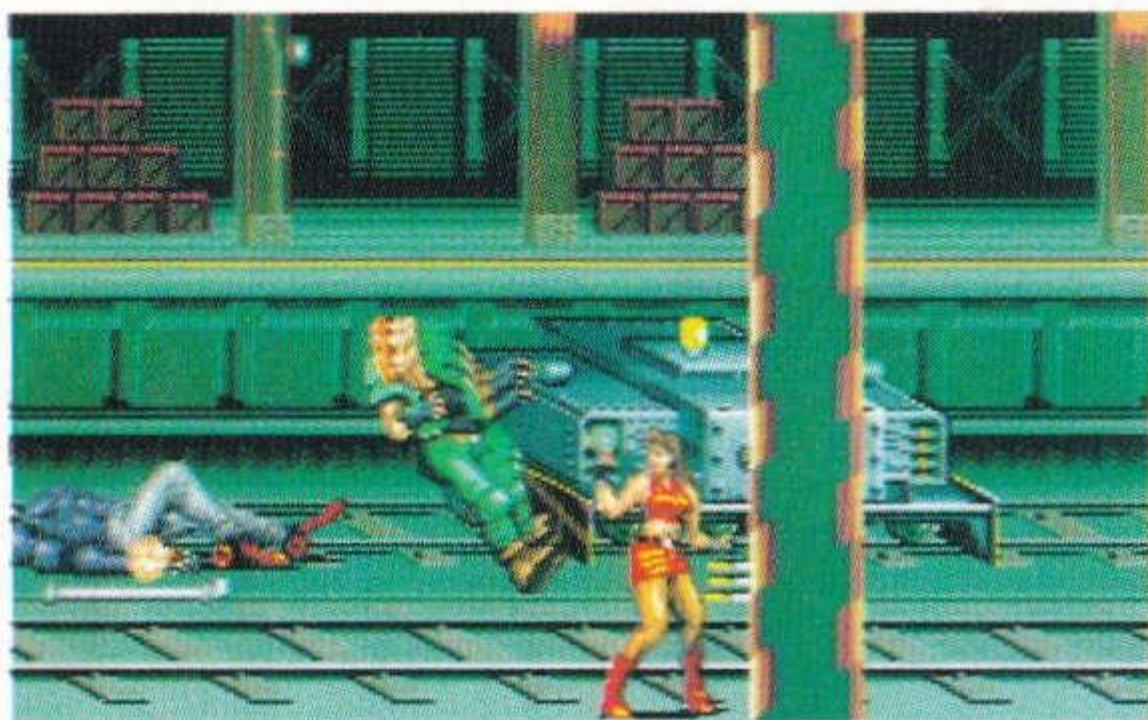
こうじちゅう 工事中のビルを昇るエレベーター。ビルの屋上でアクセルのぼ  
たちを待ち受けているのは…? おくじょう





## ラウンド4～地下ルートへの誘い

この地下道はシンジケートのアジトへと通じているはずだ。トロッコを避けながら突き進め!!



敵にばかり気を取られていると、トロッコにはね飛ばされてしまうぞ。線路が振動し始めたら注意しろ!!

地下道を抜けると、そこは忍者屋敷の入口だった。恐るべき強敵がアクセルたちの前に立ちふさがる。



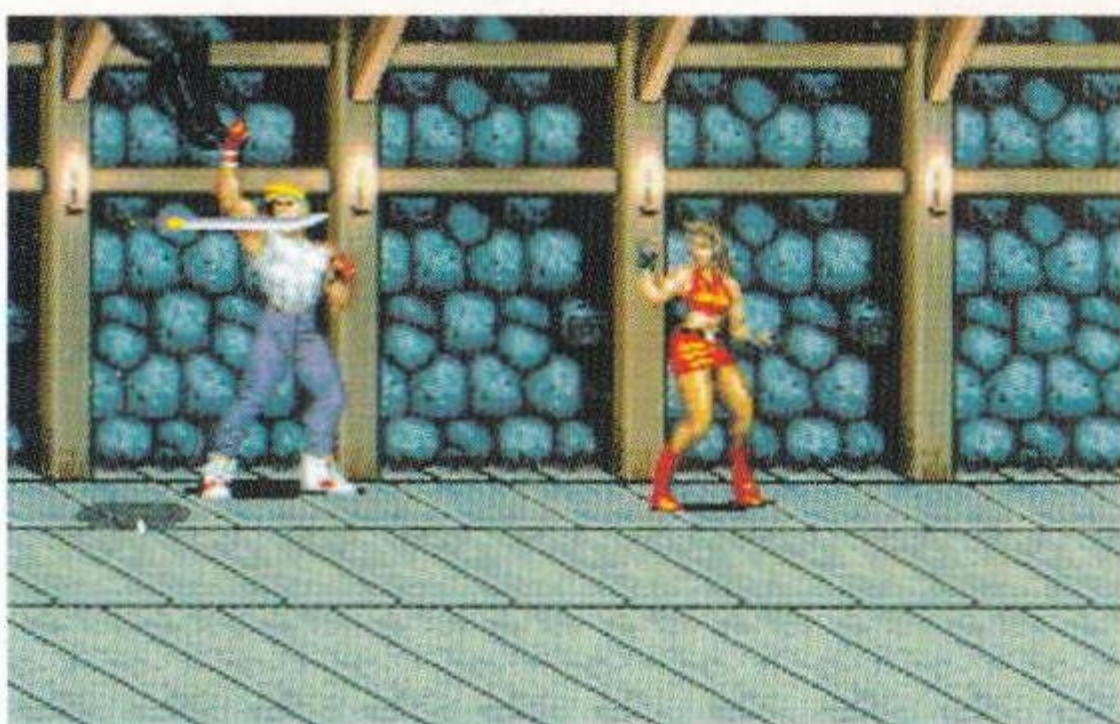
## ラウンド5～潜入！ 敵アジト

地下忍者屋敷を通り抜け、シンジケートのアジトに潜入だ!!

果たして、奴らの企みを叩きつぶすことができるのか?



おそ 襲いかかる忍者軍  
 だん ちか にんじや やしき  
 団!! 地下忍者屋敷  
 には、<sup>かく</sup>隠された<sup>つう</sup>通  
 ろ路もあるらしい。



いよいよシンジケ  
 ートのアジトへ!!  
 行く手をはばむザ  
 コどもを叩きのめ  
 せ!!



目指すアジトの最上階の部屋には……?

## ラウンド6~毒ガス迷路からの脱出

どく ふんしゃそうち はじ  
 毒ガス噴射装置のカウントダウンが始まった。

いっこく はや しょうぐん きゆうしゅつ だっしゅつ  
 一刻も早くペトロフ将軍を救出し、アジトから脱出  
 せよ!!



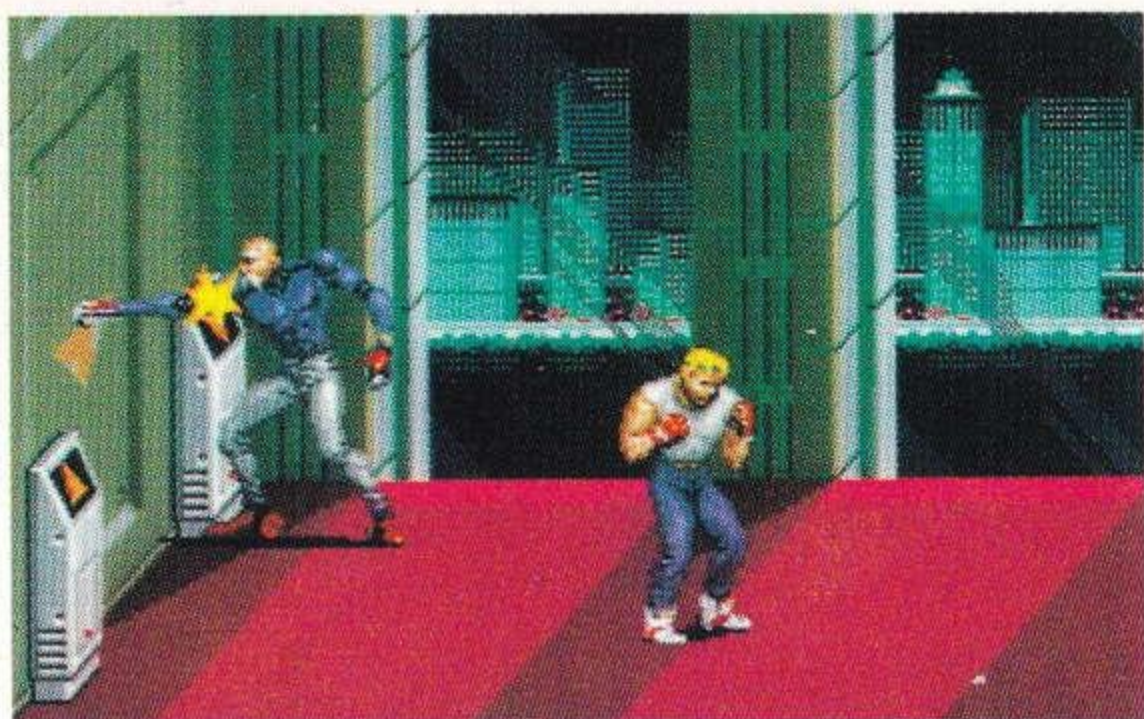
てき ぜんめつ  
 敵を全滅させ、エ  
 レベータールーム  
 の入口を開け!!  
 じかん びょう  
 時間は1秒たりと  
 も無駄にはできな  
 い。



### どく 毒ガスのカウントダウン

タイマーが0になると毒ガスが吹き出し、ア  
 クセルたちの体力を少しずつ奪っていく。





スイッチをアタックして、エレベーターを<sup>さ どう</sup>作動させる!!



アジトの<sup>かく</sup>各フロアには、いくつもの<sup>こ べ や</sup>小部屋がある。床<sup>ゆか</sup>を走る<sup>は し</sup>電流<sup>でんりゅう</sup>などの<sup>わ な</sup>罠<sup>き</sup>に気をつけろ!!

アジトのどこかにペトロフ<sup>しょうぐん</sup>将軍<sup>と</sup>が捕らえられているはずだ。

<sup>ゆ</sup>行く<sup>て</sup>手をさえぎる  
バリアを<sup>け</sup>消すには、  
2<sup>き</sup>基のバリア<sup>せいぎよ</sup>制御  
<sup>そうち</sup>装置を<sup>は かい</sup>破壊しなければ  
ならない。



## ラウンド7~ラスト・バトル

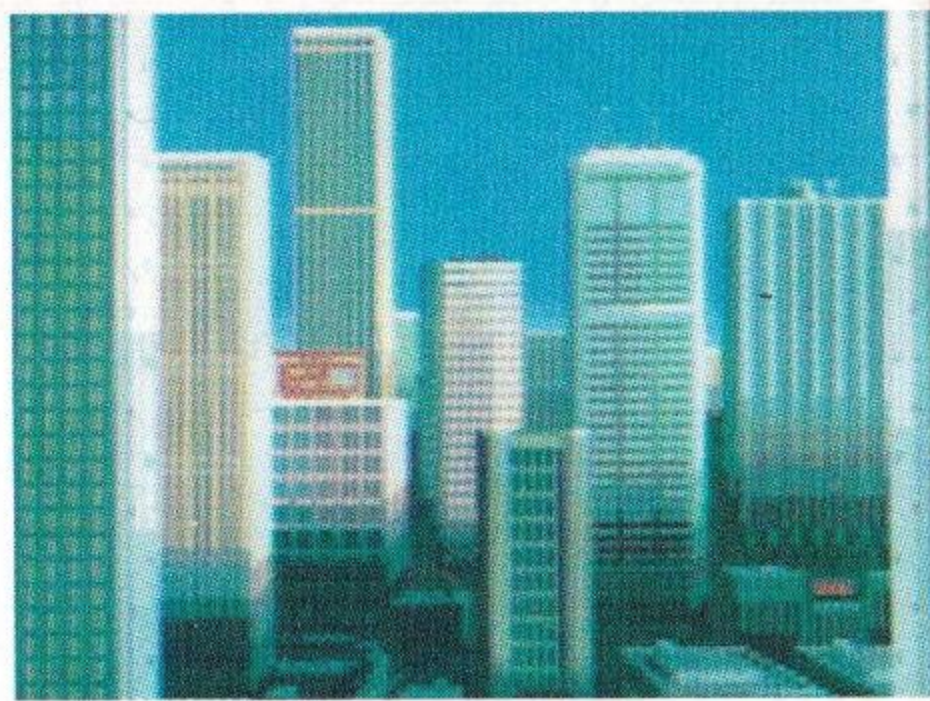
<sup>しょうぐん</sup>将軍<sup>ぶ じ きゅうしゅつ</sup>を無事救出したか、それとも……?

<sup>さいご</sup>最後の<sup>たいけつ</sup>対決は、もうすぐそこまで<sup>せま</sup>迫っている。

<sup>しりよく</sup>死力を<sup>つ</sup>尽くしてシンジケートの<sup>たくら</sup>企<sup>う</sup>みを<sup>くだ</sup>打ち砕け!!



# てき 敵キャラクター



## ガーネット

ネオカオスの一員。女性ながら、  
高いジャンプ力とキック力は男  
を凌駕する。



## バイス

ネオカオスの一員。  
相手を捕らえるのが得意。



# アサシン エージェント



## アッシュ

ネオカオスの長。その  
精神構造は複雑で、一  
度彼を怒らせたら、そ  
の相手が死ぬまで暴れ  
続ける。

ネオカオスとは……？



かね なん あんさつしゅうだん  
金のためなら何でもやる暗殺集団。  
てぐち ごくあくひどう  
その手口は極悪非道である。



## シヴァ

ミスターエックス そっきん れいてつ ひじょう もくてき  
Mr.Xの側近。冷徹非情で目的のた  
しゅだん えら こっぼう たつじん  
めには手段を選ばない。骨法の達人。

ぼうりょく きょうふ この むちつじょ あい しゅうだん  
暴力と恐怖を好み、無秩序を愛する集団。シンジケート  
ミスターエックス かね やと おそ  
のボス、Mr.Xに金で雇われ、アクセルたちに襲いかか  
る。



# 使用上のご注意

## ●電源OFFをまず確認!

カートリッジを抜き差しするときは、必ず本体の電源スイッチをOFFにしておいてください。



## ●カートリッジは精密機器!

落とすなどの強いショックを与えないでください。また、分解は絶対にしないでください。



## ●端子部には触れないで!

カートリッジの端子部に触れたり、水で濡らしたりすると、故障の原因になります。



## ●薬品を使って拭かないで!

カートリッジの汚れを拭くときに、シンナーやベンジンなどの薬品を使わないでください。



## ●保管場所に注意して!

カートリッジを保管するときは、極端に暑いところや寒いところ、湿気の多いところを避けてください。



## ●ゲームで遊ぶときは

ゲームで遊ぶときは、部屋を明るくし、なるべくテレビ画面から離れてください。また、健康のため、1時間ごとに10~20分の休憩をとり、疲れているときや睡眠不足でのプレイは避けてください。

## 健康上のご注意

ごくまれに強い光の刺激や点滅、テレビ画面などを見ていて、一時的に筋肉のけいれん・意識の喪失等の症状を起こす人がいます。こうした経験のある方は、ゲームで遊ぶ前に必ず医師と相談してください。また、ゲーム中にこのような症状が起きたときは、すぐにゲームをやめ、医師の診察を受けてください。

メガドライブをプロジェクションテレビ（スクリーン投影方式のテレビ）に接続すると、残像光量による画面焼けが生じる可能性があります。そのため、接続しないでください。





# セガ ジョイジョイ テレフォン

セガからのホットライン。新作ゲームソフトや楽しい情報を、しんさく たの じょうほう どん  
どんお知らせしています。

札幌	011-842-8181
仙台	022-285-8181
東京	03-3743-8181
名古屋	052-704-8181
大阪	06-333-8181
広島	082-292-8181
福岡	092-521-8181



※電話番号をよく確かめて、  
正しくかけてください。

## 株式会社 セガ・エンタープライゼス

本社 〒144 東京都大田区羽田1-2-12 お客様相談センター  
フリーダイヤル ☎0120-012235 受付時間 月~金 10:00~17:00 (除く祝日)  
札幌支店 〒062 北海道札幌市豊平区豊平五条3-2-34 ☎011(841)0248  
関西支店 〒561 大阪府豊中市豊南町東2-5-3 ☎06(334)5331  
博多支店 〒810 福岡県福岡市中央区白金2-5-15 ☎092(522)4715

### ☆☆☆☆☆ 修理について ☆☆☆☆☆

修理を依頼されるときは、  
下記または各支店までお申しつけください。

佐倉事業所 HE補修管理課  
〒285 千葉県佐倉市大作1-3-4 ☎043(498)2610 (直通)

FOR SALE AND USE ONLY IN ASIA

Patents: U.S. Nos. 4,442,486/4,454,594/4,462,076/4,026,555; Europe No. 80244;  
Canada Nos. 1,183,276/1,082,351; Hong Kong No. 88-4302;  
Germany No. 2,609,826; Singapore No. 88-155; U.K. No. 1,535,999;  
France No. 1,607,029; Japan Nos. 1,632,396/82-205605 (Pending)

禁無断転載

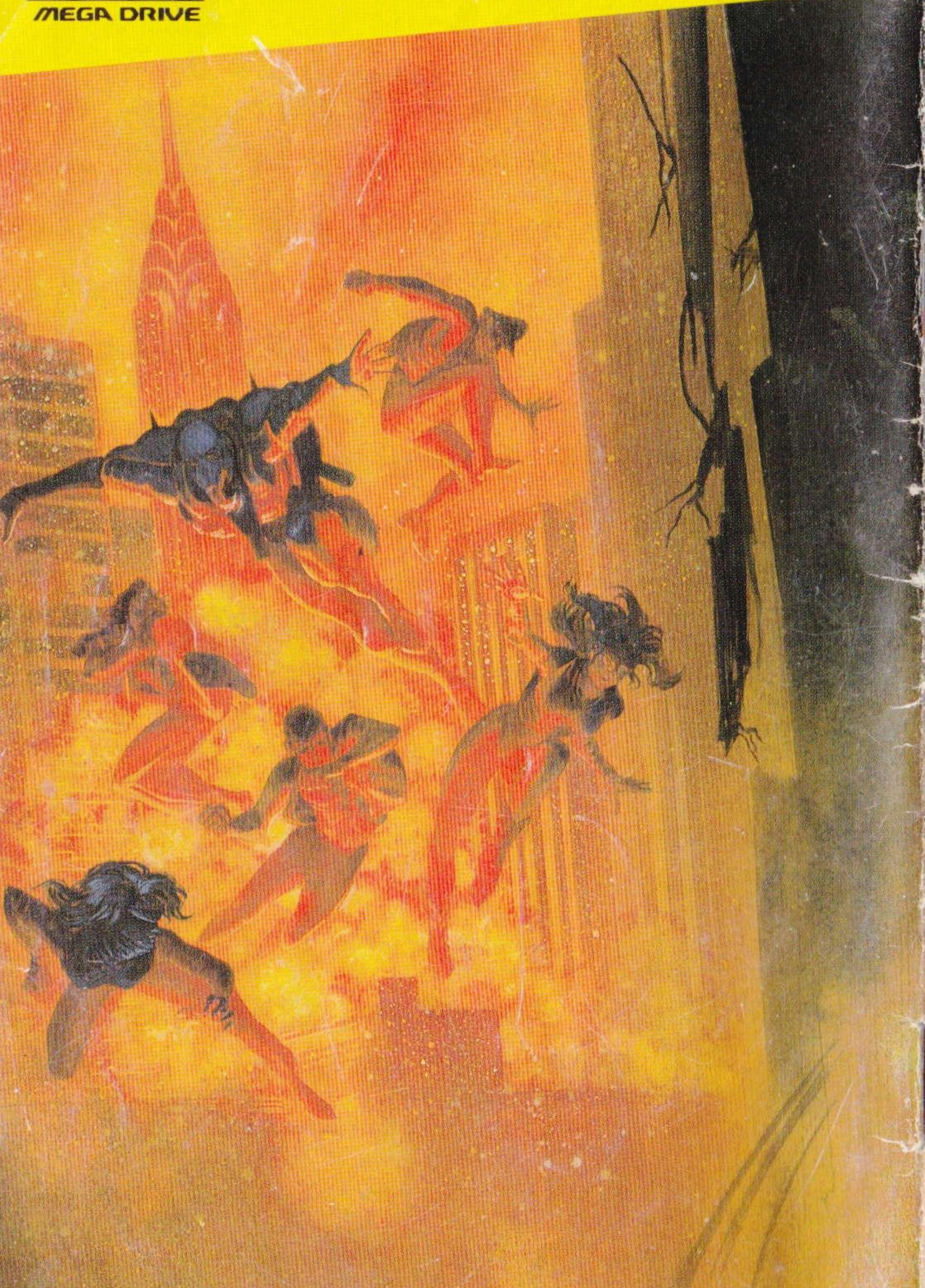




MEGA DRIVE

©1994 SEGA

MUSIC ©YUZO KOSHIRO



この取扱説明書は  
エコマーク認定の  
再生紙を使用して  
います。

G-4116

672-1742

株式  
会社

セガ・エンタープライゼス