

取扱説明書

メガ・CD専用



BURAI

フライ
はちぎょく ゆうし でんせつ
「八玉の勇士伝説」



1
PLAYER



BACK UP
RAM

SEGA



MEGA-CDディスクは、 メガ・CD専用のゲームソフトです。

(普通のCDプレイヤーでは使用しないでください。)

セット時の注意

- ①MEGA-CDとメガドライブが正しく接続されていますか？
- ②MEGA-CDとメガドライブそれぞれのACアダプタが差し込んでありますか？
- ③メガドライブ本体からゲームカートリッジが抜いてありますか？

①～③を確認したら、メガドライブ本体の電源スイッチをONにしてください。右の画面が表示されます。



ゲームを始める前に

- ①コントロールパッドのスタートボタンをおすと、右の画面に変わります。



- ②方向ボタンでカーソル(▼)を動かして「OPEN」を選び、Cボタンを押します。
- ③MEGA-CDのトレイが開きます。同時に画面の表示が「OPEN」から「CLOSE」に変わります。
- ④トレイのくぼみに合わせて、レーベル面(ゲームタイトルなどが印刷されている面)が上になるように、MEGA-CDディスクをセットしてください。
- ⑤カーソルを動かして「CLOSE」を選び、Cボタンを押すと、トレイが閉まり、「CD-ROM」の表示が出ます。
- ⑥カーソルを「CD-ROM」に合わせ、Cボタンを押すと、ゲーム画面に変わります。

★MEGA-CD本体の取扱説明書もあわせてご覧ください。

★このディスクを無断で複製することおよび賃貸業に使用することを禁じます。



フライ

はちぎよくのゆうしでんせつ
「八玉の勇士伝説」



とりあつかいせつめいしょ 取扱説明書

このたびは、MEGA-CDディスク「^{はちぎよく}フライ-^{ゆうし}八玉の勇士伝説」をお買い上げいただき、誠にありがとうございました。ゲームを始める前に、この^{とりあつかいせつめいしょ}取扱説明書をお読みいただきますと、より^{たの}楽しく^{あそ}遊ぶことができます。

目次

オープニングストーリー／	
ゲームの ^{しんこう} 進行について	4
操作、 ^{そうさ} スタート、 ^{しゅうりょう} 終了	5
バックアップRAMカートリッジ	8
メイン ^{がめんせつめい} 画面説明	10
サブ ^{がめんせつめい} 画面説明	12
コマンド ^{せつめい} 説明	13
ステータス ^{がめん} 画面	16
戦闘 ^{せんとう} について	17
戦闘 ^{せんとう} コマンド	18
武器・防具・アイテム ^{ぶきぼうぐ}	20
特殊能力 ^{とくしゅのうりょくいちらん} 一覧	22
キャラクター ^{しょうかい} 紹介	25
使用上 ^{しょうじょう} のご注意 ^{ちゅうい}	31

Opening Story オープニングストーリー

6千年前、惑星キプロスでは、光の神リスクと闇の神ダールによる壮絶な戦いが行なわれた。この戦いはリスク側の勝利に終わり、ダールはキプロスに封印された……。

その後6千年の間、リスクの守護のもと、キプロスは王家による平和な統治が行なわれていた。だが、この地を征服しようと企むビドーは、ダールを蘇らせ、部下・七獣将とともに侵攻を開始した。

「魔神ダール蘇りし時、光神リスク、光の御子となりてキプロスの地に降りたたん」

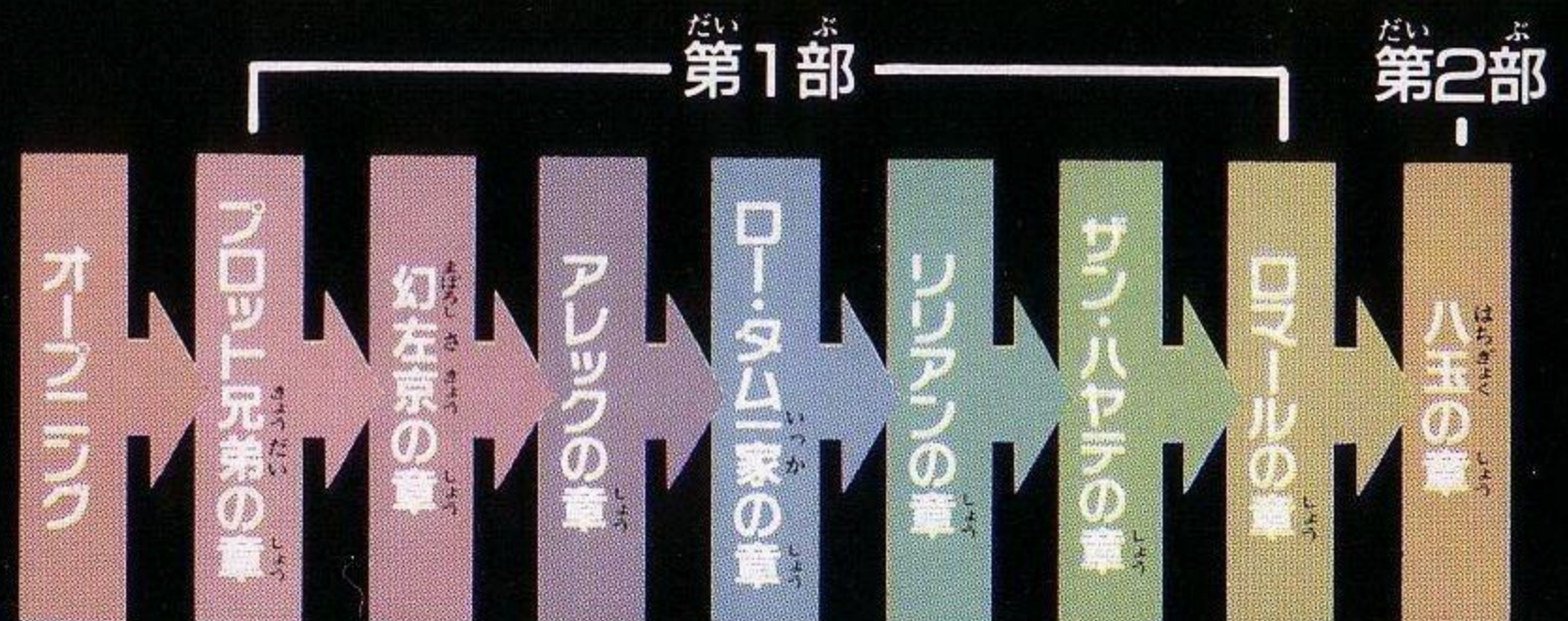
古き予言書の示す通り、ダールが復活した今、リスクもまたキプロスの幼い王子として降臨していた。

そのことを知ったビドーは、キプロス王家を壊滅させた。王家側近の三銃士は、城の陥落間際、王子を連れ脱出を計るが、その途中ビドー軍の追っ手に倒されてしまう。

最後の力を振り絞り、王子に光の結界を施した三銃士は、光神の守護星である勇者を呼ぶ、光輝く八つの玉を空高く放り投げるのだった……。

ゲームの進行について

このゲームの進行は右のようになっています。まず、第1部では、各キャラクターの章を順にプレイします。ロマールの章までクリアすると、全員が揃った八玉の章が始まります。



操作、スタート、終了

スタート
ボタン

ゲームスタートや、ビジュアルシーンをキャンセルするときに使います。

▼コントロールパッドの
操作方法は図のよう
なっています。

Bボタン

コマンドキャンセルや
メイン画面^{がめんじょう}上のステータスウィ
ンドウ^{へんこう}の変更^{つか}に使います。

Aボタン
Cボタン

コマンド決定^{けつてい}や、サブ
画面^{がめん}の呼び出し^{よだ}に使います。サブ
画面^{がめん}については12ページ^{らん}をご覧ください。

方向
ボタン

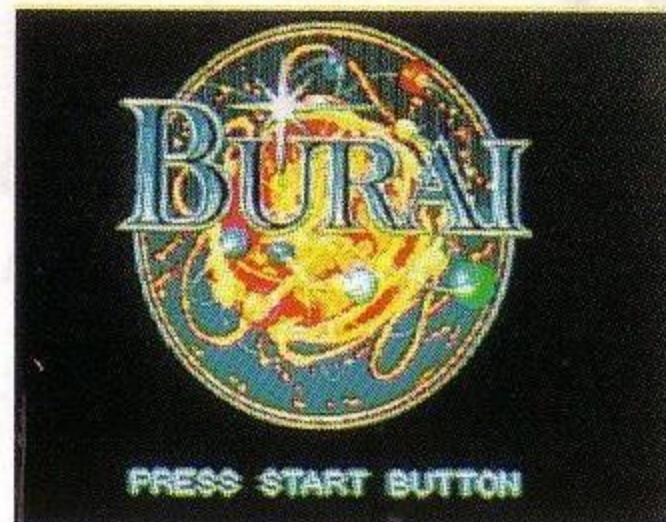
キャラクターを移動^{いどう}させたり、カーソルを
移動^{いどう}させたりします。



このゲームでは、AボタンとCボタンは同じ働きをします。以下、この取扱説明書^{とりあつかいせつ}では、Aボタンと表記^{おな}しますが、Cボタンを押しても同じ効果^{こうか}があります。

ゲームの
始め方

CD-ROMをセットし、オープニング中に
スタートボタンを押すとゲームが始まります。
初めてゲームをする場合には、内蔵バックア
ップRAMを初期化^{しよきか}してから始めてください。また、バックア
ップRAMに空き容量^あがなくてもゲームを始め^{はじ}ることができます。
この場合^{ばあい}セーブ^{ちゆうい}ができませんのでご注意ください。



さいしよ はじ ば あい 最初からゲームを始める場合

- 1 オープニングでスタートボタンを押すとRAM
チェック画面後に右の画面になります。ここで
左上のアイコンにカーソルを合わせて、Aボタ
ンを押します。
- 2 すると、左上のアイコンがCD-ROMのアイ
コンに変わりますので、カーソルがCD-RO
Mアイコンに合っていることを確認してもう一
度Aボタンを押してください。
- 3 確認のメッセージが出ますので、カーソルを
『はい』に合わせてAボタンを押してくださ
い。最初からゲームが始まります。



ぜんかい つづ ば あい 前回の続きをする場合(ロード)

- 1 まず、方向ボタンでカーソルを動かし、セーブ
されているデータを選んでAボタンを押してく
ださい。
- 2 すると、画面左上のアイコンがCDアイコンに
かわりますので、もう一度Aボタンを押してく
ださい。
- 3 確認のメッセージが出ますので、間違いがなけ
れば『はい』を選んでAボタンを押してくださ
い。



セーブ ロードに ついて

サブ画面でCD-ROMアイコン
を選びAボタンを押してください。
すると、右のような画面になります。



別のデータをロードしたい場合は、『前回の続きを
する場合』と同様に操作します。ただし、町の中や
ダンジョンなど、セーブできない場所もあります。



※カーソルをファイルアイコンに合わせてAボタンを押し別の場所にカーソル
を移動させることで、ファイルの場所の移動や入れ換えをすることもできます。

セーブ方法

1 左上にある現在プレイ中のデータのアイコンにカーソルを合わせてAボタンを押します。すると画面左上のアイコンがCD-ROMのアイコンになります。ここで、画面下段のウィンドウにあと何ヶ所セーブできるかが表示されます。



2 次に空いている場所、または、すでにセーブされているところにカーソルを移動させてAボタンを押してください。ただし、内蔵RAMに空きがないと新しくセーブできません。また、上書きにすると、前にそこにセーブしてあったデータは消えてしまいます。



3 確認のメッセージが出ますので、『はい』を選んでAボタンを押してください。

※
セーブされたデータは、
庫ごとに違った色になっ
ています。セーブされた
データを探するときの参考
にしてください。

セーブしますか？
はい いいえ

※フライでは、30ブロックのバックアップ領域を使用します。

ゲームの 終了

メガドライブ本体のリセットボタンを押すと、メガCDのコントロール画面になりますので、OPENを選んでCD-ROMを取り出してください。

バックアップRAMカートリッジ

別売の『バックアップRAMカートリッジ』をご利用いただきますと、より多くのデータをセーブできます。このカートリッジをメガドライブ本体に差すと、

セーブデータの
保存

セーブ箇所の
増加

の効果がありません。ぜひご利用ください。なお、『バックアップRAMカートリッジ』のことを、以下『RAMカートリッジ』と表記します。

バックアップRAMカートリッジ をつけたままスタートするとー。

●本体やRAMカートリッジに同じ名前(番号)のデータがある場合、一方のバックアップデータの番号(下2ケタ)を自動的に書き換え、本体内蔵RAMのデータを『BURAI _ _ _ _ 01~04』に、RAMカートリッジのデータを『BURAI _ _ _ _ 05以上』にすることがあります。これは、本体内蔵RAMに番号が5以上のデータ、またRAMカートリッジに番号が4以下のデータがあった場合、コピーされたデータと判断して、番号を揃えるためです。データの番号は変わりますが、データ内容は変わりません。

●このゲームでは、RAMカートリッジにも直接セーブできるようになっていますので、内蔵RAMだけで遊ぶ場合に比べてセーブできる場所が増加します。

ただし、内蔵RAMに余裕がある場合は、優先的に内蔵RAMにセーブされるようになっています。

セーブされたデータは、上のように内蔵RAMにセーブされた場合はメガCDのアイコン、RAMカートリッジにセーブされた場合はカートリッジのアイコンになります。

内蔵RAM



RAM
カートリッジ

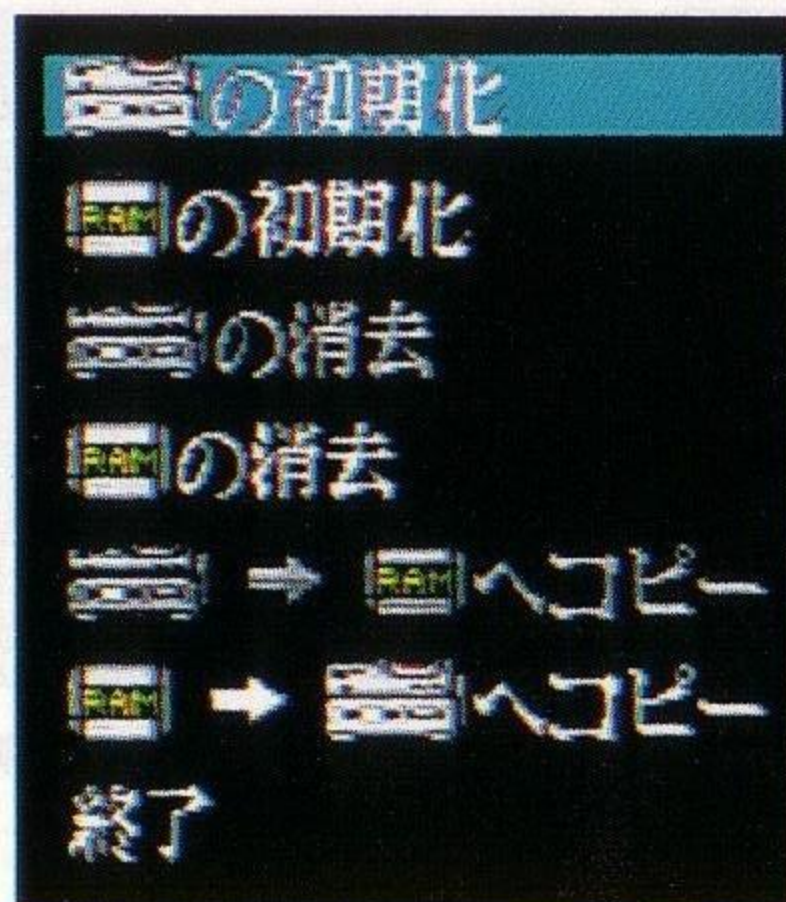


セーブデータの移動(コピー)

1 内蔵RAM▶RAMカートリッジ へのコピー方法

RAMカートリッジを本体に差し、メガCDのメニュー画面から『OPTION』を選んでください。ここで本体からRAMカートリッジへのコピーを選びAボタンを押します。

すると、セーブデータの選択画面になりますので『BURAI ___ * *』(*はデータ番号)のデータの一つを選んでAボタンを押し画面の指示に従ってください。一度に一つのデータしかコピーできないので、複数データをコピーする場合は、この作業を繰り返します。



▲この『OPTION』の画面で作業します。

2 RAMカートリッジ▶内蔵RAM へのコピー方法

メガCDのメニュー画面から『OPTION』を選び、RAMカートリッジから本体へのコピーを選びAボタンを押します。するとRAMカートリッジの中に入っているデータ(『BURAI ___ * *』)が表示されますので本体にコピーしたいデータを選んでAボタンを押し画面の指示に従ってください。一度に一つのデータしかコピーできませんので、複数のデータをコピーする場合は、この作業を繰り返してください。

メガCDの内蔵RAMがいっぱいの場合はコピーできませんので、『内蔵RAMの初期化』や『内蔵RAMの消去』を行ってからコピーしてください。

なお、このゲームでは、RAMカートリッジ内のデータを、本体にコピーしなくてもゲームを続けることができます。

が めん せつ めい メイン画面説明

ゲーム中のメイン画面は右のようになっています。普段は、この画面上でキャラクターをコントロールします。また、画面上にはパーティの簡易ステータスが表示されます。



ステータス表示

メイン画面でのステータス表示はこのようになっています。



キャラクター
アイコン

▶ 玉の増減で表示されます。

体力の
表示

攻撃力の
表示

◀ 玉の増減で表示されます。

能力値の
表示

▶ 玉の増減で表示されます。

行動選択の
グラフ

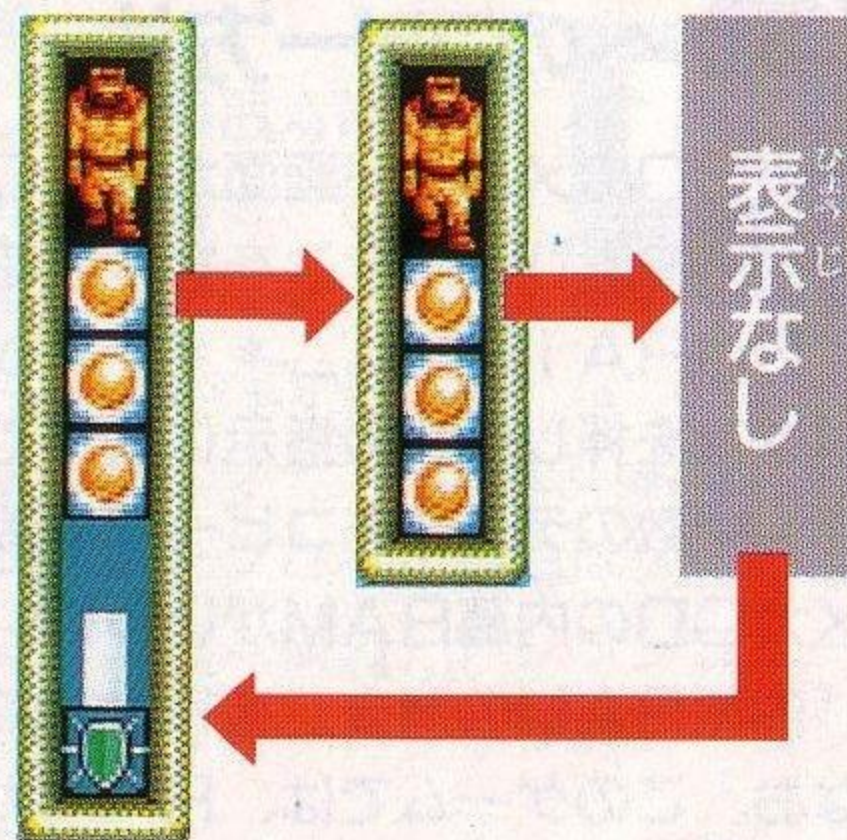
◀ 本を読んだり行動選択で選んだ行動の進行具合のグラフです。目盛が一杯になったらレベルアップしたり本を読みおえたりします。

行動選択
アイコン

▶ 現在の行動選択がアイコンで表示されます。

が めん ステータス画面の 切りかえ

簡易ステータスは、下の写真のように、Bボタンを押すごとにフルサイズ、ハーフサイズ、表示なしに切り替わります。



町の中&イベント画面

会話

町の中の人などに接触すると、画面上にメッセージのウィンドウが表示されます。▼マークが出ているときはメッセージが停止していますので、AまたはBボタンを押してください。メッセージウィンドウを解除したり、続きが表示されたりします。ただし、2回目以降に接触した場合は、そのままでは会話しません。もう一度話を聞きたいときは、Bボタンを押しながら接触してください。



イベント画面

このゲームの中には、様々なイベントが待っています。たいていの場合、これらのイベントは、キャラクターが、ある場所に行くことによって発生します。イベントが発生すると、左のようなグラフィックとメッセージのウィンドウが表示されます。▼マークが出ているときは、何かボタンを押してください。

店

町の中の店では、方向ボタンとAボタンで、武器や薬などいろいろなものが買えます。また、持っているアイテムを売れる買取所や体力などを回復してくれる救済所などもあります。店から出るにはBボタンを押して、「お帰りですか？」の画面にし、Bボタンを押すか『はい』を選んでAボタンを押します。なお、店の看板は下のようになっています。



武器屋



防具屋



薬屋



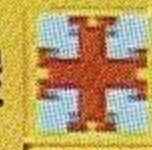
なんでも屋



買取所



本屋



救済所

サブ画面説明

メイン画面上でAボタンを押すと、右のようなサブ画面になります。ここでは、アイテムの使用や装備の変更、ゲームのセーブ・ロードなどを行ないます。この画面でAボタンを押すとコマンドを呼び出し、Bボタンを押すとメイン画面に戻ることができます。



サブ画面の表示は、このようになっています。

1 ステータスの一覧表が表示されます。この表示はAボタンを押すごとに、状況、Lv一覧、体力、攻撃力、能力、素早さ、というように変わっていきます。

	体	攻	能	素	知	知	器	好	忍
	力	力	力	早	力	名	用	奇	耐
	カ	カ	カ	さ	カ	辰	さ	心	力
Lv一覧									
バビル	11	14	1	7	1	9	5	7	9
マリア	5	4	1	8	1	4	2	6	11
クーク	4	7	8	2	2	8	2	6	6

2 ゲームをセーブしたり、前にセーブしたデータをロードしたりします。くわしくは、6ページをご覧ください。

3 現在のパーティのキャラクターが表示されます。赤枠で囲まれたキャラが現在選択されているキャラです。

4 現在持っているアイテムが表示されます。

5 現在持っている武器が表示されます。キャラクターのアイコンが付いているものはそのキャラが装備しています。

6 現在持っている鎧が表示されます。キャラクターのアイコンが付いているものはそのキャラが装備しています。

7 現在持っている盾が表示されます。キャラクターのアイコンが付いているものはそのキャラが装備しています。

8 3の欄で選ばれたキャラのステータスです。詳しくは16ページをご覧ください。

コマンド説明

サブ画面のコマンドは以下の4種類です。まず方向ボタンでキャラクターを選び、Aボタンでコマンドを呼び出してください。

持ち物

アイテムを使ったり、武器や防具を装備したりするコマンドです。



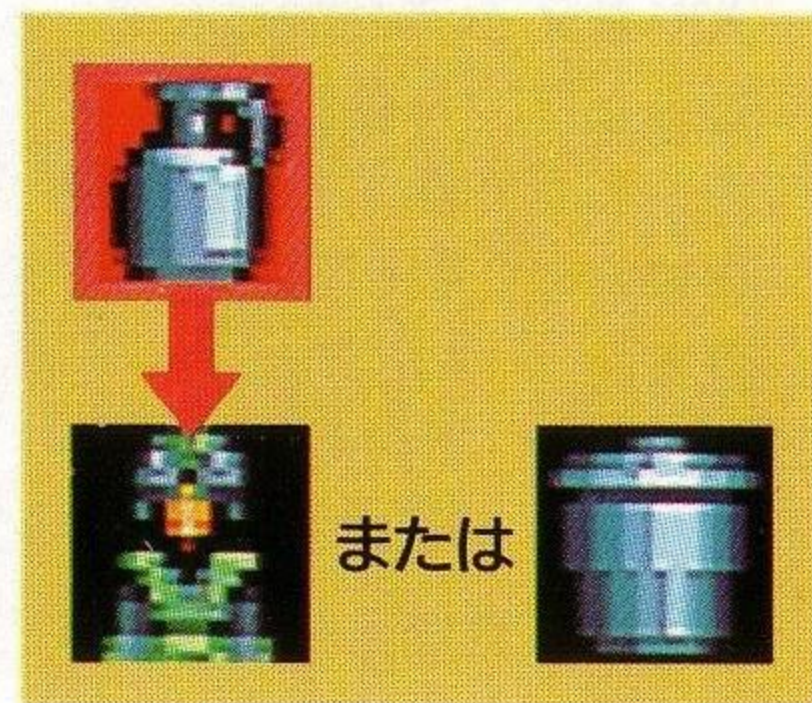
▲呼び出されたコマンドは、現在選ばれているキャラクターに有効です。別のキャラクターにコマンドを使う場合はキャラクターを選び直してください。

■アイテムの場合



2 次にカーソルがアイテム欄左側のキャラクターアイコンに重なっていることを確認して、Aボタンを押してください。基本的にアイテムは自分自身で使い、他のキャラクターに対して使うことはできません。また、アイテムを捨てたいときは、1と同様にアイテムを選んでAボタンを押し、キャラクターアイコンに重ねるかわりに、ゴミバコアイコンにカーソルを合わせてAボタンを押します。

1 持ち物コマンドを選ぶと、パーティが持っている持ち物が表示されます。まず方向ボタンで使いたいアイテムを選びAボタンを押してください。なお、ゲーム進行上重要なアイテムは、その場所に行くと自動的に使用されます。



■武器、鎧、盾の場合

1 装備は、方向ボタンで装備したい種類のアイコンにカーソルを合わせて、Aボタンを押します。

2 次に、装備したい武器、鎧などの、そのアイコンにカーソルを合わせてAボタンを押します。捨てる場合はゴミバコにカーソルを合わせてAボタンで捨てます。



間違っ捨ててしまった場合は

捨てたアイテムはゴミバコの中に入っていますので、(ゴミバコの蓋が開いた状態になっています) ゴミバコにカーソルを合わせてAボタンを押し、次にアイテムや装備などの空欄にカーソルを合わせてAボタンを押してください。ただし、1回メイン画面に戻ると捨てたものはなくなってしまいます。



装備をはずしたい場合



左のように武器などの種類のアイコンにカーソルを合わせAボタンを2回押してください。

アイテムの移動について

持ち物や特殊能力は、自分の好きな位置に入れかえることができます。右の写真のように、まず、移動させたいアイコンにカーソルを合わせてAボタンを押し、次にカーソルを移動させたい位置に合わせてAボタンを押します。

アイコンのカーソルは常に一番前になりますので、よく使うアイテムや特殊能力は、一番前に入れかえておくといいでしょう。





特殊能力

特殊能力を使うコマンドです。そのキャラクターの能力一覧が出ますので方向ボタンで特殊能力を選び、Aボタンを押してください。仲間に対して使うものは仲間のアイコンが出ますので、方向ボタンの上下で誰に対して使うか決定します。



▼仲間に対して使うものは仲間を、町移動の能力は移動する町を選びます。

▲まず、自分の持っているものの中から、どの能力を使うかを決めます。



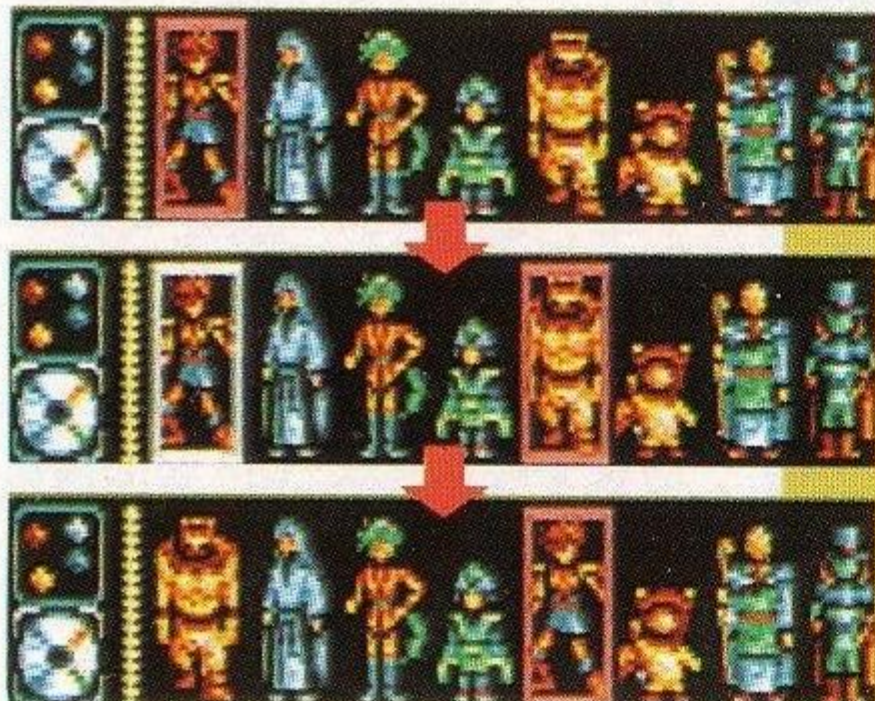
行動選択

フィールドを歩いている間にどんな行動をするかを定めるコマンドです。行動を選択しておけば、歩いているだけで対応した能力がアップしたり、本を読むことによって新しい特殊能力を学んだりすることができます。行動には、右の7つがあります。

	なにもしない	なにもしません。
	攻撃力の訓練	攻撃力をアップします。
	能力値の訓練	能力値をアップします。
	器用さの訓練	器用さを鍛えます。
	忍耐力の訓練	忍耐力を鍛えます。
	まわりを調べる	好奇心をアップします。
	本を読む	本を読み特殊能力を覚えます。 本は読んで効果のあるキャラが決まっています。

隊列変更

キャラクターの並び順を変えます。まず動かしたいキャラクターにカーソルを合わせAボタンを押し、次に移動させる場所にカーソルを合わせAボタンを押します。



◀左のキャラほど攻撃を受けやすいので、弱いキャラは右に下げてください。

ステータス画面 が めん

ステータスは様々な能力に影響します。また、マヒすると戦闘で動けなくなり、毒を受けると体力が減っていきます。毒は治療が必要ですが、マヒは自然に回復します。

攻撃力 こうげきりき

自分の攻撃力に武器の攻撃力を合わせた数値です。

防御力 ぼうぎりき

盾と鎧の防御力を合わせた数値です。

体 たい

キャラクターの体力です。1になると戦闘に参加できません。

攻 こう

キャラクター自身の攻撃力です。攻撃をするごとに減り歩いていると回復します。

能 のう

キャラクターの能力値です。特殊能力を使うと減っていきます。

素 す

キャラクターの素早さです。高いほど攻撃をよけやすくなります。

知力 ちりき

キャラクターの知力です。特殊能力などに影響します。

知名度 ちめいど

勇士としての知名度でアイテムの値段などに影響します。

器用さ きよう

武器の使いこなしに影響します。

好奇心 こうきしん

この数値が高いとアイテムなどを発見しやすくなります。

忍耐力 にんたいりき

攻撃を受けたときに減る体力に影響します。

	グンザ <small>★</small>	
	攻撃力	101
	防御力	76
	NOW	MAX
体	1244/	1737 10
攻	1004/	1004 8
能	21/	104 11
素	0/	23 5
知力	6	知名度 4
器用さ	7	好奇心 4
忍耐力	9	160G

玉による表示 たま ひょうじ

メイン画面などでは、基本的なステータスが玉で表示されています。この玉は下のように5段階に別れています。



100%



0%

せんとう 戦闘について

フィールドや建物、ダンジョンの中などでは、突然敵が襲ってきて戦闘画面になります。また、ゲーム中に、ある特定のキャラクターにぶつかることによって戦闘になることもあります。



敵に遭遇すると、このような戦闘画面になります。

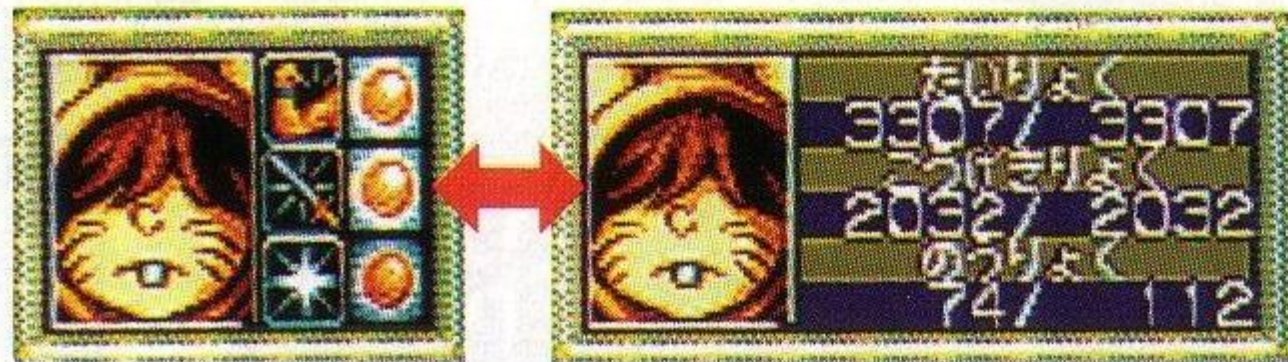
せんとう 戦闘時の操作



戦闘時には、左のような操作画面が出ますので、方向ボタンの上下左右でコマンドを選びながら、Aボタンで決定してください。

ステータスの切りかえ

戦闘時には、スタートボタンを押すごとに、ステータスを玉の表示と数値の表示に切り替えることができます。



ゲームオーバー

通常の戦闘でキャラクターの体力が1になると戦闘から離脱しますが、イベントキャラや特定の敵との戦闘で体力が1になるとゲームオーバーになります。また、パーティ全員が体力1のときに敵に遭遇してもゲームオーバーになります。ゲームオーバーの場合、前回セーブまたはロードしたところからコンティニューができます。コンティニューした場合、章のオープニングがカットされ、前回セーブまたはロードしたところからゲームが始まります。

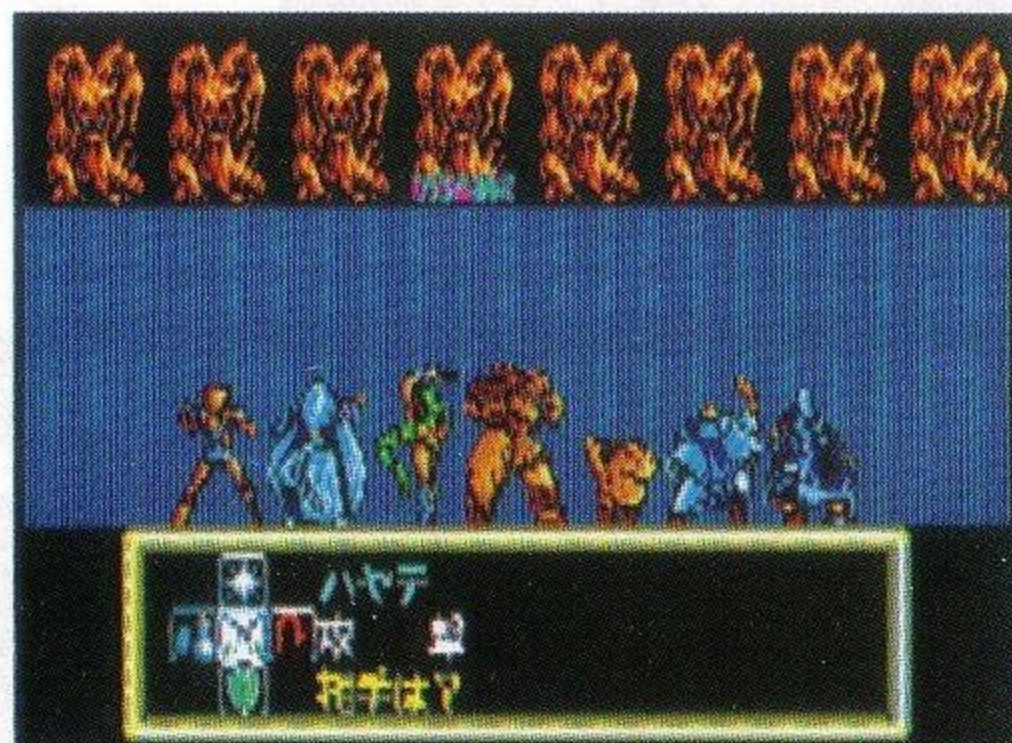
せんとう 戦闘コマンド

以下が戦闘コマンドです。キャラクターごとに方向ボタンで選びながら、Aボタンで決定してください。パーティ全員のコマンドを入力すると戦闘が始まります。



こうげき 攻撃

戦闘シーンになると、方向ボタンは自動的に攻撃にセットされていますので、そのままAボタンを押して決定し、次に方向ボタンの左右で、どのキャラに対して攻撃するのを選びます。攻撃するキャラが決まったらAボタンを押してください。パーティが2人以上いる場合は、それぞれのキャラクターに同じ操作をします。



▲コマンドは「攻撃」になってますのでAボタンを押すだけで攻撃に入ります。



とくしゅのうりょく 特殊能力

方向ボタンの上を押しながらAボタンを押します。すると、右上のように、コマンドアイコンの右に、持っている特殊能力一覧がでますので、使うものを選択してAボタンを押します。さらに、敵に使うものはどの敵かを選び、仲間に対して使うものは誰に使うかを選んで、もう一度Aボタンを押してください。



▲持っている特殊能力でも、能力値が足りないと思えない場合があります。



アイテム

持っているアイテムを使います。方向ボタンの左を押しながらAボタンを押すとアイテムの一覧が表示されますので、方向ボタンとAボタンで選択してください。持ち物はそのキャラクター自身が使い、仲間に対して使うことはできません。



ぼうぎょ 防御

敵の攻撃から身を守ります。方向ボタンの下を押しながらAボタンを押してください。防御は自分自身に対して有効で、ほかのキャラクターをかばったりすることはできません。



に 逃げずる

戦闘から逃げ出します。いつでも逃げられるとは限りません。逃げ出すのはそのキャラクター一人だけですので、パーティを組んでいる場合、逃げ出すのに失敗したキャラクターが孤立し、敵の集中攻撃を受ける可能性もあります。よく考えて使いましょう。



武器、防具、アイテム

武器 / 防具

このゲームでは、様々な武器や防具が登場します。これらのものは、町で買ったり、敵を倒したりして入手できます。また、ゲーム中には、勇士が身につける『八玉の神器』というアイテムも登場します。これらは、勇士1人につき一つずつあり、武器だったり防具だったりします。

■相性について

武器や防具にはキャラクターとの相性があり、高価なものでも、相性が悪いとあまり効果がありません。相性は、1~5までの数字になっていて、数字が高いほど相性がよくなり武器や防具の力が発揮されます。

右の写真では、3人のキャラクターが惨人刀を装備していますが、相性が3のロマーでは、攻撃力が12になっています。

この刀を、相性5のハヤテに装備させると攻撃力は18に上がり、逆に相性1のマイマイに装備させると、攻撃力は6に下がります。また、鎧や盾なども、同様に相性によって防御力が増減します。

キャラクターには、なるべく相性のよいものを装備させるようにしましょう。

<p>ロマー</p> <p>+</p> <p>惨人刀</p> <p>相性 3</p> <p>攻撃力 12</p>	
<p>ハヤテ</p> <p>+</p> <p>惨人刀</p> <p>相性 5</p> <p>攻撃力 18</p>	
<p>マイマイ</p> <p>+</p> <p>惨人刀</p> <p>相性 1</p> <p>攻撃力 6</p>	

本 ほん

本屋で売っている本を勇士に読ませると、強力な特殊能力を覚えさせることができます。本を読ませるには、本を買ってから行動選択の『本を読む』のコマンドを選んでください。そのキャラクターに関係ない本を読んでも効果はありませんので、誰がどの本を読めばいいかは右の表を参考にしてください。

名前	使用キャラ
男は闘いだ!	ハヤテ
攻撃的水術指南	左京
防衛的水術指南	左京
針の神秘	リリアン
殺人針の極意	リリアン
かわゆい攻撃術	マイマイ
お便利魔法術	マイマイ

名前	使用キャラ
念術秘伝	クーク
間接的念術考	クーク
念術腕力増強法	クーク
老いた人の魔術	アレック
老人の防衛学	アレック
剣術覚え書	ロマール

そのほかのアイテム

そのほかのアイテムには、薬などの回復アイテムと、移動するためのアイテムがあります。フィールド上では、毒の治療や体力の回復などが必要になりますので、回復系のアイテムは常に持っているようにしたほうがいいでしょう。また、ダンジョンに入る場合は、テレポアーズ（ダンジョン脱出）を持って行くといいかもしれません。

名前	効果
ポイズンゼロ	毒を治療する
アスロン20	体力、素早さ、攻撃力20%回復
アスロン50	体力、素早さ、攻撃力50%回復
アスロンズ	特殊能力50%回復

名前	効果
アスロンビッグ	特殊能力100%回復
アスロンビアー	マヒ回復
テレポアーズ	ダンジョン脱出
テレポット	町移動

とく しゅ のう りょく いち らん

特殊能力一覧

特殊能力には以下のようなものがあります。特殊能力によっては、仲間（必要キャラ）が戦闘に参加していないと使えないものもあります。

キャラ	タイプ	名称	効果	必要キャラ
ゴンザ	攻撃	岩石くずし	敵複数攻撃	
マイマイ	攻撃	パンピー ポポロン ランプー パッポンパ	敵複数攻撃力低下 敵複数素早さ低下 敵単体防御力低下 敵単体消滅	ゴンザ 左京、リリアン、クーク
	回復	シュツシュラ シュタラタ	1人素早さ回復 全員素早さ回復	アレック
	移動	ピューンパ	ダンジョン脱出	
左京	攻撃	水剣 水だまし 水殺し 爆水破 凍結行 水嵐	敵単体攻撃 敵複数マヒ 敵単体攻撃 敵全員攻撃 敵全員を凍結 敵複数攻撃	クーク ハヤテ、ロマール (氷竜時) リリアン
	防御	水柱 水壁	1人バリア 全員バリア	
	回復	水祈願	全員完全回復	(氷竜時)
	移動	水神送り	好きな町に移動	

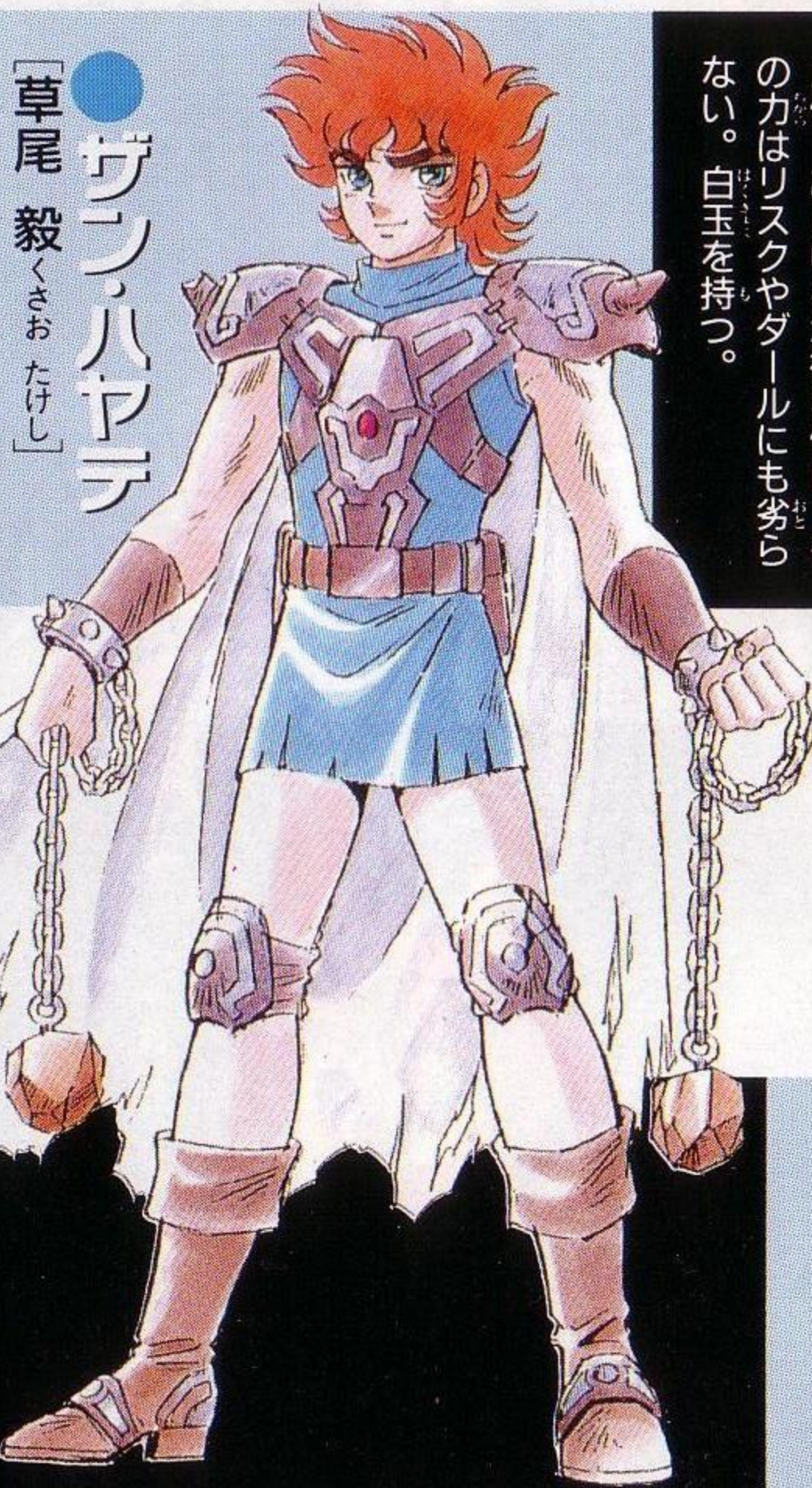
キャラ	タイプ	名称	効果	必要キャラ
アレック	攻撃	ザザーン ドドーン ババーン ヒュヒューン	てきたんたいこうげき 敵単体攻撃 てきぜんいんこうげき 敵全員攻撃 てきぜんいんとくしゆのうりょくふう 敵全員特殊能力封じ てきたんたいのうりょくち うば 敵単体能力値を奪う	クーク
	防御	アラヨット ホイサット ホナサイナーラ	てきたんたいじゆもん む こうか 敵単体呪文無効果 てきぜんいんじゆもん む こうか 敵全員呪文無効果 ぜんいんせんとうり だつ 全員戦闘離脱	リリアン、クーク
	UP	モノゴツツィ	ぜんいんこうげきりょくすばや 全員攻撃力素早さUP	マイマイ、クーク
	回復	ピンピーン マンターン ベンリダーナ	ひとり かいふく 1人マヒ回復 ひとり のうりょくち いがいかんぜんかいふく 1人能力値以外完全回復 ぜんいんのうりょくち いがいかんぜんかいふく 全員能力値以外完全回復	リリアン、マイマイ、クーク リリアン、マイマイ、クーク
	移動	アットユーマ	まち いどう 町移動	
クーク	攻撃	てんくり ねん 蚕苦利の念 あらだま ねん 亜羅玉の念 しきり ねん 思奇利の念 じごくなが ねん 地獄流しの念 だっかんのん ねん 奪観音の念	てきぜんいんたいりょくち うば 敵全員体力値を奪う てきたんたいとくしゆのうりょくふう 敵単体特殊能力封じ てきぜんいんこうげき 敵全員攻撃 てきぜんめつ 敵全滅 てきたんたいりょくち うば 敵単体体力値を奪う	マイマイ ぜんいん 全員
	UP	ざつむだ ねん 雑無打の念	ひとり こうげきりょく 1人攻撃力UP	
	回復	じんきょう ねん 陣強の念 らじんきょう ねん 羅陣強の念	ひとり こうげきりょくかいふく 1人攻撃力回復 ぜんいんこうげきりょくかいふく 全員攻撃力回復	アレック
	移動	せいぎょうかん ねん 聖行間の念 あじゃく ねん 亞邪駆の念 さんじゃく ねん 慘邪駆の念	いつていかんどくち たいつうか 一定間毒地帯通過 いつていかんせんせいこうげきかいひ 一定間先制攻撃回避 いつていかんてき で 一定間敵が出ない	

キャラ	タイプ	名称	効果	必要キャラ
リリアン	攻撃	はりま 針舞い ロストニードル はり 針だまし ニードルバーン	てきたんたいこうげきりょくていか 敵単体攻撃力低下 てきたんたいりょくちうば 敵単体体力値を奪う てきぜんいん 敵全員マヒ てきぜんいんこうげき 敵全員攻撃	アレック ロマール
	UP	ガッシュ シュラト ラガッシュ マシュラト	ひとり とうげきりょく 1人攻撃力UP ひとり すばや 1人素早さUP ぜんいんこうげきりょく 全員攻撃力UP ぜんいん すばや 全員素早さUP	クーク マイマイ
	回復	ギムレ サナレータ ギムレッツ	ひとり たいりょくかいふく 1人体力回復 ひとり どくちりょう 1人毒治療 ぜんいんたいりょくかいふく 全員体力回復	アレック
ハヤテ	攻撃	らんだ 乱打 めつたう 滅多打ち あば かんり 暴れ雷	てきたんたいこうげき 敵単体攻撃 てきふくすうこうげき 敵複数攻撃 てきぜんいんこうげき 敵全員攻撃	マイマイ、クーク
ロマール	攻撃	タイフーン タイフーンズ じくうけん 時空剣	てきたんたいこうげき 敵単体攻撃 てきぜんいんこうげき 敵全員攻撃 てきぜんいんしゅびりょくていか 敵全員守備力低下	リリアン



キャラクター紹介 しょうかい ▼ はちぎよく ゆうし 八玉の勇士

ここでは、ブライに登場する8人の勇士たちを紹介します。



● ザン・ハヤテ

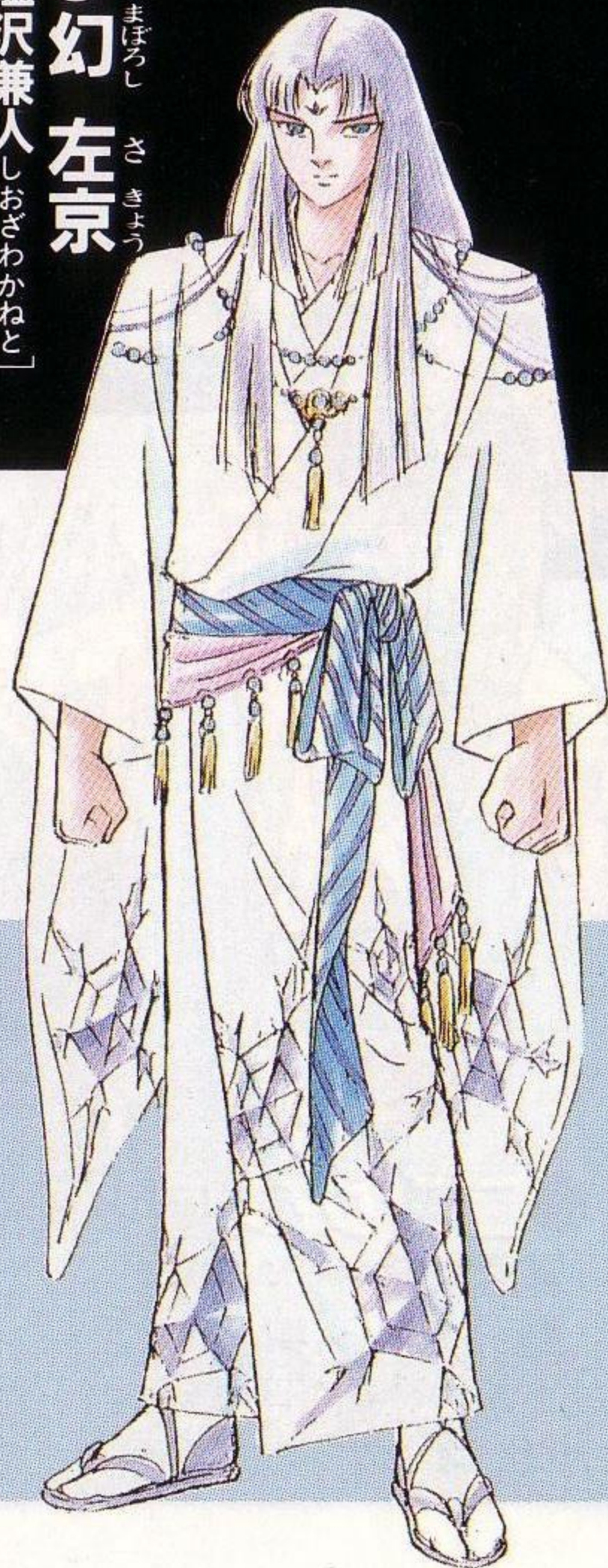
「草尾 毅くさお たけし」

青玉の勇士。考えるよりまず手が出る熱血タイプで、もともとは海賊として暴れ回っていた。

● 幻 左京

「塩沢兼人しおざわかねと」

天界に住む竜神・氷竜がその正体。あらゆる水術を使い、その力はリスクやダールにも劣らない。白玉を持つ。





● **ゴンザ・プロット**

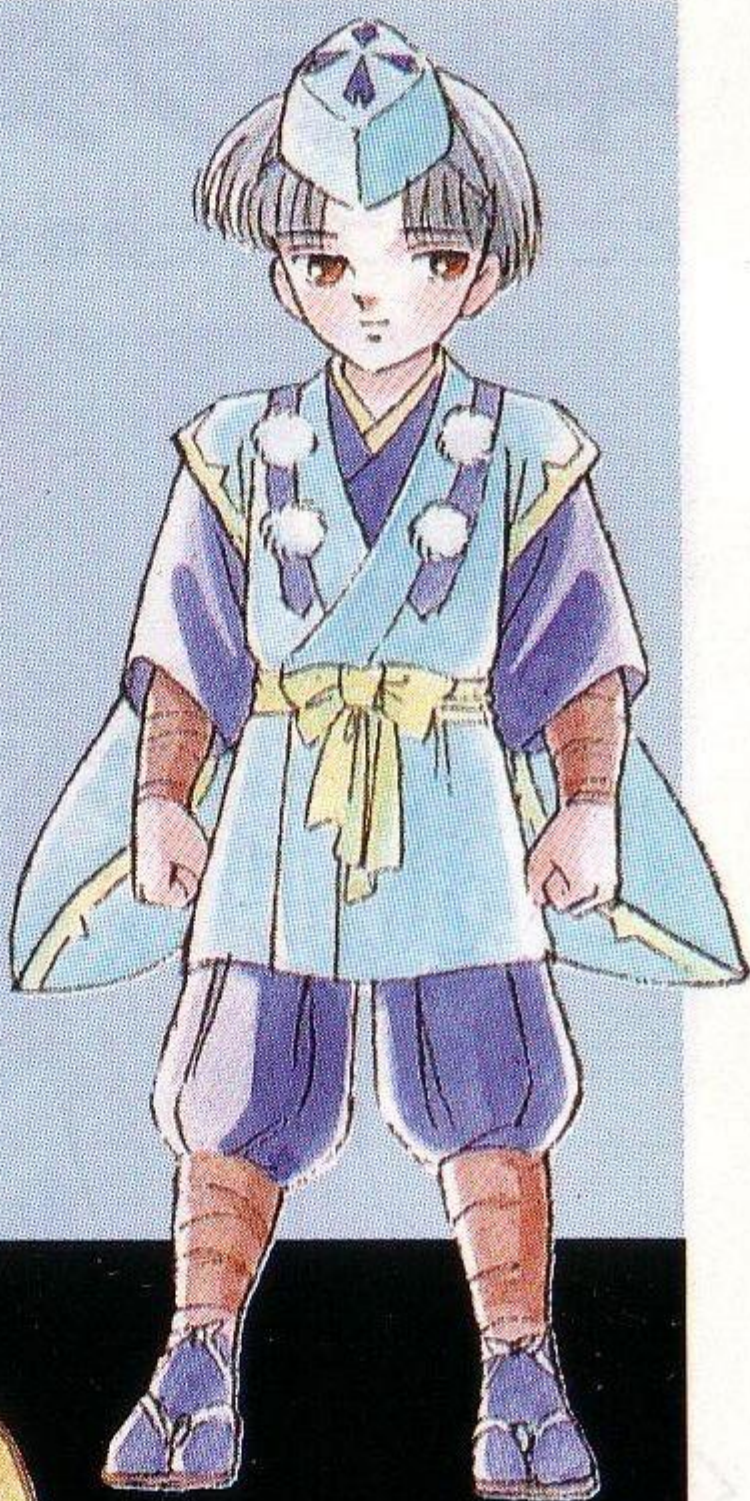
【郷里大輔 ぐうり だいすけ】

藍玉の勇士。ウオッシュ族の男性で怪力の持ち主だが、性格は純朴そのもの。戦闘ではかなりの戦力になる。

● **クーク・ロー・タム**

【皆口裕子 みなぐち ゆうこ】

恐がりで臆病なクークだが、動物とは自由に話することができる。特殊能力として念術を使うことができる。黄玉の勇士。



● **マイ・マイ・パロット**

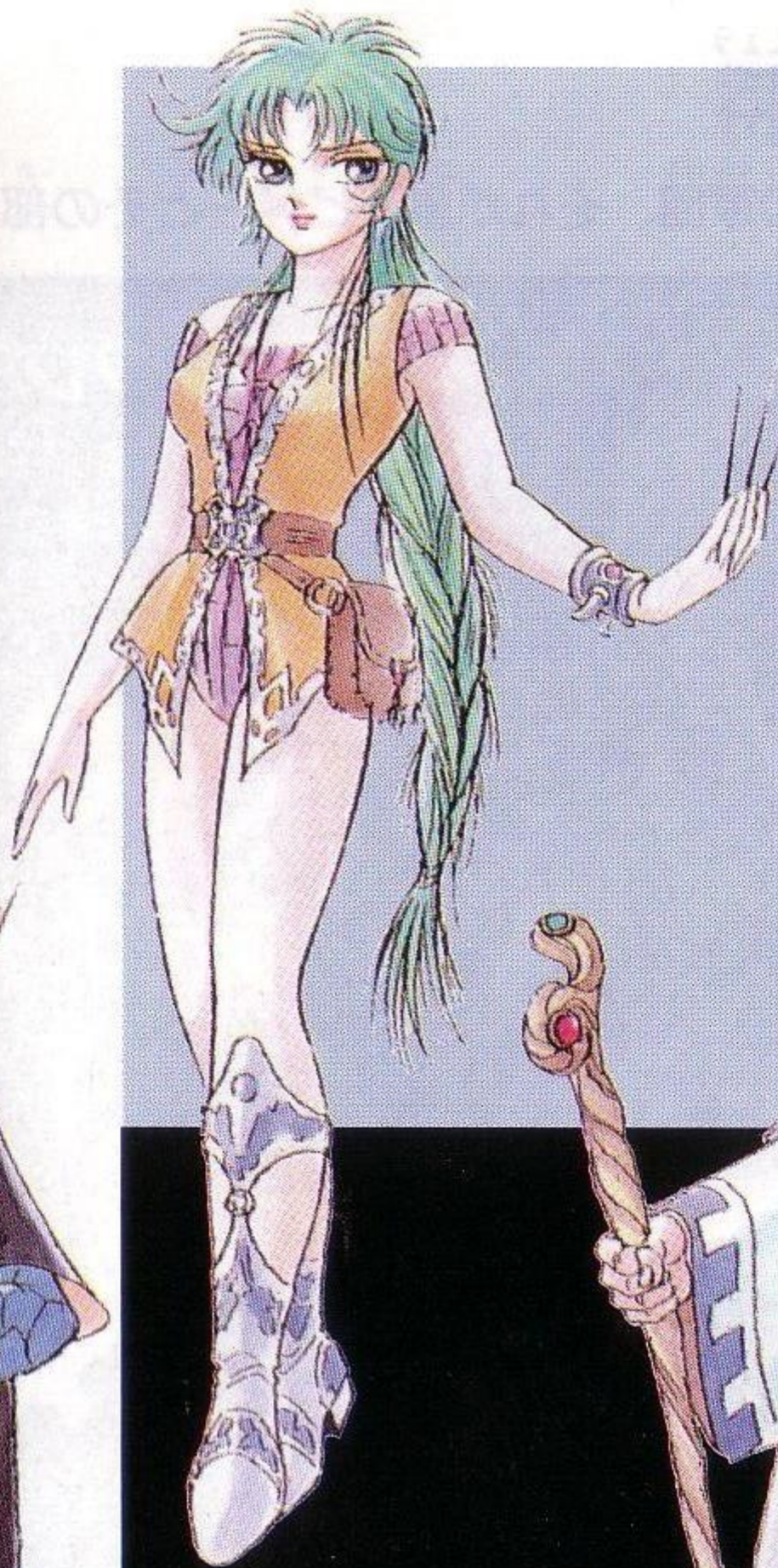
【渡辺菜生子 わたなべ なおこ】

予知能力を持ったウオッシュ族の女の子で赤玉に勇士として選ばれる。ゴンザの妹だが性格は正反対。



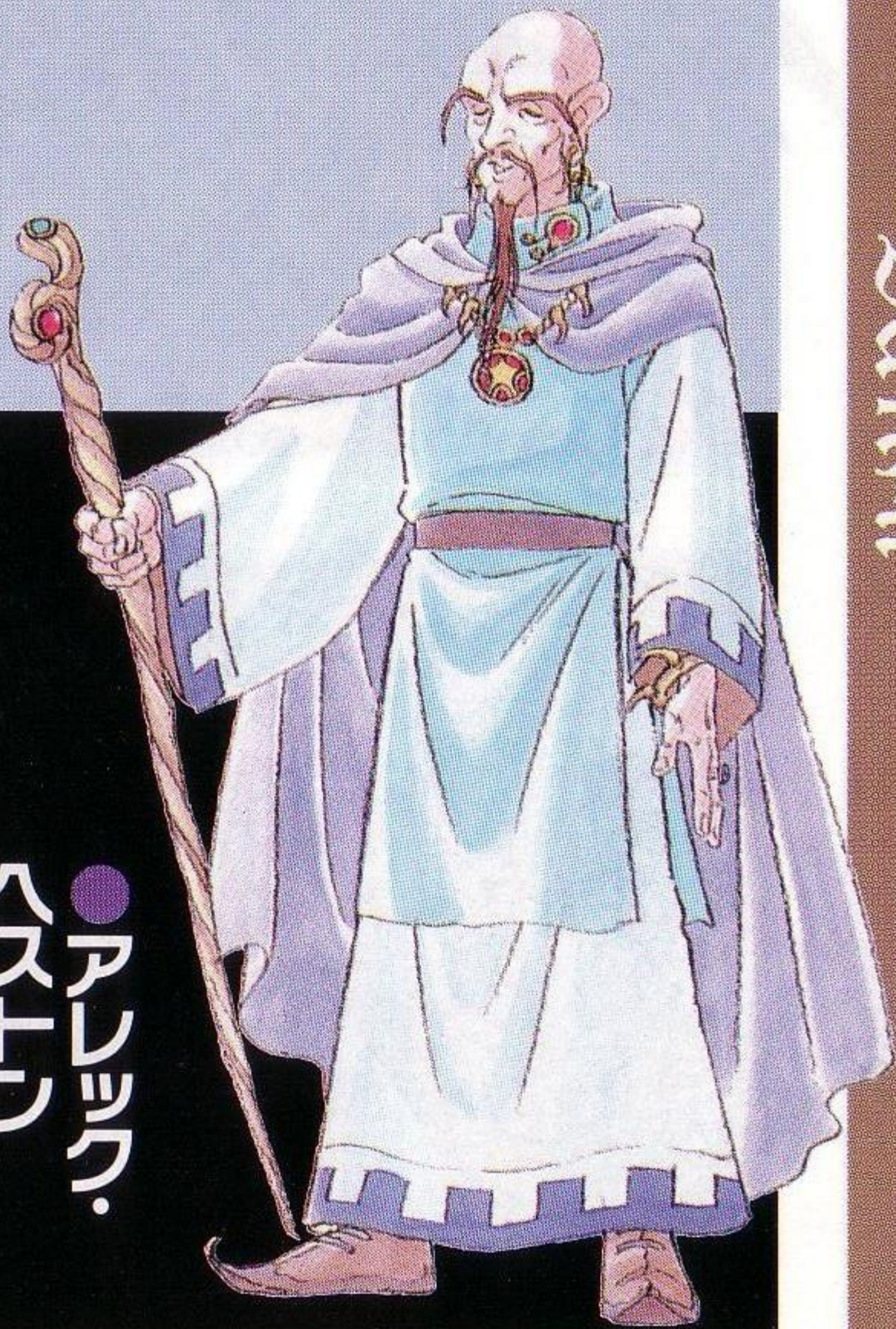
●リンリン
ランスロット

「富沢美智恵とみざわみちえ」
幼なじみを探すうちに紅玉と出会い勇士になる。針を使った技が得意で、攻撃から回復までなんでもこなす。



●アレック・ハストン

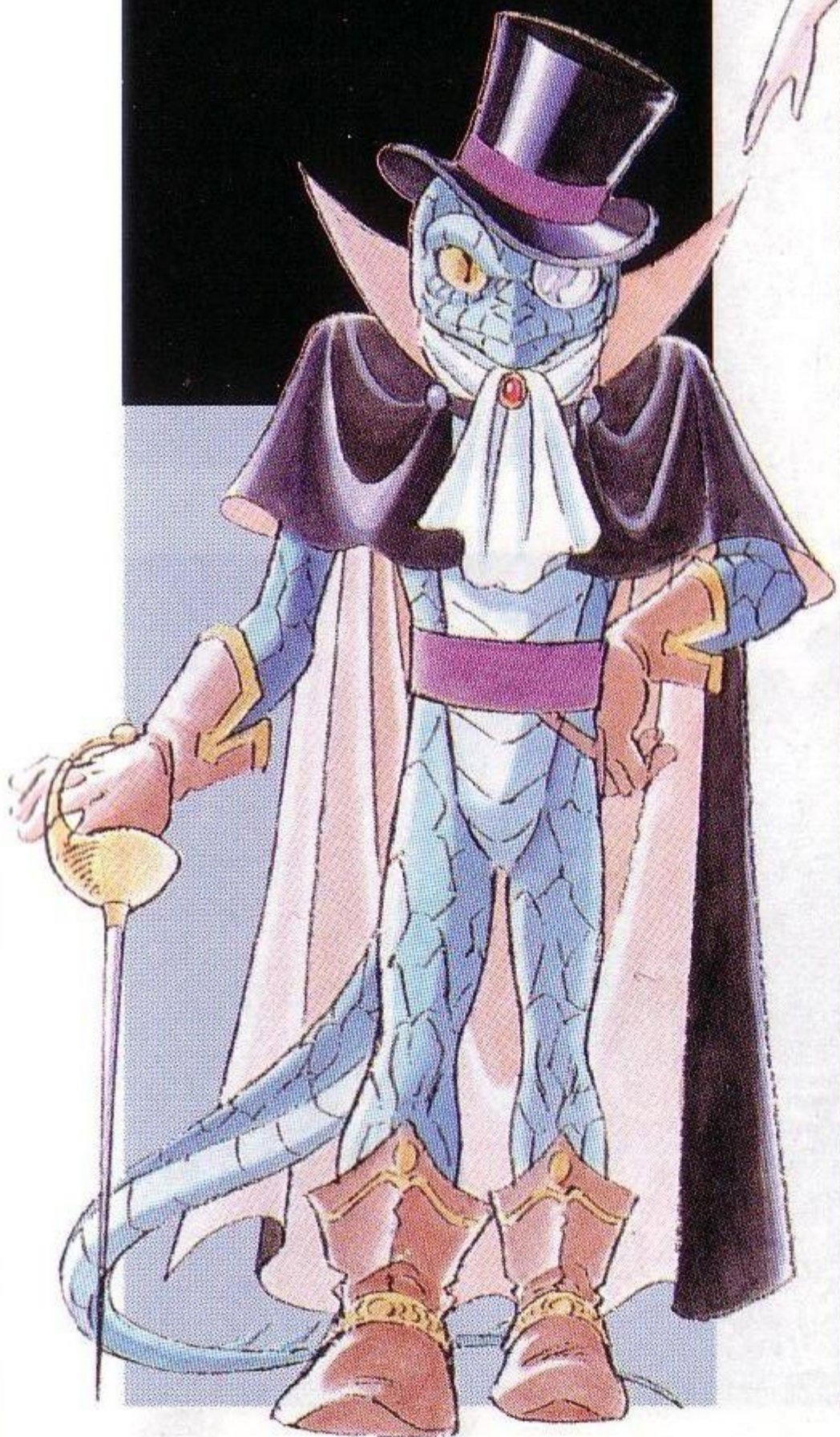
「宮内幸平みやうちこうへい」
占い師の長老で多くの特殊能力を持っている。ただし、冗談やもめごとが大好き。紫玉の勇士。



●ロメール・セバスタチャン7世

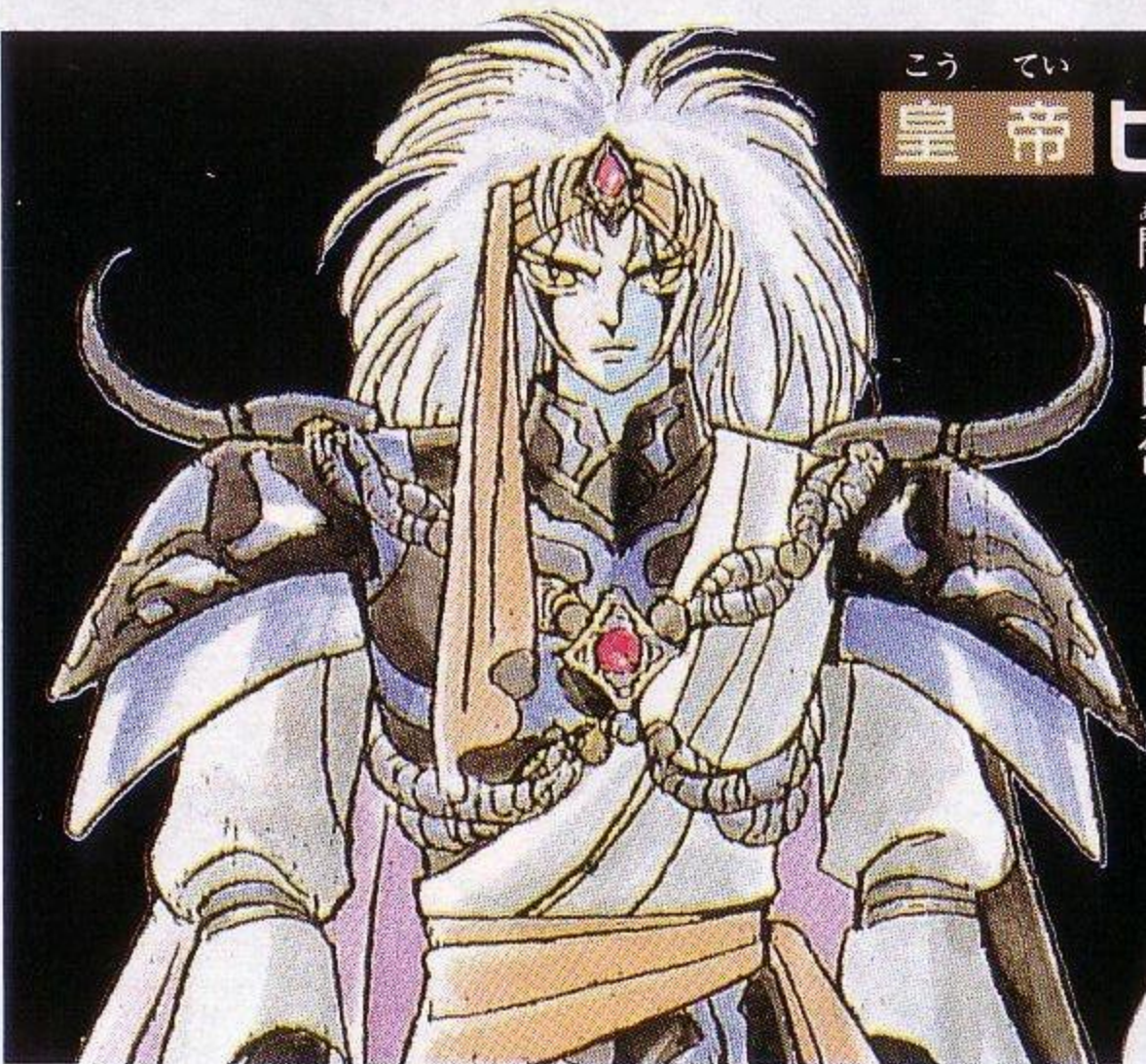
「矢田耕司やだこうじ」

トカゲのようなリーザス族で名門貴族の出身だが、その後放浪生活に入る。勇士として緑玉に選ばれるのだが……。



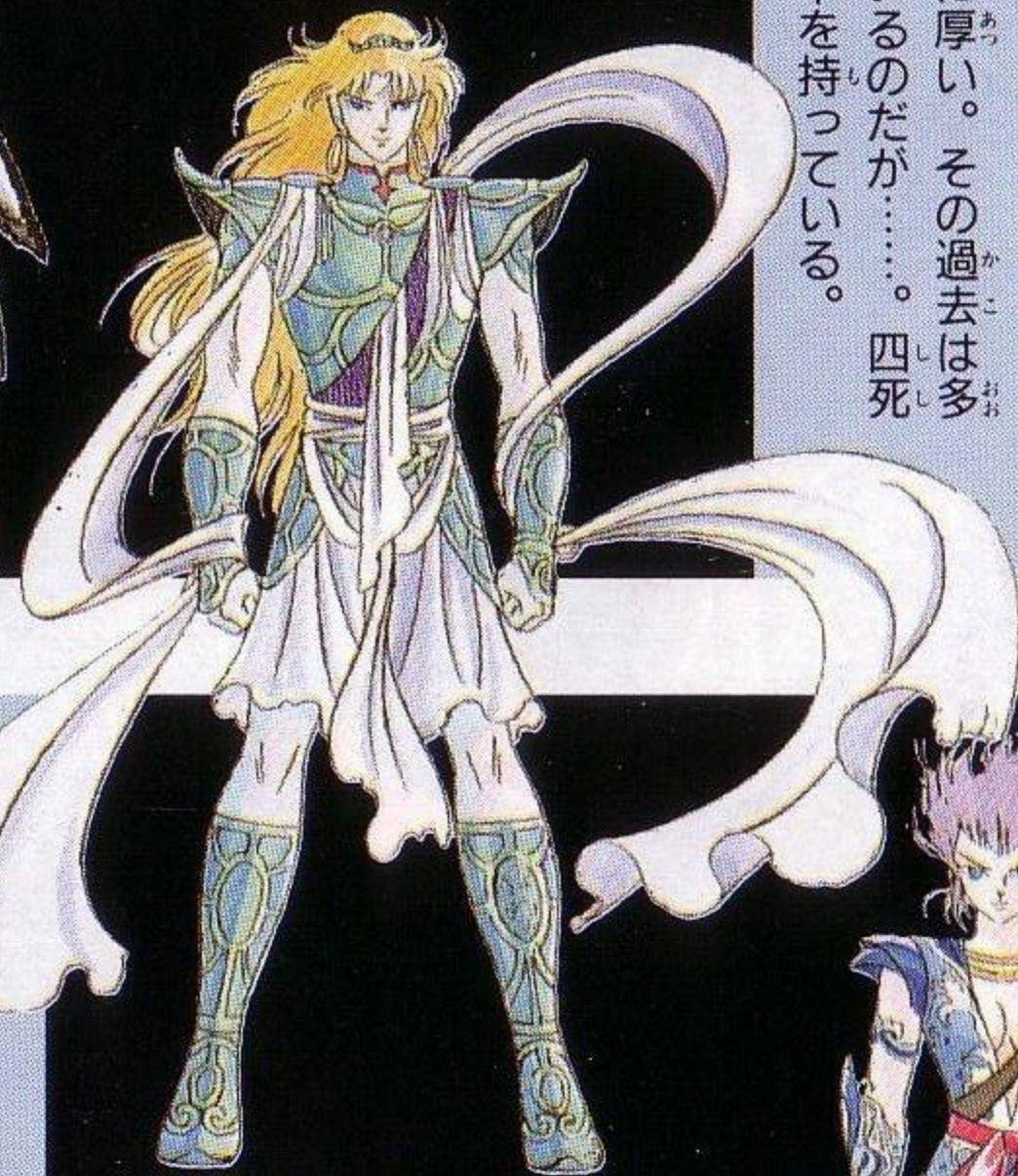
▼ビドー十七獣将

キプロス征服を目論む闇の軍団、それが皇帝ビドーとその部下の七獣将です。



皇帝 ビドー・クレラント

闇神・ダールを呼び覚まし、自ら皇帝を名乗りキプロス征服を目論む。その出生や本心は謎に包まれている。



風獣将

リー・ミヤノン

礼儀をわきまえ情に厚い。その過去は多くの謎に包まれているのだが……。四死面という4人の部下を持っている。



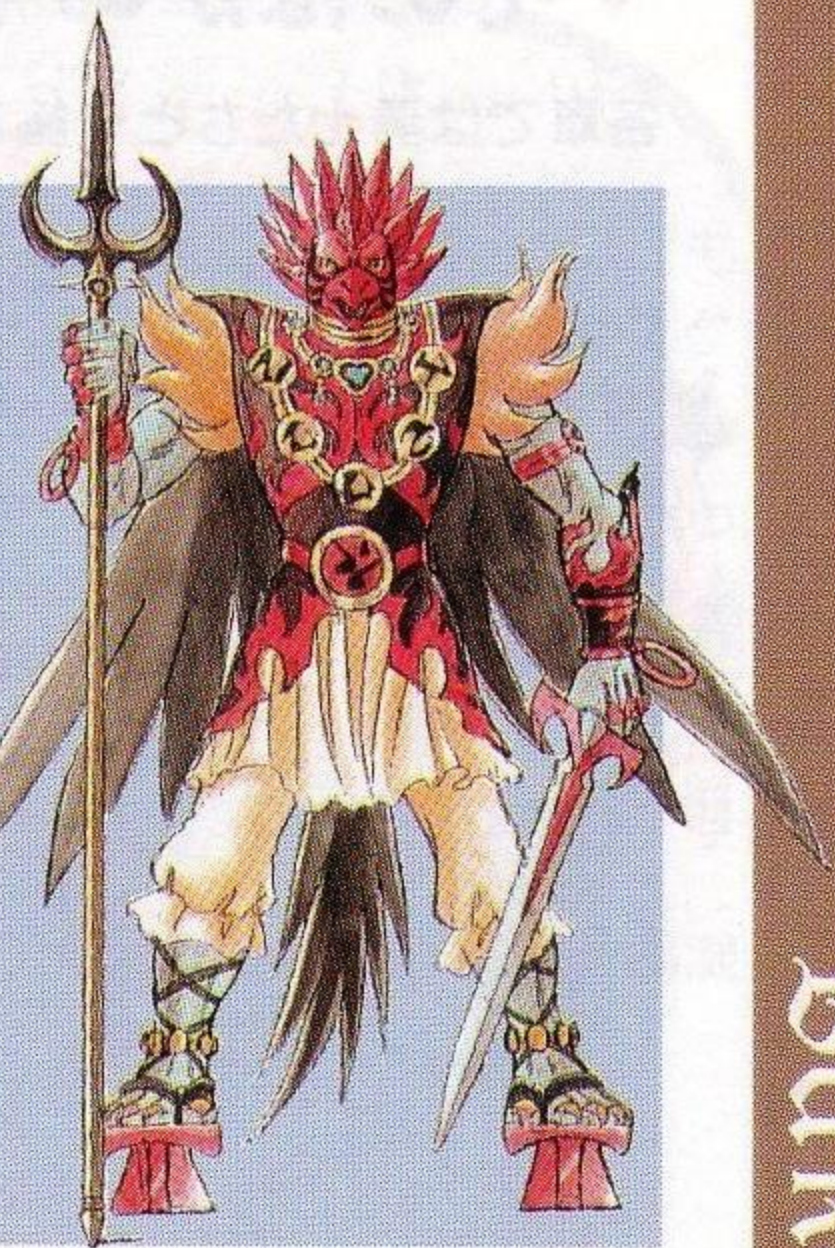
天獣将 サイモン・ルシニア

美しい女性を誘拐しては自分の部下・サイモン爆風隊に改造する狂気の天才科学者。美男子ではあるが、その心はまさに冷徹そのものである。

水獣将 バルバラ・カレン

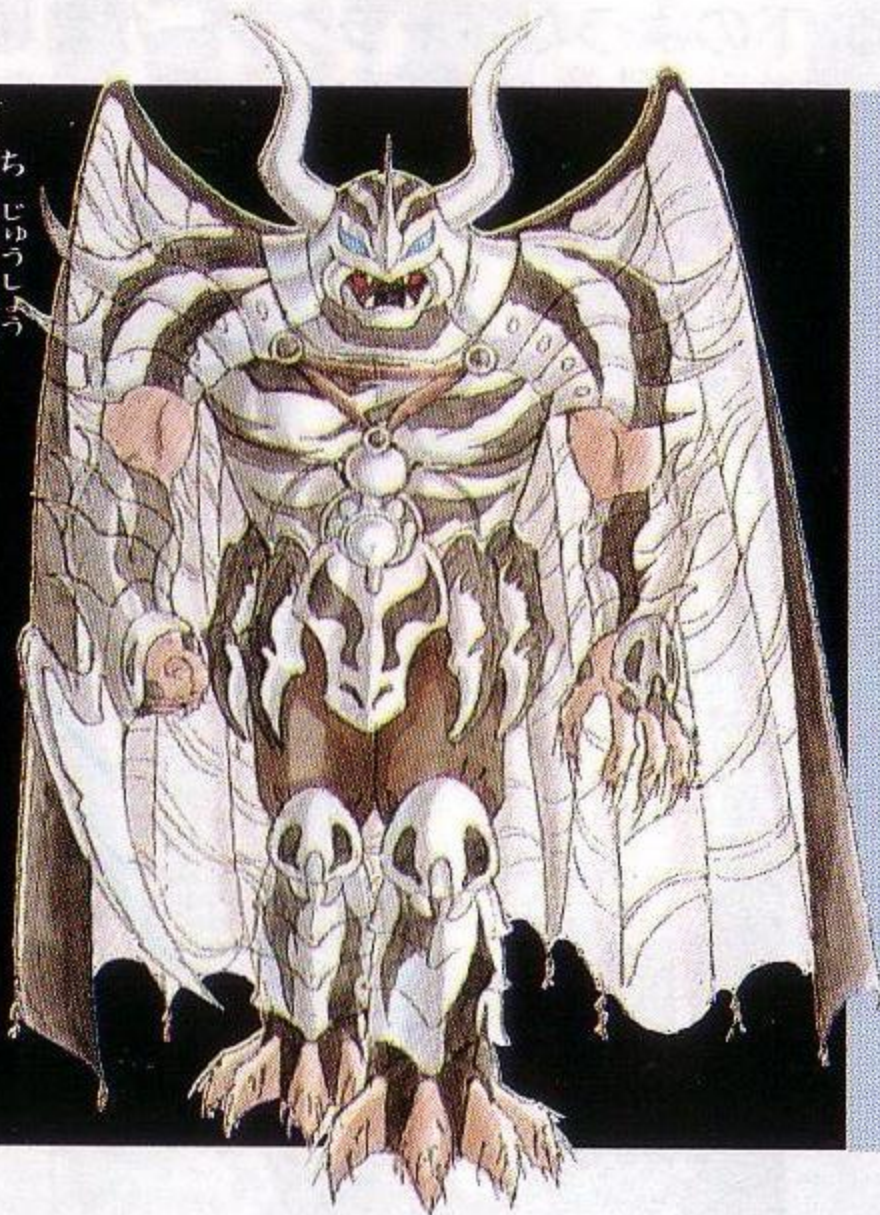
七獣将の紅一点。幼いときから水術に興味を示し鍛錬を重ねてきた。水術の最高峰・凍結行を知る氷竜を捜している。





火獣将 **ガスロ・輪丈斎**

天狗とも鳥ともつかないような仮面を着けている。火獣将の名前が示す通り、火を使った攻撃が得意

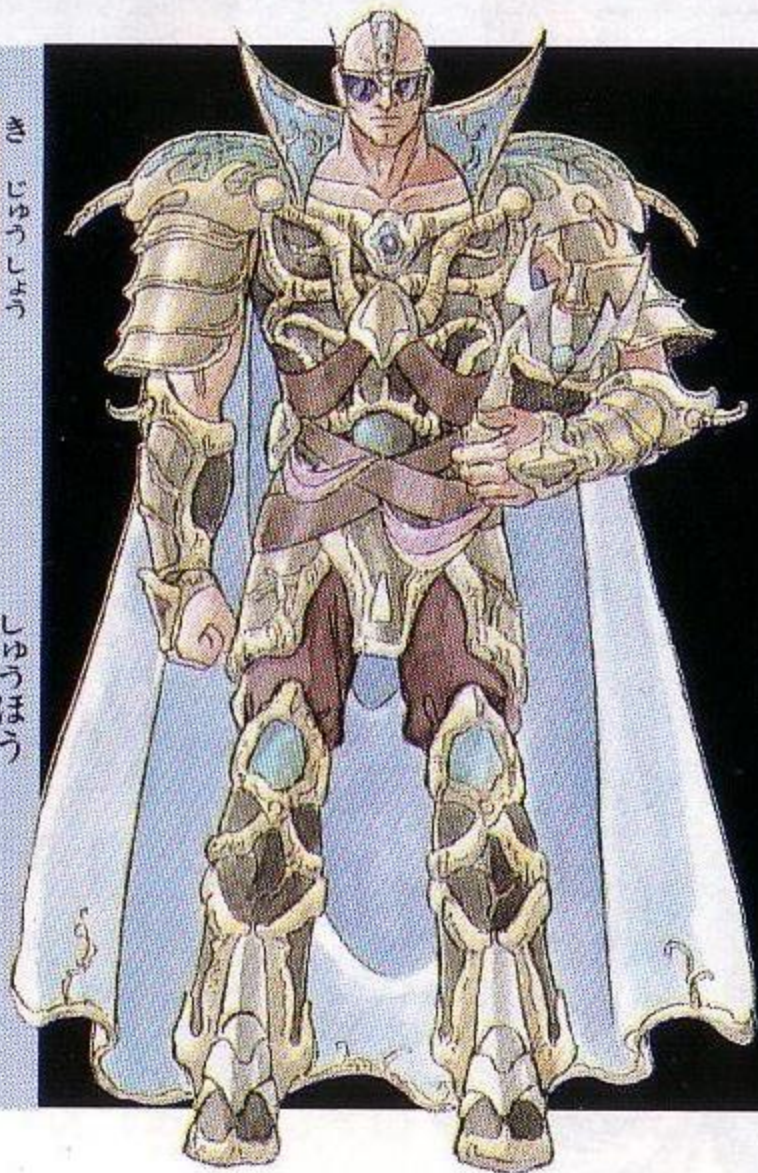


地獣将 **モンスト・ゴーティン**

地下世界に、ペットの大きなます・ゲッペルツとともに住んでいる。ブキミなヨロイの下に隠された素顔は謎とされている。

木獣将 **ゾルトバジーク**

残虐非道で気性は荒く激しい。常に美少年・不知火を連れて歩いている。ウオツシユ族の肉が好物。



気獣将 **ハジヤ・周芳**

ブキミな仮面を付けた気獣将で、自ら作り出した異次元空間にある気獣城に住み、異次元を通じてどこにでも出現する。



▼そのほかのキャラクター

各章では勇士たちと一緒に冒険してくれる、下のようなキャラクターが登場します。



ムサシ・ゲンジ

ハヤテの海賊仲間、お互い本当の兄弟以上に仲がよい。

プラズマ・カーン

やはりハヤテの海賊仲間、頼りになる怪力の大男。



マリア・ロー・タム

クークの母。夫と息子のことを第一に考える献身的な女性。



バビル・ロー・タム

クークの父。勇士に選ばれ、家族を預けるために旅に出る。



金竜、銀竜

天界から左京に氷竜の供としてついてきた。いずれも相当な実力の持ち主だが、普段は姿を隠している。

MEGA-CDディスク

し よう じょう ちゅう い 使用上のご注意

キズつけないで

ディスクにキズをつけないでください。特にケースから出し入れするときは、注意してください。

らんぼう あつか

乱暴に扱わないで

ディスクを曲げたり、センター孔を大きくしないでください。

も じ か

文字を書いてもダメ

レーベル面に文字を書いたり、シールなどを貼らないでください。信号読み取り面(レーベル面の反対側の光った面)にキズをつける恐れがあります。

よご ふ と 汚れを拭き取るときは

信号読み取り面を汚さないでください。もし汚れた場合は、やわらかい布(レンズクリーニングなどに使うもの)で、中心部から外周部にむかって放射状に軽く拭き取ってください。なおシンナーやベンジンなどは使わないでください。

ほ かん ば しょ ちゅう い

保管場所に注意して

プレイ後は元のケースに入れ、高温・高湿の場所を避けて保管してください。

あそ ゲームで遊ぶときは

健康のため、ゲームで遊ぶときは1時間ごとに10~20分の休憩をとってください。またテレビ画面からなるべく離れてゲームをしてください。

メガドライブをプロジェクションテレビ(スクリーン投影方式のテレビ)に接続すると、残像光量による画面焼けが生じる可能性があるため、接続しないでください。

株式会社 **セガ・エンタープライゼス**

本社 〒144 東京都大田区羽田1-2-12 お客様サービスセンター ☎03(3742)7068(直通)

札幌支店 〒062 北海道札幌市豊平区豊平五条3-2-34 ☎011(841)0248

関西支店 〒561 大阪府豊中市豊南町東2-5-3 ☎06(334)5331

博多支店 〒810 福岡県福岡市中央区白金2-5-15 ☎092(522)4715

イラスト/荒木伸吾 & 姫野美智 ©荒木プロダクション

©1989 リバーヒルソフト/パンドラボックス/荒木プロダクション

REPROGRAMMED GAME ©1992 SEGA MADE IN JAPAN

Patents: U.S. Nos. 4,442,486/4,454,594/4,462,076; Europe No. 80244; Canada No. 1,183,276;
Hong Kong No. 88-4302; Singapore No. 88-155; Japan No. 82-205605 (Pending)

672-0801

G-6004

株式会社 **セガ**・エンタープライゼス