

COMPACT  
disc

取扱説明書

推奨年齢

全年齢



SEGA ATURN™



Alchemist  
**Atelier  
Marie**

マリーのアトリエ

Ver.1.3

～ガールブルグの錬金術士～

株式会社

カスト

Illustration 桜瀬琥姫

# ⚠ 注意

# セガサターンCD 使用上のご注意

## ●健康上のご注意●

- ごくまれに強い光の刺激や点滅、テレビ画面などを見ていて、一時的に筋肉のけいれん・意識の喪失等の症状を起こす人がいます。こうした経験のある方は、このソフトを使用する前に必ず医師と相談してください。また、使用中にこのような症状が起きたときは、すぐに使用をやめ、医師の診察を受けてください。
- このソフトを使用するときは、部屋を明るくし、なるべくテレビ画面から離れてください。また、健康のため、1時間ごとに10～20分の休憩をとり、疲れているときや睡眠不足での使用は避けてください。

## キズや汚れをつけない

ディスクの両面にはキズや汚れをつけないよう、扱いは注意してください。また、ディスクを曲げたりセンター孔を大きくしないでください。

## 汚れを拭くときは

レンズクリーニングなどに使うやわらかい布で、中心部から外周部に向かって放射状に軽く拭き取ってください。なお、シンナーやベンジンなどは使わないでください。

## 保管場所に注意する


使用後は元のケースに入れ、高温・高湿になる場所を避けて保管してください。

## 文字を書いたりしない

ディスクの両面には文字を書いたり、シールなどを貼らないでください。

セガサターンCDは、セガサターン専用ソフトです。普通のCDプレイヤーなどで使用すると、ヘッドホンやスピーカーなどを破損する恐れがありますので、絶対に使用しないでください。

セガサターンをプロジェクションテレビ(スクリーン投影方式のテレビ)に接続すると、残像光量による画面焼けが生じる可能性があるため、接続しないでください。

●このセガサターンCDは、 SEGA SATURN<sup>TM</sup> マークあるいは **NTSC J** 表示のある日本国内仕様のセガサターンに対応しています。Vサターン、Hiサターンはセガサターンと互換性があります。

■セガサターン本体及びご使用になる周辺機器の取扱説明書も必ずあわせてご覧ください。

■このディスクを無断で複製することおよび賃貸業に使用することを禁じます。

Patents: U.S. Nos. 4,442,486/4,454,594/4,462,076; Europe No. 80244; Canada No. 1,183,276; Hong Kong No. 88-4302; Singapore No. 88-155; U.K. No. 1,535,999

# Atelier Marie

光と闇、秩序と混沌、  
そして剣と魔法の入り交じる世界があった。  
伝説的な英雄と世紀末的な怪物が激しくぶつかり合う世界……  
今まさに、世界の興亡は彼ら、選ばれた者たちの手に  
委ねられようとしていた。

だが、そんな英雄物語は彼らに任せておけばよいのだ。  
世界の大半の人間には、英雄も怪物も関係ない。  
自分たちにできることをやり、  
今日を平和に生きることができれば、  
皆それで満足なのだから……

# Atelier Marie

Story	3
操作方法	8
ゲームのはじめかた	9
メイン画面	10
メインコマンド	12
街の中の各施設について	24
街の外について	26
戦闘	30
アイテムを作ってみよう	33
冒険者たち	35
マリーからのアドバイス	36

# Story

東の空から静かに陽が顔を出し、まばゆい光があたしの顔をさっと照らす。  
と同時に、遠くに見える二本の幾何学的なデザインの尖塔が街の外壁に長い影を落とした。  
ここ、城塞都市ザールブルグを文字盤に見立てるなら、それはさながら巨大な日時計。

突然それまでの静寂を打ち破るかのように、その尖塔のてっぺんに備えつけられている  
鐘が朝を告げるメロディを奏ではじめた。

この鐘はザールブルグで最も高い位置にあるから、街のどこにいても聞こえる。もしかすると街の外でも聞こえるんじゃないかな。結構大きな音だから慣れないうちはビックリするんだよね。でもそれも最初だけ。そのうちに慣れる。あたしがそうだったから。

鐘の音が鳴り終わると、ザールブルグの朝が始まる。

家々の木窓が開け放たれて、煙突から白い煙が立ち上り始める。

下をのぞき込めば、となり近所のお店の軒先に色とりどりの商品が並び始めている。

さっきの静けさが嘘みたい。街中がざわついている。ま、何千という人が住んでいる街だから。

しかしその喧噪の中でも、ここ、通称「職人通り」の賑やかさには勝てないだろう。

ザールブルグには街を囲む外壁から街の中心に向かって大通りがいくつか通っている  
んだけど、真南にある正門から延びているのが一番大きくて、中央通りって呼ばれている。

職人通りはこの中央通りと平行するように走っているんだけど、通り自体はそれほど  
広くなくて、どちらかというところごみごみした裏道のような感じ。

で、何でこんな裏道みたいな通りが賑わってるかというと、職人通りというだけあってザ  
ールブルグのほとんどの職人がここに住んでいるからなんだ。つまり、ここにお店が集結

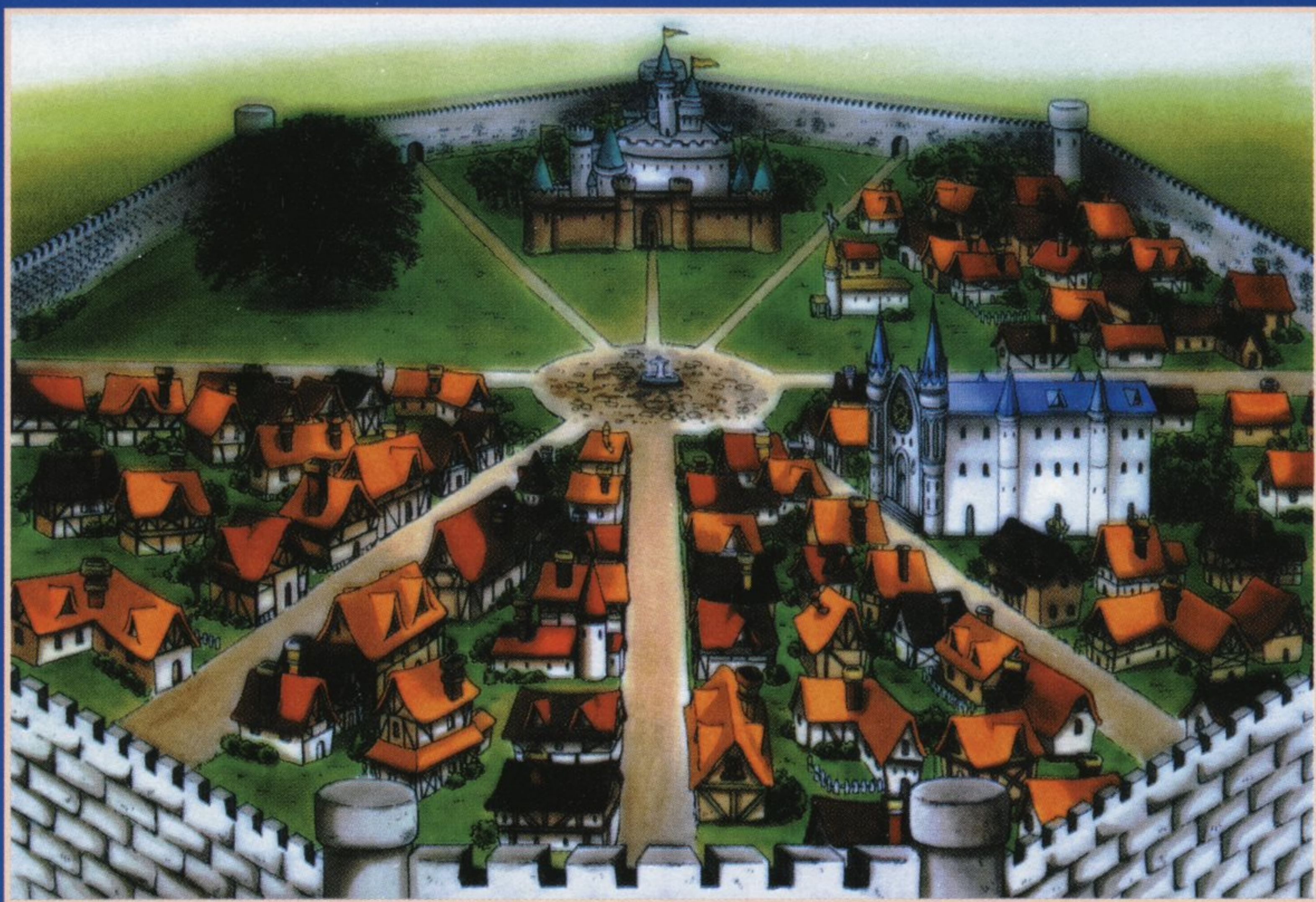
しているっていうこと。それはもう、鍛冶屋からパン屋までありとあらゆるお店が軒を連ねてるから、ここにくれば欲しい物はほぼ何でも揃えることができちゃう。

賑わってるのは当然でしょ？

その職人通りのはずれに一軒のお店がある。

このお店はつい最近建てられたもので、この通りの中では特に目立つデザインをしてる。

普通お店、というか工房っていうのは一階が作業場、二階が居住空間になってるのが基本。



一軒の工房にはマイスター……えーと主人のことね。マイスターとその家族、あと場合によっては何人かのお弟子さんが住み込んでいるから、建物もそれなりの大きさをちょうど長屋のような感じになってる。

住み易さと作業環境を一番大切にしているからどの工房も似たようなデザインでシンプル、飾り気のあるものといえればお店の看板くらい。

お店の看板ってね、とっても面白いんだよ。軒先に金属でできた看板がぶら下がってるんだけど、どのお店も工夫してるんだ。

靴屋さんは長靴の形をした看板だし、仕立屋さんは手袋の形。肉屋さんなんてニワトリの形の看板だもんねえ。お店の建物がどれもこれも似てるから、看板で凝らないとまぎらわしいってということもあるかも知れない。

でも通りのはずれのこのお店は違ってる。筒のような壁、真っ赤なとんがり帽子のような屋根。

そう、ちょうどお城の塔みたいな形。

しかもこのお店の小さいことといったら、少なくとも何人も住み込めるほどの大きさはない。

実はこのお店こそ、あたしの住んでいる家なんだ。

あたしは陽が昇る前からずっと、二階の窓から顔を出して外のこの風景を眺めていた。いつもは耳慣れたあの鐘の音が鳴っても夢路をさまよっているんだけど、今日だけは違う。

今日は特別な日。あたし、マルローネの力が試される、最初の日。

あたしは遠くそびえ立つ尖塔を見た。

あたしがこの間まで通っていた王立魔術学校“アカデミー”のシンボルタワー。

そう、あたしは魔法使いの卵。ううん、正確にはちょっと違う。錬金術士の卵なんだ。

## 『錬金術』

なんでも、世の中には「元素」と呼ばれるものがあるって、この世の全てのものはその元素の組み合わせによって作られているらしいの。水も空気も、あたしたち人間も、元を正せばその元素というものに行きつくらしい。

錬金術というのはその元素を好きなようにこねくり回して何か新しい物を作る技術。

……って教科書には書いてあるんだけど。

未だにそのへんがよく分からないんだよね。元素って目には見えないし。何しろあたしは恥ずかしいことに、アカデミー創立以来の過去最低の成績保持者なんだ。

何がいけないのか、あたしには何となく分かっている。

錬金術をひっくるめて魔術と呼ばれるものはどうやら繊細できめ細やかな神経と、器用さ、忍耐力のようなものが必要らしい。細かい作業が多いから当然なんだけど。

でも根っからそそっかしいあたしにとってはそれは致命的なんだ。イライラするんだよね。あ、ああいうの。

小さい時に外で泥だらけになって遊んでたから、やっぱりあたしってがさつなんだろうな。

直そうとは何度も思ったことはあるけど、性格なんてそうそう簡単には変わるものじゃないし。それならアカデミーなんてやめちゃえ、とも考えたけどなんだかんだ言って錬金術自体は好きだし。まあいいやって思ってるうちに時間ばかりたってしまった。

それでも、あたしはどんなに成績が悪くても自動的に先の講義に進むことができた。それもこれも「どんな生徒であっても一通りのことはまず教える」というアカデミーの方針のおかげ。そうしないと魔術とは何なのか、誰も分からないからなんだって。

でももうそんな悠長なことは言ってもらえなくなった。

時のたつのは早いって言うけど、ついにあたしも卒業試験を受けるときが来たんだ。



アカデミーに入って四年たつと卒業試験を受けることになる。これに合格すれば晴れて魔術師（あたしの場合は錬金術士だけ）を名乗ることができるんだ。

しかし卒業試験だけは本当にいい成績を取らないと合格できない。というのは、中途半端な力のまま卒業したらどんな問題を起こすとも限らないからだ。そんな事態になればアカデミーの威信にも関わることだろうし、何より、何十年もかけてようやく広まってきた魔術の世界を再び封じなければならなくなるかも知れない。

そうそう、実は魔術ってまだほとんど歴史がないんだよ。

他の国や世界ではどうだか知らないけど少なくともこのシグザール王国では、今アカデミーの学院長をしているドルニエ先生がザールブルグにやってくるまでは全く存在しないものだった。ドルニエ先生が何十年もかけてようやくここまで魔術が世間に浸透するようになったんだって。

それはさておき、そんな理由で卒業試験はアカデミーが自信を持って社会に送り出せる能力者でないと突破できないレベルになってる。毎年、合格して卒業していく人はほんの一握りだそうだ。

そして、今日からその卒業試験が始まる。

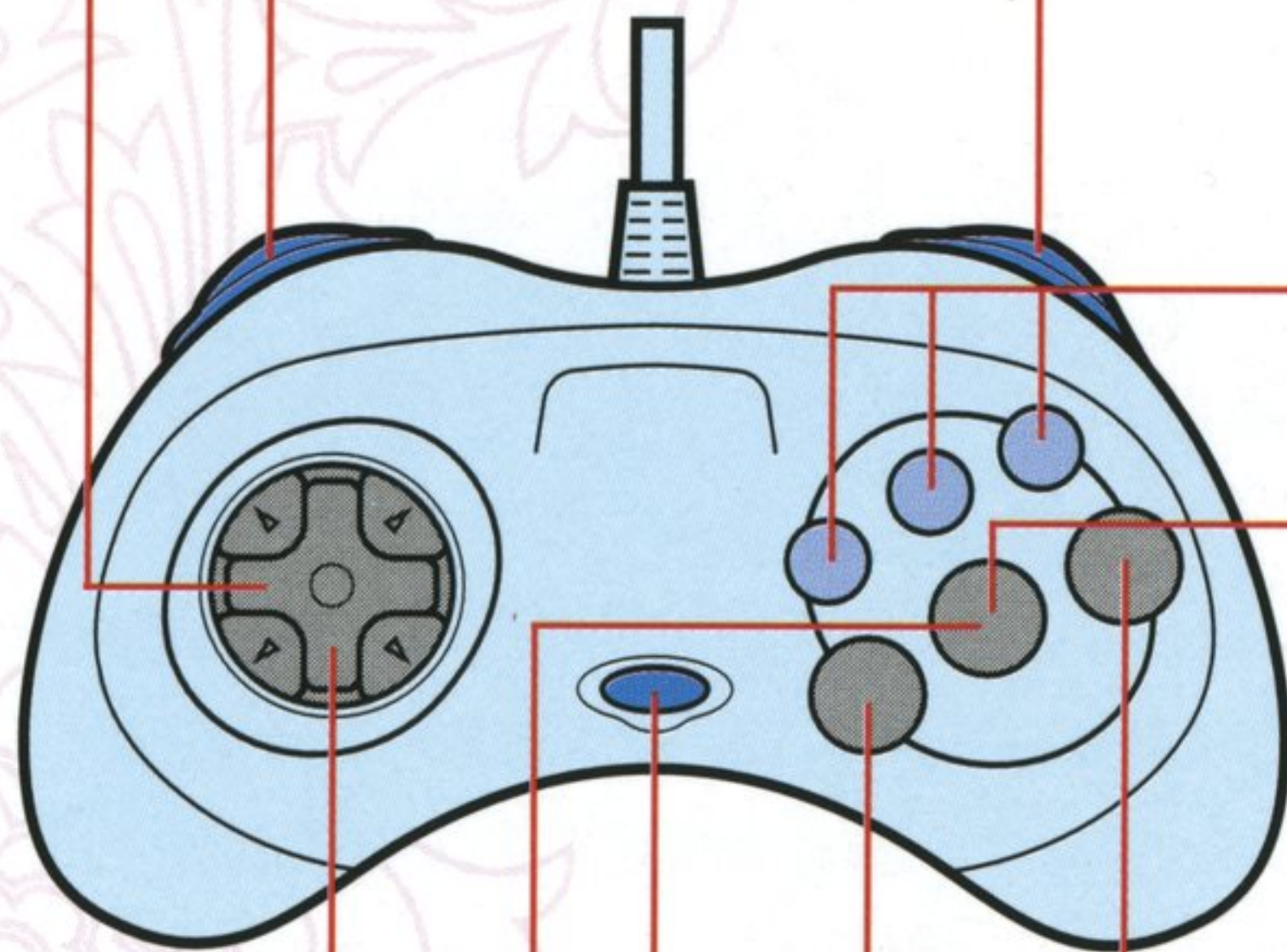


# 操作方法

このゲームはコントロールパッドを使用します。

## 方向ボタン

街の各建物の中でマリーを移動させることができます。また、↑↓でコマンドの選択、アイテム売買時やアイテム作成時には←→でアイテムの数を変更することができます。



## L・Rボタン

使用しません。

## X・Y・Zボタン

使用しません。

## Bボタン

コマンドのキャンセルを行います。

## A・Cボタン

コマンドの決定を行ったり、工房内でメニューコマンドを表示します。

## スタートボタン

タイトル画面でゲームをスタートさせます。

## Bボタン+方向ボタン

マリーをすばやく移動させることができます。

# ゲームのはじめかた

オープニング画面（スタートボタンで飛ばせます）の後タイトル画面が表示されます。タイトル画面でスタートボタンを押すと、メニューが表示されます。



## 「はじめから」

ゲームをはじめて開始するときを選択してください。

## 「途中から」

本体RAMもしくはカートリッジRAM（別売パワーメモリー）に「マリーのアトリエ」のセーブデータがあるときは、以前にセーブを行った続きからゲームをはじめることができます。



※また、電源を入れて1回目にタイトル画面でスタートボタンを押すと、その時の日付や時間（セガサターン本体の内蔵時計の日時）によってマリーのさまざまなコメントを聞くことができます。

# メイン画面

赤の数字は今の年数。1年＝12ヶ月。



現在マリーが持っている銀貨の枚数。

現在雇っている冒険者の人数。

現在マリーが引き受けている依頼の数。

黒の数字は今の日付。1ヶ月＝30日で、曜日はこの世界にはありません。

◆1年目の9月1日からスタート。

卒業試験期間は5年なので、5年目の8月30日になるとゲームはエンディングを迎えます。



### 会話・メッセージウィンドウ

町の人たちとの会話やメッセージが表示されるウィンドウです。

会話時はウィンドウの左上に現在話をしているキャラクターの名前が表示されます。マリ  
ーや一部のキャラクターの場合、名前かわりに顔が表示されることもあります。会話以外  
の情報などでは、メッセージのみ表示されます。ウィンドウの右下に▼が点滅している時  
は、A・B・Cボタンのいずれかを押しと会話やメッセージの続きを読むことができます。

他にも各施設や場所に応じたコマンドや数量・金額のウィンドウが表示されることもあ  
ります。

# メインコマンド

アトリエでAかCボタンを押すとメニューコマンドが表示されます。メニューコマンドには、「ステータス」、「アイテム」、「スケジュール」、「システム」の4つがあります。



## ●ステータス

マリーや仲間になっているキャラクターの状態は、各パラメータごとにグラフと数値で表され、武器や防具、アイテムの装備を見ることができます。冒険者を雇っている時は方向ボタンの←→で別のキャラクターのパラメータに切り替えられます。またAかCボタンを押すことでそのキャラクターの装備リストを見ることができます。



- ① **レベル (LV)** : キャラクターの総合的な経験の多さです。レベルアップするごとにこの数字が増え、各パラメータが少しずつ上がります。
- ② **ヒットポイント (HP)** : キャラクターの体力です。左側が現在値、右側が最大値です。戦闘中、この数字が0になると戦闘ができなくなります。死亡ではなく戦闘不能になるだけで、戦闘終了後はHP1の状態です。また、HPは毎日少しずつ回復し、回復アイテムを使うとアイテムごとに決められた数値分回復します。
- ③ **マジックポイント (MP)** : キャラクターの精神力です。左側が現在値、右側が最大値です。アイテムを使うと、使うアイテムによってMPが使われ、少なくなるとアイテムが使えなくなることがあります。また、マリーはアイテムの作成でもMPを使います。少なくなると作成ができなくなることがあります。MPは毎日少しずつ回復します。回復アイテムを使うとアイテムごとに決められた数値分回復します。

## ステータスパラメータについて

**物理攻**：戦闘時における剣や槍などでの攻撃力です。

**物理防**：戦闘時における防御力です。

**魔法攻**：戦闘時におけるアイテムや特殊な魔法での攻撃力です。  
(キャラクターによっては魔法を使えません。)

**魔法防**：戦闘時における敵の特殊な魔法からの防御力です。

**素早さ**：キャラクターの行動の早さです。戦闘時に行動順番が早く回ってくるようになり、逃げる時の成功率が高くなります。

**疲労**：マリーだけが持っているパラメータで、アイテムの作成をすると増えます。疲労がたまるとアイテム作成の成功率が下がります。疲労は毎日少しずつ減ります(回復します)。回復アイテムを使うとアイテムによって決められた数値分回復します。

**友好度**：冒険者だけが持っているパラメータで、マリーとの仲の良さを表しています。友好度が高くなると雇うためのお金が安くなったりイベントが発生しやすくなったりします。マリーと一緒に冒険する度に少しずつ増えます。

**経験値**：敵を倒したり、冒険をしたり、イベントなどで増えていきます。経験値が上がるとレベルも上がります。マリーはアイテムの作成をしても経験値が入ります。ただし知識の数値以上に増えることはありません。

**知識**：マリーのみ持っているパラメータです。本を読んだり、うわさ話を聞いたり新しいアイテムの情報を得たりすると増えます。

**名声**：マリーのみ持っているパラメータです。依頼をこなしたりイベントによって少しずつ増えます。



## 装備リストについて



- ① 装備している武器です。マリーは最初から木の杖を持っています。名前の左側のアイコンが武器の種類を表しています。マリーや冒険者は装備できる武器の種類が決まっているため、系統の違う武器は装備できません。新しい武器を装備すると、今までの武器は外されます。(装備の仕方は p19 をご覧ください。)
- ② 装備している防具です。マリーは最初は防具を装備していません。武器同様、マリーや冒険者は装備できる防具の種類が決まっています。新しい防具を装備すると、今までの防具は外されます。(装備の仕方は p19 をご覧ください。)
- ③ 装備しているアイテムです。アイテムは1人7種類まで(1種類につき99個まで)装備できます。(装備の仕方は p19 をご覧ください。)

## ●アイテム

アイテムのリストが表示されます。画面の上に表示されている「赤」、「青」、「緑」、「白」の4種類のアイコンはアイテムの属性を表します。方向ボタンの←→で別の属性のアイテムリストを見ることができます。アイテムリストには、アイテムアイコン・アイテム名・持っている数が表示されます。方向ボタン↑↓でアイテムを選択し、AかCボタンを押すと「作成」、「使う」、「装備」、「凶鑑」の4種類のメニューが表示されます。(アイテムの種類や、マリーの状態によっては表示されないメニューもあります。)



### 属性について

それぞれのアイテムには「属性」があります。

- ◆赤：イメージは「炎」。爆弾などの火に関係したものが多く、戦闘時には攻撃アイテムとして使用するものが多い。
- ◆青：イメージは「水」。水薬などの水に関係したものが多く、戦闘時には回復アイテムとして使用するものが多い。
- ◆緑：イメージは「木」。木や草花など、木に関係したものが多く、戦闘時に使用するものは少ない。
- ◆白：イメージは「風」。粉末などの形のないものが多く、戦闘時には戦闘を補助するものが多い。

## 主な武具やアイテム



木の杖

マリーが装備できます。



グラセン鋼の剣

軽くて切れ味鋭い剣。  
ある条件を満たすと  
武器屋に並びます。



白銀の鎧

光り輝く鎧。  
ある場所で発見  
できます。



ミスティカ

シグザール王国内の  
代表的な材料です。



かご

序盤からお世話に  
なる道具です。



フラム

役に立つ攻撃アイ  
テムです。

## アイコンについて

表示されているアイコンによってそのアイテムの大まかな効果が分かります。



戦闘時に敵 1 体に対して攻撃できるアイテムです。



戦闘時に味方、または敵全体に特殊な効果を及ぼすアイテムです。



戦闘時に敵全体に対して攻撃できるアイテムです。



ある能力値の最大値をアップさせることができるアイテムです。



味方 1 人の HP や MP を回復させるアイテムです。



アイテム調合などに使用するアイテムです。



味方全体の HP や MP を回復させるアイテムです。



特殊なアイテムです。

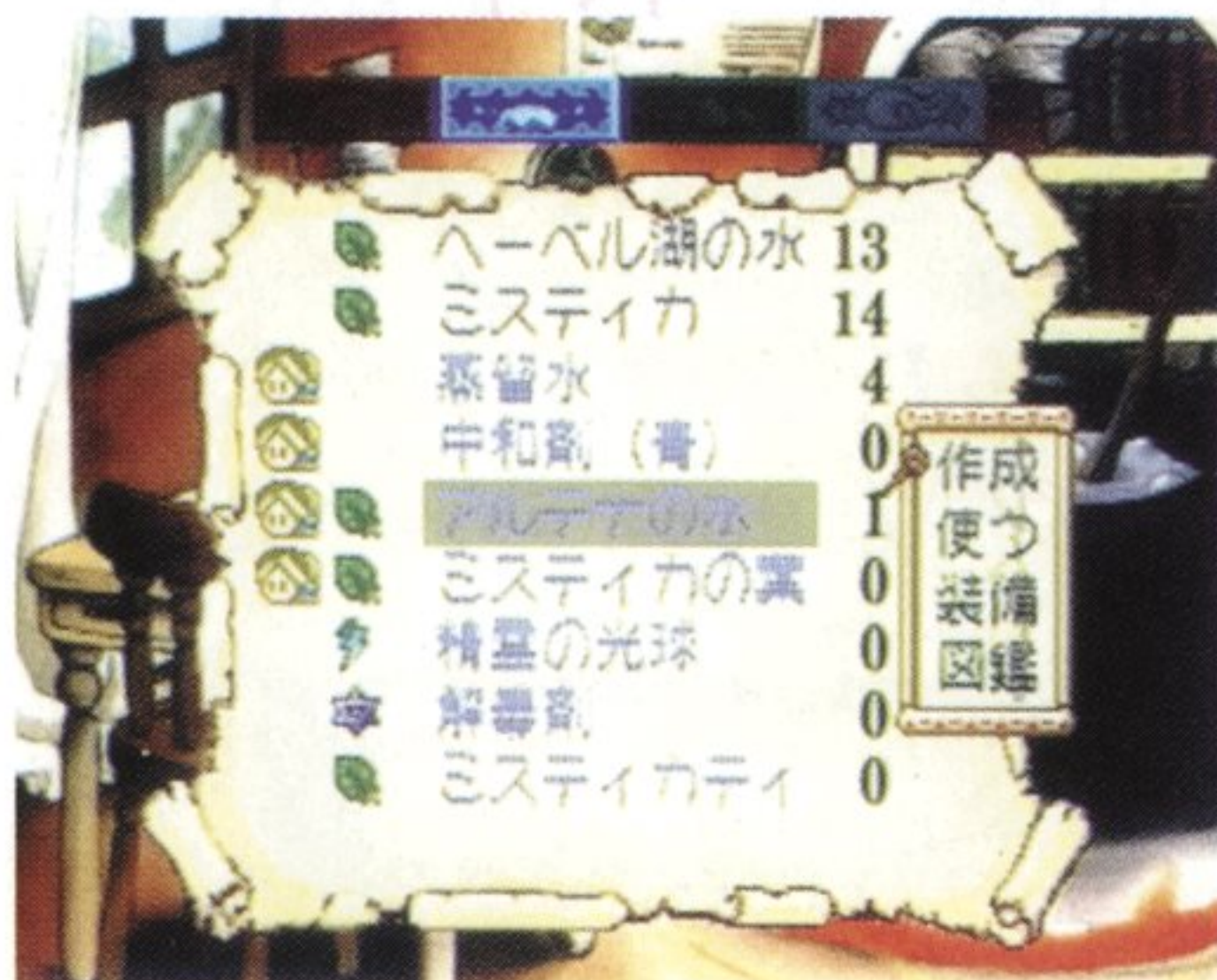


戦闘時に味方、または敵 1 体に特殊な効果を及ぼすアイテムです。



マリーが作成可能なアイテムの左側には、このマークが表示されます。

## アイテムメニュー



### 作成

選択したアイテムを作成します。(作成の仕方は p 33 をご覧ください。)

### 使う

選択したアイテムをその場ですぐに使用します。AかCボタンを押すと、まず効力が表示されるので、次に誰に使用するかを選択して再度AかCボタンを押すと使用できます。どのアイテムも1度使用すると1個ずつ減っていきます。

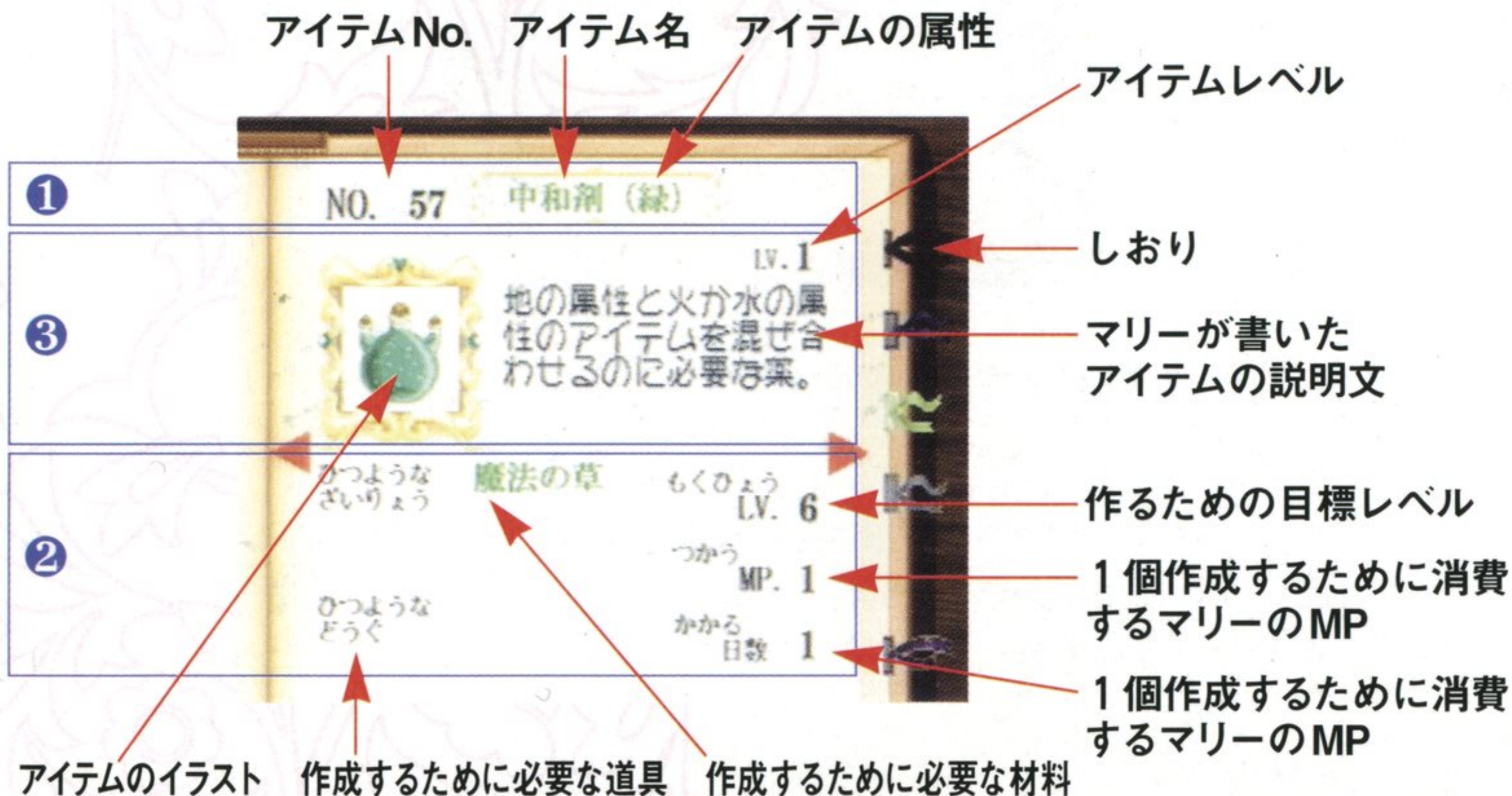
### 装備

選択したアイテムを各キャラクターに装備させることができます。装備したアイテムは街の外に持っていくことができます。誰に装備させるかを決めてください。アイテムは1人7種類まで(1種類につき99個まで)装備できます。持っている数が0個のアイテムでも装備することはできます。(もちろん使用することはできません)ただし、旅の途中でそのアイテムを偶然見つけた時などにはそのまま使用することができるようになります。

また、すでに7種類のアイテムを装備している時には、新たに装備しようとしているアイテムのかわりにどのアイテムを装備から外すかを決定する必要があります。

## 図鑑

マリーがアイテムを作成していくと、素敵なアイテム図鑑が完成していきます。マリーがアイテムの情報を勉強することにより、最初は空白になっている項目が次第に埋まっていきます。アイテム図鑑を見ると各アイテムのくわしい説明を見ることができます。また、しおりの色でそのアイテムの属性が分かります。方向ボタンの←→でページをめくることができ、方向ボタンの↑↓でそれぞれのしおりの最初のページにジャンプすることができます。

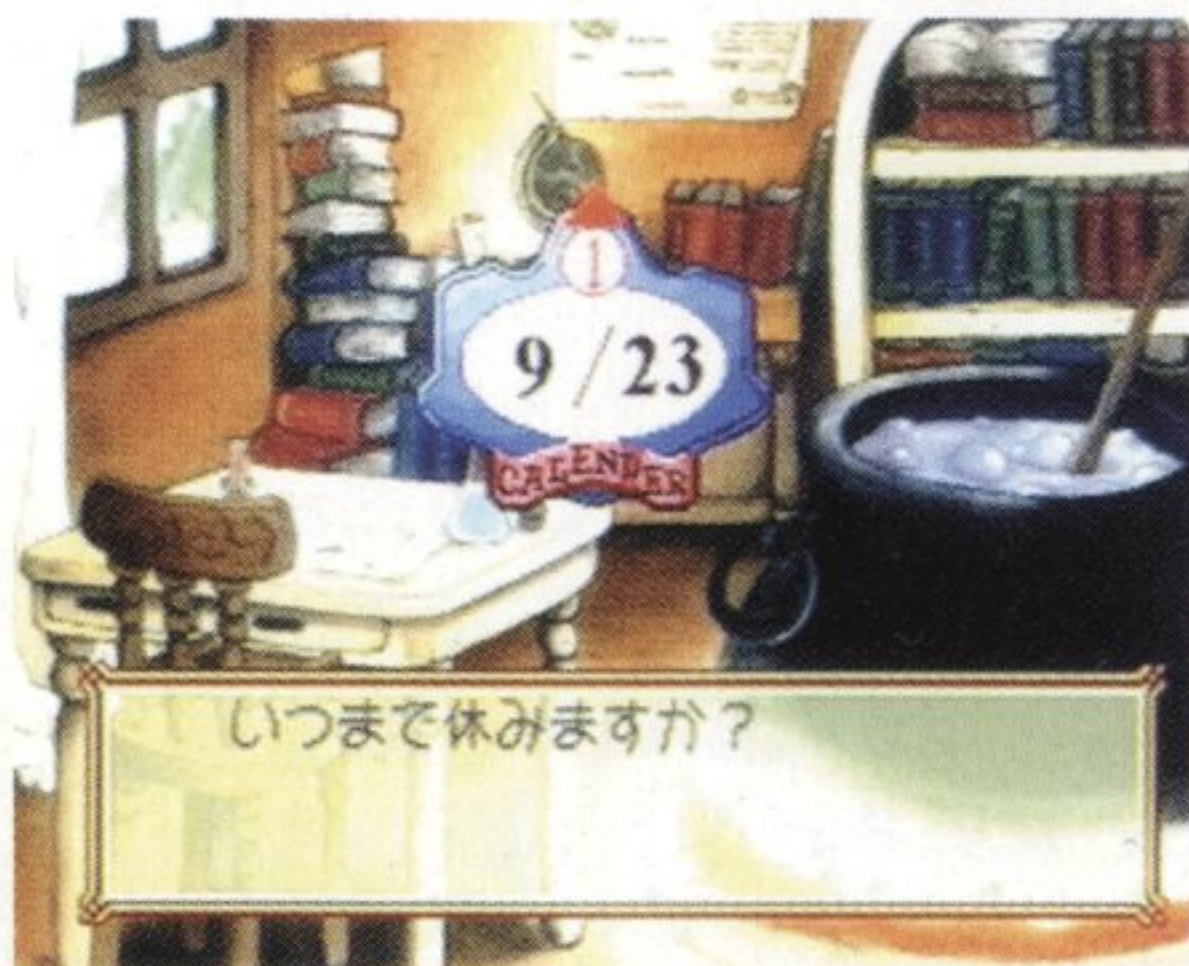
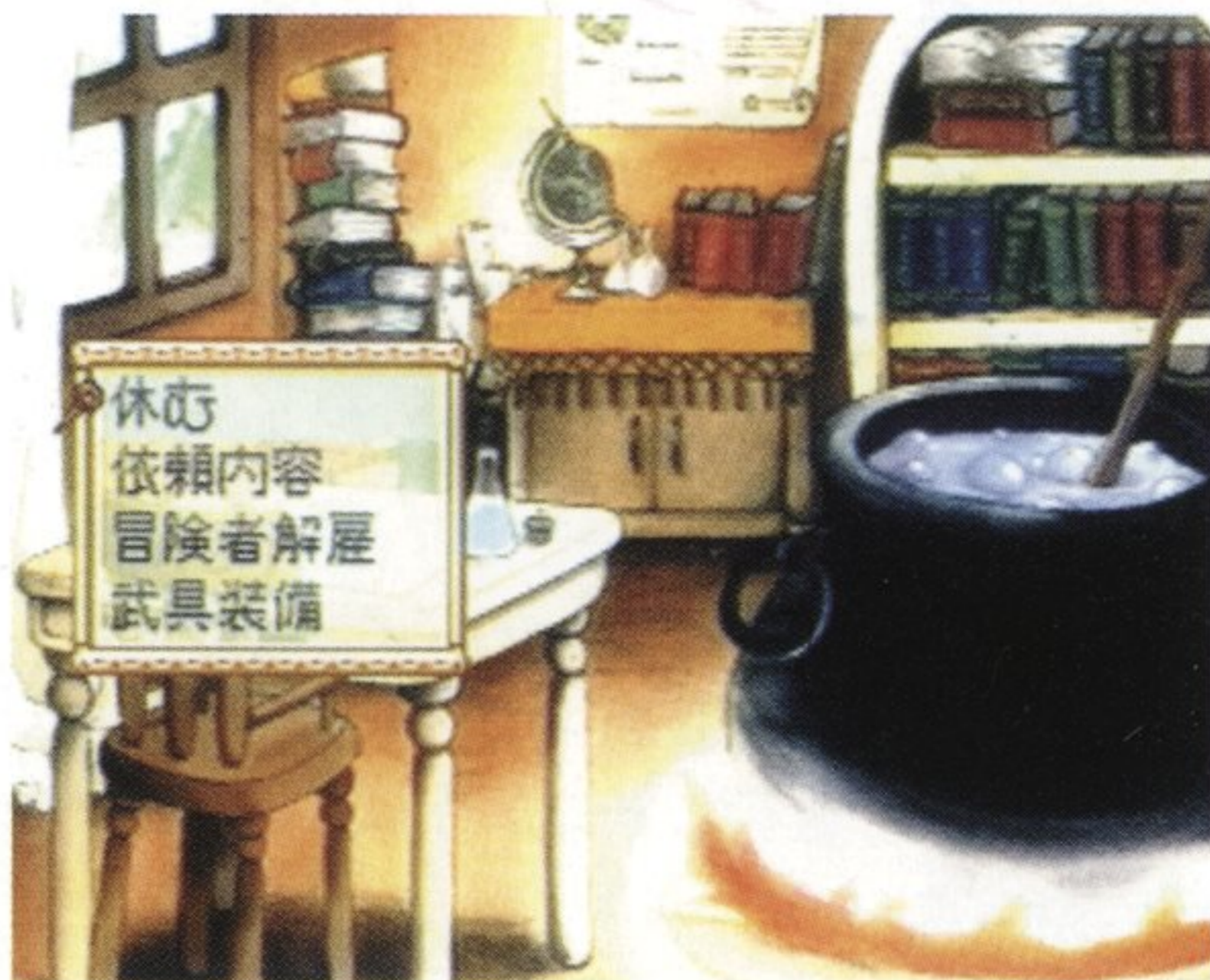


- ① このアイテムの名前を知った時に表示される覧です。
- ② このアイテムの作り方を知った時に表示される覧です。(アイテムによっては「どこそこで採れる」という文章のみが表示される場合もあります。)
- ③ 実際にこのアイテムを手に入れた時に表示されます。

※何も知らない状態でアイテムを手に入れても、①から③の覧全てが埋まります。

## ●スケジュール

「スケジュール」を選択してAかCボタンを押すと、さらに「休む」、「依頼内容」、「冒険者解雇」、「武具装備」のコマンドが表示されます。



### 休む

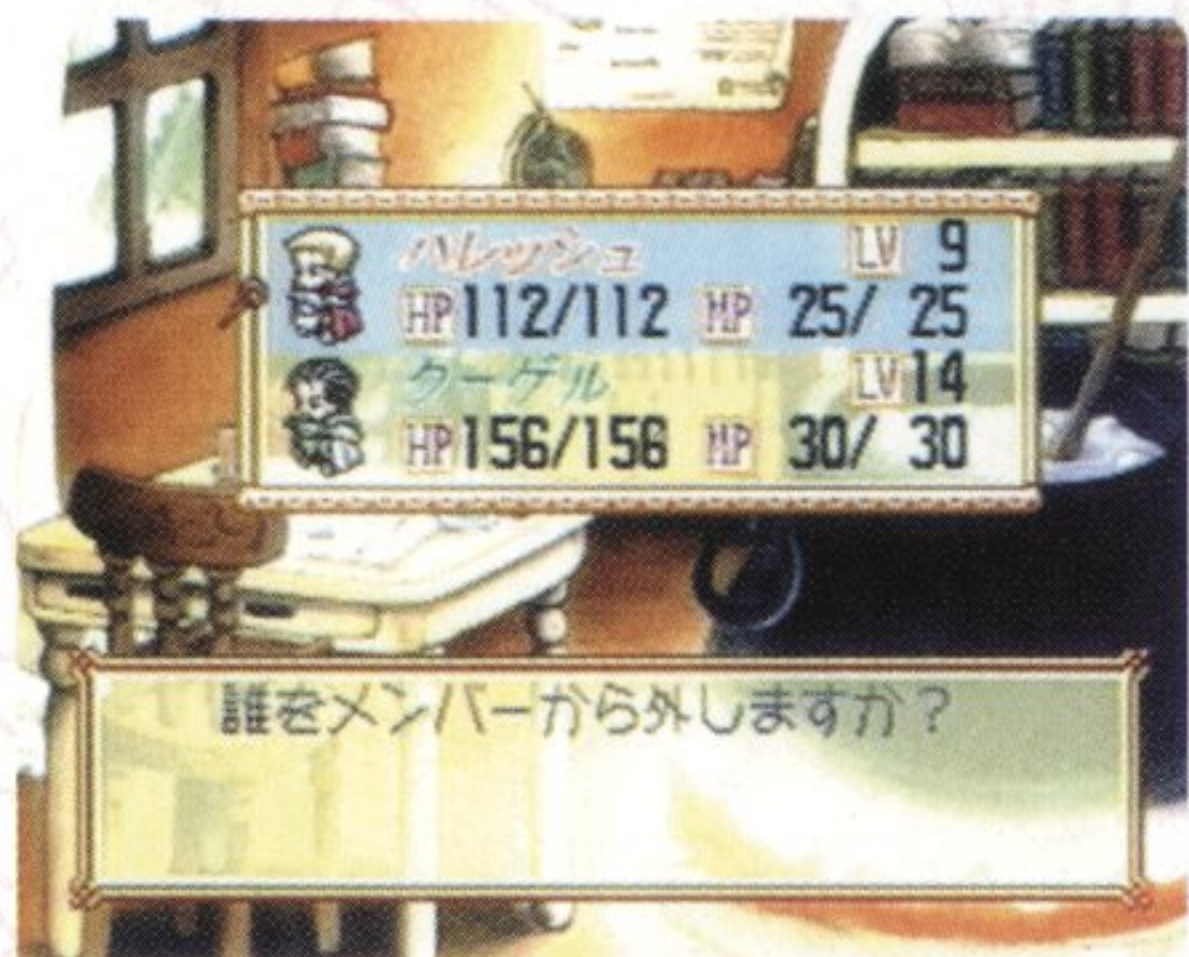
マリーと冒険者を休ませます。方向ボタンの↑↓で休む日数を決め、AかCボタンで決定します。また、日数が経過している最中にBボタンを押し続けると早送りができます。

通常、マリーや冒険者は自然にHPやMP、疲労度が少しずつ回復していきますが、このコマンドを実行すると回復度が通常より高くなります。また、何もしないで日数を進めたい時などに実行すると良いでしょう。



## 依頼内容

酒場や工房で受けた仕事の依頼の内容を確認します。何というアイテムをいつまでにいくつ用意しなければならないのかが分かります。複数の依頼を引き受けている時には方向ボタンの↑↓でそれぞれの内容を確認することができます。また、アイテム作成の依頼の場合には、その依頼を選択してAかCボタンを押すとアイテム作成画面までジャンプすることができます。(作成の仕方はp 33をご覧ください。)



## 冒険者解雇

現在雇っている冒険者を解雇することができます。冒険者の一覧が表示されるので、解雇したい冒険者を選択してAかCボタンで決定してください。



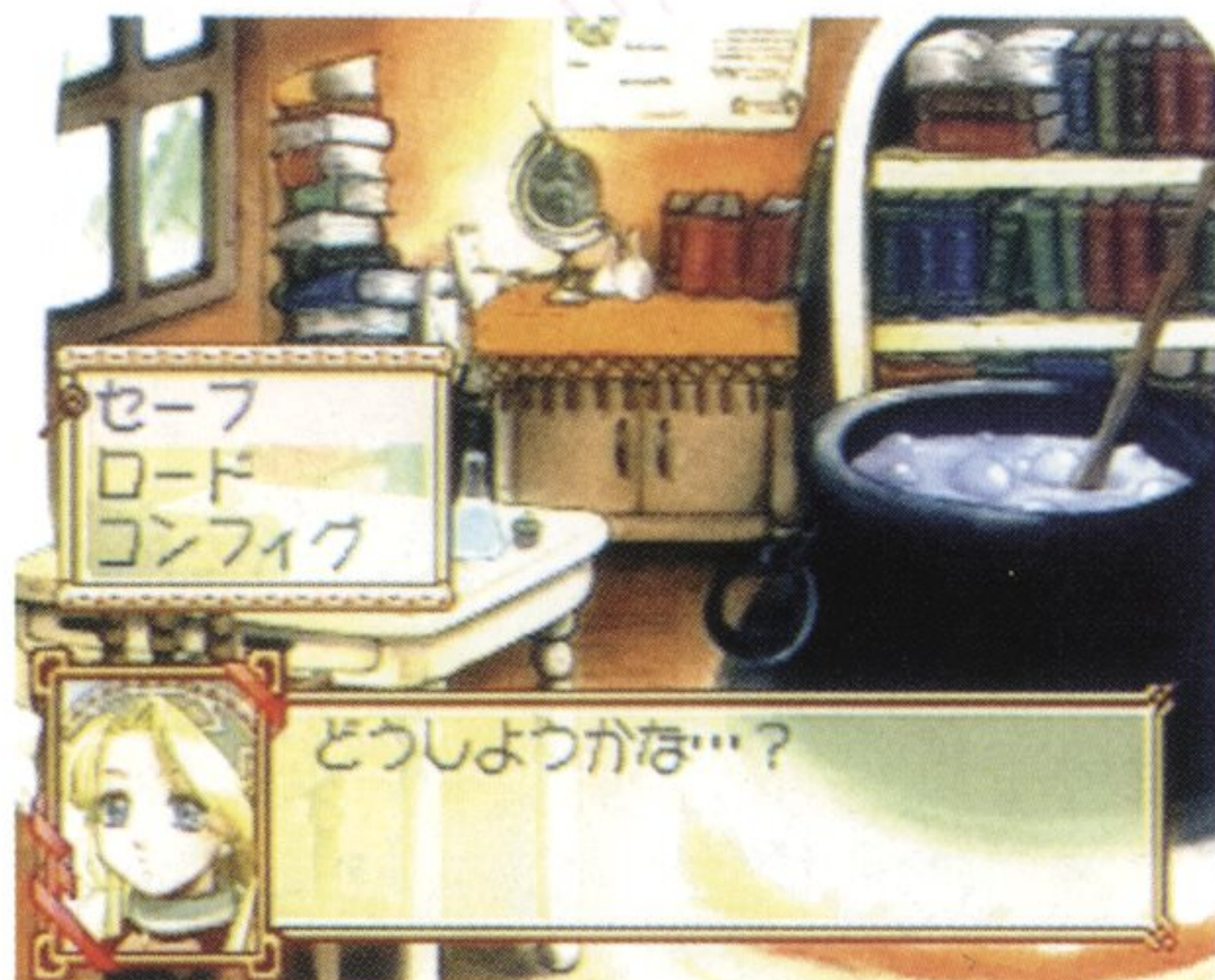
## 武具装備

武具の装備をしたり、外したりします。方向ボタンで武具を選択するとその武具の説明を見ることがもできます。武器を装備していないと、戦闘時に攻撃することができませんので、必ず装備を行うようにしましょう。



## ●システム

ゲーム内のセーブ、ロードを行ったり、各種設定ができます。



### セーブ

セーブを行います。セーブするデータを選択してAかCボタンを押してください。以前にセーブした箇所に新しくセーブする場合、データは更新されます。セーブデータは、本体RAMには3つ、カートリッジRAM(別売パワーメモリー)には3つ取れます。3つのセーブデータで容量を80使用します。

### ロード

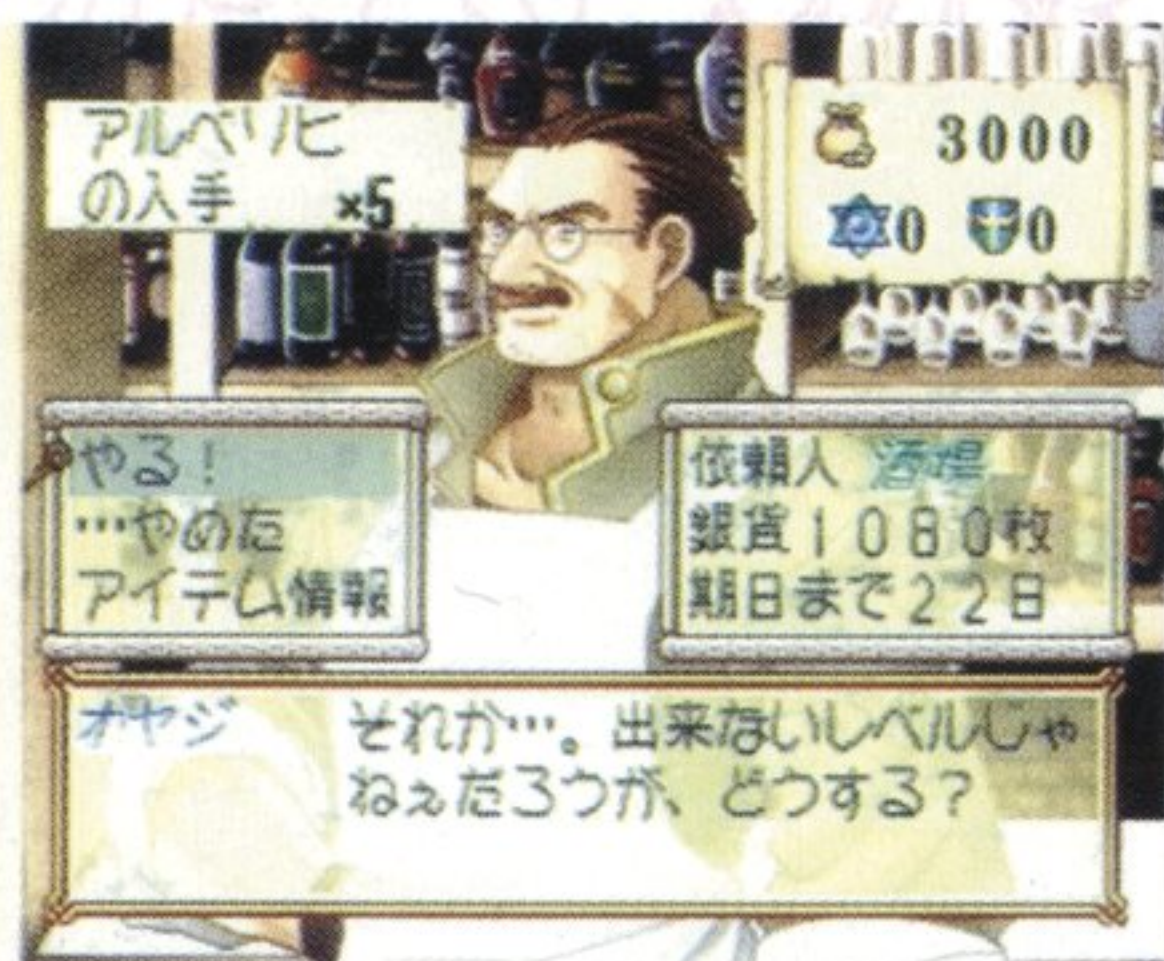
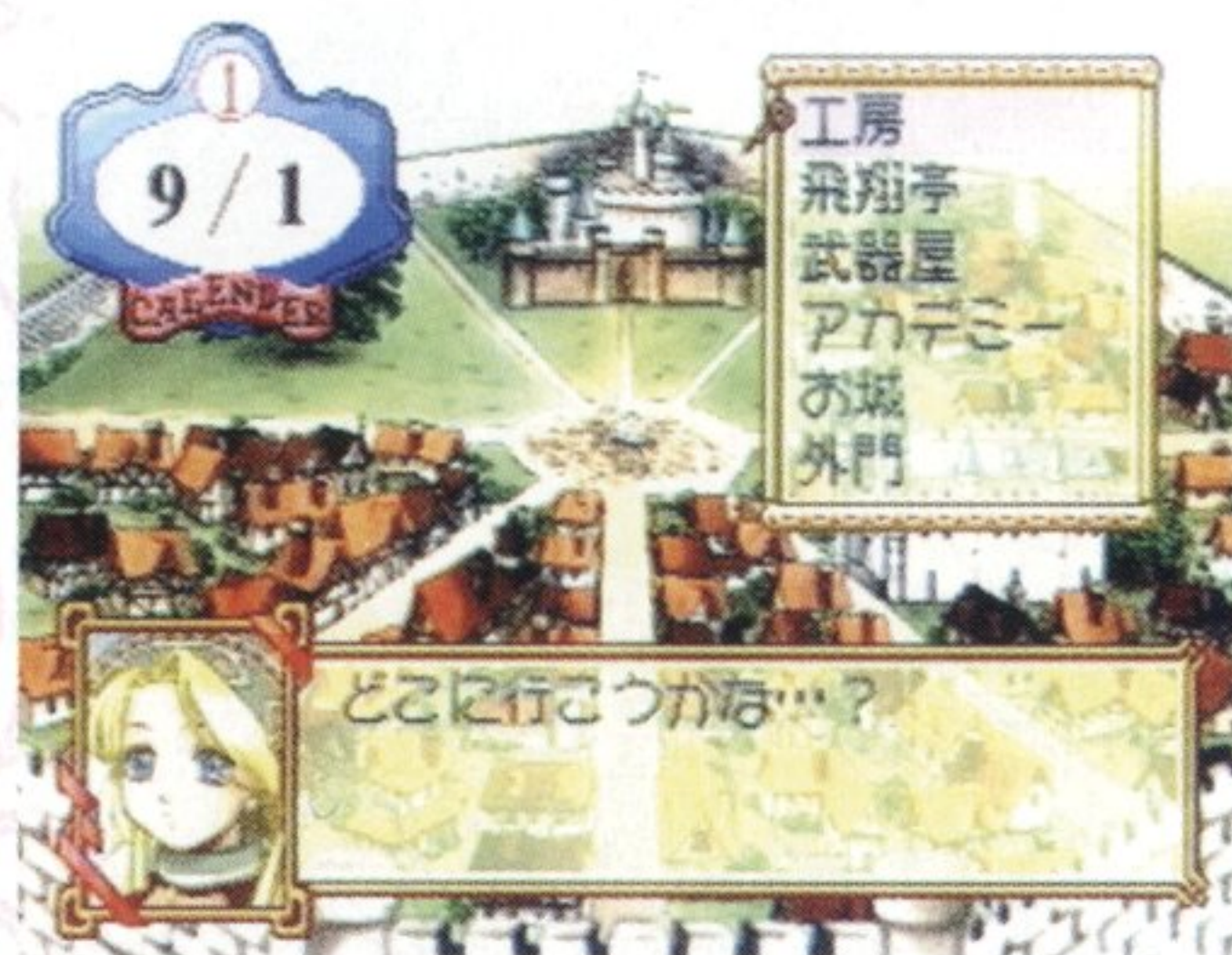
最後にセーブしたところからゲームをはじめられます。続きをはじめたいデータを選択してAかCボタンで決定してください。

### コンフィグ

ゲーム中の各種設定の変更ができます。

# 街の中の各施設について

工房の外に出ると、酒場、武器屋、アカデミー、お城などに行くことができます。他にも、通常行けない場所にイベントが発生して行けるようになることもあります。各施設の中では人が歩いていることがあり、近づいてAかCボタンを押すと話しかけることができます。



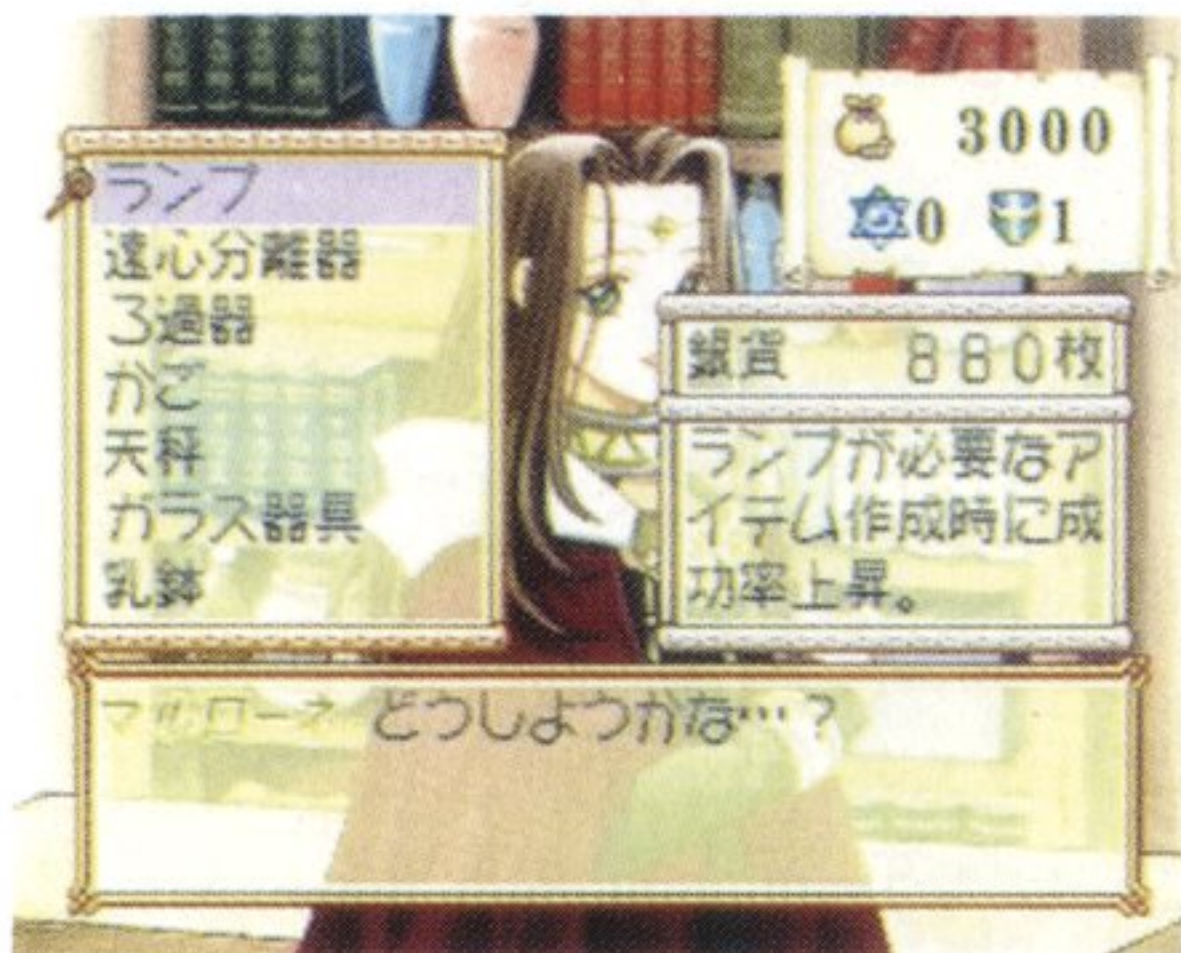
## 酒場「飛翔亭」

酒場では主に、アイテム作成／採取の依頼を受けたり(酒場のオヤジに話しかけると仕事の依頼を受けることができます)、冒険者を雇うことができます。冒険者たちは武器屋やアカデミーに現れることもありますが、酒場にいることが多いようです。酒場はうわさ話の宝庫なので、誰かに話しかけたり、張り紙をまめに見るようにしましょう。



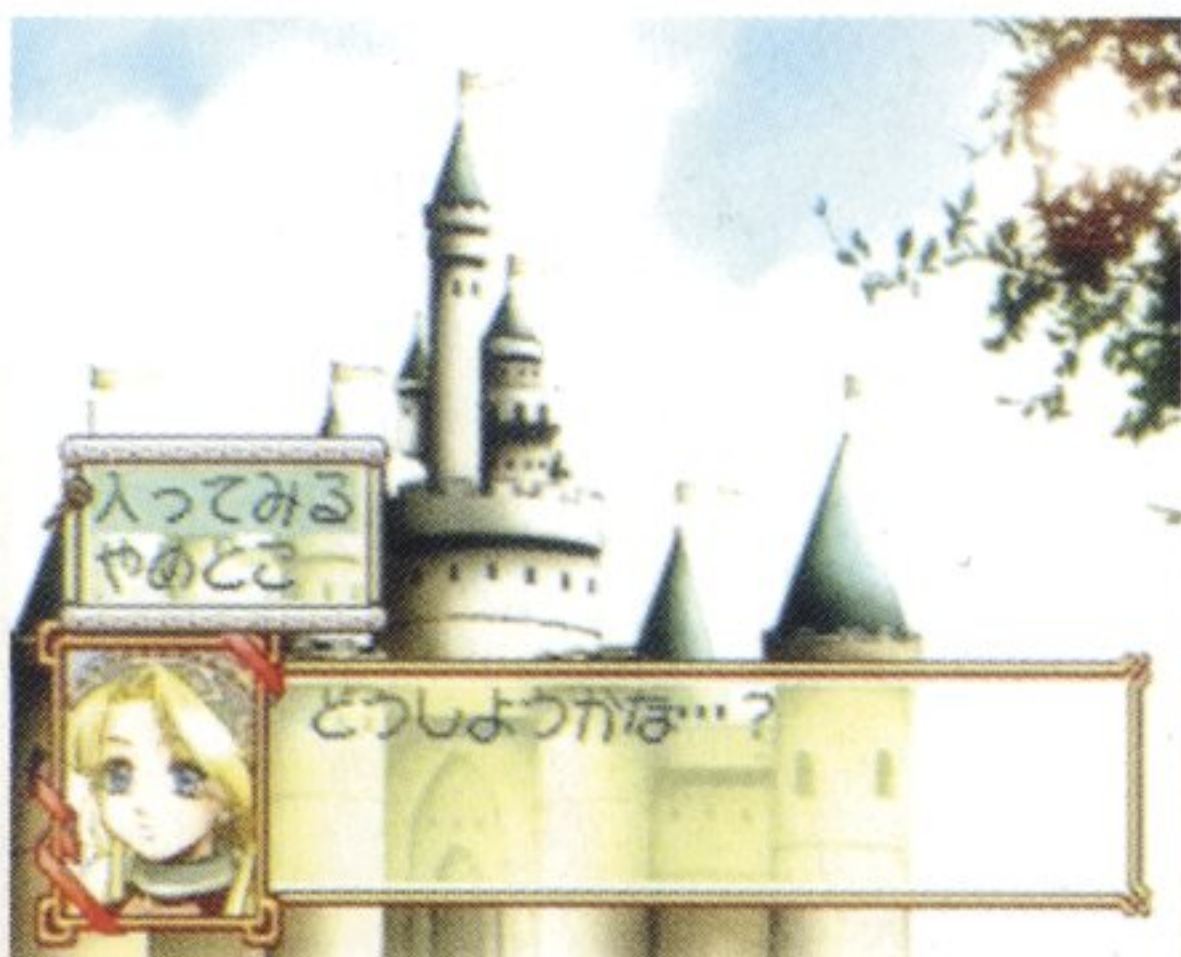
## 武器屋

ここではマリーや冒険者たちの武具を買ったり、売ったりすることができます。冒険者が武具を買いに来ていることもあります。また、品揃えが変わることもありますのでここもまめにのぞいてみる方が良さそうです。



## アカデミー

今までマリーが通っていた王立魔術学校です。ここではアイテム作成に必要な参考書や、アイテムを作るための材料や道具を売っていたり、ある特定のアイテムを買い取ってくれたりします。ここにも冒険者は顔を出します。



## お城

シグザール国王が住んでいるお城です。マリーは一般市民なので普段は入ることはできません。

# 街の外について

工房を出た時に「外門」に行くと目的地のリストが表示され、街の外へ出ることができます。最初は「近くの森」「ヘーベル湖」「ヴィラント山」しか行くことはできませんが、うわさ話を聞いたイベントが発生することにより、行ける場所が増えたり減ったりします。目的地を選ぶと、往復に必要な日数と1回の冒険でかかる費用(幼なじみのシアなどタダで同行してくれるキャラもいます)が表示されますので、それで良ければAかCボタンを押して決定してください。



決定すると、この世界のマップ画面に切り替わり、マリーが目的地に向かって自動的に動き出します。マリーが目的地に向かって途中AかCボタンを押すと「ステータス」「アイテム」「たいれつ」のコマンドが表示されます(マリーの状態によっては表示されないコマンドもあります)。再び移動を始めたい時には、Bボタンを押してください。

※マップ上に表示されている丸いマーク1つで1日が経過することを表しています。マークの上にマリーが到達するとアイテムを発見したり、敵と遭遇することがあります。



## ステータス

マリーや冒険者たちのステータスを見ることができます。

## アイテム

装備しているアイテムを使用します(持っているだけでなく、装備しているアイテムでないと使用できません)。アイテムを装備していないか、装備している全てのアイテムの個数が0の時は、このコマンドは表示されません。

## たいれつ

戦闘時の隊列を決定します(戦闘中にも隊列を変更することはできますが、次の戦闘では元の隊列に戻ります)。隊列を変えたいキャラクターを選択し、方向ボタンでキャラクターをどの列に配置するかを決定します。敵味方問わず、前列にいるキャラクターほど攻撃力が上がり、防御力が下がります。また、最前列に誰もいないと自動的に列が繰り上がります。また、マリー1人だけで冒険している時はこのコマンドは表示されません。





目的地に着くとアイテムの採取作業が始まりますが、敵と遭遇することもあります。収穫量に満足できない時は何日も滞在して採取を続けることもできます。マリーの持っているかごがいっぱいになってしまうと、それ以上アイテムを採取することはできなくなってしまいますが、その場所に滞在することはできます。

※場所によって採取できるアイテムの種類や確率は違います。また、一部のアイテムには採れる季節が決まっているものもあります。

※目的地の中には採取作業以外が目的の場所もあります。

## 目的地でのコマンド

### もう1日

もう1日採取を行います。

### キャンプ

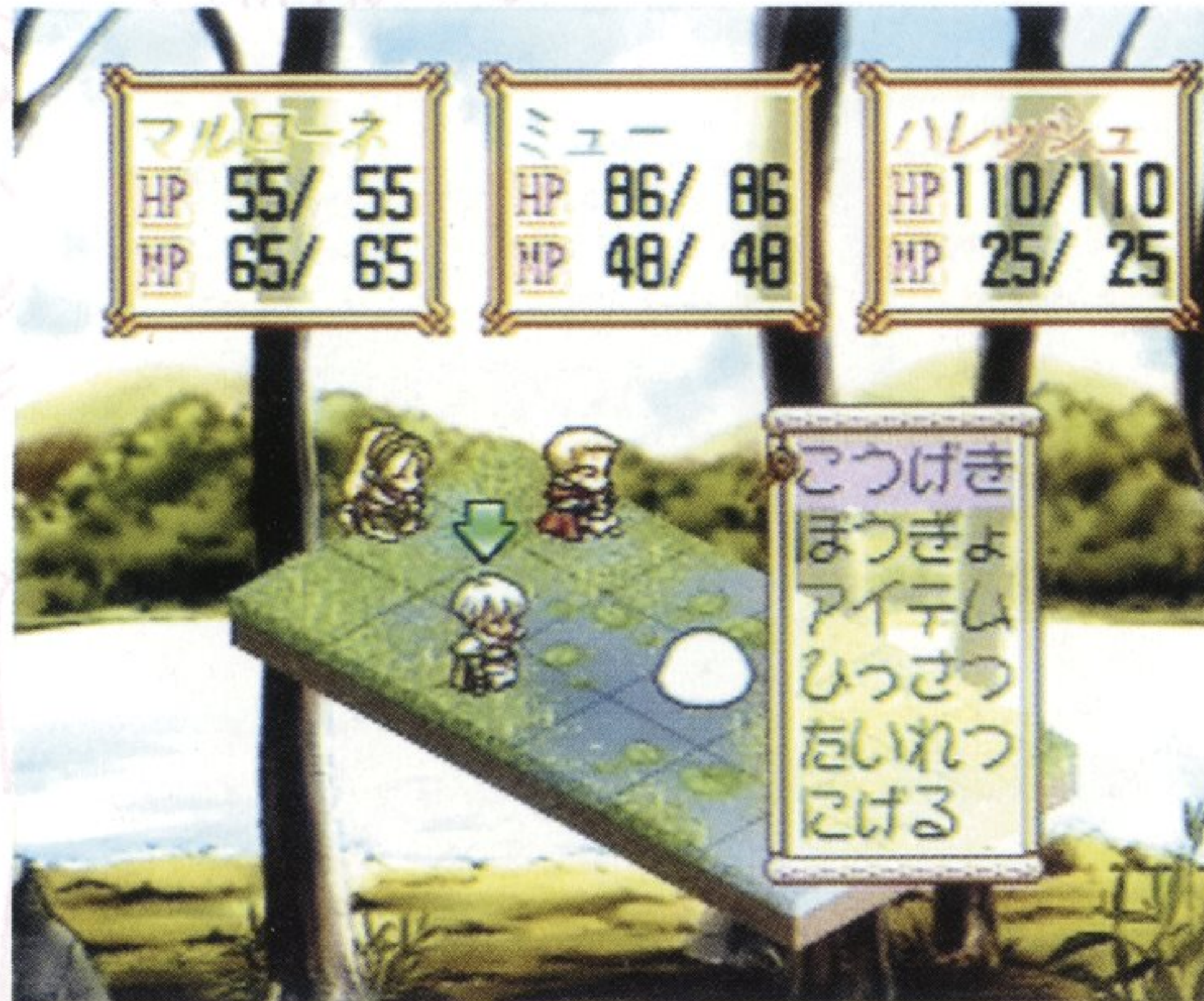
「ステータス」「アイテム」「たいれつ」コマンドが使えます。

### 戻る

工房に戻ります。

# 戦 闘

街の外を歩いている時や採取作業をしている時に、敵と遭遇して戦闘になることがあります。場所によって敵の種類や出現率は違います。戦闘が始まると、すばやさの高いキャラクターから行動が開始されます。味方の誰かに行動順番がまわってくるとコマンドメニューが表示されます。コマンドには「こうげき」「ぼうぎょ」「アイテム」「ひっさつ」「たいれつ」「にげる」の6種類があり、状況によっては表示されないコマンドもあります。





## こうげき

矢印が表示されるので、方向ボタンでどの敵を攻撃するかを決定し、AかCボタンを押すと通常攻撃を行います。武器を装備していないとこのコマンドは表示されません。

## ぼうぎょ

次に順番が回ってくるまで、あらゆる敵の攻撃から身を守ります。通常状態より受けるダメージを少なくする効果があります。

## アイテム

装備しているアイテムを使用します。アイテムを1種類も装備していない、もしくは装備している全てのアイテムの個数が0の時はこのコマンドは表示されません。

## ひっさつ

キャラクターごとの固有の技を出します(必ずしも攻撃とは限りません)。

このコマンドを使うと次の行動時は1回休みになります。武器を装備していないとこのコマンドは表示されません。また、マリーはある条件を満たしていないと実行することができません。

## たいれつ

そのキャラクターのみ隊列を変更できます。また、ここで変更した隊列は次の戦闘では有効になりません。マリー1人のとき、もしくは戦闘不能などで行動できるキャラクターが1人だけになってしまった時はこのコマンドは表示されません。

## にげる

戦闘から待避します。成功率は敵の数やすばやさによって変わります。逃げることもできない敵もいます。

## 状態変化

敵の特殊な攻撃や一部のアイテムの中にはキャラクターの状態を変化させるものがあります。状態変化中のキャラクターにはその状態をあらわすマークが表示されます。



### 睡眠

眠っています。目が覚めるまでは全ての行動が不能になります。敵の攻撃を受けると高い確率で目を覚まします。



### マヒ

体がしびれている状態です。「アイテム」「ひっさつ」の2種類のコマンドが使えなくなり、また行動が鈍くなるため、キャラクターの順番が回ってくるのが遅くなります。自然に回復することもあります。



### 毒

体に毒が回っている状態です。マークの隣に毒カウンターが表示されます。カウントが3からスタートして1ずつ減っていきます。0になるとHPが残っていても戦闘不能になります。自然に回復することもあります。

## 戦闘終了

敵を全滅させるか、味方が全員戦闘不能になるか、逃亡に成功した時に戦闘は終了します。味方が全員戦闘不能にされた場合は街に自動的に送り返されます。それ以外の時は再び冒険を続けていくことができます。

# アイテムを作ってみよう

メインメニューの「アイテム」を選び、AかCボタンを押すとアイテムのリストが表示されます。リストの中から作成したいアイテムを選択します。アイテム覧の左側にマリーの顔が表示されているものが現在作ることができるアイテムです。また、マリーの顔が表示されていないアイテムでも「作成」を選択すれば、何が足りないために作成できないのかが分かるようになっています。ただし、マリーがそのアイテムの名前だけを知っていて作り方を知らない時は「作成」コマンドはでできません。ただし、アイテム名の色が暗いものは採取アイテム(アイテム図鑑でアイテムレベルが0のアイテム)なので作成できません。

## 作成

1. 作りたいアイテムを決め、「作成」でAかCボタンを押すとアイテム作成画面になります。
2. 材料になるアイテムが表示されます。作成する数により消費する日数やMP、成功率が決まります。方向ボタンの↑↓でいくつ作成するかを決めて、AかCボタンを押してください。

※一度にたくさん作ると、バラで作るときよりもマリーのMPや日数、材料の消費量は少なくてすみませんが、失敗した時は全部ムダになってしまいます。

3. 自動的に作成作業がはじまります。作業中にBボタンを押し続けていると日数が早く過ぎていきます。



アイテム作成が成功するか失敗するかは時の運もありますが、

- ◆ アイテム図鑑に記されている目標レベルよりマリーのレベルが低い時
- ◆ 調合に必要な道具が足りない時
- ◆ マリーが疲れている時

などに成功率が下がります。また、基本的にはアイテムレベルが高い(アイテムリストで下の方に表示される)アイテムほど作成が難しくなっています。

# 冒険者たち

ゲーム序盤で登場する冒険者を紹介します。  
この他にもたくさんの冒険者や人物が登場します。



シア

マリーの幼なじみ。親は実業家で、ザールブルグ有数の富豪。でも、それを全く鼻にかけることがない心優しい少女。おとなしく控えめな性格なのでマリーの他にほとんど友達がいらない。生まれつき体が弱い。



ルーウェン

ある目的があって遠くの村からやってきた少年。今はザールブルグで冒険者となっているが、まだ若く実力のほどはまだまだ大したことではない。元気なところがとりえだが、少々無鉄砲なところもある。



ミュー

冒険者にあこがれて南国からやってきた少女。陽気な性格だがポヤーンとしているところもある。能力に光るものがあり、マリーの所持金が少ない前半では大変役に立ってくれそう。

※冒険者を雇うには銀貨が必要になります。冒険に行くたびに賃金がかかるので所持金の残りには気を付けましょう。冒険者は皆心が広いので、解雇したくらいでは何とも思いません。場合によってはスッパリ解雇するのも1つの手でしょう。また、解雇された冒険者は再び酒場などをぶらつくことになり、再び仲間にすることもできます。

# マリーからのアドバイス

- ◆ 5年間の試験期間にすごいアイテムを作ることがあたしの目的なの。そのためにはあたしのレベルUPや情報集めも大事なんだけど、名声を高めることも重要だよ。名声を高めるためには依頼をこなすのが一番手っ取り早いかなあ。
- ◆ とにかくあたしはすぐに貧乏になっちゃうから、何か買い物をする時は慎重にね。所持金が1000以下になったら要注意だよ！



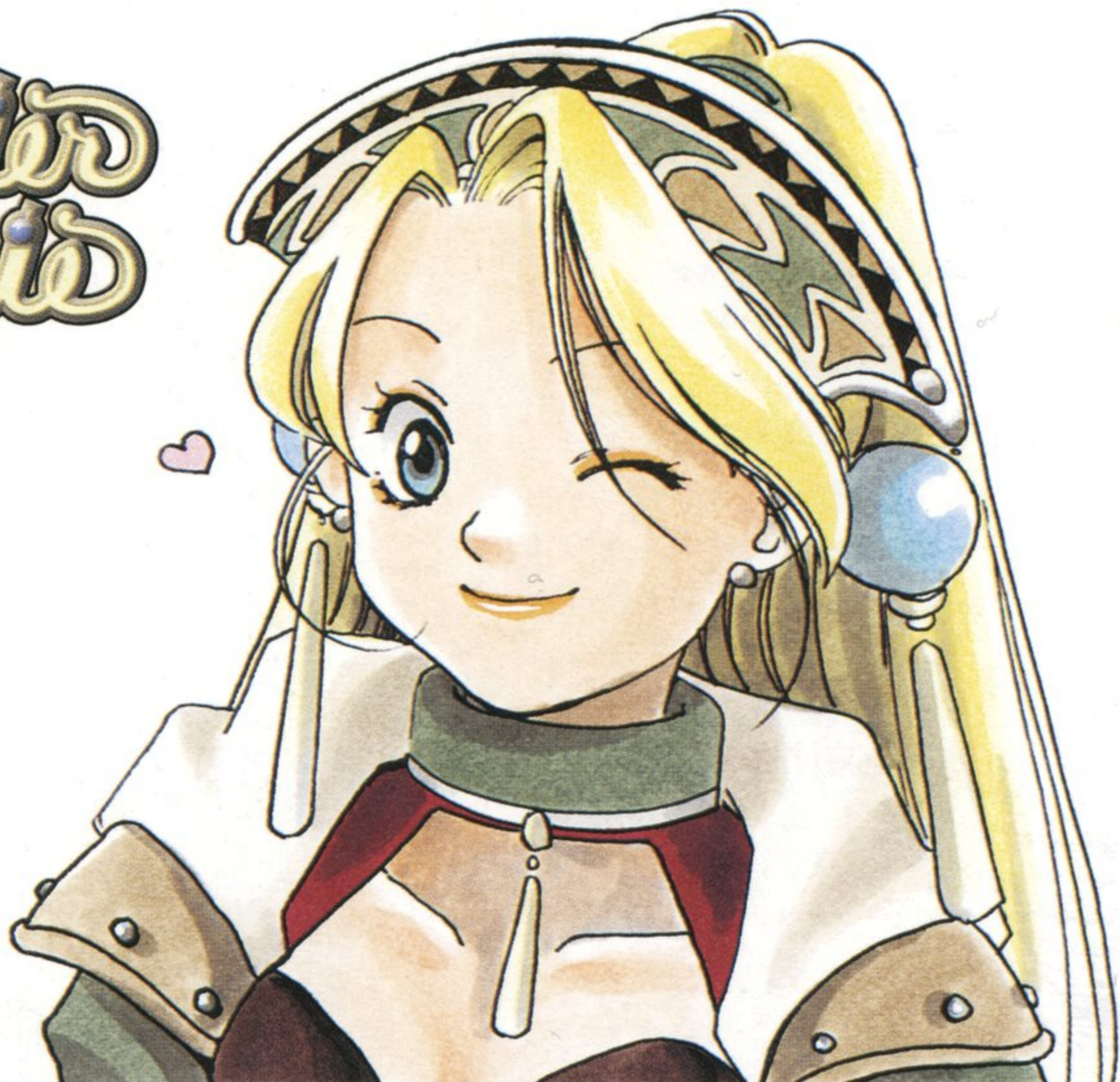
- ◆ あたしはごく普通の女の子だから戦闘はあんまり得意じゃないの。街の外に出る時は絶対に冒険者を雇った方がいいよ。
- ◆ 雇える冒険者は2人までだよ。でも、2人ともレベルが高い冒険者だと、賃金も高くなっちゃうんだよねえ。その点シアなら、お金なんかいらなくて言ってくれるんだよ。やっぱり持つべきものは親友よね。

- ◆「ヴィラント山」は最初から行けるんだけど敵が強すぎ！  
最初は「近くの森」か「ヘーベル湖」で冒険してた方がいいのかな。
- ◆ザールブルグには曜日がないんだけど10日が一区切りになってる。  
酒場の依頼も10日ごとに新しいものに更新されるんだよ。
- ◆酒場のオジサンや街の中でのうわさ話は、1日1回しか聞けないの。  
たくさん聞こうなんて欲張っても  
時間のムダだよ。  
日を改めてもう1回  
街に出てみよう！
- ◆お金に余裕ができたなら、  
まずアカデミーに行って  
参考書を買うのが一番いいよ！  
あたしの作れるアイテムが  
グッと増えて、  
ゲームの展開が  
すごく楽になるんだよ。



- ◆場所によって採れるアイテムは全然違うんだよ。  
どこで何が採れたとか、いつ採れたとか、覚えておくと便利だよ。  
あたしは覚えるの苦手だけど。
- ◆戦闘中にアイテムを使う時は、  
装備してる人にしかそのアイテムは使えないんだよ。  
どのアイテムを誰が装備するのかをよおっく考えた方がいいよ！

Atelier  
Marie





# マリーのアトリエ攻略本

絶賛  
発売中!

セガサターン版

セガサターンユーザーに贈る永久保存版!!  
攻略情報から声優紹介まで  
「マリー」を極めたこの一冊!

セガサターン版

マリーのアトリエ～ザールブルグの錬金術士～  
公式ガイドブック

●発売：株式会社 ゼスト ●お問い合わせ先：TEL 03-5543-0616

追加イベント、エンディング等、セガサターン版の  
オリジナル要素を全て公開!! 膨大なデータも瞬時に  
検索できる便利なアイテム早見表ポスター付き!!

ファミ通責任編集

マリーのアトリエ～ザールブルグの錬金術士～  
プレイヤーズブック

★マリー・ステッカー付き ★★マリーのアトリエグッズプレゼント

●発売：株式会社 アспект ●お問い合わせ先：03-3299-1493

# マリーのアトリエ攻略本

絶賛  
発売中!

セガサターン版

登場人物達の紹介、アイテムデータ、イベント情報、  
各種ミニゲームの攻略等を掲載。  
これさえあれば「マリー」を120%楽しむ!

ゲームストムック/EXムックシリーズ

マリーのアトリエ～ザールブルグの錬金術士～

●発売：株式会社 新声社 ●お問い合わせ先：TEL 03-3293-9321

全アイテム調合リスト、エンディング完全網羅...etc  
とにかく遊び尽くすための1冊。  
マリー全グッズ図鑑も有!

じゅげむBOOKS

マリーのアトリエ～ザールブルグの錬金術士～  
アイテム図鑑完成ガイド[スペシャルサービス版] (仮)

★特別付録/マリーのアトリエ・オフィシャルトレーディングカードシール

●発売：株式会社 メディアファクトリー ●お問い合わせ先：フリーダイヤル 0120-169-005

TRADING CARD



COLLECTION



ゲームの内容に関するお問い合わせには、一切お答えできません。

■ユーザーサポート係 お問い合わせ先

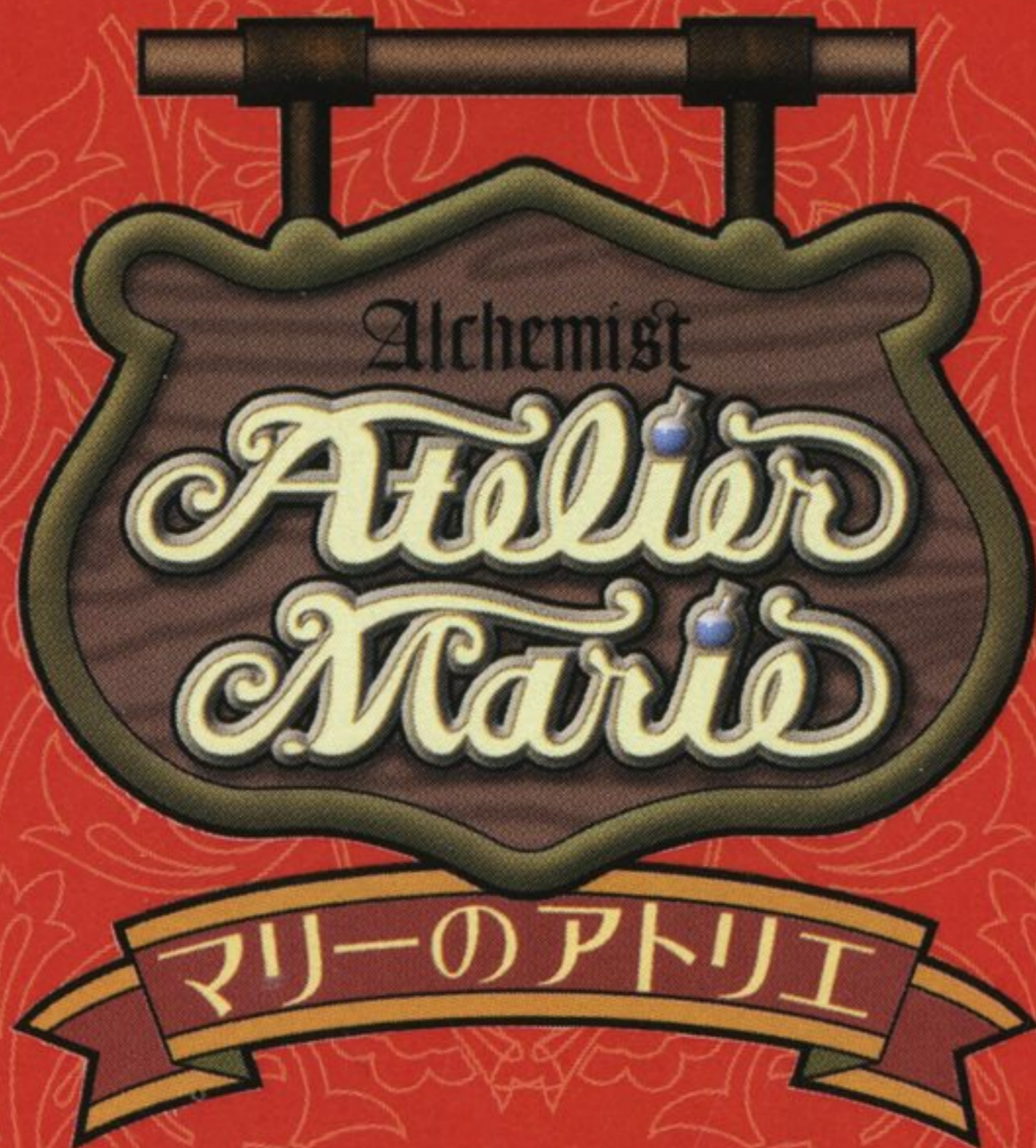
〒163-07 東京都新宿区西新宿2-7-1 新宿第一生命ビル15階

TEL : 03-3343-8900 FAX : 03-3343-8915

(土、日、祝祭日を除く平日 10:00~11:45/12:45~17:00)

発売元

イマジニア株式会社



©GUST CO.,LTD.1997 Illustration : 桜瀬琥姫

このソフトのフォントは、FONTWORKS International Limitedのものを使用しています。  
FONTWORKSのフォントの名称、社名、及びロゴは、FONTWORKS International Limitedの  
商標または登録商標です。

この商品は、(株)セガ・エンタープライゼスが SEGASATURN専用の  
ソフトウェアとして、自社の登録商標**SEGA**の使用を許諾したものです。

**イマジニア株式会社** 〒163-07 東京都新宿区西新宿2-7-1 新宿第一生命ビル15階  
代表●03.3343.8911/ユーザーサポート●03.3343.8900

T-15033G