

CAPCOM®

拡張ラムカートリッジ 4MB 専用

※セガサターン本体のみ、および拡張ラムカートリッジでは動作しません。くわしくは、裏面の対応表をご覧ください。

MARVEL SUPER HEROES™

VS STREET FIGHTER®



MARVEL SUPERHEROES & ALL-MARVEL
CHARACTERS: TM & © 1998 MARVEL CHARACTERS, INC.
THIS VIDEO GAME HAS BEEN PRODUCED UNDER
LICENSE FROM MARVEL CHARACTERS, INC.
ALL RIGHTS RESERVED.
© NORIMARO NORITARO KINASHI - Arrival/NTV,
© CAPCOM CO., LTD. 1998/ALL RIGHTS RESERVED.

マーヴル・スーパーヒーローズ vs. ストリートファイター

V.S. FIGHTING

このゲームは「拡張ラムカートリッジ4MB」専用ソフトです。
「セガサターンCD」(本ソフト)と別売の「拡張ラムカートリッジ4MB」の両方を
セットしないと遊べません。セガサターン本体のみや、パワーメモリーその他の
セガサターン用カートリッジでは作動しないのでご注意ください。

推奨年齢

全年齢
対応

COMPACT
disc

取扱説明書

SEGA SATURN™

ごあいさつ

このたびはセガサターン専用ソフト『MARVEL SUPER HEROES VS. STREET FIGHTER』をお買い上げいただき、誠にありがとうございました。ゲームを始める前にこの取扱説明書をお読みいただき正しい使用方法でご利用ください。なお、この取扱説明書は大切に保管してください。

おことわり

商品の企画・生産には万全の注意を払っておりますが、万一誤動作等を起こすような場合がございます。それ入りますが弊社ユーザーサポートセンターまでご一報ください。

なお、ゲーム内容についてのお問い合わせにはお答えできませんのでご了承ください。

※ 画面写真は実際の製品版と異なる場合がありますのでご了承ください。

ゲームを始める前に

このゲームは「拡張ラムカートリッジ4MB」専用ソフトです。必ずセガサターンCDと「拡張ラムカートリッジ4MB」の両方をセガサターン本体にセットしてプレイしてください。セガサターンCDのみ、または「拡張ラムカートリッジ4MB」のみでプレイすることはできません。

「拡張ラムカートリッジ4MB」の使用方法

- 1.まず、セガサターン本体のパワーがOFFになっているか確認します。
- 2.カートリッジラベル面を前にして「拡張ラムカートリッジ4MB」をカートリッジスロットに差し込みます。
- 3.セガサターン本体にセガサターンCDを正しくセットしてください。
- 4.両方セットし終わったら、パワーボタンをONにしてください。

※2と3は順番が逆になってもかまいません。

ゲームが終わって「拡張ラムカートリッジ4MB」を抜くときは、必ずパワーボタンをOFFにしてから「拡張ラムカートリッジ4MB」を抜いてください。

※「拡張ラムカートリッジ4MB」はパワーボタンONのままでは抜かないでください。故障の原因となります。

※「拡張ラムカートリッジ4MB」を正しくセットしないと、誤動作の原因となりますのでご注意ください。





CONTENTS

もくじ

ストーリー

2

そう さ ほう ほう
操作方法

4

が めん み かた
ゲーム画面の見方

6

ゲームのルール

7

かい せつ
ゲームモード解説

8

すす かた
ゲームの進め方

9

オプション

10

ハイパーコンボゲージ/
ヴァリアブルヒーローバトル

12

とく しゅ そう さ
特殊操作

14

エリアルレイヴとは?

16

しょうかい
キャラクター紹介

17

秘 テクニック

27

MARVEL SUPER HEROES & ALL MARVEL CHARACTERS: TM & © 1998 MARVEL CHARACTERS, INC. THIS VIDEO GAME HAS BEEN PRODUCED UNDER LICENSE FROM MARVEL CHARACTERS, INC. ALL RIGHTS RESERVED.

© NORIMARO: NORITARO KINASHI - Arriva/NTV,

© CAPCOM CO., LTD. 1998 ALL RIGHTS RESERVED.

STORY

ストーリー

An evil mutant named APOCALYPSE tries to bend the human evolution!
Who can stop his insane ambition to turn this world to hell?
Who can destroy his diabolical scheme of human selection?
You know, they only can!
Super Heroes, with breathtaking super-human powers!
Street Fighters, with fantastic fighting abilities!

Now, the greatest extravaganza of the heroes astound you!



* MARVEL SUPER HEROES, BLACKHEART, CYCLOPS, INCREDIBLE HULK, OMEGA RED, SHUMA-GORATH, SPIDER-MAN, WOLVARINE AND ALL OTHER MARVEL CHARACTERS AND THE DISTINCTIVE LIKENESSES THEREOF ARE TRADEMARKS OF MARVEL CHARACTERS, INC., AND USED WITH PERMISSION.
© 1998 MARVEL CHARACTERS, INC. ALL RIGHTS RESERVED.
NORIMARO: NORITARO KINASHI • Arrival/NTV,
© CAPCOM CO., LTD. 1998 ALL RIGHTS RESERVED.
THIS VIDEO GAME HAS BEEN PRODUCED UNDER LICENSE FROM MARVEL CHARACTERS, INC.



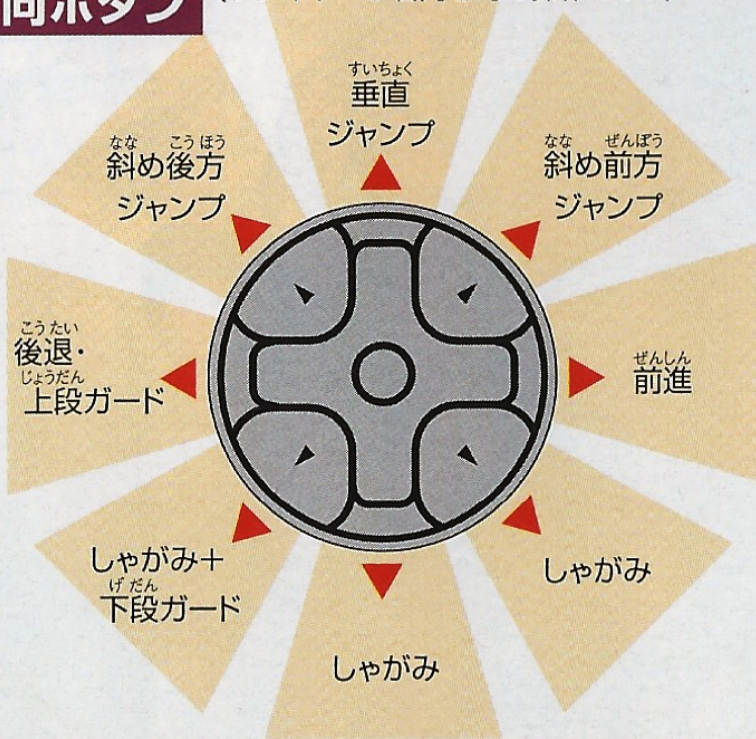
人類の歴史を操ろうとする魔人・アポカリプス！
その野望をくい止められる者はいないのか？
地球はこのままアポカリプスの手に落ちてしまうのか？
…いや、我々には彼らがいる！！

キャプテン・アメリカひきいるヒーロー軍団、そしてストリートファイターたちが！！

いまここに、超人と格闘家、ヒーローたちの夢の饗宴が再び始まる！！

方向ボタン

(プレイヤーが右向き時の操作です。)



各モード選択

タイトル画面時のモード選択、オプションモードの設定を変更する場合に使用します。

プレイヤー選択

プレイヤーセレクト画面でキャラクターを選ぶ場合に使用します。

プレイヤー移動

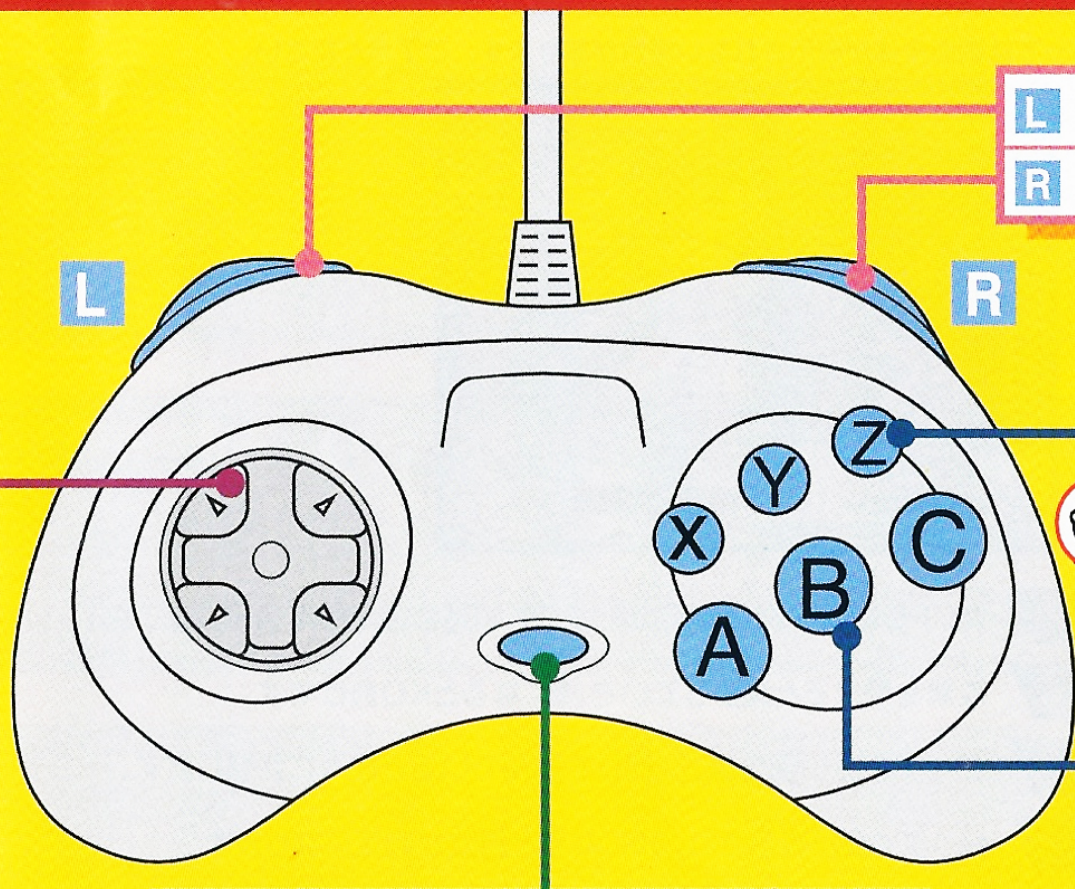
キャラクターの左右移動、ジャンプ、しゃがみ、ガードに使用します。


コマンド技


方向ボタンと攻撃ボタンの組み合わせで多彩な必殺技を繰り出すことができます。

その他の操作

- ① ボタン 選択の決定を行います。(決定ボタン)
- ② ボタン 選択のキャンセルを行います。(キャンセルボタン)
- ③ ボタン 選択の決定を行います。(決定ボタン)
- スタートボタン ゲームスタート、デモカットを行います。



L  ボタン3つ同時押し。 どうしお

R  ボタン3つ同時押し。 どうしお

スタートボタン

- ゲームの (一時停止) の ON / OFF を行います。 いちじていし オン オフ おこな
- 空いたコントロールパッドから途中参加を行います。 あ とちゅうさん か おこな

こうげき 攻撃ボタン

パンチボタン

X Y Z

じゃく ちゅう きょう
弱 中 強

A B C

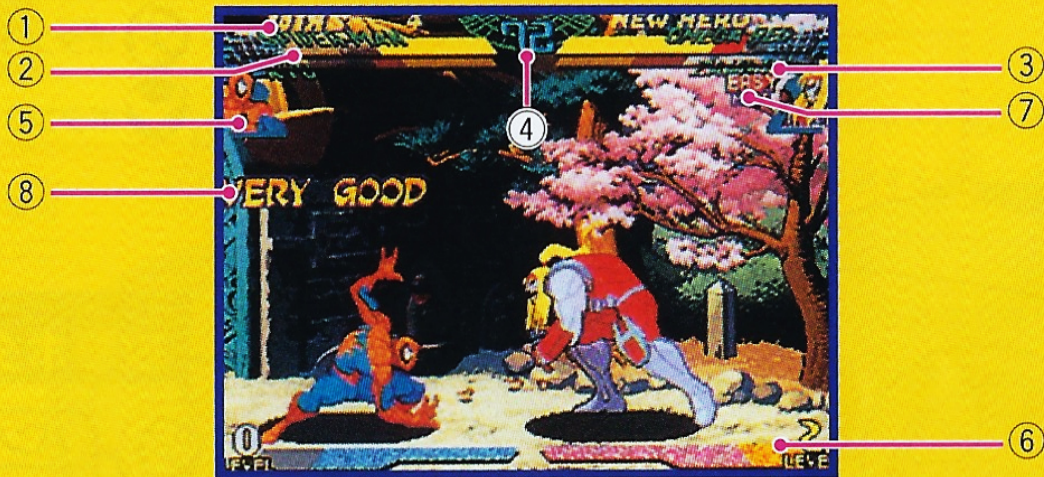
キックボタン

※上記のボタン配置は初期設定の場合です。 じょうき はいち しょき せってい ばあい

※ボタン配置はオプションモードでお好みの配置に変更することができます。(P.10参照) はいち この はいち へんこう さんしやう

※このゲームは同時に2人までプレイできます。2人プレイを行うときは、別のコントロールパッドを電源を入れる前に接続してください。 どうし ふたり ふたり おこな べつ でんげん い

※テレビによっては画面全体が表示されない場合があります。ご了承ください。



① 得点と連勝数

対CPU戦時は現在の得点を、2P対戦時は連勝数を表示します。

② 使用キャラクターの体力ゲージ

攻撃を受けると減少していき、0になるとKO負けです。

③ 待機キャラクターの体力ゲージ

ゲージの赤い部分は、交代して休んでいると徐々に回復します。

④ タイムカウンター

残りタイムが表示され、00になると勝敗が判定になります。

オプションモードで無制限に設定することもできます。(P.10参照)

⑤ 使用キャラクター

現在使用しているキャラクターの顔パネルです。

⑥ ハイパーコンボゲージ

技をだすとゲージがたまっていき、満タンになるとハイパーコンボなど

のゲージ消費技が使えるようになります。(P.12参照)

⑦ EASYマーク

MODE SELECTでEASY (P.9参照) を決定すると表示されます。

⑧ ボーナスメッセージ

エリアルレイヴ (P.16参照) などの特殊な技がきまったときに対応するメッセージが表示されます。

対戦の構成

いずれかのチームが全滅するまでの1本勝負です。

対戦中いつでも自由にパートナーと交代できます。

交代して休んでいるキャラクターは体力ゲージの赤い部分の体力が徐々に回復します。

勝敗の条件

攻撃を当ててダメージを与えていき、相手チームの体力を0にするとKO勝ちとなります。

時間切れのときは残り体力の多いチームが勝利と判定されます。制限時間がない場合

(タイムリミットOFF設定時)は、どちらかのチームの体力が0になるまで戦います。

引き分け (ドローゲーム)

相討ちにより、両チーム同時に残り体力が0になったとき(ダブルKO)や、

時間切れのときに残り体力が両チームとも同じ量だった場合は、無条件で

両チームともゲームオーバーになります。

YOU DEMANDED
THE BEST, AND
NOW YOU GOT THIS!



*

タイトル画面でスタートボタンを押すと、ゲームモードの選択メニューが表示されます。方向ボタンで遊びたいモードを選び、スタートボタンで決定してください。

アーケードモード (1Pプレイ&2P乱入対戦モード)

ARCADE

18人のキャラクターの中から2人を決定して、CPUチームを勝ち抜いていくモードです。もし途中で敗れても何度でもコンティニューすることができます。

バーサスモード (2P対戦専用モード)

VERSUS

1対戦ごとにキャラクター選択が行え、ハンディキャップとステージを設定することができます。対戦後、通算勝敗数が表示されます。

※バーサスモードは、コントロールパッドを2つ接続しないと選択できません。

※オプションモード (P.10参照) でVSショートカットをONにすると、プレイヤーセレクト画面を簡略化してスムーズなプレイが楽しめます。

サバイバルモード (1P専用モード)

SURVIVAL

限られた体力で対CPU戦を行います。対戦終了ごとに体力が一定量だけ回復しますが、全回復はしないので、いかにダメージを抑えて戦うかがポイントになります。途中で敗れてもコンティニューすることはできません。

アーケード、バーサスモードともに対戦が終了して次の画面に移る前に **L** または **R** ボタンを押すとクイックコンティニューができます。ただし、このときキャラクター選択はできません。

遊ぶゲームモードを決定すると、プレイヤーセレクト画面に移ります。ここで18人のキャラクターの中から2人のキャラクターを決定します。方向ボタンでキャラクターを選び、いずれかの攻撃ボタンで決定してください。



次にMODE SELECTとSPEED SELECTを行います。



操作モードの決定を行います。

MANUAL : 通常の操作モードです。

EASY : 簡易操作で必殺技や連続技がだせます。



ゲームスピードの決定を行います。

NORMAL : 通常ของเกมスピードです。

TURBO : ゲームスピードがNORMALより速くなります。



EASYモードについて

- ボタン連打(連続押し)で連続技が、ボタン連打で必殺技が、

() 同時押しでハイパーコンボがだせます。(P.18~参照)

ボタン同時押しでエリアルレイヴ開始技+スーパージャンプ(P.16参照)がです。

モード選択メニューで「OPTION MODE」を選択すると、ゲームプレイ中の各種設定を変更することができる画面に入ります。方向ボタンの上下で項目を選択し、左右で設定を変更できます。

ディフィカルティ DIFFICULTY

アーケードモードの難易度を1～8段階で設定できます。
星の数が多いほど難度が高くなります。

タイムリミット TIME LIMIT

対戦の制限時間のON/OFFを設定できます。
ONが99カウントでOFFが無制限(∞)です。

ゲームスピード GAME SPEED

スピードセレクトで「NORMAL」を選んだときのゲームスピードを設定できます。

バーサスショートカット VS SHORT CUT

バーサスモードでローディング時間短縮のON/OFFを設定できます。

オーディオ AUDIO

テレビの音声出力をステレオ/モノラルに設定できます。
お手持ちのテレビに合わせて選んでください。

サウンドテスト SOUND TEST

ゲーム中に使用されている曲を聴くことができます。方向ボタンの左右で曲送りができ、A・Cボタンのいずれかで再生、Bボタンで停止できます。

ボタンコンフィグ BUTTON CONFIG.

対戦中に使用する攻撃ボタンの配置を変更できます。
※ゲーム中にポーズをかけ「CONFIG.」を決定することでも攻撃ボタンの配置を変更することができます。

バック アップ BACK UP

かくしゆ ほぞん よ こ おこな
各種データの保存／読み込みなどを行うことができます。

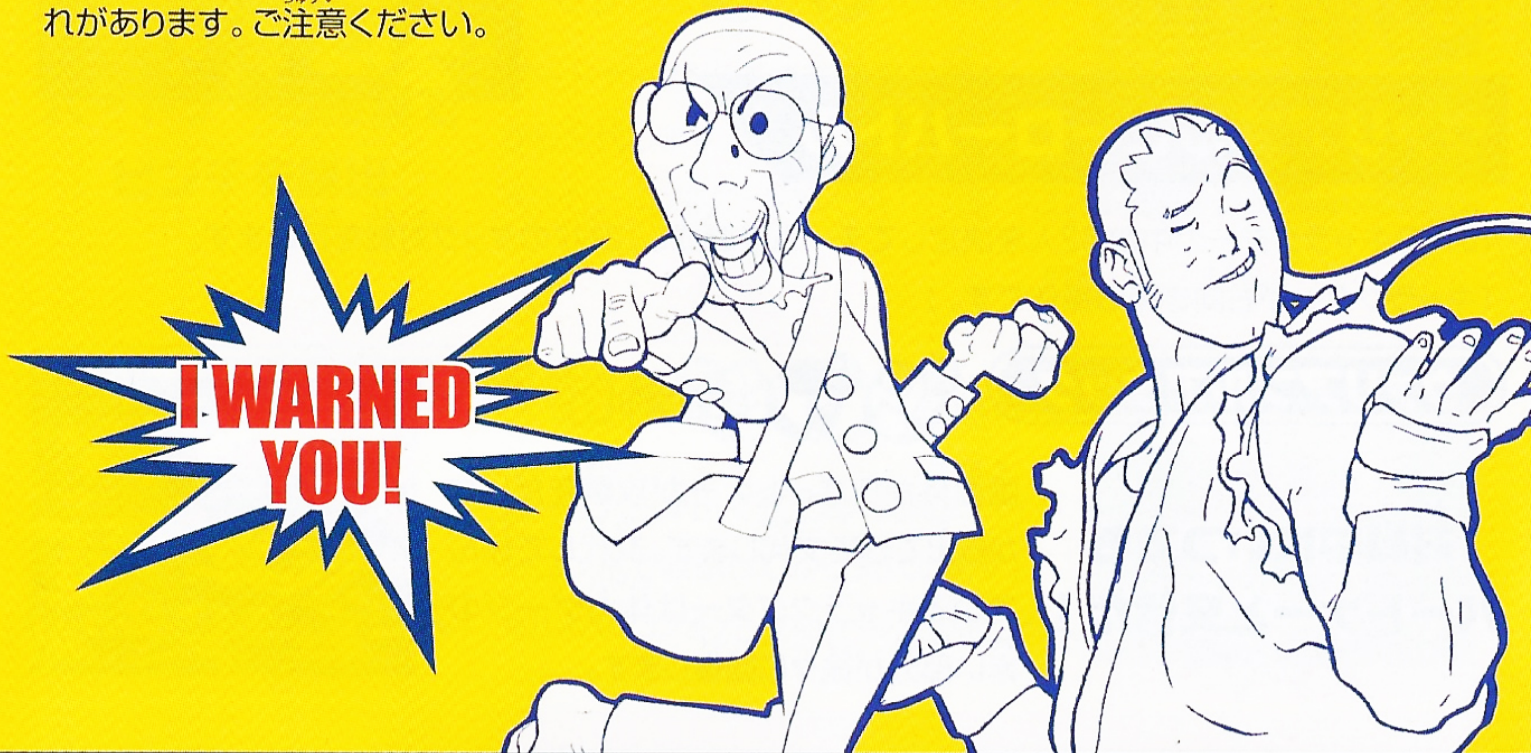
オート でんげん こうしんご じどうてき きろく セーブ ロード
AUTO 電源をいれたときやスコア更新後などに自動的にプレイ記録をSAVE／LOADします。

セーブ せってい ないよう きろく ラム
SAVE オプションで設定した内容やハイスコアランキングなどのプレイ記録をバックアップRAMに保存します。

ロード ラム ほぞん きろく よ こ おこな
LOAD バックアップRAMに保存されているプレイ記録の読み込みを行います。

※このゲームではプレイ記録の保存に8の空き容量を使用します。

※データのセーブ中やロード中にパワーボタンやリセットボタンを押すと、プレイ記録が破壊される恐れがあります。ご注意ください。



ハイパーコンボゲージ

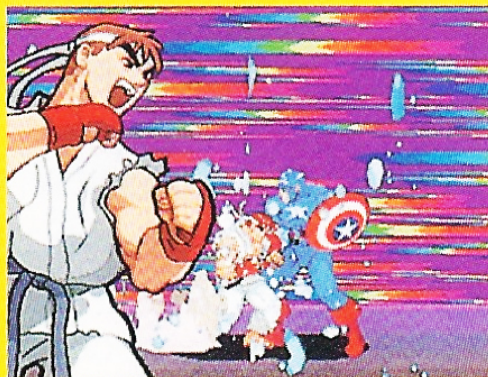


技^{わざ}をだすとゲージがたまっていき、満タンになるとハイパーコンボなどのゲージ消費技^{しょうひわざ}が使えるようになります。たまったゲージ^{つか}を使わず^{つか}においておくとそのままストックし、新たにレベル2のゲージをためることができます。ゲージはレベル3までストックできます。

ハイパーコンボ

コマンド +   or   (同時押し) (P.18~参照^{さんしょう})

ゲージをレベル1消費^{しょうひ}することでだせる必殺技^{ひっさつわざ}で、相手に大ダメージ^{あて}を与えることができます。



ヴァリアブルヒーローバトル

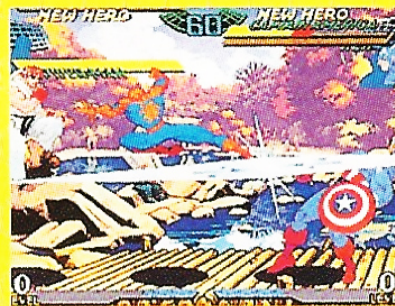
18人のキャラクターの中から2人を決定してチームを編成^{へんせい}し、2対2のタッグ対戦^{たいせん}を行います。(キャラクターが右向き時の操作^{みぎむじそうさ}です。)

ヴァリアブルアタック

  (同時押し)

**対戦中にいつでも
パートナーと交代だ!**

画面外からパートナーが攻撃^{こうげき}をだしながら出てきて交代^{こうたい}します。交代して休んでいるキャラクターは体力ゲージの赤い部分が徐々に回復^{たいりよく}します。



ヴァリアブルアシスト



待機中のパートナーが
援護攻撃!!

パートナーが出てきて援護攻撃をして
撤退します。



ヴァリアブルカウンター



ガードして
パートナーの援護で
ピンチを脱出

パートナーが出てきて援護攻撃をして
から交代します。

※ハイパーコンボゲージをレベル1分消費します。



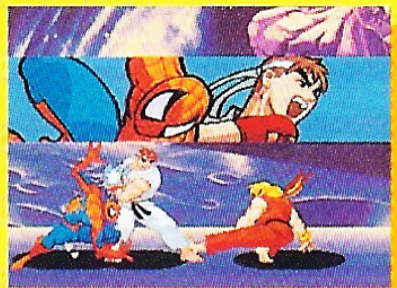
ヴァリアブルコンビネーション



大迫力! 2人同時に
ハイパーコンボで攻撃だ!

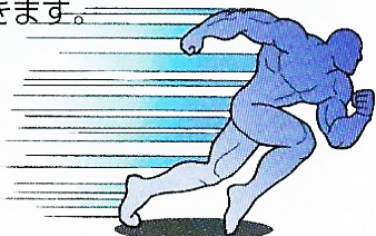
パートナーが出てきて2人同時にハイパ
ーコンボで攻撃してから交代します。

※ハイパーコンボゲージをレベル2分消費します。



ダッシュ

つうじよう ある いどう
通常の歩きよりもすばやく移動
できます。



ほうこう
ダッシュしたい方向に

すばやく または
 (同時押し)

スーパージャンプ

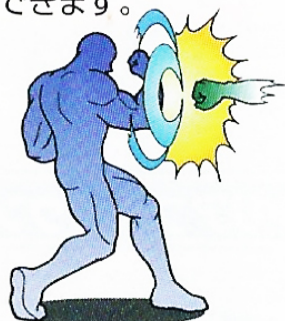
つうじよう たか
通常のジャンプより、はるかに高
くジャンプできます。落下中はあ
らっかちゆう
る程度自由に左右へ移
ていどじゆう さゆう い
動することができ、その
あいだ わざ など
間に技を何度もだすこ
かろう
とが可能です。



すばやく
または
 (同時押し)

ガード・空中ガード

こうげき あいて ぎやくほうこう ほうこう
攻撃せずに相手と逆方向に方向
ボタンを押すことで、地上でも空
お ちじょう こう
中でも相手の攻撃をガードする
ちゆう あいて こうげき
ことができます。

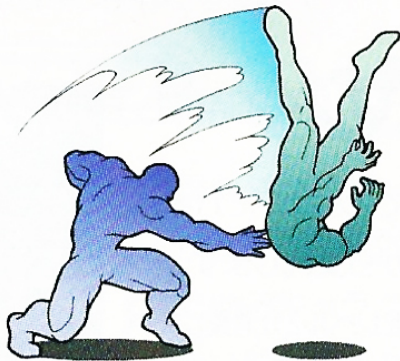


投げ・つかみ技

ちか まあ あいて な
近い間合いの相手を投げることができます。キャラ
クターによっては相手をつかんで連続攻撃でダメ
あいて
ージを与える、つかみ技になる場合もあります。
あた わざ ばあい

あいて ちか
相手の近くで、

+ or
または
 or



追い討ち

あいて と ちゆう
相手がふっ飛び中やダ
ちゆう こうげき
ウン中でも攻撃するこ
とができます。



ダウン回避

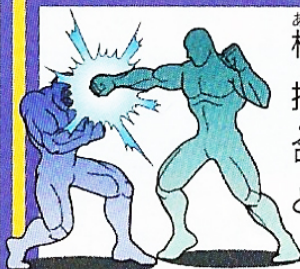
ダウンしても転がりながら起き上がり、相手の追い討ち攻撃を回避することができます。



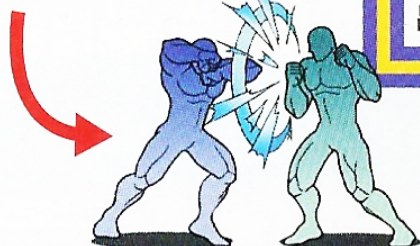
ふっとばされたら着地までに、



アドバンスガード



相手の攻撃を押し返し、間合いを離すことができます。



相手の攻撃をガード中に、



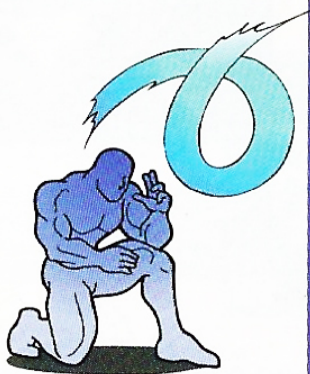
チェーンコンボ

弱→中→強の順番にタイミングよく攻撃ボタンを押すと、通常技が連続してヒット（キャンセル）します。また通常技を自由なタイミングでキャンセルして必殺技を出すことができます。

受け身（投げ抜け）

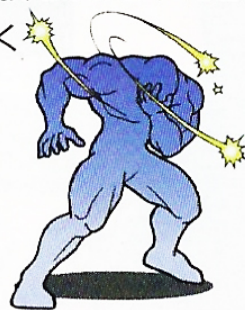
たたきつけられる瞬間のダメージが軽減されたり、相手につかまれた瞬間に振りほどくことができます。

たたきつけの瞬間 またはつかまれた瞬間に、



リカバリー

相手の攻撃を連続で受け続けるとキャラクターが一定時間だけ気絶してしまいます。このとき方向ボタンと攻撃ボタンを連打することでより早く回復することができます。相手につかみ技をかけられたときも同じ操作でより早く振りほどくことができます。



エアリアルレイヴとは？

エアリアルレイヴとは、相手を空中にふっ飛ばし、スーパージャンプして追いかけて、空中で連続技を決める一連の動作のことです。エアリアルレイヴは、相手に大ダメージを与えることができます。

相手を上方方向にふっ飛ばす、エアリアルレイヴ開始技 (P.18~参照) を相手に当てます。

※エアリアルレイヴ開始技は   (同時押し) だけでもだせます。



相手が空中にふっ飛んだら、上方方向ボタンを押すだけでスーパージャンプすることができます。



相手に追いついたところで空中連続技を決めます。

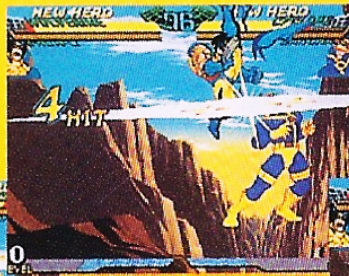
1



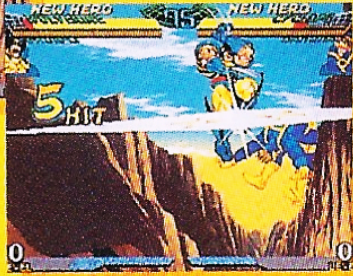
2





3



4



※MODE SELECTでEASYを決定した場合は、  (同時押し) でエアリアルレイヴ開始技+スーパージャンプがだせます。(P.9参照)

キャラクター

必殺技

ハイパーコンボ

サイクロプス

CYCLOPS

X-MENの雄大なリニーツ
目から強力な破壊光線を発射する!

必殺技	1	オプティックブラスト	必殺技
	2	ライジングアッパーカット	必殺技
	3+4	サイクロンキック	必殺技
コンボ	1+2	2連続カードロップ	必殺技
ハイパー	3+4	オプティックスweep	必殺技
A+B	—	ラビッドパンチ	必殺技
開始技	—	立ち	必殺技

リュウ

永遠の挑戦者。
真の強さを求めてやってきた!

必殺技	1	昇龍拳	必殺技
	3+4	電巻旋風脚	必殺技
コンボ	1+2	真空波動拳	必殺技
ハイパー	3+4	真空電巻旋風脚	必殺技
A+B	—	真昇龍拳	必殺技
開始技	—	しゃがみ	必殺技

イージー
EASYモード
コマンド

エアリアルレイヴ
かいしわざ
開始技

キャラクター
ネーム

すべてのコマンドはキャラクターが右向き時のものです。キャラクターが左向きの際は左右逆のコマンドになります。

..... パンチボタンを示しています。

..... キックボタンを示しています。

..... 方向ボタンを押す方向を示しています。

ため 指定の向きに方向ボタンを押し続けてから次の方向へボタンを押します。

イージー EASYモードについて

1 ボタン

2 ボタン

3 ボタン

4 ボタン

ボタン連打(連続押し)で必殺技が、ボタン同時押しでハイパーコンボがだせます。

サイクロップス

*

CYCLOPS

正統なリーダーとしての
X-MENの優秀なリーダー。
目から強力な破壊光線を発射する!

必殺技

1	オプティックブラスト	🌀 + 🥊	
2	ライジングアッパーカット	🌀 + 🥊	
3	サイクロンキック	🌀 + 🥋	
4	ランニング ネックブリーカードロップ	🌀 ため 🌀 + 🥋	
—	オプティックスweep	🌀 + 🥊	
—	ラピッドパンチ	🌀 ため 🌀 + 🥊 🥊 or 🥋 連続打	
ハイ ポ	1+2	メガオプティックブラスト	🌀 + 🥊 + 🥊
	3+4	スーパー オプティックブラスト	🌀 + 🥊 + 🥊

A・R
かいしわざ
開始技

た
立ち 中 🥊

必殺技

1	は どうけん 波動拳	🌀 + 🥊	
2	しょうりゅうけん 昇龍拳	🌀 + 🥊	
3・4	たつまさせんぶうきやく 竜巻旋風脚	🌀 + 🥋	
ハイ ポ	1+2	しんくう は どうけん 真空波動拳	🌀 + 🥊 + 🥊
	3+4	しんくう たつまさせんぶうきやく 真空竜巻旋風脚	🌀 + 🥋 + 🥋
—	しんしょうりゅうけん 真昇龍拳	🌀 + 🥊 + 🥊	

A・R
かいしわざ
開始技

しゃがみ 強 🥊

リュウ

RYU

えい えん ちようせんし
永遠の挑戦者。
しん つよ もと
真の強さを求めてやってきた!

*
キャプテン・アメリカ

CAPTAIN AMERICA

アメリカの生きた良心。
肉体の潜在能力を極限まで引き出された超兵士だ!!

必殺技	1	シールドスラッシュ	+
	2	スターズ&ストライプス	+
	3・4	チャージングスター	+
ハイパーコンボ	1+2	ファイナルジャスティス	+ +
	3+4	ハイパーチャージングスター	+ +
	—	ハイパースターズ & ストライプス	+ +
A・R 開始技	立ち	立ち / しゃがみ	

必殺技	1	波動拳	+
	2	昇龍拳	+
	3・4	竜巻旋風脚	+
ハイパーコンボ	1+2	昇龍裂破	+ +
	3+4	神龍拳	+ +
	—	しっふうじんらいきやく 疾風迅雷脚	+ +
A・R 開始技	しゃがみ	しゃがみ 強	



ケン

リュウのよきライバル。
烈火のとき攻めは健在だ!

ハルク

*



INCREDIBLE HULK™

山脈をも砕く怪力と不滅の肉体を持つ
エメラルド色の巨人だ！

必殺技	1	ガンマトルネード	🌀 + 🥊
	2	ガンマスラム	🌀 + 🥊
	3	ガンマチャージ	🌀 ため 🌀 + 🥊
	4	ガンマチャージ (対空)	🌀 ため 🌀 + 🥊
ハイパー	1+2	ガンマウェイブ	🌀 + 🥊 + 🥊
	3+4	ガンマクラッシュ	🌀 + 🥊 + 🥊
A・R 開始技		立ち強 🥊 / しゃがみ強 🥊	

必殺技	1	スクリーパイルドライバー (相手の近くで)	🌀 + 🥊
	2	ダブルラリアット	🥊 + 🥊 + 🥊 (🥊 + 🥊)
	3	フライングパワーボム	🌀 + 🥊
	4	バニシングフラット	🌀 + 🥊
	—	エアリアルロシアンスラム	🌀 + 🥊
ハイパー	1+2	ファイナルアトミックバスター	🌀 + 🥊 + 🥊
A・R 開始技		しゃがみ中 🥊	

ザンギエフ



ZANGIEF

ロシアの赤きサイクロン。
鋼の肉体を持つプロレスラーだ！

ウルヴァリン

*

WOLVERINE

ちゆうきんぞく つめ やじゆ ぶるほんの
超金属の爪と野獣の闘争本能で
あくき
悪を切り裂くタフガイ!

必殺技	1	バーサーカーバレッジ	 + 
	2	トルネードクロー	 + 
	—	ドリルクロー  どれか +  + 	
ハイパーコンボ	1+2	バーサーカーバレッジX	 +  + 
	3+4	フェイタルクロー	 +  + 
	—	ウェポンX	 +  + 
	—	バーサーカーチャージ	 +  + 
A・R かいしわざ 開始技	立ち		 強 

必殺技	1	豪波動拳  + 
	2	豪昇龍拳  + 
	3	竜巻斬空脚  + 
	4	阿修羅閃空  () +      
空中で 4	天魔空閃脚  + 	
ハイパーコンボ	1+2	滅殺豪波動  +  + 
	3+4	滅殺豪昇龍  +  + 
	—	瞬獄殺       ゲージ3つ消費 <small>しょうひ</small>
A・R かいしわざ 開始技	しゃがみ  強 	



GOKU

ゴウキ

神か悪魔か?
鬼神のごとき力を持つ謎の格闘家。

*
スパイダーマン

SPIDER-MAN

クモの素早さを身につけ、
化学薬品のウェブ（クモ糸）を
発射するヒーローだ！

必殺技	1	ウェブボール	 + 
	2	スパイダースティング	 + 
	3	ウェブスイング	 + 
	4	ウェブスロー	 + 
ハイパーコンボ	1+2	マキシマムスパイダー	 +  + 
	3+4	クローラーアサルト	 +  + 
A・R 開始技	立ち  中		

必殺技	1	気功拳	 + 
	2	天翔脚	 + 
	3	百裂脚	 <small>れんだ</small> 連打
	4	旋円蹴	 + 
ハイパーコンボ	1+2	気功掌	 +  + 
	3+4	千裂脚	 +  + 
	—	覇山天翔脚	 +  + 
A・R 開始技	立ち  強		

チュンリー

CHUN-LEE

中華格闘女刑事。
インターポールの捜査官として
今回の事件を追う！

オメガレッド

*

OMEGA RED

超合金のムチを振るい、
獲物の生命力を吸い取る改造ミュータント!

必殺技	1	サイコショット	🌀 + 🖊
	2	サイコフィールド	🌀 + 🖊
	3	ダブルニープレス	🌀 + 🖊
	4	ヘッドプレス	🌀 ^{ため} + 🖊 + 🖊
	—	スマーンソルト スカルダイバー ヘッドプレス ^後	🖊 ^{or} 🌀 ^{ため} + 🖊 + 🖊
—	ベガワープ	🌀 + 🖊 ^{or} 🖊	
—	飛行	🌀 + 🖊 + 🖊	
コンボ	1+2	サイコクラッシャー	🌀 + 🖊 + 🖊
	3+4	ニープレスナイトメア	🌀 + 🖊 + 🖊
A・R 開始技		立ち 強	🖊

ベガ

VEEGA

悪の組織シャドルーの総帥。
今回は何をたくらむのか!?

必殺技	1・2	カーボナディウムコイル	🌀 + 🖊
		→ デスファクター	🖊 ^{れんだ} 連打
		→ エナジードレイン	🖊 ^{れんだ} 連打
	3・4	オメガストライク	🌀 + 🖊
コンボ	1+2	オメガデストロイヤー	🌀 + 🖊 + 🖊
	3+4	オメガスマッシャー	🌀 ^{空中で} + 🖊 + 🖊
A・R 開始技		立ち 中	🖊

*
シュマゴラス



異次元世界より来訪した
混沌の破壊神。
全生命の抹殺を画策する！

SHUMA-GORATH™

必殺技	1・2	ミスティックステア	+
	3	ミスティックスマッシュ	+
	4	デバitalizeーション	+
ハイパー コンボ	1+2	カオスディメンション	+ + ゲージ3つ消費 後に中・強攻撃
	3+4	カオススプリット	+
A・R 開始技	立ち 中		

必殺技	1	ヨガファイヤー	+
	2	ヨガフレイム	+
	3	ヨガブラスト	+
	4	ヨガレポート	() + ()
—	ふゆう 浮遊	+	
ハイパー コンボ	1+2	ヨガインフェルノ	+
	3+4	ヨガストライク	+
A・R 開始技	立ち 中		

ダルシム



神秘のインド人。
ヨガの炎で相手を焼きつくす！

DARSHIM



ダン

DEN

サイキョーの格闘家。
もう誰も彼を止められない…!!

必殺技	1	が どうけん 我道拳		+		
	2	こうりゅうけん 晃龍拳		+		
	3	だんくうきゃく 断空脚		+		
	4	プレミアムサイン		+		
ハイパー コンボ	1+2	しんくう が どうけん 震空我道拳		+		
	3+4	ひっしょうぶらいけん 必勝無頼拳		+		
	—	こうりゅうれっか 晃龍烈火		+		
	—	おとこみち 漢道				
A・R かいしわざ 開始技	—	おとこみち 漢道	ゲージ3つ消費			
		しゃがみ	強			

必殺技	1	しょうおうけん 咲桜拳		+		
	2	は どうけん 波動拳		+		
	3+4	しゅんぷうきやく 春風脚		+		
ハイパー コンボ	1+2	みだ さくら 乱れ桜		+		
	3+4	しんくう は どうけん 真空波動拳		+		
	—	はるいちばん 春一番		+		
A・R かいしわざ 開始技	—	しゃがみ	強			



さくら

SAKURA

女子高生ストリートファイター。
友達への制止も聞かず、ここに参戦!

*


ブラックハート

BLACK HEART

地獄を追放された悪魔の皇子。
 暗黒の魔力で、獲物を
 絶望の奈落にたたき落とす！

必殺技	1	ダークサンダー		+	
	2	インフェルノ		+	
ハイパー コンボ	1+2	アーマゲドン		+	
	3+4	ジャッジメントディ		+	
	—	ハートオブダークネス		+	
A・R かいしわざ 開始技	立ち 中				


必殺技	1	スーパー ファンタスティックトレジャー		+	
	2	グレート ファイティングジャンプ		+	
	3・4	ローリング パワフルアームズ		+	
ハイパー コンボ	1+2	ハイバーストロング ミラクルトレジャー		+	
	3+4	ウルトラバラエティ プライベートメモリーズ		+	
	—	アルティメット グランドチャンピオンジャンプ		+	
A・R かいしわざ 開始技	立ち 強				

のりまる
 憲唐呂






このゲームにはちょっとした小技がいくつかあるので、その一部を紹介しよう。
役に立たないものもあるが、とりあえず**先発交代**は覚えておくと便利だぞ!



対戦開始前のVS画面から、 ボタン3つを同時に押し続けると、先に戦うキャラクターが代わるぞ! 1対戦ごとに先発を自由に交代できるので、相手との相性を考えて不意を突こう。でも、2P対戦では相手も代えてくる可能性がある。なので注意が必要だ。




憲磨呂でVS画面から対戦が始まって攻撃ができるようになるまで、 ボタンを同時に押し続けると、4段ジャンプができるようになるぞ。4段ジャンプで相手の攻撃タイミングをずらすのだ!



ダンを先発にしてVS画面から ボタンを押し続けると、登場するときに転んで爆発するぞ! ちなみに登場以外の性能は変化しないぞ。



相手をKOして勝ちポーズをとっているときに、 ボタンを押すと自由に動けるようになり、ダウンしている無抵抗の相手に攻撃を当てることができる!



セガサターンカートリッジ使用上のご注意

カートリッジは精密機器ですので、とくに次のことにご注意ください。

●電源OFFをまず確認する●

カートリッジを抜き差しするときは、必ずセガサターン本体の電源ボタンをOFFにしておいてください。電源ボタンをONにしたまま無理に、カートリッジを抜き差しすると、故障の原因となります。

●端子部に触れたりしない●

カートリッジの端子部に触れたり、水で濡らしたりすると、故障の原因となりますのでご注意ください。

●汚れを拭くときは●

水または薄めた中性洗剤で拭き取ってください。なお、シンナーやベンジンなどは使わないでください。

●カートリッジはデリケート●

カートリッジに強いショックを与えないでください。ぶつかけたり踏んだりするのは禁物です。また、分解は絶対にしないでください。

●保管場所に注意する●

カートリッジを保管するときは、極端に暑いところや寒いところは避けてください。また、直射日光の当たるところやストーブの近く、湿気の多いところなども禁物です。

セガサターンカートリッジは、セガサターン専用です。他のゲーム機などで使用すると、故障する恐れがありますので、絶対に使用しないでください。



注意

セガサターンCD 使用上のご注意

健康上のご注意

- ごくまれに強い光の刺激や点滅、テレビ画面などを見ていて、一時的に筋肉のけいれん・意識の喪失等の症状を起こす人がいます。こうした経験のある方は、このソフトを使用する前に必ず医師と相談してください。また、使用中にこのような症状が起きたときは、すぐに使用をやめ、医師の診察を受けてください。
- このソフトを使用するときは、部屋を明るくし、なるべくテレビ画面から離れてください。また、健康のため、1時間ごとに10～20分の休憩をとり、疲れているときや睡眠不足での使用は避けてください。

キズや汚れをつけない

ディスクの両面にはキズや汚れをつけないよう、扱いは注意してください。また、ディスクを曲げたりセンター孔を大きくしないでください。

汚れを拭くときは

レンズクリーニングなどに使うやわらかい布で、中心部から外周部に向かって放射状に軽く拭き取ってください。なお、シンナーやベンジンなどは使わないでください。

保管場所に注意する

使用後は元のケースに入れ、高温・高湿になる場所を避けて保管してください。

文字を書いたりしない

ディスクの両面には文字を書いたり、シールなどを貼らないでください。

セガサターンCDは、セガサターン専用ソフトです。普通のCDプレイヤーなどで使用すると、ヘッドホンやスピーカーなどを破損する恐れがありますので、絶対に使用しないでください。

セガサターンをプロジェクションテレビ(スクリーン投影方式のテレビ)に接続すると、残像光量による画面焼けが生じる可能性があるため、接続しないでください。

●このセガサターンCDは、SEGA SATURN. マークあるいは [NTSC] J 表示のある日本国内仕様のセガサターンに対応しています。Vサターン、Hiサターンはセガサターンと互換性があります。

- このディスクとカートリッジを無断で複製することおよび賃貸業に使用することを禁じます。
- セガサターン本体及びご使用になる周辺機器の取扱説明書もあわせてご覧ください。

Patents: U.S. Nos. 4,442,486/4,454,594/4,462,076; Europe No. 80244; Canada No. 1,183,276; Hong Kong No. 88-4302; Singapore No. 88-155; U.K. No. 1,535,999



発売元

株式会社 **カプコン**®

〒540-0037 大阪市中央区内平野町3丁目1番3号

このゲームに関するお問い合わせは下記まで

ユーザーサポートセンター 06 (946) 3099

9:00~12:00 13:00~17:30 (土・日・祝日を除く)



Qサウンド®は
Qサウンドラズ社の
登録商標です。



このマークは、無許諾での
ゲームソフトの中古売買を
禁止するマークです。



NO COPY
このマークは不法コピー
禁止マークです。
©1998年 カプコン株式会社

当社は本ソフトの無断複製・賃貸・中古販売・営業使用はいっさい許可しておりません。
FOR SALE AND CONSUMER USE IN JAPAN ONLY. COMMERCIAL USE AND RENTAL ARE PROHIBITED.

カプコンホームページ <http://www.capcom.co.jp/>

●●●カプコンソフト情報●●●

大阪 ☎ (06) 946-6659

東京 ☎ (03) 3340-0718

札幌 ☎ (011) 281-8834 仙台 ☎ (022) 214-6040

名古屋 ☎ (052) 571-0493 広島 ☎ (082) 223-3339

松山 ☎ (089) 934-8786 福岡 ☎ (092) 441-1991

CAPCOM FAX 通信

FAX 06-947-4540

最新情報満載!!
24時間いつでも引き出せます。

●ブッシュ回線またはトーン切り替えができるダイヤル回線をご利用ください。

カプコンフレンドリークラブ **会員募集中**

年会費3,000円でいろいろの特典をゲットしよう!

お問い合わせは **06-948-0555**

平成11年1月1日より、大阪06地域の市内局番のアタマには6が付きます。(06-6△△△-□□□□)
※番号はよく確かめて、おかけ間違いのないようにしてください。

この商品は、(株)セガ・エンタープライゼスが SEGASATURN 専用の
ソフトウェアとして、自社の登録商標 **SEGA** の使用を許諾したものです。

CAPCOM®