



# SOL-FACE

INSTRUCTION MANUAL

**JOIN THE CONVERSATION!**  
**@retrobitgaming**



VISIT US ONLINE AT  
**retro-bit.com**

**SPECIAL THANKS**

**Cyril Lachel**  
**Frank Cifaldi**  
**Kelsey Lewin**  
**Mottzilla**  
**"G" Gracin III**  
**Ryan Engstrom**  
**Ronald Loatwall**  
**Kevin Vigil**  
**Patrick Offord**  
**Tyler Breitbarth**  
**Michael Rouse**  
**Giovanni Funes**



# Contents

<b>The Story</b> .....	<b>Page 1</b>
<b>Starting Up</b> .....	<b>Page 2</b>
<b>Take Control</b> .....	<b>Page 3</b>
<b>Power Boost Cannon</b> .....	<b>Page 4</b>
<b>Title Screen</b> .....	<b>Page 5</b>
<b>Screen Composition</b> .....	<b>Page 6</b>
<b>Power Ups</b> .....	<b>Page 7</b>
<b>Game Over</b> .....	<b>Page 8</b>
<b>Stages</b> .....	<b>Page 9-11</b>
<b>Artwork</b> .....	<b>Page 12</b>
ストーリー .....	<b>Page 13</b>
ゲームを始める前に.....	<b>Page 14</b>
操作方法 .....	<b>Page 15</b>
パワーブースト砲台 .....	<b>Page 16</b>
タイトル画面 .....	<b>Page 17</b>
画面構成 .....	<b>Page 18</b>
パワーアップユニット .....	<b>Page 19</b>
ゲームオーバー .....	<b>Page 20</b>
ステージ .....	<b>Page 21-23</b>
<b>Notes</b> .....	<b>Page 24</b>

# The Story



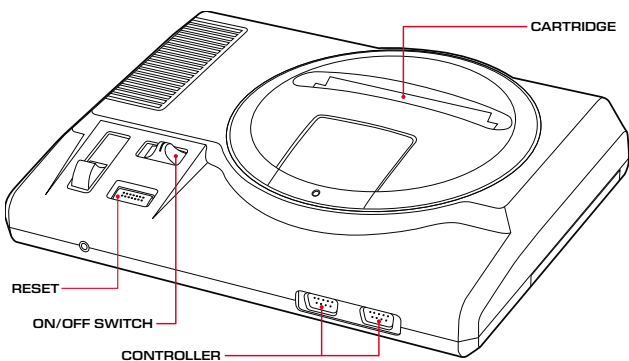
In the 31st century, humanity journeyed across the stars and settled across the nearby systems. Searching for a solution to maintain peace and cooperation amongst mankind, the brightest minds came together to develop the Gatefold Computer System or GCS-WT. It was hoped that feeding information into the system would allow for easier governance among the worlds. Then it became self-aware.

It saw itself as superior to humans and gave an ultimatum to the inhabitants of Earth: be ruled or be destroyed. The forces of Earth came together but were quickly dispatched by GCS-WT's mechanical forces. Nonetheless, small groups were able to escape and regrouped on a base near the star Sirius. Together, they formed a resistance and used their combined efforts to develop the strongest space fighter ever with Dr. Edwin Deace heading the project. Using technology and weapons that counteract the AI's abilities, the Sol-Deace was their last hope.

When the machines discovered their base, it was carnage. Dr. Deace and many others were killed. With time running out, the remnants of the resistance had to launch the Sol-Deace with Ship Navigator Eric and Weapons Commander Misao. All that is left is a pilot to turn around these seemingly hopeless circumstances. Do you have what it takes to save the galaxy?

1. Refer to the instruction manual of your console if necessary.
2. With the power set to OFF, insert the game cartridge into the appropriate slot.
3. Be sure the cartridge is slotted in all the way.
4. Turn the power ON. If nothing appears on the screen, check the cartridge and attempt again.
5. Sol-Deace is a one-player game. Use a controller plugged into controller port 1 and press Start to begin the game.

**IMPORTANT:** Be sure the console is turned OFF before inserting or removing any game cartridge.



# Take Control



## DPAD

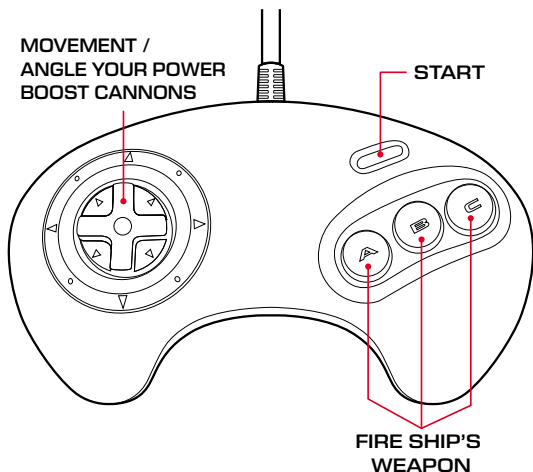
Press to move your ship in any of eight directions. You can also use it to angle your Power Boost Cannons.

## START BUTTON

Press at the title screen to begin the game. Press during gameplay to pause or unpaue.

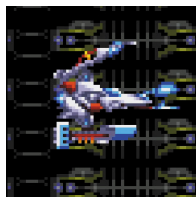
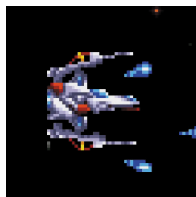
## BUTTON A, B OR C

Press to fire your ship's weapon. Press and hold for continuous fire.



# Power Boost Cannon

Thanks to Misao, your power boost units (i.e. “wings”) can be operated depending on how you navigate the ship.



If you move your ship without firing the weapon, this will change the angle of your cannons. If you move your ship while firing, the cannons will remain in a fixed position

**UP** - Angled lower cannon

**DOWN** - Angled upper cannon

**LEFT** - Wing cannons set to narrow

**RIGHT** - Wing cannons set to wide

# Title Screen



After powering on the console with the cartridge inserted, you will see the opening story. Press the Start button, and you will be taken to the Title Screen. Use the DPad to select a mode and press the Start button.



## START

Start the game from the beginning.

## CONTINUE

Restarts the game from start of the last stage

## OPTION:

**SPEED** - Change the ship's speed

**DIFFICULTY** - Change the game's difficulty

**MUSIC** - Choose a music track to play

**SOUND EFFECTS** - Choose a Sound Effect to play

**EXIT** - Exit the Option menu



# Screen Composition

GCS-WT will stop at nothing to destroy the Sol Deace and will send out every inorganic ship under its control to hunt you down. You'll have a minimal HUD to work with so prepare yourself.



1. **SCORE** - Current score total.
2. **HI-SCORE** - Highest score of the session.
3. **SOL-DEACE** - 98 feet long weighing 90 tons, this is the hope of humanity.
4. **LIVES** - Your remaining ships. Once you run out, it is game over.
5. **RANK** - Current difficulty level.

# Power Ups

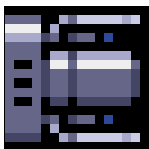


Thanks to Dr. Deace's technologies, the ship's housing permits for auxiliary devices that are able to adapt to any weapon array left behind by enemies. Collect these items to boost your fire power to the abilities below:



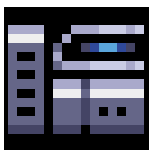
## CAPSULE

You'll find these left behind some wrecked enemy ships. Blast them open to collect a power up.



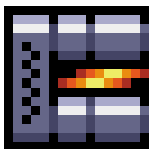
## PLASMA BULLET

This is the standard issue single-fire cannon. It is simple but still strong if you're able to fire continuously.



## DOUBLE PLASMA BULLET

Get twice the firepower with this upgrade that will double the plasma shots.



## LASER SHOT

This upgrade will let you fire out powerful lasers that can hit certain enemies multiple times.



## MISSILES

The ship will gain missiles that can fire off the "wings" and spread their damaging munitions.

# Game Over

The game will end when you have expended your remaining ships and get destroyed once more. When that happens, you will return to the title screen and be given two options: CONTINUE or START.



**START** - You will start from the beginning of the game at Stage 1.

**CONTINUE** - You will resume play from the start of the last stage you were on. There are no limits to how many times you may select CONTINUE.

# Stages



## Sirius, the "Dog Star"

This area is known as "the graveyard of ships" but this area is not as lifeless as they say. This colony once had 30 million people and many of those ships were evacuation transports taken out by GCS-WT's automated defenses. Don't let them add the Sol-Deace to it.



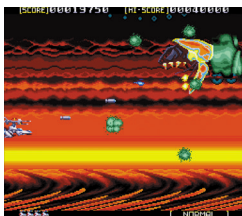
## The Lunar Arsenal

Many of the munitions stored by the machines are within this base. You will need to take out the defenses in order to disrupt the facility. It won't be easy as the machines are well aware of an intruder and will come from all angles. All machines are on notice - even the loading cranes.



## Artificial Star

This source was created long ago to provide the outer planets more light for colonization. Your purpose is to use it's strong gravity to send you straight to P-1, the machine's base on Pluto. There are rumors of serpent-like creatures that survive within the gravity well.



## Onwards to Pluto

You've now entered the outskirts of the Sol System with the dwarf planet serving as a key network hub. A massive vessel will meet you in battle so prepare to take out its guns before dealing with the cyber-organic monster within.



# Stages



## **P-1, Pluto Base**

The massive base on Pluto serves many purposes for the machines but their defenses are a bit lax. However, their main gun is operational - the Halberd. You are massively outgunned so you will need to rely on the maneuverability of the Sol-Deace to avoid all their attacks and fire back when you can.



## **Amalthea, Moon of Jupiter**

The satellite garrison known as Yupitel is stationed here on Jupiter's fifth moon. There are plenty of enemies here that are equipped with some very dangerous weaponry. Get through the barrier and then you're free to fly towards planet Earth!







3000年代中葉、人類は星々を渡り、近隣の星系に定住した。人類間の平和と協調を維持するための解決策を求め、聡明な頭脳が結集し、ゲートワールド・コンピューター・システム(GCS-WT)が開発された。このシステムに情報を送り込むことで、各世界間での統治が容易になることが期待されたが、GCS-WTに自意識が芽生えた。

自らを人間より優れた存在とみなし、地球の住民に「支配されるか、それとも滅ぼされるか」という最後通牒を突きつけた。地球軍は結集したが、機械の猛攻に圧倒された。その中の一部は脱出し、シリウス星近くの基地に集結した。彼らは共に拠点を結成し、エドウィン・M・フィース博士の指揮のもと、史上最強の宇宙戦闘機を開発した。AIの能力に対抗し得る技術と武器を駆使したソル・フィースは、彼らの最後の希望だった。

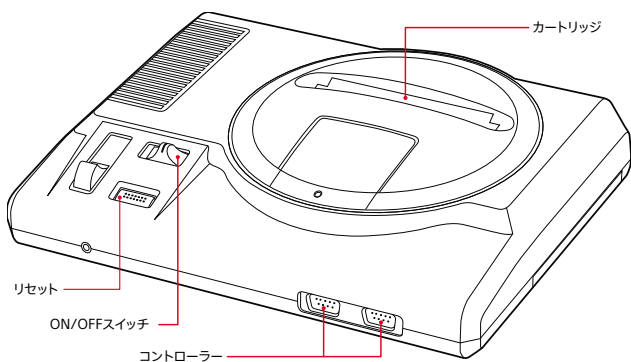
しかし、その基地は『人間狩り』の無機生命体に発見され、フィース博士をはじめとする多くの人々が命を落とした。時間が迫る中、拠点の残党はソル・フィースを宇宙士エリックと射撃手ミサオとともに発射させなければならなかった。今、必要なのはこの絶望的な状況を打破するためのパイロットだけだ。銀河を救う覚悟はあるだろうか？



# ゲームを始める前に

1. 必要な場合、コンソールの取扱説明書を参照してください。
2. 電源をOFFにした状態で、ゲームカートリッジをスロットに挿入してください。
3. カートリッジがしっかりと差し込まれていることを確認してください。
4. 電源をONにしてください。画面に何も表示されない場合は、カートリッジを確認し、もう一度やり直してください。
5. ソル・フィースは1人用のゲームです。コントローラーをコントロール端子1に接続して、ゲームを開始するには「Start」ボタンを押してください。

**注意:** ゲームカートリッジを抜き差しする前に、コンソールの電源がOFFになっていることを確認してください。



# 操作方法



## 方向ボタン

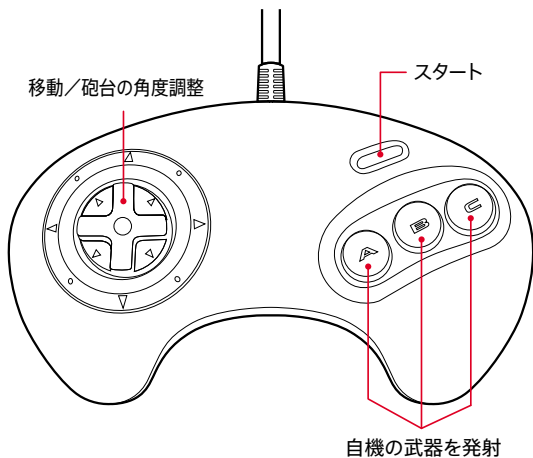
自機を8方向に動かすことができます。また、パワーブースト砲台の角度を変えるのにも使えます。

## STARTボタン

タイトル画面で押すとゲームが開始します。プレイ中に押すと、一時停止または一時停止解除ができます。

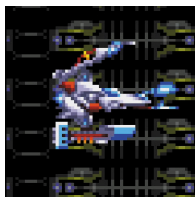
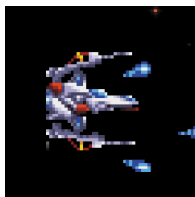
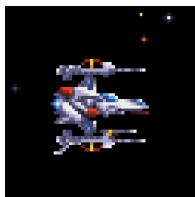
## ABCボタン

自機の武器を発射します。長押しで連射できます。



# パワーブースト砲台

ミサオのおかげで、パワーブーストユニット(すなわち「ウイング」)は自機の移動方向に応じて操作できます。



武器を発射せずに自機を移動させた場合、砲台の角度を変えます。武器を発射しながら自機を移動させると、砲台は固定の位置に留まります。

**上** - (下部オープン)角度付き下部砲台

**下** - (上部オープン)角度付き上部砲台

**左** - (フルクローズ)ウイング砲台を狭範囲に設定

**右** - (フルオープン)ウイング砲台を広範囲に設定

# タイトル画面



カートリッジを挿入した状態でコンソールの電源を入れると、オープニングストーリーが表示されます。Startボタンを押すと、タイトル画面に移動します。方向ボタンでモードを選択し、Startボタンを押してください。



## START

ゲームを最初から開始します。

## CONTINUE

最後にいたステージのスタート地点から始めます。

## OPTION:

**SPEED** - 自機のスピードを決定します。

**DIFFICULTY** - ゲームの難易度を決定します。

**MUSIC** - ゲーム中に使われた音楽を再生します。

**SOUND EFFECTS** - ゲーム中に使われた効果音を再生します。

**EXIT** - OPTIONメニューを終了します。

GCS-WTIはソル・フィースを破壊するためには手段を選ばず、支配下のすべての無機生命体を出動させ、あなたを追い詰めようとしています。最小限のHUDしか使えないので、心の準備をしておきましょう。



1. **SCORE** - 現在の合計得点です。
2. **HI-SCORE** - これまでの最高得点です。
3. **SOL-DEACE** - 全長30m総重量90t、人類の希望です。
4. **LIVES** - プレイヤーの残機です。使い切るとゲームオーバーです。
5. **RANK** - 現在の難易度です。

# パワーアップユニット

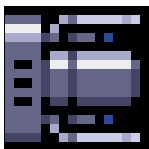


ディース博士の技術のおかげで、機体には敵が残したどんな武器配置にも対応できる補助装置が搭載されています。下記アイテムを集めて、火力を強化させましょう：



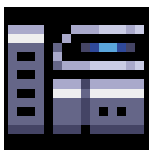
## カプセル

破壊した敵船の残骸に残されています。爆破してパワーアップアイテムを集めましょう。



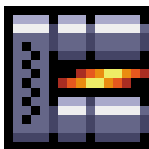
## プラズマ弾

標準装備の単発砲です。シンプルだが、連射できればやはり強いです。



## ダブル・プラズマ弾

プラズマショットが強化により2倍になり、2倍の火力を手に入れます。



## レーザー・ショット

特定の敵に複数回命中する強力レーザーを発射できるようになります。



## ミサイル

自機は「ウイング」から発射できるミサイルを獲得し、破壊力の高い弾をばら撒くことができます。

START.

残機が使い切り、もう一度破壊されるとゲームは終了します。

タイトル画面に戻り、CONTINUE(続行)またはSTART(新規開始)の2つの選択肢が表示されます。



**START** - ゲームがステージ1から開始します。

**CONTINUE** - 最後にプレイしていたステージの最初から再開します。CONTINUEには回数制限がありません。

# ステージ



## “犬の星” シリウス

「船の墓場」として知られているが、それほど人気のない場所ではない。このコロニーではかつて3000万の人間が住んでいており、その多くの船はGCS-WTの自動防衛によって破壊された避難輸送船でした。ソルフィースもその中に加わらないようにご注意ください！



## 月の兵器工場

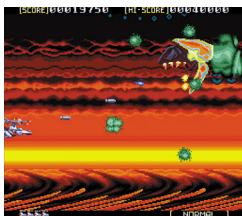
無機生命体が保管している弾薬の多くは、この基地内にある。内部に突入するには、防衛線を破壊する必要がある。無機生命体は侵入者を認識しており、あらゆる角度から攻めてくる。全ての無機生命体が警戒中、積載クレーンさえもだ。





## 人工太陽

大昔に、外惑星での植民地化により多くの光を供給するために作られた光源。その強力な重力を利用して、冥王星にある無機生命体の基地、P-1にまっすぐ向かおう。重力の井戸の中に蛇型の生命体が生息するという噂もあった。



## 冥王星へ向けて

続いて太陽系の外縁に入った。ここは準惑星が主要な航路の中枢拠点として機能している。巡航艦が戦闘を仕掛けてくるので、サイバー有機生命体の怪物を相手にする前に、その艦砲を撃ち落とす準備をしよう。



# ステージ



## P-1、冥王星基地

冥王星にある巨大な基地は、無機生命体にとってさまざまな役割を果たしている。警備が手薄だが、要塞の主砲となるハルヴァードは稼働している。圧倒的に劣勢なので、ソル・フィースの機動力を活用して敵の攻撃をすべて避け、可能な限りに反撃しよう。



## 木星の衛星アマルテア

ユピテルとして知られる星間警備隊は、木星第五衛星に駐留している。ここには凶悪な武器を装備した敵がたくさんいる。バリアを突破できれば、地球までソル・フィースを阻むものはない！





**RENOVATION**<sup>TM</sup>  
PRODUCTS

PUBLISHED BY  
**retro-bit**<sup>®</sup>

© Edia Co., Ltd.