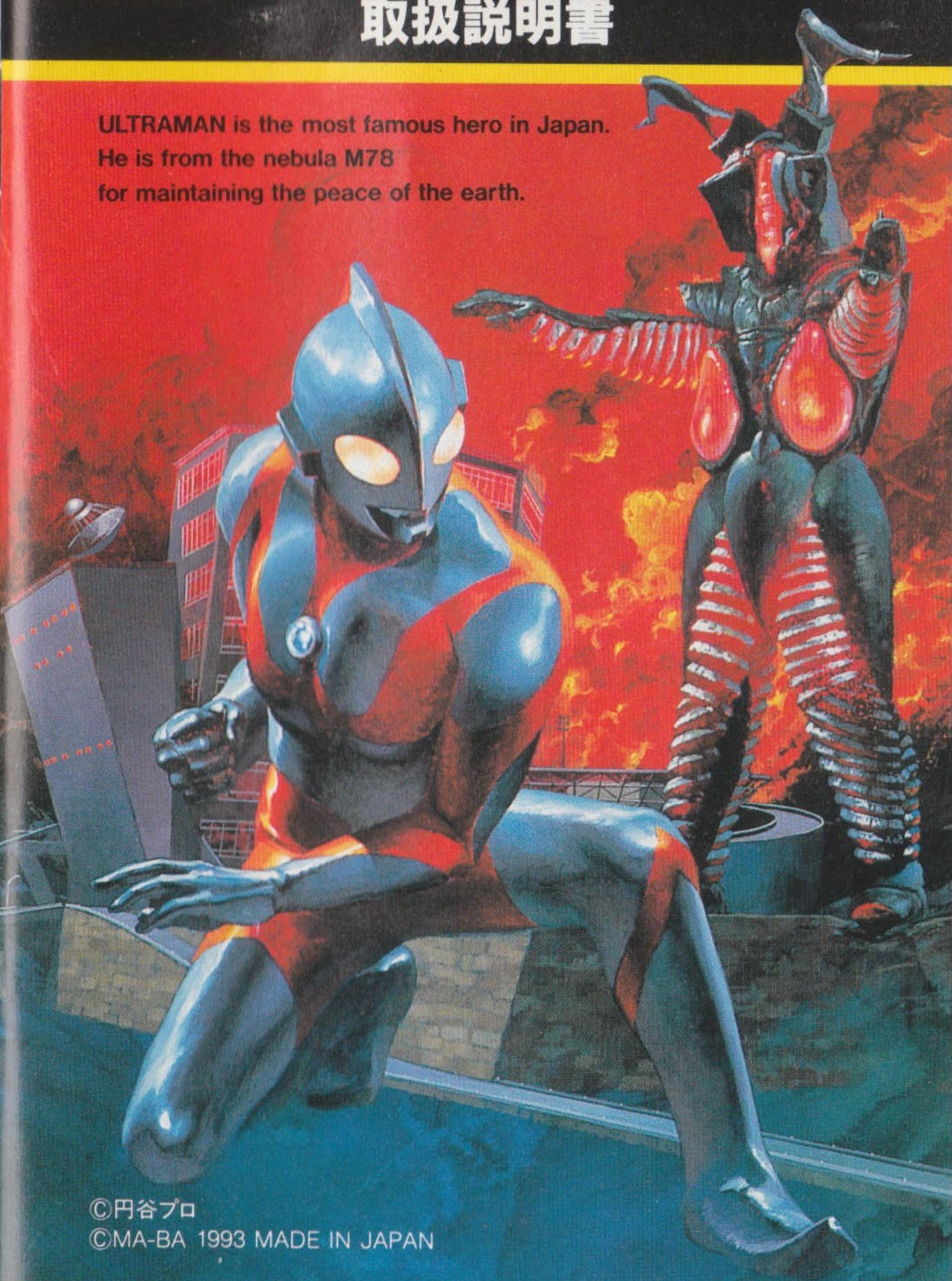


# ウルトラマン

とりあつかいせつめいしよ  
取扱説明書

ULTRAMAN is the most famous hero in Japan.  
He is from the nebula M78  
for maintaining the peace of the earth.



©円谷プロ

©MA-BA 1993 MADE IN JAPAN



このたびは、マーバのメガドライブカートリッジ「ウルトラマン」をお買い上げいただきまことにありがとうございます。ゲームを始める前に、この取扱説明書をよくお読みいただきますと、より楽しくゲームをすることができます。



## CONTENTS

ストーリー	2
コントロールパッド各部の名称と操作	3
ゲームの概要	5
ゲームの準備	
(本体へのセット)(怪獣登場)	5
熱闘!!ウルトラバトル!	
(バトル画面)	6
(ステージクリア)(スコア)	7
(ゲームオーバー)(ハイスコア画面の名前入力)	8
ウルトラマンの攻撃	9
ウルトラマンの必殺技	11
「どうしても怪獣を倒せない!」あるいは「怪獣が弱くて物足りない!」という君に!!	13
ウルトラ名物・怪獣コレクション	15

## ストーリー

大宇宙、怪光を放って飛ぶ青い玉と、それを追う赤い玉。ビートルでパトロールしていた科特隊のハヤタ隊員は、地球に侵入したこの青い玉を追跡した。だが、続いて現れた赤い玉にビートルは衝突。ハヤタを乗せたまま墜落し、爆発炎上してしまったのである。燃え盛る炎と、残骸の中に横たわるハヤタ。その身体が突然フワッと浮かび上がると、赤い玉に包まれ始めた。赤い玉の中、ハヤタは意識の底から問いかけた。

「おい、誰だそこにいるのは。君は一体何者だ?!」  
「M78星雲の宇宙人だ…」

宇宙人は、ハヤタと一心同体になり、地球の平和のために働きたいと、ベーター・カプセルをハヤタに渡した。

青い玉となって地球に侵入したベムラーが、その姿を現わした時、M78星雲の宇宙人からその命を託されたハヤタ隊員は、ベーター・カプセルで宇宙人に変身した。マッハ5のスピードで空を飛び、強力なエネルギーであらゆる敵を粉砕する、不死身の男となったのだ。

ベムラーを倒した宇宙人を、ハヤタはウルトラマンと名付け、平和を乱す怪獣や宇宙人と戦いが始まった。

それ行け!我らのヒーロー!!

### ●ウルトラマン

身長40メートル・体重3万5千トン





# コントロールパッド各部の名称と操作

※このゲームは1人用です。

※コントロールパッドを本体のコントロール端子1に接続してください。

## [バトル画面での基本操作]

方向ボタン左右 / ウルトラマンの移動  
方向ボタン下 / しゃがむ

Aボタン+Bボタン  
光線技発射

Aボタン

ウルトラキック、敵と組み合っているときは岩石落とし

※ブルトンの怪光線で動けなくなったときやシッポでしめられたときに連射すると逃げられます。

Bボタン / ウルトラパンチ、敵と組み合っているときはウルトラチョップ

Cボタン / ジャンプ

こんな技もつかえます。

方向ボタン上+Cボタンを  
押してからAボタン  
急降下キック

方向ボタン上+Cボタンを  
押してからBボタン  
急降下チョップ

方向ボタン左右斜め下  
前転、後転

方向ボタン下+Bボタン  
バリアー(必殺技ゲージを1消費)

方向ボタン上+Cボタン  
ハイジャンプ

方向ボタン下+Cボタン / 光線技選択

## [その他の画面での基本操作]

方向ボタン上下 / オプション項目選択、名前入力の文字選択

方向ボタン左右

オプション項目変更、名前入力時のカーソル移動

スタートボタン  
オプション実行、名前入力決定



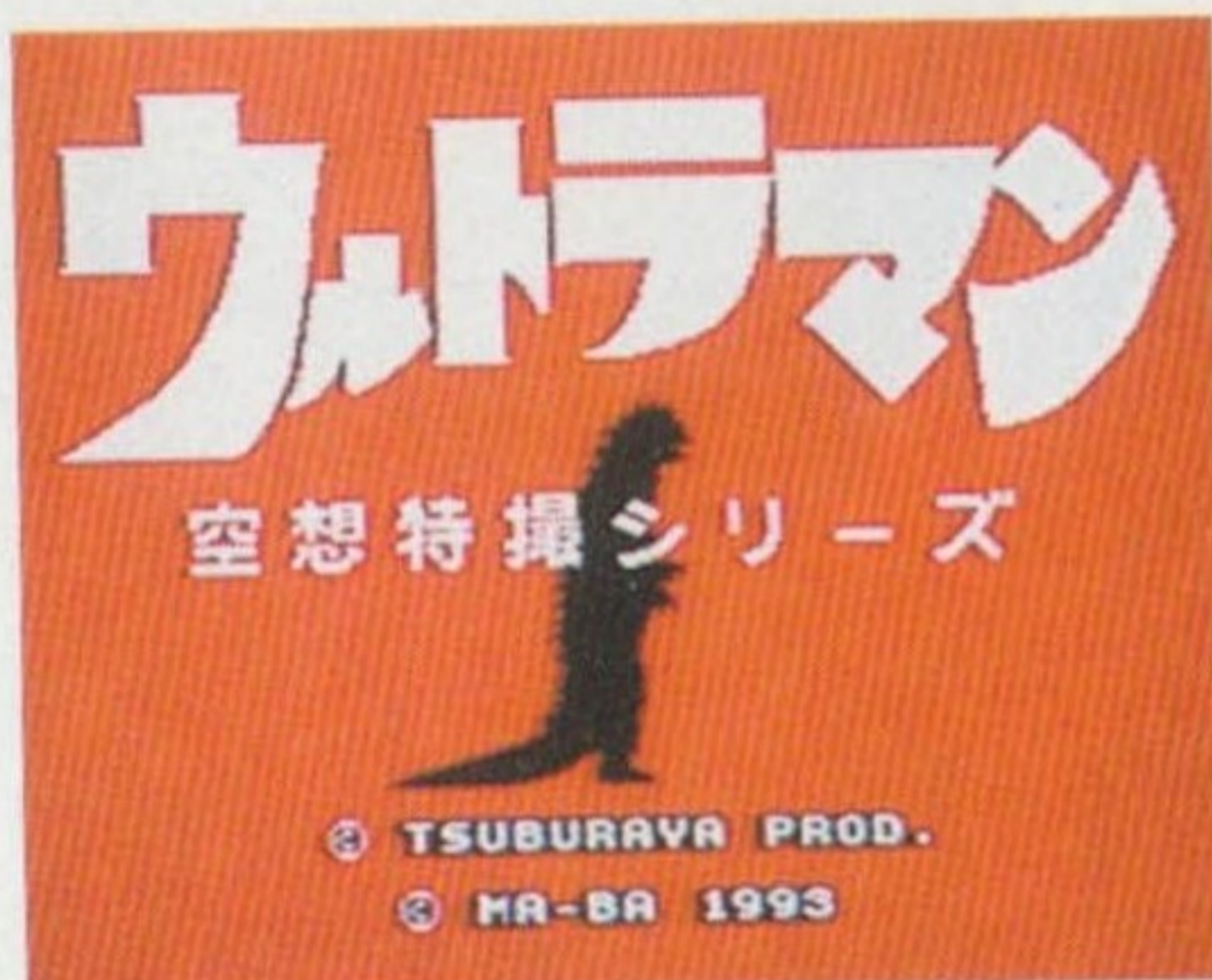
## ゲームの概要

このゲームは、正義のヒーロー「ウルトラマン」がパンチ、キックや必殺技を使って制限時間以内に怪獣を倒しながら進んでいくアクションゲームです。全部で10のステージがありそれぞれに異なる怪獣が1匹ずつ登場します。

## ゲームの準備

### [本体へのセット]

カートリッジをカートリッジスロットに差しこみパワースイッチをONにしてください。デモ画面の後、右のようなタイトル画面があらわれます。デモ画面を途中でカットしたい場合は、スタートボタンを押してください。



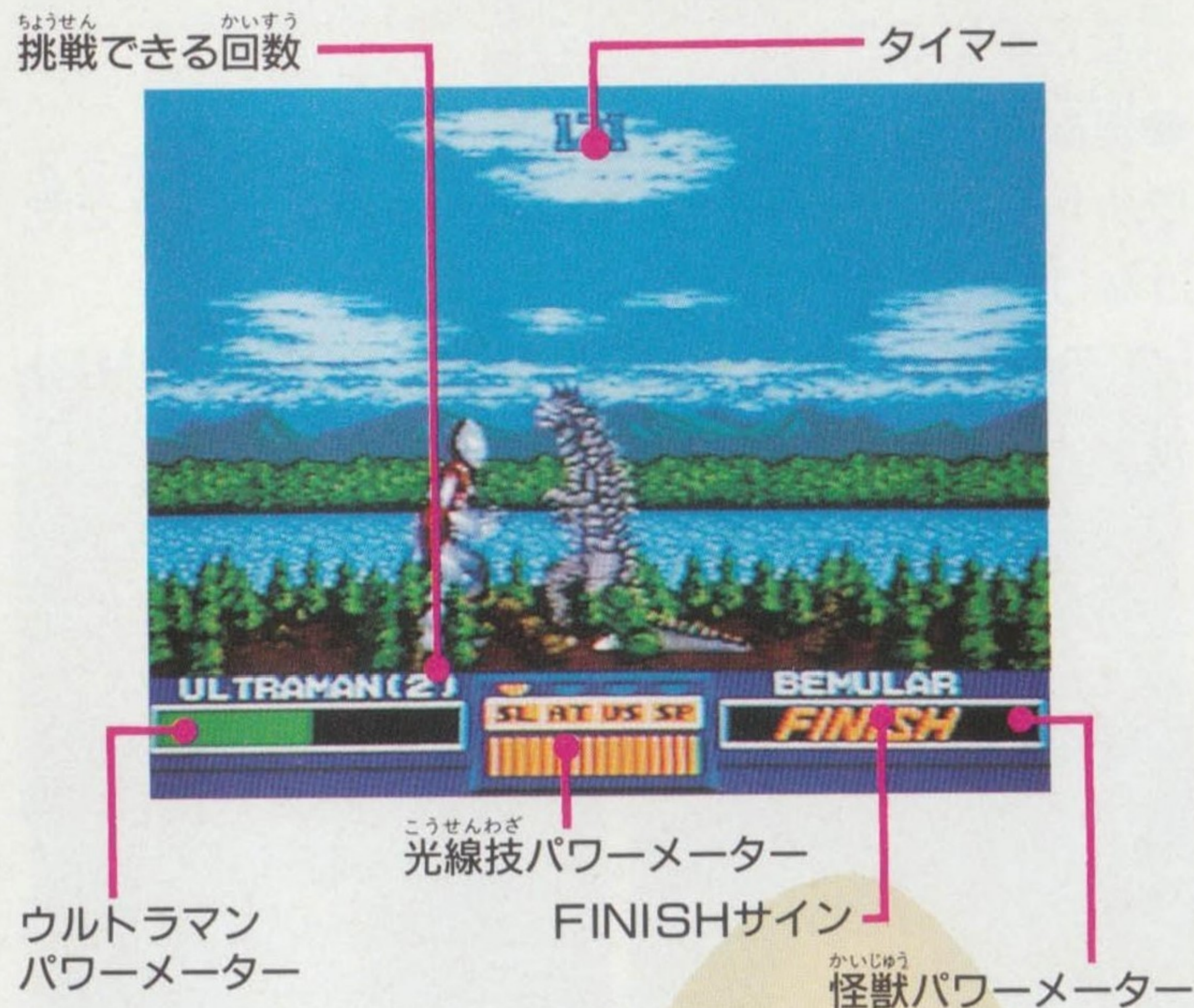
### [怪獣登場]

スタートボタンを押すと怪獣登場画面があらわれます。その後スタートボタンを押すと、いよいよバトル開始です。



## 熱闘!!ウルトラバトル

### [バトル画面]



#### ●タイマー

ウルトラマンの戦闘可能時間を表示します。残り時間60を切ると、胸のカラータイマーが青から赤に変わり点滅を始めます。0になると消え、ウルトラマンは倒れてしまいます。

#### ●光線技エネルギーメーター

光線技が使用可能なエネルギー量を表示します。それぞれの光線技の必要エネルギー量が満たされるとランプがつかます。

SL: スラッシュ光線

AT: アタック光線

US: ウルトラスラッシュ(八つ裂き光輪)

SP: スペシウム光線



## ●ウルトラマンパワーメーター

敵からダメージを受けると減り、攻撃を受けなければ次第に回復します。0になるとウルトラマンは倒れてしまいます。

## ●怪獣パワーメーター

ウルトラマンがダメージを与えると減り、攻撃を受けなければ次第に回復します。

## [ステージクリア]

敵のパワーメーターが0になり、「FINISH」サインが出ている間にスペシウム光線を浴びせて倒すとステージクリアとなります。

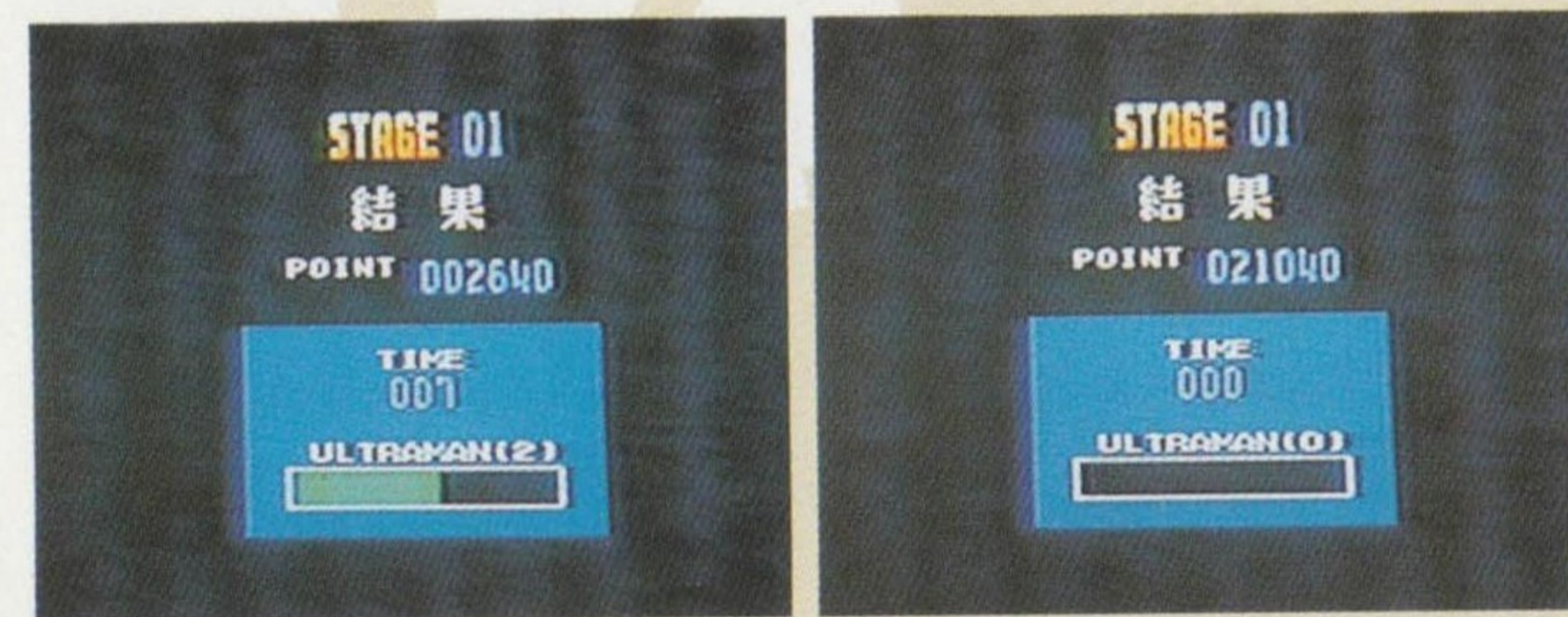
※他の光線でダメージを与えても敵を倒すことはできません。



## [スコア]

ステージクリア後、一定のポイントが加算されます。

挑戦できる回数はスコアが50,000点増えるごとに1回増えます。



## [ゲームオーバー]

時間切れや敵の攻撃でウルトラマンが倒されてしまっても、これから挑戦できる回数分だけ戦うことができます。ただし、挑戦できる回数が0の時に倒されるか時間切れになるとゲームオーバーです。



## [ハイスコア画面の名前入力]

20,000点以上のスコアを出すと、上位5名までの名前をハイスコア画面に入力することができます。方向ボタン左右でカーソルを移動させ、方向ボタン上下で文字を選択してください。ただし記憶データは電源を切ると消えてしまいます。





# ウルトラマンの攻撃

ウルトラマンは通常次のような攻撃をすることができます。

## ●岩石落とし

怪獣を頭上に高々とかつぎあげ、一気に地面にたたきつける荒技。



## ●ウルトラキック

三重関節と呼ばれる関節構造が生み出す必殺キック。一撃で敵をはね飛ばす威力がある。



## ●ウルトラパンチ

インド象50頭分のパワーで繰り出すパンチ。敵に相当のダメージを与える。



## ●ウルトラチョップ

垂直、水平、斜めに打ちこむ強力チョップ。敵の弱点めがけての連続攻撃が効果を高める。



## ●急降下キック

空高くジャンプし、落下時に全体重を足の先に集中して蹴りこむキック技。ウルトラキックよりも敵に与えるダメージが大きい。



## ●急降下チョップ

急降下キック同様、落下時に全体重を手に集中させて敵に見舞う大技チョップ。通常のチョップよりも大きなダメージを敵に与える。



## ●ウルトラバリアー

手からエネルギーを発生して光の壁をつくり、敵のあらゆる攻撃をはね返す防御技。





# ウルトラマンの必殺技

光線技エネルギーが一定量たると、ウルトラマンは通常の攻撃以外に4つの光線（必殺技）を使って攻撃することができます。これらは怪獣に与えるダメージがとても大きい技ですが、その分光線技エネルギーも消耗します。

## [必殺技の使い方]

方向ボタン下+Cボタンで点灯している光線技エネルギーメーターの中から使いたいものを選んでください。

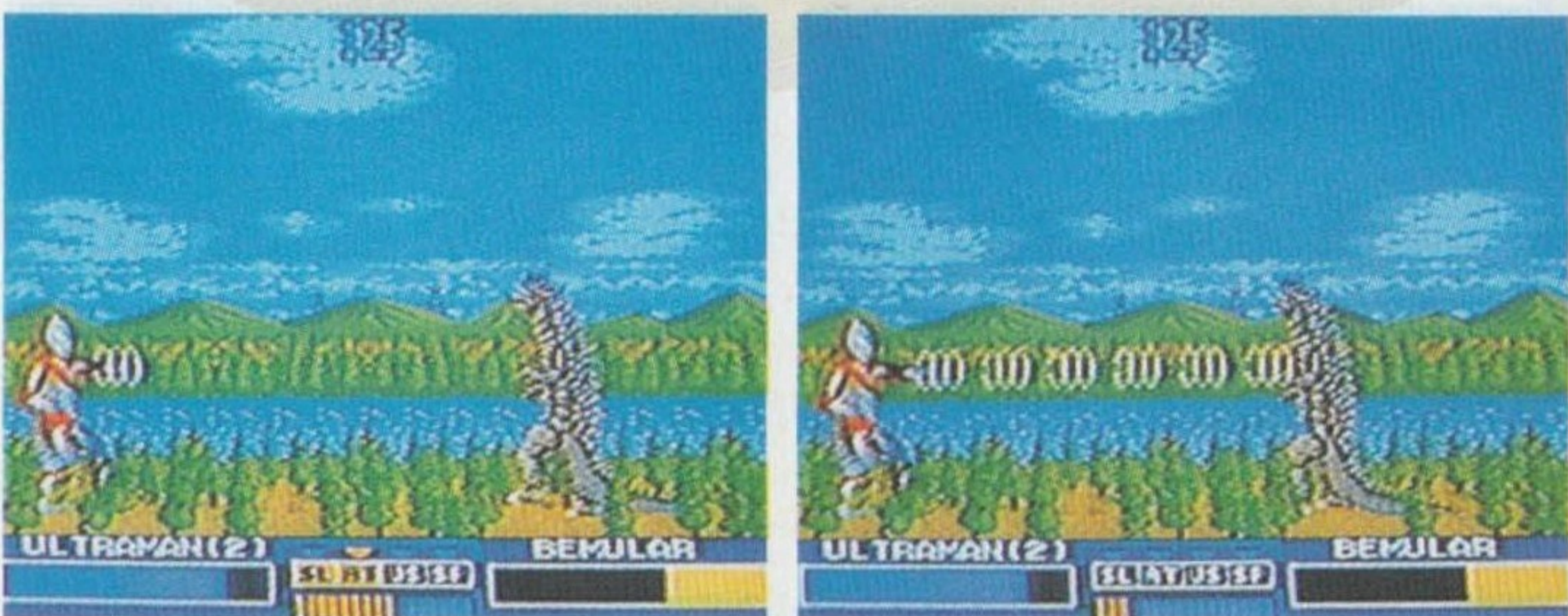
### ●スラッシュ光線[SL]

手のひらを合わせてうつ、連続発射の破壊光線。



### ●アタック光線[AT]

両腕の間にエネルギーを導きだし、右腕全体を誘導体として放射する、スプリング状の光線。



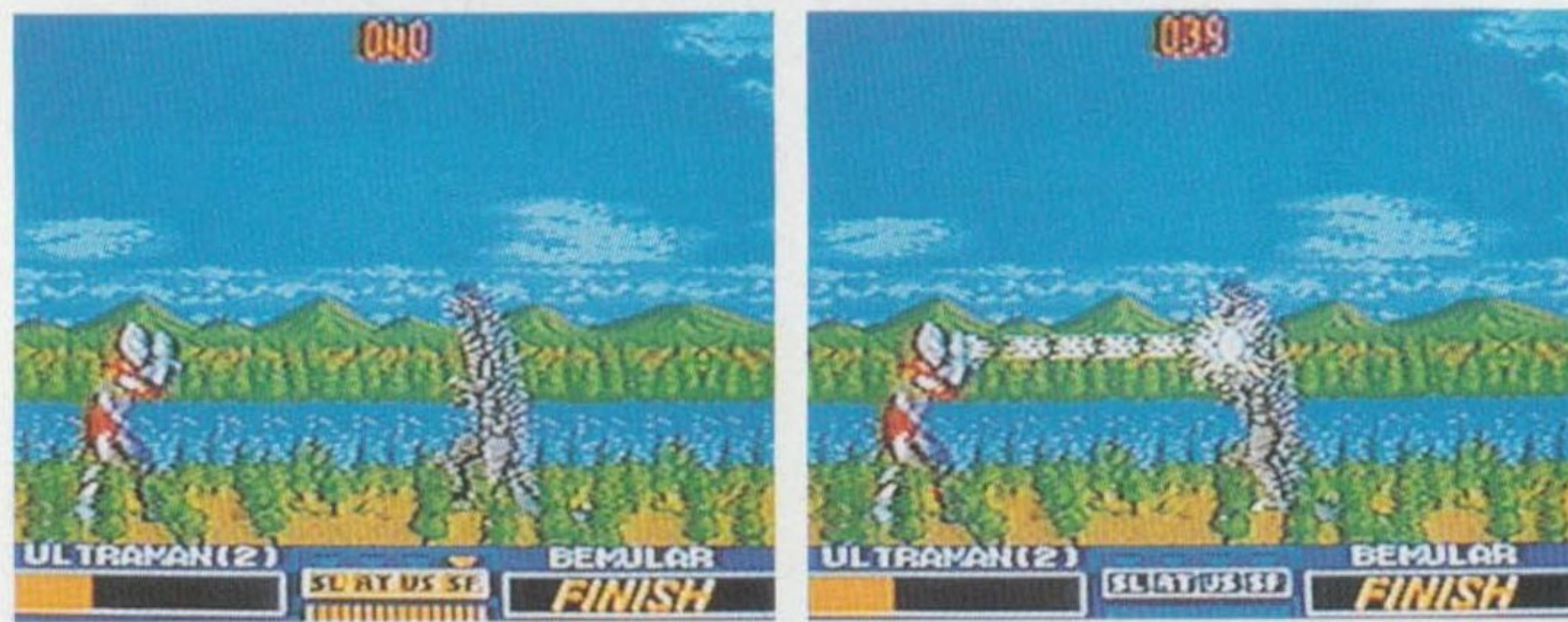
### ●ウルトラスラッシュ(八つ裂き光輪)[US]

スペシウムエネルギーを右手に集中させて作り出す丸ノコ状の光のカッター。



### ●スペシウム光線[SP]

右手のマイナス、左手のプラスエネルギーをクロスすることによってスパークさせ、右手から発射する白色の熱光線。

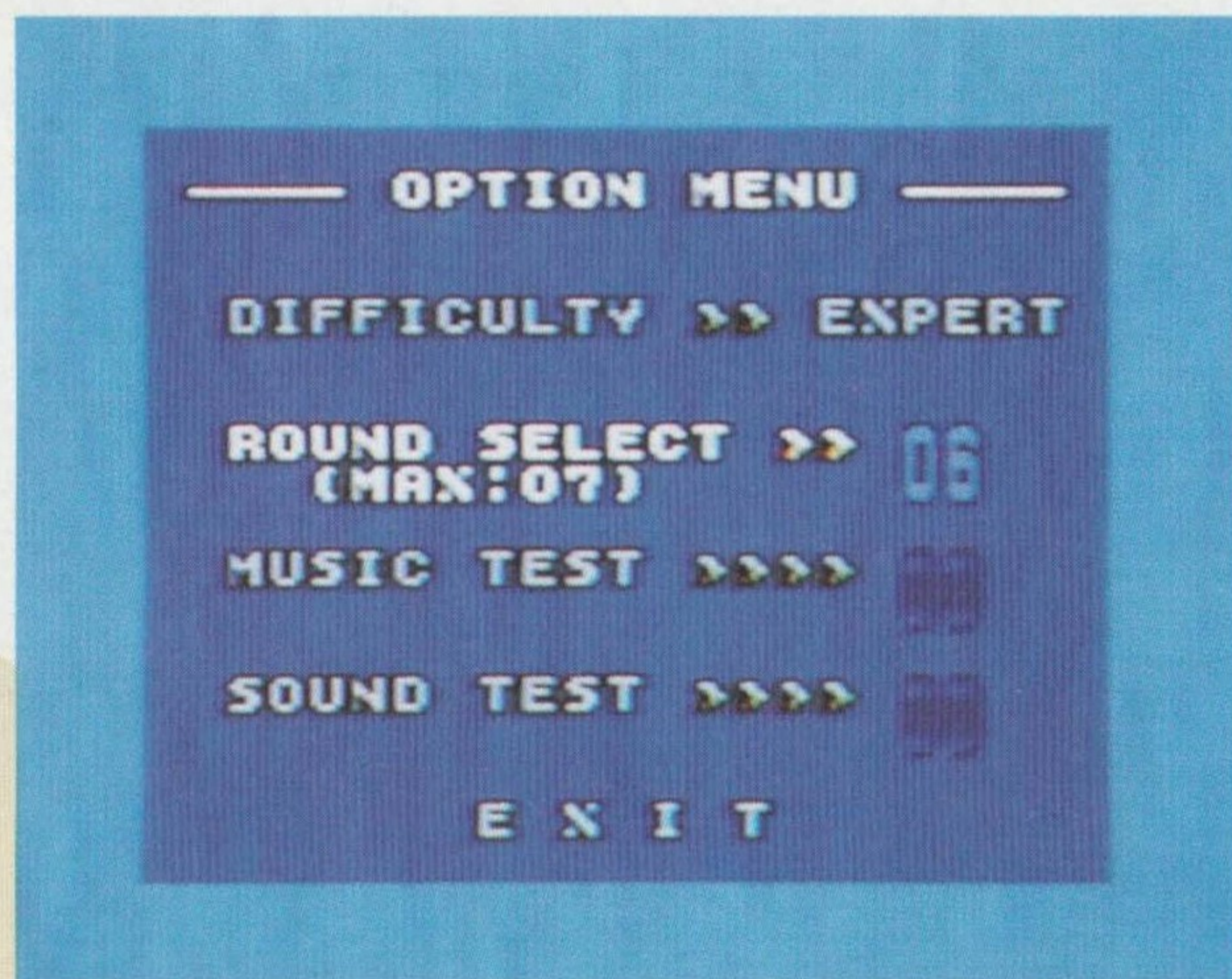




「どうしても怪獣を倒せない！」あるいは  
「怪獣が弱くて物足りない！」という君に!!

タイトル画面時に方向ボタンの上を押しながらスタートボタンを押すとオプション画面があらわれます。それぞれについて方向ボタン上下で項目を選択（方向ボタン左右で変更可能）し、スタートボタンを押して決定してください。

[オプションメニューの設定]



**DIFFICULTY** : 3段階の怪獣の強さが選べます。  
(EASY / 初心者向・NORMAL / 中上級者向・EXPERT / 超上級者向)  
設定後、カーソルをEXITに合わせ、スタートボタンを押すとゲームが始まり、再設定しないかぎりそのレベルが継続します。

**TEST FIGHT** : 各ステージ(クリアしているステージのみ)の試しプレイができます。方向ボタンの上下でステージを選び、スタートボタンを押すとゲームが始まります。FINISHサインが出てスペリウム光線を放つ瞬間、または時間切れや敵に倒されると終了し、オプション画面にもどります。

**SOUND TEST** : ゲーム中のすべての効果音を聞くことができます。

**MUSIC TEST** : ゲーム中に流れるすべてのBGMを聞くことができます。

**EXIT** : タイトル画面にもどる。







●宇宙怪獣ベムラー

身長50メートル・体重2万5千トン

口から青い熱光線を吐き、宇宙の平和を乱す悪魔のような怪獣。遠い宇宙からベムラーを宇宙の墓場に運ぶ途中逃げ出され、M78星雲の宇宙人はそれを追って地球に来た。正義の宇宙人・ウルトラマンの活躍の始まりである。



●地底怪獣テレストン

身長60メートル・体重12万トン

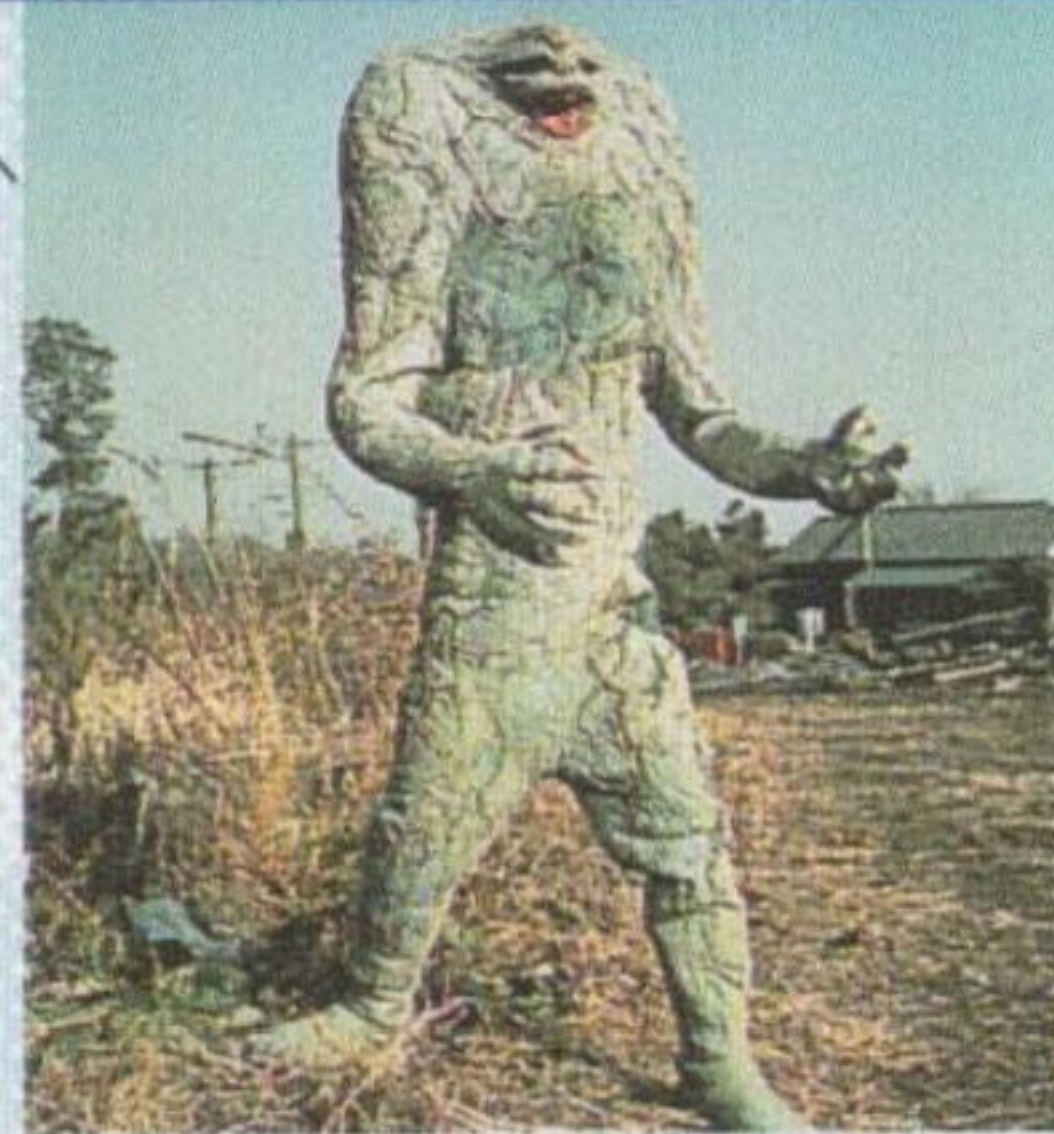
氷河期以前に地殻変動で地下に潜って以来、晴れて太陽の光を浴びることのできる日を待っていた地底人は、地上破壊の尖兵として、地底怪獣テレストンを送った。口から炎を吐きだし、皮膚はナパーム弾もうけつけない凄いやつ。



●棲星怪獣ジャミラ

身長50メートル・体重1万トン

たどりついた星の異常な気候風土の中、怪獣になってしまった宇宙飛行士・ジャミラ。ジャミラは、自分を見捨てた地球の全人類に対する恨みと呪いの心だけを持って帰ってきた。炎で全てを焼きつくしながら、国際平和会議場を狙ったのだ。



●四次元怪獣ブルトン

身長60メートル・体重6万トン

空間をねじ曲げ、四次元の世界に変えたのは、バロン砂漠で拾われた二つの隕石の力だ。この二つの隕石を一緒にすると核融合を起こして一つになり、四次元現象を引き起こす、四次元怪獣ブルトンの誕生となる。



●どくろ怪獣レッドキング

身長45メートル・体重2万トン

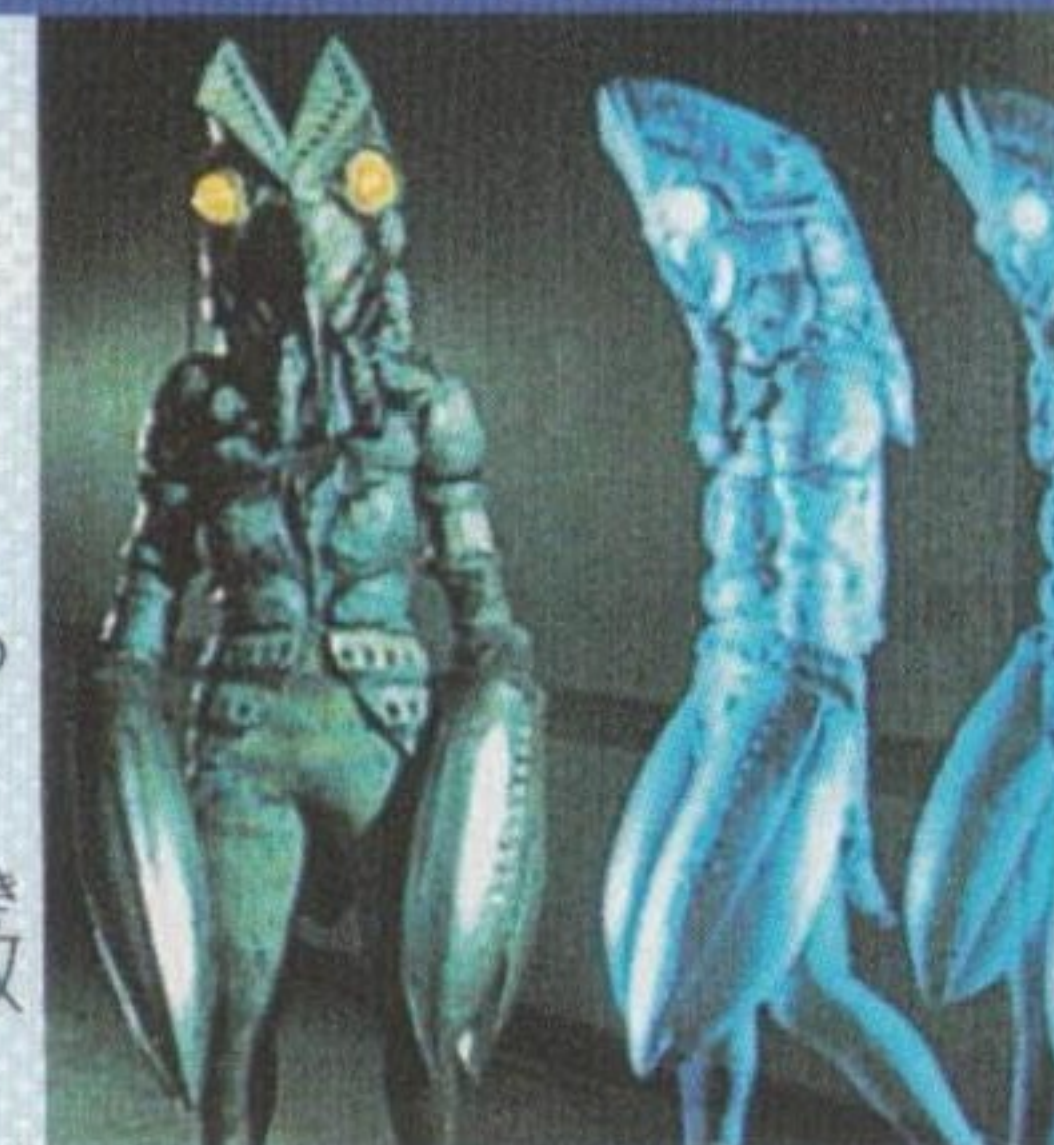
日本アルプスで戦いを繰り広げる、彗星怪獣ドラコと冷凍怪獣ギガス。二匹の激闘と叫び声が、地底で眠るレッドキングを目覚めさせた。凶暴なレッドキングは、ギガスをけちらし、ドラコを倒す、怪力無双の暴れ者である。



●宇宙忍者バルタン星人

身長マイクロ~50メートル・体重0~1万5千トン

故郷は核実験が元で爆発してしまい、宇宙旅行中だったバルタンは帰る場所を失ってしまった。仕方なく生存できる天体を求めてさまよっていたところ地球を発見し、侵略に乗り出した。ハサミから光線を放ち、分身の術で敵を惑わす。





## ●古代怪獣ゴモラ

身長40メートル・体重2万トン

1億5万年程前、ジョンソン島で生まれた。生きたまま万国博古代館に出品されることになったが、空輸中六甲山に落下し、そのショックで強い生命力が蘇った。巨大なシッポをふりまわして、相手を弾き飛ばす攻撃が得意。



## ●悪質宇宙人メフィラス星人

身長2~60メートル・体重40トン~2万トン

自称、紳士。野蛮なことを嫌う知能犯で、欲しいものは緻密な作戦で必ず手に入れる。ある少年に「地球をあげます」と言わせることにより地球征服をもくろみ、強力な念力攻撃でウルトラマンと互角に渡り合った。



## ●怪獣酋長ジェロニモン

身長40メートル・体重3万トン

科特隊とウルトラマンに倒された60匹の怪獣たちを蘇らせる超能力を持つ、怪獣界の首領のような存在。地球攻略の目的はもちろん「復讐」であるが、人間に味方するピグモンまでも生き返らせてしまったのは失敗だった。



## ●宇宙恐竜ゼットン

身長60メートル・体重3万トン

果てしなき宇宙の彼方からウルトラマン抹殺のためにやって来た宇宙怪獣。波状光線、光弾、テレポート等の恐るべき能力の前には、さすがのウルトラマンも太刀打ちできず、ついには倒されてしまった。が、科特隊の新兵器ペンシル爆弾により吹き飛ばされた。



## 使用上のご注意

カートリッジは精密機器ですので、とくに注意してください。

### 電源OFFをまず確認!

カートリッジを抜き差しするときは、必ず、本体の電源スイッチをOFFにしておいてください。電源スイッチをONにしたまま無理に、カートリッジを抜き差しすると、故障の原因になります。

### 端子部には触れないで

カートリッジに強いショックを与えないでください。ぶつけたり、踏んだりするのは厳禁です。また、分解は絶対にしないでください。

### カートリッジはデリケート

カートリッジの端子に触れたり、水に濡らしたりすると、故障の原因になりますので注意してください。

### 保管場所に注意して

カートリッジを保管するときは極端に暑いところや寒いところを避けてください。直射日光の当たるところやストーブの近く、湿気の多いところなども厳禁です。

### 薬品を使って拭かないで

カートリッジの汚れを拭くときに、シンナーやベンジンなどの薬品を使わないでください。

### ゲームで遊ぶときは

長い時間ゲームをしていると、目が疲れます。ゲームで遊ぶときは健康のため、1時間ごとに10分~20分の休憩をとってください。また、テレビ画面からなるべく離れてゲームをしてください。

メガドライブをプロジェクションテレビ（スクリーン投影方式のテレビ）に接続すると、残像光量による画面焼けが生じる可能性があります。そのため、接続しないで下さい。



## お問い合わせ先

ゲームについてのご質問は、**03-5828-3333**  
[受付時間/月～金曜日(除く祝日) 10～16時]にお問い合わせください。

- 電話番号はよく確かめて、おまちがえのないようにしてください。
- 受付時間外の電話はおさげ下さい。
- 東京23区以外の方は、市外局番(03)をお忘れのないようにしてください。

### おことわり

商品の企画、生産には万全の注意をはらっておりますが、ゲーム内容が非常に複雑なために、プログラム上、予期できない不都合が見られる場合がございます。万一、誤動作等を起こすような場合がございます。弊社まで御一報ください。

### お父さま、お母さま方へ(必ずお読みください)

このたびは、マーバの製品をお買い上げいただき、まことにありがとうございます。品質管理には万全を期しておりますが、万一お気付の点がございましたら、お客様相談センターまでお問い合わせください。なお、お問い合わせの際は、住所・氏名(保護者)・電話番号とお子様のお名前・お年も必ずお知らせください。

### お客様相談センター

東京都台東区駒形2-5-5 〒111-81 ☎**03-3847-6666**

- 電話受付時間 月～金曜日(除く祝日)10～16時
- 電話番号はよく確かめて、おまちがえのないようにしてください。



MEGA DRIVE  
T-16023

# ma-ba

製作・発売元 株式会社マーバ

東京都台東区駒形1-4-8 〒111

この商品は(株)セガ・エンタープライゼスがSEGA MEGA DRIVE専用のソフトウェアとして、自社の登録商標 **SEGA** の使用を許諾したものです。

Patents: U.S. Nos. 4,442,486/4,454,594/4,462,076; Europe No. 80244;  
Canada No. 1,183,276; Hong Kong No. 88-4302; Singapore  
No. 88-155; Japan No. 82-205605 (Pending)