

XBOX

LIVE

オンライン対応

SEGA PRESENTS

OutRun²



SEGA[®]

Xbox® 専用ソフトのご使用前に

保護者の方へ

小さなお子さまがご使用になる場合は、必ず保護者の方が一緒に読んで説明をしてあげてください。

注意

- このソフトを使用するときは、部屋を明るくし、目に負担が掛からないようテレビ画面から十分に離れてください。また、健康のため、1時間おきに10~20分の休憩をとり、疲れているときや睡眠不足での使用はおやめください。長時間の使用またはテレビ画面に近づいて使用すると、視力低下の原因となります。
- ごくまれに、光の点滅やビデオゲームによってテレビ画面に表示されるパターンを見ていると、筋肉のけいれんや意識の喪失を起こし、倒れたり近くのものにぶつかるなどしてケガの原因となることがあります。また、こうした経験のない方でも、ビデオゲームをプレイ中にこれらの症状が現れる可能性があります。このような症状や、めまい・吐き気・疲労感・乗り物酔いに似た症状などを感じた場合は、すぐにプレイを中止し、医師の診察を受けてください。
- Xbox コントローラの振動機能を使って、長時間連続してプレイしないでください。健康のため、30分ごとに5分以上の休憩を取ってください。
- Xboxの取扱説明書には、安全性と健康に関する重要な情報が記載されていますので、ソフトを使用する前によくお読みください。

使用上のご注意

- ディスクの両面ともにキズ、汚れや指紋等をつけないよう、扱いには注意してください。また、ディスクを曲げたりセンター孔を大きくしないでください。
- ひび割れ、変形、破損したものを接着剤等で補修したディスクは誤作動や故障の原因になりますので、絶対に使用しないでください。
- 汚れを拭くときは、レンズクリーニング等に使うやわらかい布で、中心部から外周部に向かって放射状に軽く拭き取ってください。なお、シンナーやベンジン等は使わないでください。
- このディスクを一般のDVDプレーヤー等で使用すると、機器の故障やスピーカー等を破損する原因になりますので、絶対に使用しないでください。
- スクリーン投影方式のプロジェクションテレビでXbox ゲームをプレイしないでください。ゲームプレイ中の静止画像がテレビ画面に焼き付けられ、ゲームをプレイしないときでも常にこの静止画像の残影が画面に表示されます。
- 使用しない場合、ディスクをXbox 本体のDVDドライブ内に長期間放置せずに、元のケースに入れ、高温・多湿になる場所を避けて保管してください。
- ご使用になる周辺機器の取扱説明書も併せてお読みください。

SEGA PRESENTS

OutRun²

このたびは、Xbox 専用ソフト「OutRun²」をお買い上げいただき、誠にありがとうございました。ゲームを始める前にこの取扱説明書を必ずお読みください。

通り過ぎていく風の中に揺れる君の髪。
わずかにその香りを感じて、ステアリングを切りタイヤを滑らせる。
上品で癖のある“跳馬”をなだめながら、風になって突き抜ける2人。
フェラーリと、君と、流れていく風景と。

この瞬間が、^{ドライブインプレジャー}最高の喜び。そう、これは夢じゃない。



CONTENTS

操作方法	5
画面の見方	7
ゲームの始め方	8
オプション	10
ゲームタイプ紹介	11
登場人物	18
ステージ紹介	20
登場車種	22
フェラーリを乗りこなすために	25

Xbox Live™ について

Xbox Live を利用することで、オンラインで新しい友人に出会ったり、新しいコンテンツをダウンロードしたり、また、Xbox ボイスコミュニケータを使えばコントローラを持ったままでも対戦相手やチームメイトとゲーム中に音声で会話したりなど、Xbox ならではの楽しみ方が広がります。

Xbox Live をご利用いただく際に別途必要な環境 (本製品には含まれていません)

- ブロードバンド接続環境
- イーサネットケーブル
- Xbox Live サービスのご契約
- Xbox ボイスコミュニケータ

ご注意

●オンラインゲームの動作はご利用の環境により異なる場合があります。また、ご利用いただいているインターネット接続サービスやネットワーク環境によっては、上記以外の環境が必要になる場合もあります。●Xbox Live は、Xbox Live サービスをご契約 (サインアップ) いただいた方だけがご利用になれる有料のオンラインゲームサービスです。サインアップは Xbox 本体から行います。●日本国内にてご利用いただく際には、VISA、Master Card、American Express、JCB のいずれかのロゴマークがあるクレジットカードが必要になります。●Xbox Live に接続する前に Xbox 本体の「取扱説明書」をよくお読みください。

2

ハードウェアを接続する

- 1.はじめに Xbox 本体の「取扱説明書」をよくお読みください。
- 2.Xbox ボイスコミュニケータの「取扱説明書」に従って、正しく取り付けます。
- 3.メモリユニットなどの周辺機器をお使いになる場合は、コントローラ背面にある拡張スロットの下側 (拡張スロット B) に取り付けてください。
- 4.Xbox 本体を直接ブロードバンドに接続するには **4-A** を、ブロードバンド接続を Xbox 本体とパソコンなどで共有するには **4-B** をご覧ください。さらに詳しい情報や、その他の家庭用ネットワークとの接続については、<http://www.xbox.com/jp/live/> をご覧ください。



4-A Xbox 本体を直接ブロードバンドに接続する

ケーブルモデムまたは DSL モデムと Xbox 本体をイーサネットケーブルで接続します。Xbox 本体のネットワーク設定を変更する必要がある場合もあります。

ケーブルまたはDSLモデム

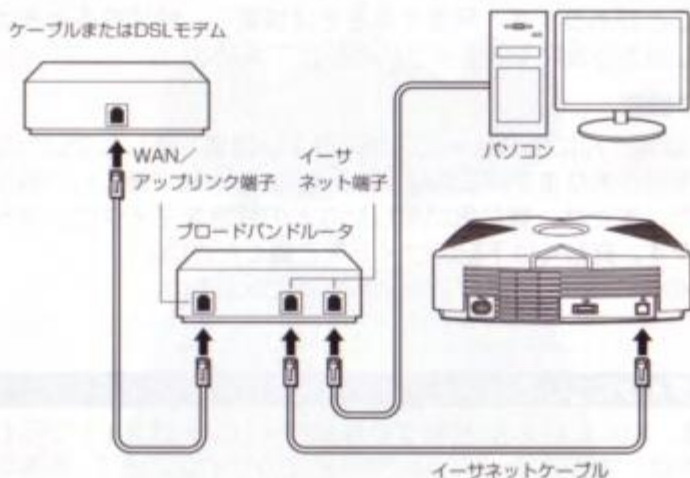


イーサネットケーブル

4-B ブロードバンド接続をXbox 本体とパソコンなどで共有する

ブロードバンドルータを使用すると、ケーブルモデム、DSLモデム、またはその他のブロードバンド環境に、Xbox 本体とパソコンを同時に接続できるようになります。

- ケーブル/DSLモデムのイーサネット端子と、ブロードバンドルータのWANまたはアップリンク端子を接続します。
- パソコンをブロードバンドルータのLAN側で空いているイーサネット端子の1つに接続します。
- Xbox 本体背面のイーサネット端子を、ブロードバンドルータのLAN側で空いているイーサネット端子の1つに接続します。



Xbox Live に接続する

Xbox Live に接続するためには、まず Xbox Live サービスのご契約（サインアップ）が必要です。一度サインアップを行えば、有効期間中は何度でも Xbox Live に接続してオンラインゲームをお楽しみいただけます。サインアップするためには、Xbox 本体がネットワーク（ADSL、CATV などのブロードバンドネットワーク）に接続され、インターネットを利用できる状態になっている必要があります。サインアップについては、「Xbox Live スタータキット」に付属の「Xbox Live スタートマニュアル」をご覧ください。また、詳しくは<http://www.xbox.com/jp/live/>をご覧ください。

通信対戦料金は無料

「OutRun2」の通信対戦料金は無料です。ただしXbox Live 基本サービス利用料は必要になります。

ネットワークマナーを守りましょう

●ゲーム中にリセットをしたり、回線を切断しない

「OutRun2」でオンラインレース中に理由もなくリセットしたり、故意に回線を突然切断するなどの行為は、他のプレイヤーに不快な思いや迷惑をかけるおそれがあります。絶対に避けてください。

●他の人が傷つくような発言をしない

「OutRun2」では、Xbox ボイスコミュニケーターを使用してプレイヤー同士で音声で会話ができます。この「ボイスチャット」はプレイヤー同士が楽しく会話をしながらゲームをするためのコミュニケーションツールです。ただし、現実の会話ではよくある表現でも、顔の知らない初対面の人同士の会話では悪意を持った発言であるかのようにとられることがあります。発言するときは慎重に、受け取るときは寛大に、相手の気持ちを察しながら会話をするように心がけてください。

●フィードバック機能

Xbox Live では皆さんにこのサービスがよりよい環境で楽しんでいただけるよう、フィードバック機能があります。これはXbox Live で一緒に楽しんだ相手について、楽しい思いをした、または、嫌な思いをしたなどの感想をマイクロソフト株式会社に送ることができます。詳しくは下記のサイトをご覧ください。

<http://www.xbox.com/jp/live/service/feedback.htm>

サイレントログインについて

「OutRun2」では、Xbox Live に接続する際にサイレントログインが行われます。サイレントログインとは、すでにXbox Live サービスのサインアップ・利用可能なゲーマータグの取得を済ませており、Xbox 本体がXbox Live に接続できる状態でゲームを開始した場合に、自動的にXbox Live にログインする機能です。

「OutRun2」では、タイトル画面でSTARTボタンを押した際にサイレントログインを行い、ログインに成功した場合はメインメニュー画面にログイン中のゲーマータグ名が一時的に表示されます。手動ログインおよびログアウト方法については、P.15・17をご覧ください。

カスタマサポート

何らかの原因により Xbox Live に接続できなくても、Xbox 本体の分解、改造、修理はしないでください。感電や火災による死亡や大けがの原因となります。接続に関してのお問い合わせは<http://www.xbox.com/jp/live/>をご覧ください。下記の Xbox カスタマサポートまでご連絡ください。

お問い合わせ先

マイクロソフト株式会社

Xbox カスタマサポート 0570-019-602

お使いの電話によってはご利用できない場合があります。

詳しくは次の URL をご覧ください。 <http://www.xbox.com/jp/support/>

受付時間 10:00~18:00 (弊社休業日、土日祝祭日を除く)

操作方法

「OutRun2」は1人用です(オフライン時)。コントローラはXbox 本体前面のコントローラ端子に接続します。コントローラはどの端子に接続してもプレイ可能です。

コントローラ各部の名称

Xbox コントローラ



メニュー操作

項目の選択	左スティック/方向パッド
決定	Aボタン/STARTボタン
戻る	Bボタン/BACKボタン
オプション	Yボタン
プロフィールへ(ゲームタイプ選択時)	Xボタン
ランキングへ(ゲームモード選択時)	Xボタン
ボディカラーの変更(カー選択時)	Xボタン
カードのソート(カード閲覧時→P.14)	Xボタン

レース操作

下記は初期設定時のレース操作方法です。オプションのコントローラセッティングで変更することができます(→P.10)。



ハンドル	左スティック
アクセル	右トリガ
ブレーキ	左トリガ
シフトアップ ^{※1}	Bボタン
シフトダウン ^{※1}	Xボタン
ゴーストカー表示ON/OFF切り替え ^{※2} スナップ写真撮影 ^{※3}	Yボタン
視点変更	黒ボタン
コースメーター表示 ON/OFF切り替え ^{※4}	白ボタン
ポーズ画面表示	STARTボタン

※1：レース開始時にMT(マニュアルトランスミッション)を選択した場合のみ

※2：タイムアタックモード・タイムトライアル・Xbox Live タイムアタックモード時のみ

※3：ミッションモードの“スナップハッピー”時のみ

※4：アウトランチャレンジ時のみ

画面の見方

レース画面の見方

下記はレース中の主な画面です(ゲームモードによって一部表示は異なります)。

アウトランモード時 (→P.11)



※MT選択時には、画面にREVランプが表示されます。REVランプの点灯を目安にシフトアップし、効率よくスピードアップさせていきましょう。

ミッションモード時(→P.12、下はミッション“ノックアウト”での画面)



ポーズ画面

レース中にSTARTボタンを押すとゲームが一時停止し、オプション画面が開きます。ただし、システムリンク(→P.13)やXbox Live アウトランモード(→P.15)でのレース中は、ポーズ画面を開いても一時停止になりません。ポーズ画面でのオプション項目は以下の通りです。

ゲームに戻る……………レースに戻ります。

ゲームロビーに戻る……………ゲームロビー(→P.16)に戻ります。

※Xbox Live アウトランモード・システムリンクプレイ時のみ表示

ゲームを再スタートする……………今のレースを最初からやり直します。

ゲームを終了する……………ゲームを終了してメニュー画面に戻ります。

ゼネラルセッティング……………ゲームの設定画面を開きます(→P.10)。

コントローラセッティング……………操作方法の設定画面を開きます(→P.10)。

Xbox Live……………Xbox Live の設定画面を開きます(→P.10)。

ゲームの始め方

タイトル画面でSTARTボタンを押すと、初めてプレイする場合はOutRun2プロフィール画面が表示されます。すでにOutRun2プロフィールでセーブデータを作成している場合は、メインメニュー画面が表示されます。なお、最低1つはプロフィールを作成しないとゲームを始められません。

OutRun2プロフィール

プレイヤー名を登録して、セーブデータを作成します。セーブデータは8個まで作成可能です。

また、メインメニュー画面でXボタンを押してOutRun2プロフィール画面を開き、別のセーブデータをロードしたり、セーブデータの削除をすることができます。



セーブデータを作成する

プロフィールの空欄を選び、ソフトウェアキーボードでプレイヤー名(英数字15文字以内)を登録すると、そのプレイヤー名でゲームを開始できます。以降このプレイヤー名でレース成績やミッションモードのゲーム進行などがセーブされます。



ソフトウェアキーボードの操作

- DONE …入力したプレイヤー名を決定します。
- SHIFT …英字を大文字/小文字に切り替えます(1文字分)。
- CAPS …英字を大文字/小文字に切り替えます(連続)。
- DEL ……入力した文字を1文字削除します。

別のセーブデータをロードする

プレイヤー名が登録されているプロフィールを選びAボタンを押すと、そのプレイヤー名のセーブデータをロードできます。

セーブデータを削除する

プレイヤー名が登録されているプロフィールを選びXボタンを押すと、そのプレイヤー名のセーブデータを削除できます。

作成したプロフィールのセーブデータは、オートロード(最後にプレイしたプロフィールのセーブデータ)・オートセーブされます。

ゲームタイプ選択

メインメニュー画面では、プレイしたいゲームタイプを選択します。ゲームタイプは以下の3種類です。

アウトランアーケード ……アーケード版と同じタイプです(→P.11)。

アウトランチャレンジ ……Xbox版オリジナルモードです。ミッションをクリアしたりライバル(CPU)に勝つことで、ギャラリーのカードを集めてロックされた車種やBGMを使用することができます(→P.12)。

アウトランXbox Live ……Xbox Live に接続して最大8人の同時プレイが楽しめます。また、自分のベストタイムをアップロードしたり、他のプレイヤーのゴーストカーをダウンロードできます(→P.15)。



カー選択

レースで使用する車を選択します。Xボタンでボディカラーの変更が可能です。錠のマークが付いている車は現在使用できず、アウトランチャレンジ(→P.12)を進めることで使用できるようになります。車の種類については、P.22~24をご覧ください。



シフト選択

シフト選択のタイプを「AT(オートマチックトランスミッション) / MT(マニュアルトランスミッション)」から選択します。



ミュージック選択

レース中に流れるBGMを選択します。アウトランチャレンジ(→P.12)を進めることで、BGMの数を増やすことができます。

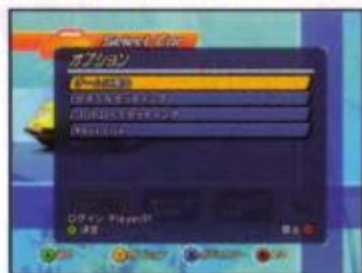


選択するゲームタイプやモードによって、各選択画面の出現順は異なります。

オプション

メニュー画面で Δ ボタンを押すと、オプション画面を開いて、ゲームの設定・操作方法・Xbox Live の設定を変更することができます。設定したいオプション項目を選択してください。なお、「ゲームに戻る」を選ぶか \square ボタンでメニュー画面に戻ります。

各オプション内では \uparrow \downarrow で項目を選び、 \leftarrow \rightarrow で内容を設定してください。 \triangle ボタンで設定を確定します。



ゼネラルセッティング

- SEボリューム ……ゲーム中の効果音などの音量を調整します。
 - BGMボリューム ……ゲーム中に流れるBGMの音量を調整します。
 - 明るさ ……画面の明るさを調整します。
 - タイム設定 ……アウトランアーケード(→P.11)時の制限時間を調整します。
 - スピード表示 ……スピード表示(時速)を「Km/h (キロ)」と「mph (マイル)」から選ぶことができます。
 - ゴーストカー表示 ……タイムアタックモードやタイムトライアル時に、CPUのゴーストカーや、最近プレイした自分のベストタイムで走行するゴーストカーを表示するか設定できます(→P.11、13)。
 - コースメーター表示 ……アウトランチャレンジ(→P.12)時、画面右に現在の位置などを示すコースメーターを表示するかを設定できます。
- ※ \square ボタンでデフォルト(初期設定)に戻すことができます。

10

コントローラセッティング

- コントローラ設定 ……コントローラの操作タイプを選ぶことができます。
- 振動 ……コントローラの振動機能の有無を設定できます。
- ハンドリング ……左スティックによるハンドル操作の感度を設定できます。

Xbox Live

- フレンドリスト ……フレンドリストを表示し、ボイスメッセージの送受信・自分のいるセッションへの招待・フレンドからの招待に対する承諾/拒否・Xbox Live 接続状態の確認・リストからのフレンド削除などができます。なお、フレンドや他のプレイヤーからの送信があった場合は、オプションメニューのXbox Live の横にアイコンが表示されます。
- プレイヤーリスト ……アウトランXbox Live (→P.15)で過去に同じセッションに参加した他のプレイヤーのリストを表示し、フレンドリクエストやフィードバックの送信・プレイヤーミュート(相手との音声による送受信をクローズする)機能などを設定できます。
- オプション ……フレンドから見える自分のXbox Live 接続状態をオフラインにするかの設定、およびXbox ボイスコミュニケータを使用した音声チャット機能を「オート/スピーカー(テレビなどからの音声出力のみ)/イヤースピーカー(Xbox ボイスコミュニケータで音声の送受信)」から選んで設定できます。
※音声の送信は「オート/イヤースピーカー」を選択してXbox ボイスコミュニケータを使用している場合にのみ可能です。

※Xbox Live に接続していない状態でXbox Live を開くと、初めにログインが必要になります(→P.15)。

ゲームタイプ紹介

アウトランアーケード

アウトランアーケードでは、アーケード版と同じゲーム内容をプレイできます。モードは次の3種類です。

アウトランモード

分岐点で自由にステージを選択し(→P.25)、制限時間内にCHECK POINTを通過してゴールを目指すモードです。残りタイムが0になると、ゲームオーバーになります。



ハートアタックモード

助手席の美女のリクエストに応えながら、制限時間内にゴールを目指すモードです。リクエストが出たら、STARTラインからその指示に従ってドライビングしましょう。

指示通りにドライビングするほど、画面右下のハートが貯まっていきます。逆にクラッシュしたりコースアウトすると、ハートは減ってしまいます。

リクエストごとに、貯めたハートの数に応じてランクが表示されます。また、ステージ分岐ごとにランクが集計され、2回目の分岐以降ランクに応じてスペシャルリクエストが発生します。

たくさんのハートを集めて高ランクでのゴールを目指しましょう。



▲「ドリフトして!」



▲ハートを貯めて…



▲ランクAAAを目指そう!

タイムアタックモード

走るルートを選択し、そのルートのベストタイムを目指すモードです。

ゴール地点と、そこに至る分岐ルートを選択します。レースが始まると、そのルートしか走ることができません。

走行中は、最近プレイした自分のベストタイムとワーストタイムのゴーストカーを表示することができます。



アウトランチャレンジ

アウトランチャレンジでは、さまざまなミッションをクリアしてギャラリーのカードを集め、ロックされている車種やBGMを使用したり、隠し要素をオープンにすることができます。また、Xbox 本体同士をイーサネットクロスケーブルで接続して対戦するシステムリンクも楽しめます。

ミッションモード

各ステージに設けられた、全部で101のミッションをクリアしていくモードです。



ミッションの選択

ステージ内のミッションを選択します。ミッションのうち、最後のミッションは他のミッションをクリアしていないと挑戦することができません。

ステージ内のすべてのミッションをクリアすると、次のステージのロックが解除されて挑戦することができます。



ミッションのクリア条件

与えられたミッションの指示に従って走行し、画面右下のランクをA以上にしてゴールするとミッションクリアです。ランクB以下でゴール、または制限時間内にゴールできないと失敗になります。



レースモード

ライバル(CPU)との勝負やタイムトライアル、システムリンクプレイなどを楽しむモードです。

ライバルレース

コース・ルートの種類・ライバル(CPU)の数・トラフィック(交通量)などを選択し、ライバルに勝つことを目的とするモードです。選択できない項目は、ギャラリー(→P.14)のカードを集めていくことで選べるようになります。



タイムトライアル

コース・ルートの種類などを選択し、ベストタイムを目指すモードです。選択できない項目は、ギャラリーのカードを集めていくことで選べるようになります。また、ライバルとなるCPUや、最近プレイした自分のベストタイムのゴーストカーと、共に走行することができます。



システムリンク

別売のXbox システムリンクケーブルやイーサネットクロスケーブルを使って2台のXbox 本体を直接つないだり、3台以上のXbox 本体をハブやイーサネットケーブルを用いて接続すれば、最大4人でのシステムリンクプレイを行うことができます。

接続方法の詳細については、マイクロソフト株式会社にお問い合わせください(→P.4)。



最初に、ホストとなるプレイヤーが「クリエイトゲーム」を選択し、残りのプレイヤーがゲストとなって「ジョインゲーム」を選択します。

ホストは「クリエイトゲーム」でレースをセッティングし、ゲームロビーでゲストを待ちます。一方、ゲストは「ジョインゲーム」でゲームロビーにエントリーします。



レースを始めるまでのくわしいセッティング内容は、アウトランXbox Live のクリエイトゲーム・ゲームロビー(→P.16)と同じになるので、そちらをご覧ください。



ギャラリー

ミッションモードで獲得したカードを確認することができます。



カードを開覧

カード一覧が表示されます。「New!」と表示されているか、すでにオープンになっているカードを選択すると、その内容を見ることができます。X ボタンで「ステージ/シリーズ」でカードをソートできます。



カードには、フェラーリにまつわるコレクションカードや、隠し要素（オープン後、OutRunロゴで表示）をオープンにするボーナスカードがあります。ミッションモードの各ステージをクリアして、全カードのコンプリートを目指しましょう。



隠し要素は、カードを手に入れた後に「New!」をオープンにすることで、ゲームに反映することができます。

ランキング

各ゲームモード選択時にX ボタンを押すと、そのモードのランキングを確認することができます。

←→でモードの切り替え、X ボタンでページアップ、A ボタンでページダウンができます。また、待機中はクリアランク・ベストタイム・使用車種などが切り替わりで表示されます(アウトランアーケードをのぞく)。

※アウトランXbox Live 時のランキング表示や操作について、くわしくはP.17をご覧ください。

Rank	Player Name	Car Model	Score
01	AMZ	Red Bull	1,200,000
02	ORZ	Red Bull	1,200,000
03	R&D	Red Bull	1,200,000
04	AMZ	Red Bull	1,200,000
05	ORZ	Red Bull	1,200,000

アウトランXbox Live

Xbox Live に接続して、最大8人の同時プレイが楽しめます。また、自分のベストタイムをアップロードしたり、他のプレイヤーのゴーストカーと同時に走行することができます。アウトランXbox Live を楽しむには、Xbox Live にサインアップしている必要があります。くわしくは本書のP.2~4および「Xbox Live スタータキット」付属の「Xbox Live スタートマニュアル」をご覧ください。

ログイン

アウトランXbox Live を選択すると、まだXbox Live にログインしていない場合には、ログイン画面が表示されます（「サイレントログイン」についてはP.4参照）。

使用するゲーマータグを選択して、Xbox Live に接続してください（新たにゲーマータグを取得したい場合は「新規 IDの作成」を選択してください）。Xbox Live に接続すると、Xbox Live アウトランモード・Xbox Live タイムアタックモードの2つのモードを選択できます。



Xbox Live アウトランモード

自分がホストとなってレースをセッティングしたり、他のプレイヤーがセッティングしたレースに参加することができます。以下のメニュー項目を選択してください。



クイックサーチ

すでにセッティングされているレースが自動的に選択され、そのゲームロビーにエントリーします。すぐにレースに参加したい場合に選択しましょう。

オプションルサーチ

レース条件を特定して、セッティングされたレースを検索します。レース条件は、クリエイトゲーム（→P.16）の項目と同じになります（一部除く）。

クリエイトゲーム

自分がホストとなってレースをセッティングし、他のプレイヤーにゲストとして参加してもらいます。以下のレースセッティング項目を設定しましょう。

- コース** ……コースを「アウトランコース（先頭のプレイヤーがステージ分岐を選択）／ルートコース（ゴールまでのルートを事前に選択）」から選択します。
- リバース** ……ルートの走行方法を「オフ（順走）／オン（逆走）」から選択します（ギャラリーのボーナスカードでオープンにするまで選択できません）。
- ルート** ……上記のレースタイプで「ルート」を選んだ場合に、走行するルートを選択します。
- カータイプ** ……参加車種を限定するか、「オールタイプ」を選択します。
- プレイ人数** ……最大参加人数を設定します。
- 予約フレンド人数** ……参加人数のうちフレンドのために確保しておく参加枠を設定します。設定した枠には、ホストが招待したフレンドのみがエントリーすることができます。
- ブースト** ……後方を走行するプレイヤーが前方の車を抜きやすくなるハンディキャップの有無を選択します。

ゲームロビー

クリエイトゲームでレースをセッティングするか、ゲストとしてレースに参加すると、ゲームロビーに進みます。ゲームロビーでは以下の項目を選択できます。なお、リストのプレイヤー名の右にスパナのマークが表示されている場合は、そのプレイヤーがセッティング中であることを表します。



- スタート** ……すべての参加プレイヤーが準備を終えている状態で、レースを始めることができます（ホストのみ選択可能）。
- キック** ……レースにエントリーしたプレイヤーを除外することができます（ホストのみ選択可能）。
- レースルール** ……レースルールの変更／確認ができます（ホストのみ選択可能）。
- セッティング** ……カータイプ・ボディカラー・トランスミッション・BGMを選択します。

Xbox Live タイムアタックモード

このモードで走行した自分のベストタイムが、Xbox Live にアップロードされます。ベストタイムを記録した走行の終了後にベストタイムは自動的にアップロードされ、ゴーストカーはアップロードするかを選択できます。



また、このモードではアップロードされている他のプレイヤーのゴーストカーと同時に走行することができます。

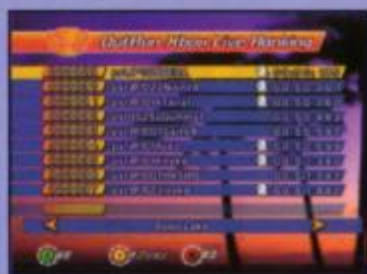
以下の項目を設定し、Xbox Live で他のプレイヤーとベストタイムを競い合いましょう。

- コース ……………コースを「シングルステージ (ステージ1つを走行) / ルート (ゴールまでのルートを走行)」から選択します。
- リバース ……………ルートの走行方法を「オフ (順走) / オン (逆走)」から選択します (ギャラリーのボーナスカードでオープンにするまで選択できません)。
- ルート ……………走行するルートを選択します。
- ゴーストカー表示 ………ゴーストカー表示の有無を設定します。表示する場合は、この項目を選択した状態でAボタンを押してランキングを表示します。Xbox Live にアップロードされているランキングから、ゴーストマーク (ゲーマータグ右に表示) の付いている記録を選択しましょう。

アウトランXbox Live のランキング表示

各ゲームモード選択時にXボタンを押すと、Xbox Live にアップロードされているランキングの閲覧・他のプレイヤーのゴーストカーと対戦・評価の送信ができます。

←⇒でルートの切りかえ、↑↓でページのスクロールができます。また、Xbox Live タイムアタックモードと同じくゴーストマークの付いた記録を選んでゴーストカーと対戦すると、ベストタイムやゴーストカーをXbox Live にアップロードできます。



ログアウト

Xbox Live からログアウトし、アウトランXbox Live を終了します。

アウトランXbox Live の設定 (フレンドリスト表示やフレンドの招待、ボイスチャットなど) は、オプションのXbox Live (→P.10)で行うことができます。

登場人物



18

Alberto (アルベルト)

フェラーリを乗りこなす本作のドライバー。少し軽めな感じをうける外見をしているが、決める時は決める性格。類まれなドライビングセンスを持つ。

Jennifer (ジェニファー)

アウトランアーケードのアウトランモードで登場するパートナー。ワガママでいつもスリルを求めている超大金持ちのお嬢様。アルベルトとは恋人関係で、フェラーリは彼女が買い与えたものである。彼のドライビングテクニックに目をつけ、助手席に座るのを楽しみにしている。



Clarissa (クラリッサ)

アウトランアーケードのハートアタックモードで登場するパートナー。

車に乗る事が好きで、スリル大好き。アルベルトに多くのドライビングテクニックを要求するが、甘え上手なので嫌われる事がない、嫌味のないセクシーさを持つ女性。

Holly (ホリー)

アウトランチャレンジのミッションモードで登場するパートナー。

助手席から様々なリクエストでアルベルトを翻弄する。彼女のスリル溢れるミッションに応えてくれるドライバーが大好き。アルベルトにも好意を抱いているが、簡単に彼の魅力の虜になってしまう様な事のない、ちょっと勝気で自立心の強い女性。

ステージ紹介



20

1A パーム ビーチ Palm Beach

椰子の木が立ち並び灼熱の太陽がふりそそぐビーチ



2A ディープレイク Deep Lake

石橋が架かる美しく大きな湖



2B アルペン Alpine

険しい山越えの道



3A キャッスルウォール Castle Wall

中世を感じさせる古城が建ち並ぶ



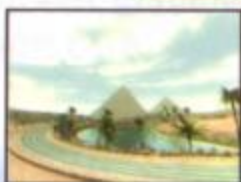
3B コニフェラスフォレスト Coniferous Forest

常緑並木のすき間から太陽の光が差し込む



3C デザート Desert

広大な砂漠の中に巨大なピラミッドやオアシスが存在する



4A Cloudy Highland

層積雲に覆われた広大な草原



4B Industrial Complex

近代化が進む工業地帯



4C Snow Mountain

雲を突き抜けるほどの高度を誇る大雪山



4D Ghost Forest

濃い霧に覆われた暗い森



5A Tulip Garden

春の心地よい風に揺られる風車が立ち並ぶチューリップ畑



5B Metropolis

タワーなど立ち並ぶ目抜き通り、光り輝く大都市の夜景



5C Ancient Ruins

かつて貿易都市として栄えたと言われる巨大遺跡



5D Imperial Avenue

夕方の帝国大通りに当時の雰囲気をもつコロッセウムが建つ



5E Cape Way

美しい青い海と白壁の家々が立ち並び、丘の上には神殿が見える



登場車種

Dino 246 GTS

初心者向け 5速シフト

加速度 ■■■■■■■■■■

ハンドリング ■■■■■■■■■■

最高速 ■■■■■■■■■■

全長×全幅×全高：4235×1700×1135mm

ホイールベース：2340mm

車両重量：1080kg

総排気量：2418cc

エンジン型式：65°V型6気筒

最高出力：195PS/7600r.p.m.



1972年式モデル。フェラーリ社創始者エンツォ・フェラーリの息子ディーノの名を付けた、サイズ・総排気量など小型だがスタイルやハンドリングに優れたフェラーリ。

365 GTS/4 Daytona

初心者向け 5速シフト

加速度 ■■■■■■■■■■

ハンドリング ■■■■■■■■■■

最高速 ■■■■■■■■■■

全長×全幅×全高：4425×1760×1245mm

ホイールベース：2400mm

車両重量：1200kg

総排気量：4390cc

エンジン型式：60°V型12気筒

最高出力：352PS/7500r.p.m.



1971年式モデル。1967年に「デイトナ24時間レース」で3台のフェラーリが並んでゴールをする「1-2-3フィニッシュ」を決めたことから、デイトナの愛称が広く親しまれた。

F50

中級者向け 6速シフト

加速度 ■■■■■■■■■■

ハンドリング ■■■■■■■■■■

最高速 ■■■■■■■■■■

全長×全幅×全高：4480×1986×1120mm

ホイールベース：2580mm

車両重量：1350kg

総排気量：4700cc

エンジン型式：65°V型12気筒

最高出力：520PS/8500r.p.m.



1995年式モデル。フェラーリの創立50周年を記念して作られた。当時フェラーリ史上最もF1に近いモデルとして作られ「公道を走るフェラーリF1」といわれている。97年までにわずか349台が限定生産された。

360 Spider

中級者向け 6速シフト

加速度 ■■■■■■■■■■

ハンドリング ■■■■■■■■■■

最高速 ■■■■■■■■■■

全長×全幅×全高：4477×1922×1235mm

ホイールベース：2600mm

車両重量：1450kg

総排気量：3586cc

エンジン型式：90°V型8気筒

最高出力：400PS/8500r.p.m.



2000年式モデル。フェラーリ8気筒モデルがF355から360 Modenaへと次世代交代し、2000年ジュネーブ・モーターショーで発表されたのが 360 Spider。キャビン背後に固定式ロールバーを備え、魅力的な存在感を放つオープンスタイルを形成している。

288 GTO

中級者向け 5速シフト

加速度 ■■■■■■■■■■

ハンドリング ■■■■■■■■■■

最高速 ■■■■■■■■■■

全長×全幅×全高：4225×1850×1150mm

ホイールベース：2450mm

車両重量：1160kg

総排気量：2855cc

エンジン型式：90°V型8気筒

最高出力：400PS/7000r.p.m.



1984年式モデル。フェラーリにとって忘れられない名車である288 GTOは1984年ジュネーブ・モーターショーで発表された。不朽の最高傑作、フェラーリ 250 GTOからちょうど20年、この 288 GTO も同じ「ホモロゲーション(レース用の認定)」を取得する為の特別モデルで作られた(FIAグループB参戦規定を満たすためのベースモデル)。

Testarossa

中級者向け 5速シフト

加速度 ■■■■■■■■■■

ハンドリング ■■■■■■■■■■

最高速 ■■■■■■■■■■

全長×全幅×全高：4485×1976×1130mm

ホイールベース：2550mm

車両重量：1506kg

総排気量：4943cc

エンジン型式：180°V型12気筒

最高出力：390PS/6300r.p.m.



1984年式モデル。圧倒的な存在感。鮮やかなフォルムの美しさ。走る姿だけでなく、停まってもフェラーリの存在感を感じさせる。テスタロッサ以降のフェラーリの美点は、ここに確立されたといっている。

F40

上級者向け 5速シフト

加速度 ■■■■■■□□□□

ハンドリング ■■■■■■□□□□

最高速 ■■■■■■■■■■

全長×全幅×全高：4430×1980×1130mm

ホイールベース：2450mm

車両重量：1100kg

総排気量：2936cc

エンジン型式：90°V型8気筒

最高出力：478PS/7000r.p.m.



1987年式モデル。「フェラーリ史上もっとも過激なロードカー」と呼ばれる。1987年7月に行われたプレス・コンファレンスで、フェラーリ社創始者エンツォ・フェラーリ自らによって発表された。一般路上で走れ、そのままレースにも参加できてしまうようなフェラーリ伝統に則ったクルマを再び作れないだろうか、というエンツォの提案を受けフェラーリ 288 GTO からメカニズムを受け継いで、フェラーリ F40 は形づくられた。

Enzo Ferrari

上級者向け 6速シフト

加速度 ■■■■■■□□□□

ハンドリング ■■■■■■□□□□

最高速 ■■■■■■■■■■

全長×全幅×全高：4702×2035×1147mm

ホイールベース：2650mm

車両重量：1255kg

総排気量：5998cc

エンジン型式：65°V型12気筒

最高出力：660PS/7800r.p.m.



2003年式モデル。フェラーリ社創始者の名を付けたエンツォ・フェラーリ。F40、F50 に続く最新プレミアムモデルとして2002年バリ・サロンで発表された。F1で得たテクノロジーを余すことなく盛り込むと共に、快適性をも両立させた超弩級スポーツ。当初349台の限定生産の予定だったが、世界中のフェラーリファンからの声に応え、最終的に399台が作られることになった。

※掲載しているスペックは実際の車のものであり、ゲーム中の走行に忠実に反映されているものではありません。

フェラーリを乗りこなすために

ドリフト

コーナーによっては、以下の操作でドリフトすることで上手く曲がるすることができます。また、ハートアタックモードやミッションモードでリクエストされる場合があるので、ドリフトはマスターしましょう。ただし、ドリフトすることで必ずしもベストタイムが出るとは限りません。状況に応じて通常のコーナーリングと使い分けることで、より良いタイムを出すことができます。



ブレーキドリフト

アクセルを離すと同時に、ブレーキを踏みます。即座にハンドルをコーナー方向に大きく切り、ブレーキを離してアクセルを踏みます。

ギアドリフト

MT選択時には、ブレーキ操作以外でもドリフトすることができます。5速か6速で走行している時、コーナーの手前でシフトダウン、アップと素早く操作し、即座にハンドルをコーナー方向に大きく切ります。

ステージ選択

アウトランアーケードのアウトランモードなど、レース中に分岐でステージ選択してゴールを目指すレースタイプでは、左に進むとEASY(やさしい)、右に進むとHARD(難しい)ステージになります。また、他プレイヤーやライバル(CPU)との対戦時は、分岐でのステージ選択はトップの車が選んだステージになります。自分のドライビングテクニックに合わせて、ステージを選択していくとよいでしょう。



ミッションモード

ミッションをクリアするには、そのミッションに適した車選びやドライビングテクニックが重要です。101のミッションをすべてクリアすると、あの伝説に出会えるかも…!?



※本モードでは表示の都合上ゲーム中に色むらなど発生することがございますが異常ではありません。

SEGA PRESENTS

OutRun 2



The beautiful journey

© SEGA, 2003-2005

All trade marks used with permission of the owners. AMD, the AMD ARROW logo and combinations thereof are trademarks of Advanced Micro Devices, Inc.

Ferrari

OFFICIAL LICENSED PRODUCT

この商品に関するお問い合わせ先

株式会社セガ 〒144-8531 東京都大田区羽田1-2-12

セガ カスタマーサポート ナビダイヤル **0570-000-353**

ゲームの内容や攻略法に関するお問い合わせにはお答えしておりません。
受付時間 10:00~17:00 月~金(祝日及び弊社指定休日を除く)
※0570より省略せずにおかけください。※通話料がかかります。

本製品は、日本国内で、[NTSC-J] が記載されている日本国内仕様のXbox本体のみでお使いいただけます。許諾を得ずに、複製、改変、リバースエンジニアリング、配備、公共の場における実演、レンタル、商業目的での使用、またはコピーガードの解除を行うことは固く禁じられております。これらを行った場合には、法的措置を取ることがありますので、ご注意ください。

Xbox Live をご使用前には、必ずXbox Liveの使用条件をお読みください。ご使用に際しては、VISA、Master Card、American Express、JCBのロゴマークがあるクレジットカードが必要になります。また、別途、ブロードバンド接続環境、イーサネットケーブル、Xbox Liveサービスのご契約、Xboxボイスコミュニケーターが必要になります。オンラインゲームのパフォーマンスはご利用のインターネット接続のスピードやネットワーク環境によっては、上記以外のハードウェアが必要になる場合もございます。Any unauthorized reproduction, modification, reverse engineering, transmission, public broadcast, rental and/or business use is prohibited. Removal of the copyguard is strictly forbidden. All rights shall be enforced to the fullest extent under the law.

※弊社の商品は、常に調査・研究・改良の努力を行っておりますので、お買い求めのソフトと印刷物の内容が一部異なる場合があります。あらかじめご了承ください。

SEGA is a registered trademark of Sega Corporation.

禁 無 断 転 載

683-00099

SEGA®

株式会社セガの公式サイトです。

セガ 公式サイト

最新ゲーム情報からアミューズメント施設の情報、会社案内までいろいろな情報が満載。BBSなどのコミュニティも充実!

<http://sega.jp/>

SEGA DIRECT

株式会社セガの公式ショッピングサイトです。

セガダイレクト

ゲームソフトやグッズ、攻略本、音楽CDなどゲーム関連商品が豊富な品揃え! オリジナル商品やポイントサービスもあります。

<http://segadirect.jp/>

Microsoft, Xbox, Xbox ロゴ, Xbox Live, Live ロゴは、米国 Microsoft Corporation の米国およびその他の国における登録商標または商標であり、Microsoftの許可を得て使用しています。

V3N-00001 / V3N-00002 SE054C01