

COMPACT
disc

取扱説明書

SEGA SATURN™



闘神伝™

Ultimate Revenge Attack

U R A

Ultimate Revenge Attack
 He speaks little. For this man, possessed with the desire for revenge, words have no meaning. Words, emotion, hope for the future—all gone and all meaningless. The only motivation remaining for him is that of revenge... This man whose name is Ripper—who does he fight for? He now prepares to face the ultimate battle to the death.



© TAKARA CO., LTD. 1996. MADE IN JAPAN



ごあいさつ

このたびは、タカラのセガサターン専用ソフト「闘神伝URA」を、お買い上げいただきまして誠にありがとうございます。ご使用前に、注意表示、警告、取扱いかた、使用上のご注意など、この「取扱説明書」をよくお読みいただき、正しい使用方法でご愛用ください。なお、この「取扱説明書」は大切に保管してください。

- パッケージ及び取扱説明書に使用している画面写真は、開発段階のものになっており商品と一部異なる場合がありますのでご了承ください。
- ゲーム内容についての電話でのお問い合わせは、一切、お答えできませんのでご了承ください。
- 商品には万全の注意をはらっておりますが、プログラム上、予期できない不都合が発見される場合がありますので、万一誤動作等を起こすような場合がございます。弊社まで、ご一報くださいますようお願いいたします。

⚠ 注意 (ちゅうい)

保護者の方へ 必ずお読みください

- 取扱説明書を必ず読んでから使用してください。
- 遊びすぎに注意して目を大切にしましょう。
- 健康のため、ゲーム画面からできるだけ離れてご使用ください。
- 長時間使用するときは、適度に休憩してください。めやすとして1時間ごとに10~20分の小休止をおすすめします。
- セガサターンをプロジェクションテレビ (スクリーン投影方式のテレビ) に接続すると、残像光量による画面焼けが生じる可能性があるため、接続しないでください。

とう しん でん 闘神伝

ULTIMATE REVENGE ATTACK STORY

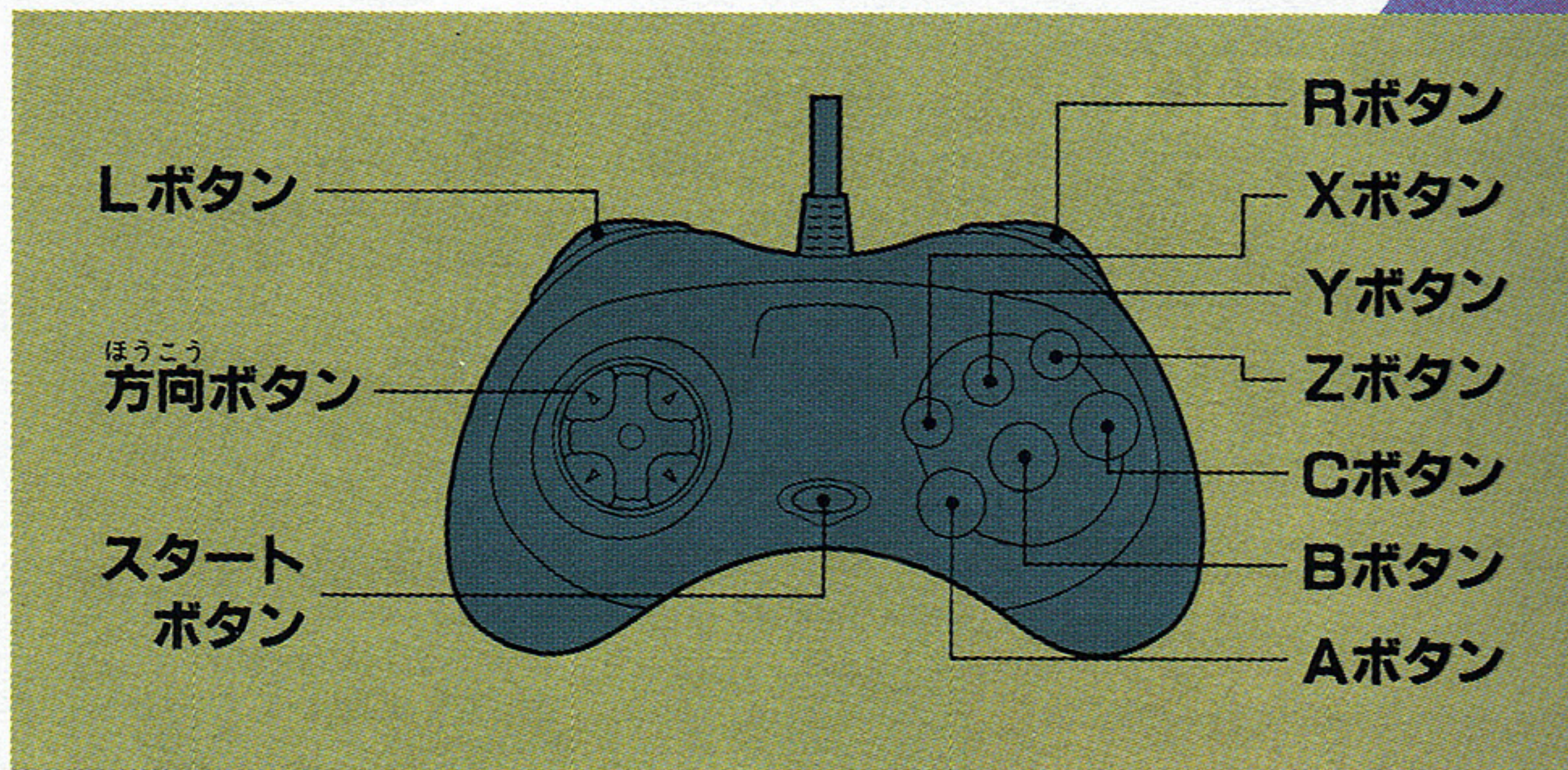
かくとう か ちゆうしん せ かいじゆう きようしゃ ねら りよう き さつ
格闘家を中心とし、世界中の強者を狙った「猟奇殺
じん じ けん えいり はもの ざんさつ もくげきしゃ
人事件」鋭利な刃物でターゲットを斬殺、目撃者は
たとえ女、子供であろうとも容赦なく抹殺する犯人
は動機、目的すら判明せず、現場警察当局を困惑さ
せた。インターポールは、この世界中で頻発する
「奇怪な犯行」が、半年前に起こった「闘神兵計画
ごうだつ じ けん たん はつ だんてい
強奪事件」に端を発していると断定。
はんとしまえ はんざいぼう し けんきゆう かさ
半年前、インターポールが犯罪防止のため研究を重
ねていた「闘神兵=人造人間」の開発。一人の科学
者の偶発的事故により完成したその計画は、完成直
後強奪された。犯人の目的は「闘神兵」完成に必要な
な「戦闘データ」の収集。ハイテンションの戦闘の
なか せいちよう あいて さが もと どうしんへい たい
中で成長し、相手を探し求める「闘神兵」に対し、
インターポールは極秘裏に捜査を開始した。
どうしんへいやくしん なか しとう こ もの みずか
闘神兵躍進の中でその死闘に巻き込まれる者、自ら
しとう と こ もの どうしんへいけいかく
死闘のなかに飛び込んでいく者、「闘神兵計画」を
ねら そしき うんめい いた みぞう
狙う組織……それぞれの運命の糸は、いま未曾有の
しとう む はじ
死闘へと向かい始める。

CONTENTS

もくじ
目次

とうしんでん 闘神伝ストーリー	2
コントロールパッドの操作	3
キャラクターの操作	4
キャラクターの特殊操作	5
ゲーム画面の説明	9
ゲームのルール	10
プレイヤー 1Pゲームの遊び方	11
VSゲームの遊び方	12
オプション	13
キャラクター相関図	15
キャラクタープロフィール&コマンド	17
こうりやく 攻略のヒント	28

コントロールドパッドの操作 そう さ



とうしんでん
「闘神伝URA」でプレイヤー
どうし たいせん おこな
同士の対戦を行うときは、
べつう
別売りのコントロールドパッド
をか もと
をお買い求めください。

とうしんでん
「闘神伝URA」ではセガサタンのコントロールドパッドを次のように操作します。

- ほうこう
方向ボタン..... ①タイトル画面でゲームモードの選択
②オプション画面で各設定の変更
③戦闘中画面でキャラクターの移動を操作
- X・Yボタン..... 武器による攻撃を行います。
- A・Bボタン..... 蹴りによる攻撃を行います。
- L・Rボタン..... 側転のアクションを行います。
- Z・Cボタン..... このボタンだけで、必殺技を繰り出す事ができます。
- スタートボタン..... ①タイトル画面でゲームスタートとゲームモードの決定
②オプション画面でタイトル画面に戻ります。
③戦闘中画面でポーズをかけます。もう1度押しとポーズが解除されます。
④1Pモードをプレイ中に戦闘中画面で、使用していないコントロールドパッドからゲームに途中参加できます。

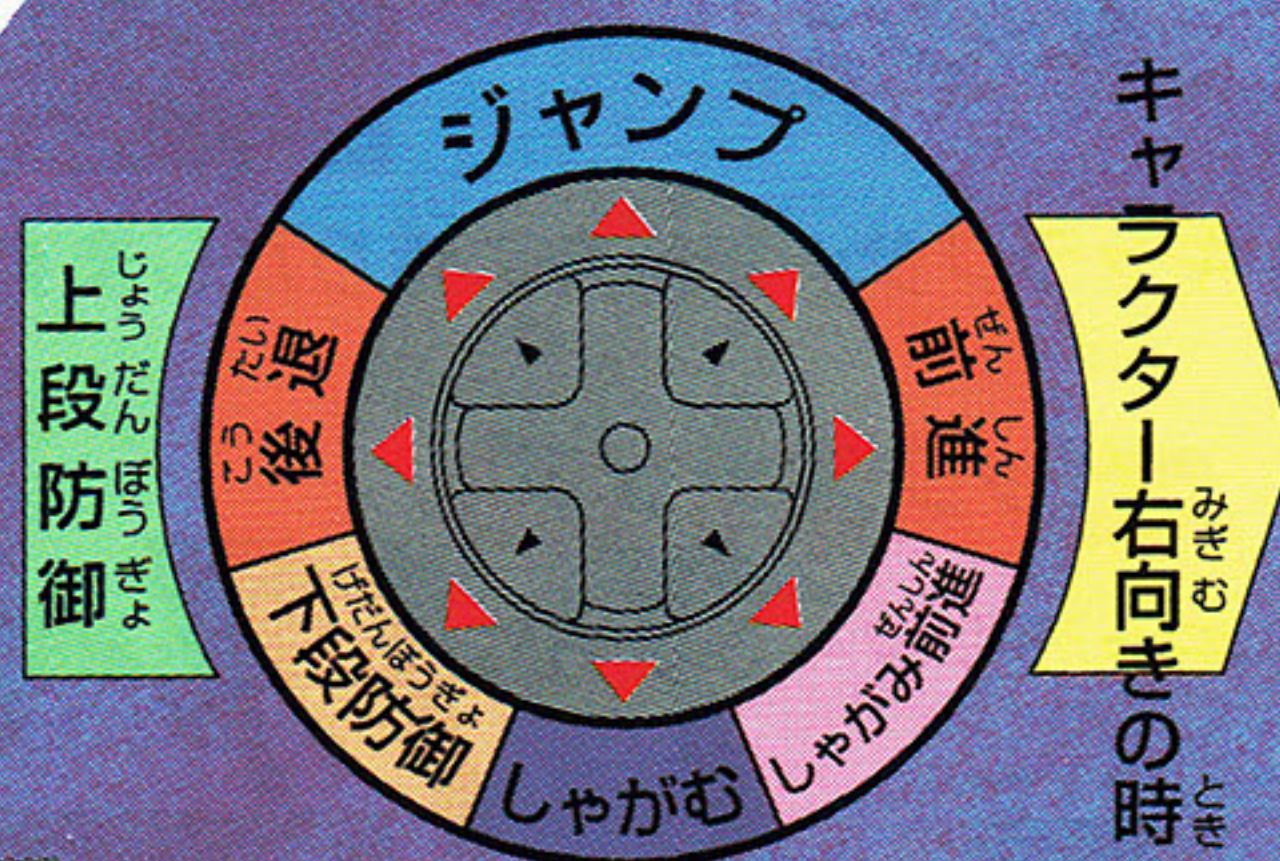
※ボタンは全て
しよき せつてい
初期設定の
ばあい
場合です。

キャラクターの操作

各ボタンでの操作

攻撃の威力について

攻撃には「弱威力」「強威力」の2種類があります。弱威力攻撃はスキが小さく素早い攻撃ですが、与えるダメージは小さいものです。反対に強威力は与えるダメージが大きいのですが、モーションも大きくスキの多い攻撃です。また必殺技でも「弱威力」「強威力」では、攻撃やスピード、効果が違ってきます。状況に応じて「弱威力」「強威力」を上手く使い分けて敵を攻撃してください。



	弱威力	強威力
武器	X	Y
蹴り	A	B

防御について

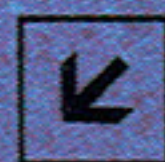
自分のキャラクターが地上にいて攻撃していない時に、方向ボタンを敵と反対側にいれることで、敵の攻撃を防御することができます。防御には「上段防御」と「下段防御」があります。通常攻撃は防御できればダメージを受けませんが、必殺技は防御できてもある程度のダメージを受けてしまいます。投げ技を防御することはできません。

上段防御



必殺技と立っている敵の攻撃やジャンプ攻撃を防御します。

下段防御



必殺技としゃがんでいる敵の攻撃や、中段攻撃を防御します。キャラクター

の通常攻撃、必殺技攻撃の中には、立った状態からの攻撃でも足元へ攻撃するので、下段防御でなければ防げない攻撃や、しゃがんだ状態からの攻撃でも上段防御でしか防げない攻撃があります。

各キャラクターの攻撃をよく見極めてください。

* コマンドは全てキャラクターが右向きの時

とく しゅ そう さ 持 殊 操 作

ダッシュ

→→ (2回目は押しっぱなし)

キャラクターが前方に走りだします。敵との間合いを素早く詰めることができます。

バックステップ

←←

キャラクターが後方に飛び退きます。

側転

R(手前側転) または L(奥側転)

キャラクターが側転して、横方向に移動します。敵の攻撃をかわすことができます。

飛び込み側転

→+R(手前前方飛び込み側転) →+L(奥前方飛び込み側転)

キャラクターが斜め前方に、飛び込みながら移動します。敵の攻撃をかわしながら間合いを詰めることができます。

ダッシュかわし

→→+R(手前かわし) →→+L(奥かわし)

キャラクターは、側転行動を行わずに、横に移動します。敵の攻撃を遠距離で素早くかわしたり、敵の攻撃を近距離でかわし、攻撃をすることができます。

ダッシュ攻撃

ダッシュ中に、攻撃ボタンを押すことにより、ダッシュ攻撃(突進攻撃)を行うことができます。相手との間合いをいっせいに詰めながらの攻撃を行うことができます。

→→+X ダッシュ弱武器攻撃
→→+Y ダッシュ強武器攻撃
→→+A ダッシュ弱キック攻撃
→→+B ダッシュ強キック攻撃

ダウン状態からの起き上がり

ダウンしてしまった時、右記のようにコマンドを入力する事により、さまざまな起き上がり方をします。次の闘いに有利になる起き上がり方を、状況に合わせて使用してください。

- なにもしない……………通常起き上がり
- R……………手前側転起き上がり
- L……………奥側転起き上がり
- 方向ボタンを頭方向……………頭方向起き上がり
- 方向ボタンを足方向……………足方向起き上がり
- 方向ボタンを↑……………ジャンプ起き上がり
- X・Y・A・Bのいずれかを連打……………ダウン回復を早める

* 闘技場の端のほうでは、場外に落ちないように、自動的に起き上がり方向が、決定されます。

投げ技

相手と接近した時に、方向ボタンを敵と反対方向にいれながら、強威力攻撃（初期設定はYかB）ボタンを押します。相手を投げます。投げ技の間合いは、相手の攻撃を受けやすいですが、投げ技が成功すると相手に大ダメージをおわせることができます。

接近時 ←+YまたはB

とく しゅ そう さ 特殊操作

ダウン攻撃

相手ダウン時 X+A 近距離ダウン攻撃 (デュークは挑発)

相手ダウン時 Y+B 遠距離ダウン攻撃 (デュークは挑発)

相手をダウンさせた時に、2つの弱攻撃ボタンや2つの強攻撃ボタンを同時に押します。ダウンした相手を攻撃してダメージをあたえることができます。

相手がダウンしている時は攻撃されません。できるだけ相手にダメージをあたえ、闘いを有利にすることができます。ただし、騎士道精神を重んじるデュークは、ダウン攻撃をしません。

背面攻撃

闘いの最中に相手の背面に回り込んでしまう場合があります。この時、武器攻撃ボタンやキック攻撃ボタンを押します。

自分のキャラの背面(後ろ)に対して攻撃することができます。相手をジャンプで飛び越えた後などに、後ろに攻撃したりすることができます。

挑発

自分のキャラクターが相手を挑発します。

相手背面時 XまたはY 背面武器攻撃

相手背面時 AまたはB 背面キック攻撃

相手背面時 ↓要素+XまたはY 下段背面武器攻撃

相手背面時 ↓要素+AまたはB 下段背面キック攻撃

X・Y・Z同時押し

* コマンドは全てキャラクターが右向きの時

ひっさつわざ 必殺技

各キャラクターごと、独自の武術スタイルの中から生まれた、一撃必殺の技。
(キャラクター紹介のページをご覧ください。)

きゅうきよくほうぎ 究極宝技

オーバードライブゲージが、点滅している時のみ、使用できる、究極の必殺技。(キャラクター紹介ページの⑨を見てください。)
オーバードライブゲージについての説明はP.9を見てください。)

OVERDRIVE

ひでんひっさつわざ 秘伝必殺技

自分の体力が、残り少なくなり、体力ゲージが赤く点滅した時、最後の力をふりしぼって出す事のできる強力な必殺技。
(キャラクター紹介ページの⑩を見てください。)

TIME
00:00

いっぱつひっさつわざ 一発必殺技

一部の必殺技、究極宝技、秘伝必殺技等を、複雑な方向ボタンのコマンド入力をしないで出すことができる方法です。(初期設定ではZ・Cのボタンで必殺技をだします。)

初心者の方や、コマンド入力の苦手な方でも、必殺技をどんどん使うことができます。

(キャラクター紹介ページを見てください。)

Z・Cボタンを同時押しで、究極宝技、秘伝必殺技、必殺技がでます。オーバードライブ点滅、体力ゲージ点滅の順に優先して技をだします。(例 2つのゲージが点滅している時に、Z・Cボタンを同時押しだと、究極宝技がでます。)

ゲーム画面の説明

① 1P体力ゲージ：1Pキャラクターがダメージを受けるごとにゲージが減ります。体力ゲージがなくなるとノックアウト負けです。

② 2P体力ゲージ：2Pの体力ゲージです。

③ 残り時間：勝負の残り制限時間を表示します。

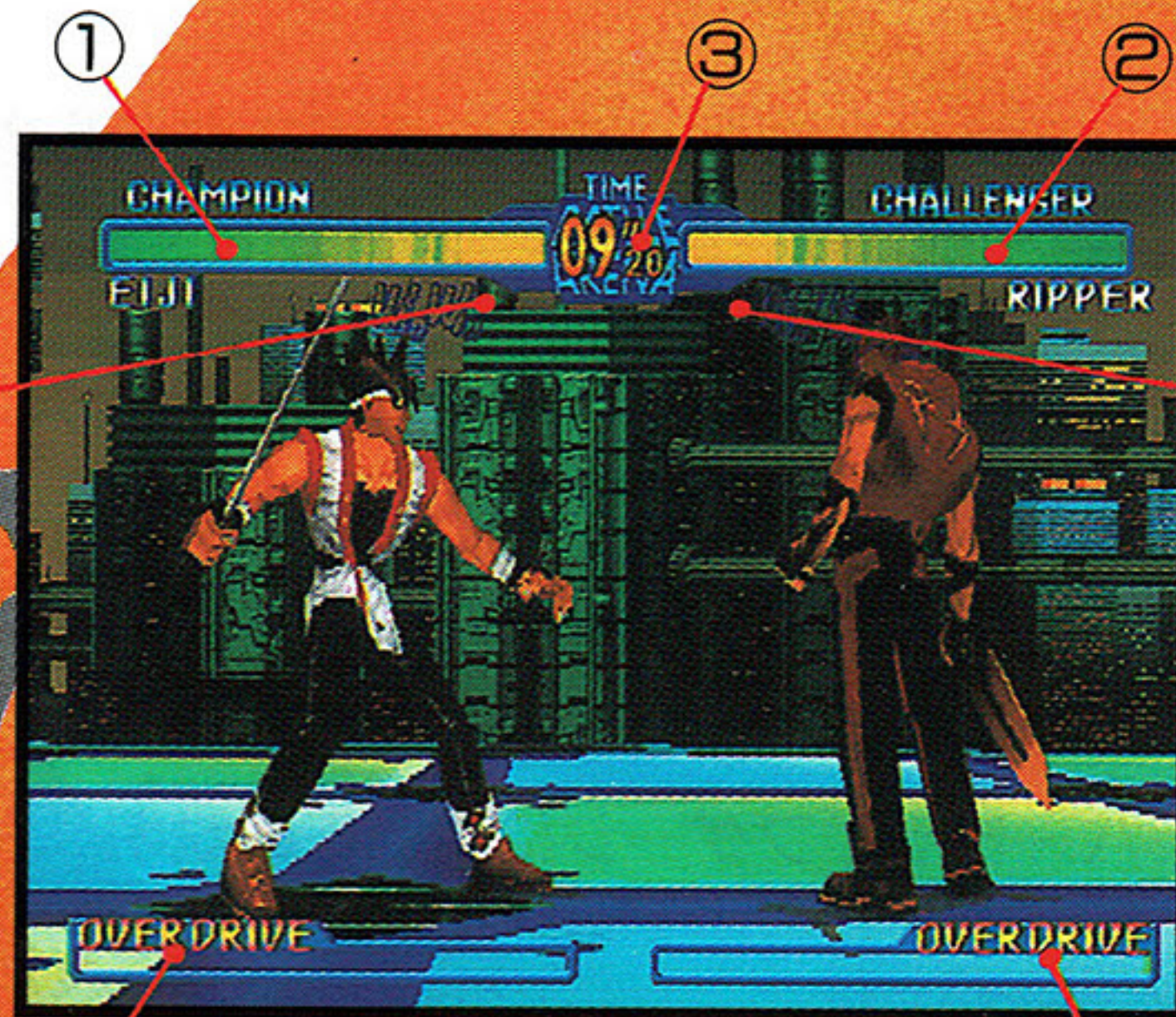
無制限試合の場合は、(00)が表示されます。

④ 1P勝利マーク：1ポイント獲得するとマークが1つ点灯します。2ポイント先取で勝者となります。

⑤ 2P勝利マーク：2Pの勝利マークです。

⑥ 1Pオーバードライブゲージ

⑦ 2Pオーバードライブゲージ



オーバードライブゲージ

必殺技や攻撃を当てたり、敵の攻撃を受けること等によりゲージが増えていき、MAX状態になるとゲージが点滅します。点滅状態は一定時間継続し、ゲージの点滅中は、必殺技を含めた攻撃力が上昇します。更に「究極宝技」が使用可能になります。ゲージ点滅中に、ゲージが今度は減っていき、なくなるとオーバードライブ状態が解除されます。ゲーム中どのようにすればゲージがよく溜まり、オーバードライブ状態にできるかは、あなた自身が闘いの中からみつけてください。

ゲームのルール

勝負は以下のルールによって勝者を決定します。

- ①対戦キャラクターの体力を0にして立ち上がれなくした時点でノックアウト勝ちとなり、1ポイント獲得します。
- ②闘いの最中にリングから落ちてしまった場合は、リングアウト負けになります。リングに残っているキャラクターが1ポイント獲得します。
- ③制限時間がある闘いで、時間内に勝負がつかない場合は、残りの体力の多いキャラクターの判定勝ちとなり、1ポイント獲得します。
- ④両者が同時に体力がなくなった時（ダブルノックアウト）や、制限時間内に勝負がつかず残り体力が同じだった時は引き分けのドローゲームとなります。
- ⑤2ポイント先取したキャラクターが勝者となり次の対戦に進むことができます。

ゲームモード

タイトル画面やデモ中にスタートボタンを押すと、ゲームモードの選択ができます。方向ボタンでゲームモードを選び、スタートボタンでゲームがスタートします。

ゲームモードには「1P GAME」、「VS HUMAN」、「VS COMPUTER」、「OPTION」の各モードがあります。

※このときZボタンを押すと、「ゲームルール」「ゲームモード」の説明を見ることができます。

1Pゲームの遊び方

キャラクターの選択

ゲームモードで「1P GAME」を選ぶと、コンピューターの操作するキャラクターと闘う、勝ち抜き戦のゲームを行います。方向ボタンの左右で、操作するキャラクターをAまたはCボタンで決定します。続いてコンピューター側がキャラクターを決定し、対戦がスタートします。



1P GAME

「1P GAME」では、「闘神兵」の謎に迫ろうとする全キャラクターと戦闘を行います。全てのキャラクターを倒すと、「闘神兵」そして真の敵が登場します。

コンティニューの説明

「1P GAME」で対戦キャラクターに敗れると、コンティニュー画面になります。カウント中にスタートボタンを押すと、敗れた対戦者から勝ち抜き戦を再開することができます。また、コンティニュー画面でAまたはCボタンを押すと、カウントが早く進みます。コンティニューしなかった時は、ゲームオーバーとなります。

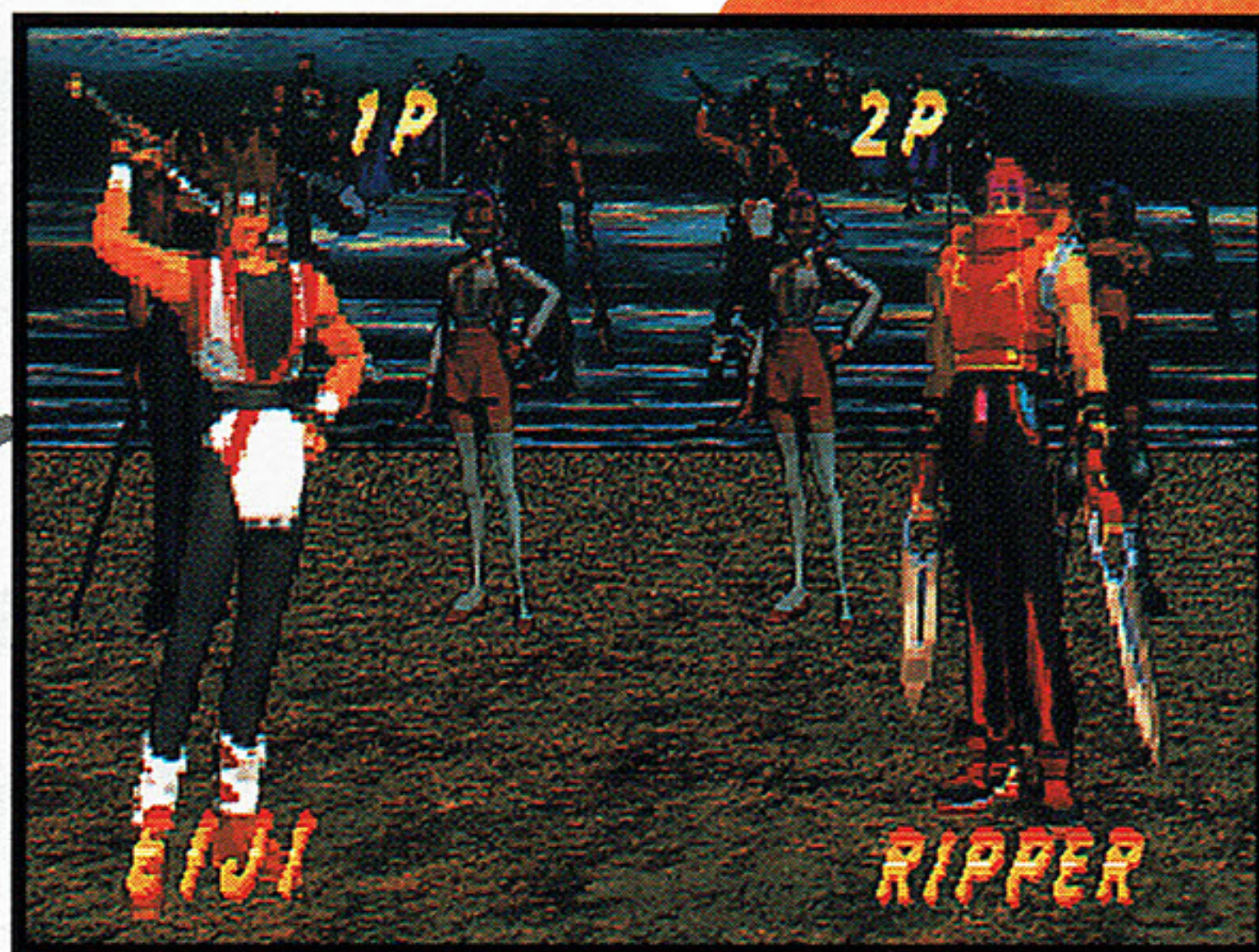


ゲームへの途中参加について

「1P GAME」をプレイ中に、使用していないコントロールパッドから、ゲームに途中参加する乱入戦を行うことができます。使用していないコントロールパッドのスタートボタンを押すと、プレイ中の対戦が中断され、乱入したプレイヤーのキャラクター選択となります。

あそ かた VSゲームの遊び方

ゲームモードで「VS HUMAN」を選ぶと、プレイヤー同士の対戦プレイを楽しむことができます。キャラクター選択画面で操作するキャラクターを決定します。また、「VS COMPUTER」を選ぶと、コンピューターの操作するキャラクターと対戦プレイをすることができます。プレイヤーのキャラクターを決定後、コンピューターの操るキャラクターを決定します。



「VS COMPUTER」で敗れた場合、コンティニューすると同じキャラクターで再度挑戦する事になります。

ポーズ中のオプションについて

戦闘中にポーズをかけるとCONTINUE(そのまま続ける)、OPTION(オプションモード)、RESET(タイトル画面に戻る)の選択をします。方向ボタンで選び、スタートボタンで決定します。

オプション

ゲームの設定と変更

ゲームモードで「OPTION」を選ぶと、ゲーム中の様々な設定を変更するオプションモード画面になります。オプションモードではゲーム中の設定変更を行います。コントロールパッドの方向ボタンの上下で項目を選び、左右で設定を変更します。スタートボタンを押すか、EXITを選ぶと、タイトル画面に戻ります。

※このときにZボタンを押すと各設定の説明を見ることができます。

レベル……………COM対戦での難易度を変更します。1が最も弱く、8が最も強くなります。
(初期設定は4)

バウトタイム……………一回の対戦時間を変更します。60秒、90秒、無制限(00)から選択します。
(初期設定は60秒)

セット数……………勝利に必要なポイント数を変更できます。設定されたポイント数を、先取したプレイヤーが勝者となります。(初期設定は2ポイント)

対戦ライフ設定……………VSモードでのプレイヤーのハンディーキャップを設定します。数字が大きい程キャラクターの防御力が上がりダメージを受けにくくなります。ここで設定されたハンディーキャップは、「1P GAME」の難易度には関係ありません。(初期設定は100)

ガードタイプ……………ガードタイプを「AUTO」にすると、キャラクターが防御できる状態なら、敵の攻撃を自動的に防御します。「NO GUARD」では逆にガード不可となります。(初期設定は通常ガード)

コントロールパッド…………… L・R・A・B・C・X・Y・Z ボタンに様々な機能を持たせることができます。

方向ボタンの左右で、下記の項目が選べます。

ひっさつわざ
必殺技 1

てまえそくてん
手前側転

きん
近ダウン攻撃

ガード

ひっさつわざ
必殺技 2

おくそくてん
奥側転

えん
遠ダウン攻撃

ダッシュ

ひっさつわざ
必殺技 3

じどうそくてん
自動側転

ふしよう
不使用

ひっさつわざ
必殺技 4

ちようはつ
挑発

カメラタイプ…………… 闘いの状況を中継しているカメラを、切り換えます。(初期設定は通常)

NORMAL

HIGH SIDE

1P FRONT

FAR SIDE

LOW SIDE

2P FRONT

1P BACK

2P BACK

サウンド…………… 出力しているサウンドモードをモノラルかステレオに切り換えます。



HYPER SOLIDとは

高度なポリゴン技術を駆使し、家庭用ゲーム機で立体感と超空間の迫力を
楽しんでいただける、最先端のタカラ・ゲームソフトシリーズです。

キャラクター相関図

エイジ^{やぶ}敗れる?!

「^{りょうきさつじんじけん}猟奇殺人事件」の^{きじ}記事に、^{あに}兄の姿を感じたエイジ。事件を追うエイジに、彼^{かれ}〈リッパー〉が突ぜんおそ然襲いかかる。不意打ち^{ふい}とはいえ、リッパーに^{ふしやう}負傷を負わされたエイジ。「次は、^{ころ}殺す」引き際^{つぎ}彼の^い言った^{ことば}言葉。兄^{あに}だけでない^{べつ}別の^{もくてき}目的がエイジを^か駆り立てた。



エイジ
EIJI

きょうだい
兄弟

シヨウ
SHO

してい
師弟



カイン
KAYIN

しん
親
ゆう
友

かつて^{こうせん}交戦
エイジ^{やぶ}敗れる?!

エイジを傷つけた奴!



ホー
Fo

ち^ちにお^{にお}「血」の匂いがする...



リッパー
RIPPER

?

ボルフ
WOLF

(ヴェルト)

しとう
死闘デ
あつ
集める!



デューク
DUKE

エイジを討つのは私だ!



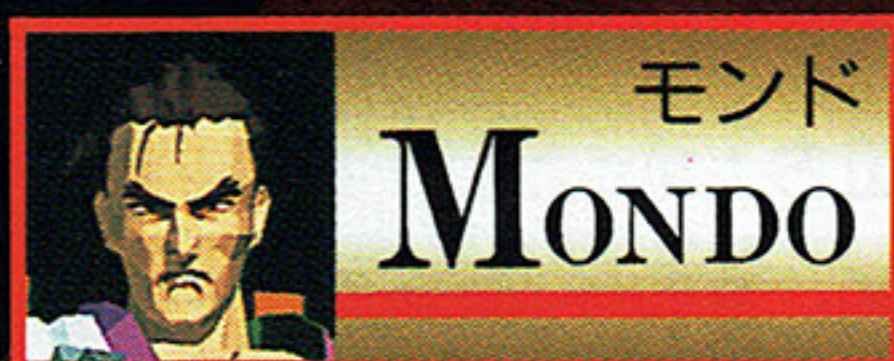
トレーシー
TRACY

とうしんへいけいかく^{りょうきさつ}「闘神兵計画」と「猟奇殺
じん^{かんけい}人」の^し関係を知るため
ちやうさかいし
調査開始

どうしんへいけいかく
「闘神兵計画」とは…?

インターポール科学犯罪特務機関にて「平和利用」と「テロ犯罪防止」を目的に
 始まった計画。半年前、開発者の一人ロンロンにより開発に成功した
 「闘神兵」は完成直後彼女の上司ヴェルト＝ロットバイラー（ボルフ）に
 より強奪される。今回の「猟奇殺人事件」との関係が有力視されている。

似ていてNG?



どうしんへいけいかく だっしゅ めい
 「闘神兵計画」奪取の命を
 う受けロンロンをマーク

しん かいはつしゃ
 「真の開発者」



りょうき さつじん
 「猟奇殺人」の
 ちょうさ いらい
 調査を依頼



どうしんへい おそわ
 「闘神兵」に襲れ
 たたか けつ い
 闘いを決意



ようふ ぼ ころ ゆめ
 養父母を殺される夢
 とつぜんとど なぞ てがみ
 突然届いた「謎の手紙」

NEW

RIPPER

リッパー

RIPPER HEIGHT:180cm WEIGHT:62kg AGE:27
BLOOD TYPE:NO DATA NATIONALITY:NO DATA

ARMS

(カタール型サバイバルナイフ)

PROFILE

顔半分を隠すように立ち上がった襟元は言葉を発することを拒絶するかのように見えた。蒼く、凍てつく瞳は強い意志を宿していた。両足脇にぶら下がった剣を引き抜く速さは相当の修羅場をくぐって来たことを物語っていた。何の目的で、何の為に闘うのか？ 答えは誰にも解らなかった…その執念だけは誰よりも強烈であった。



ひっさつわざ 必殺技	コマンド	いっぱつひっさつわざ 一発必殺技
サイドワインダー	→↓↘+XorY	Z (強威力)
ジャミングアウト	↓↘→+XorY	C (強威力)
ブレイクアウト	↓↙←+AorB	Z+C (強威力)
ライトニング スティーガー (1.2.3)	←↙↓+XorY ↓↙←+XorY ←↙↓↘→+XorY	
究 カuttingエイジ		Z+C (同時に)
秘 ダンシングシャドウ	→↘↓↙←↙↓↘→+B	Z+C (同時に)

究 オーバードライブゲージが点滅している時 秘 体力ゲージが点滅している時

NEW RONRON

— ロンロン —

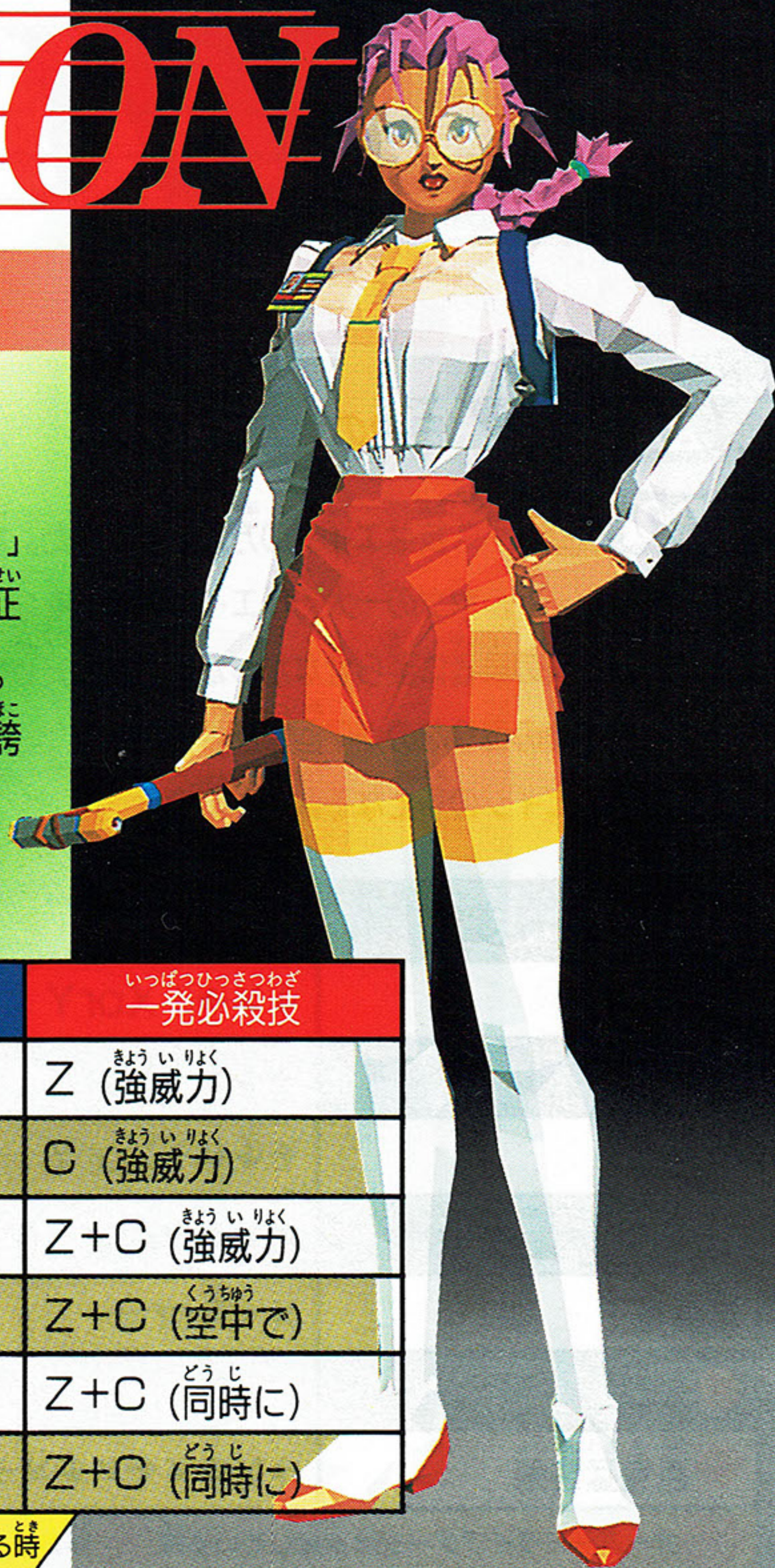
RONRON HEIGHT:160cm WEIGHT:...kg AGE:24
BLOOD TYPE:B NATIONALITY:CHINA

ARMS

(ハンマー型スタンガン)

PROFILE

「レプリカントを悪用されてたまるモンですか！」
女科学者は感情的になって叫んだ。「著作権の侵害よ！」その言葉には正義を貫く意識よりも、科学者としてのプライドの方が優先されていた。
「甘っちょろい正義感よりも女の自尊心の方が数倍も強いのだよ！」勝ち誇ったように眼鏡を持ち上げ、ロンロンは言い放った。



ひっさつわざ 必殺技	コマンド	いっぱつひっさつわざ 一発必殺技
ボンバーボール	↓↘→+XorY	Z (強威力)
ボンバーボーリング	↓↘→+AorB	C (強威力)
ビリビリステッキ	↓↙←+XorY	Z+C (強威力)
ビリビリステッキ	↓↙←+XorY (空中で)	Z+C (空中で)
究 スタンハンマー		Z+C (同時に)
秘 ロンロンパニック	→↘↓↙←↙↓↘→+Y	Z+C (同時に)

究 オーバードライブゲージが点滅している時 秘 体力ゲージが点滅している時

BLAZE

エイジ

EIJI SHINJO HEIGHT:175cm WEIGHT:63kg AGE:22
BLOOD TYPE:A NATIONALITY:JAPAN



ARMS

びやっこ たち にほんとう
白虎の太刀(日本刀)

PROFILE

わざ ほう まさ しょうぶ
技はエイジの方が勝っていた。勝負でもエイジが
ゆうせい
優勢であった。が、ヤツのひとたちからだ き さ
一太刀がエイジの身体を切り裂いた、その事
じつ
実がエイジを真の勝者に至らせなかった。ヤツのどんよく どうそうしん ま
貪欲な闘争心に負けた
のか? 自分自身の奢りなのか? 回答は蒼い目をしたヤツとのさいせん
再戦でしか
え
得られない! エイジのあら たか はじ
新たな闘いが始まった……

ひっさつわざ 必殺技	コマンド	いっぱつひっさつわざ 一発必殺技
れっくうざん 裂空斬	↓↘→+XorY	Z (強威力)
ひしょうざん かい 飛昇斬・改	→↓↘+XorY	C (強威力)
むくろわ 骸割り	←↓↙+XorY	Z+C (強威力)
りゅうせいまぐ 流星脚	↓↙←+AorB (空中で)	
しゅうげきだん 蹴撃弾	↘+AorB	
究 じごくもん 地獄門		Z+C (同時に)
秘 ひゃっき もうしゅうけん 百鬼猛襲剣	→↘↓↙←↙↓↘→+X	Z+C (同時に)

究 オーバードライブゲージが点滅している時 秘 体力ゲージが点滅している時

KAYIN

カイン

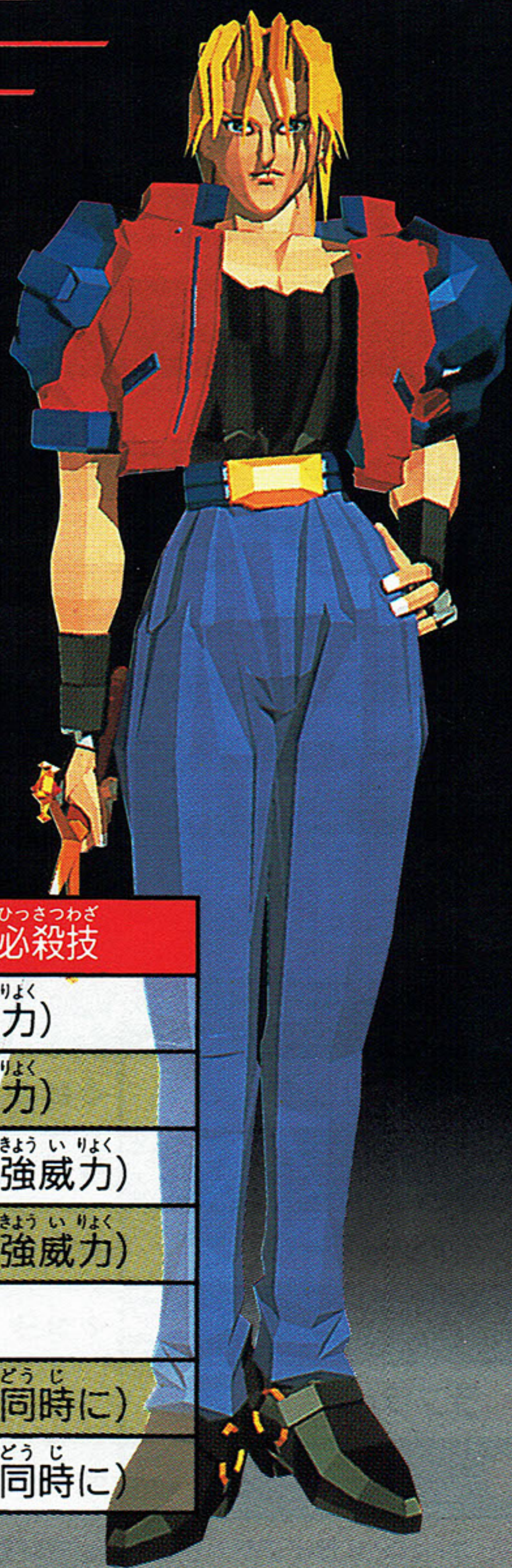
KAYIN AMOH HEIGHT:178cm WEIGHT:64kg AGE:23
BLOOD TYPE:AB NATIONALITY:ENGLAND

ARMS

キャリバーン(クレイモア)

PROFILE

「あのエイジが負けた！」噂だけがカインのもとに届いた。しかも相手は賞金首。バウンティハンターの血が騒ぐカイン。リッパーを隠し撮りしたビデオを見てカインは拳を握った。飢えた野獣のようにギラついた目、身のこなし、その姿がバウンティハンターに成り立ての自分にそっくりだったからだ。



ひっさつわざ 必殺技	コマンド	いっばつひっさつわざ 一発必殺技
ソニック・スラッシュ	↓↘→+XorY	Z (強威力)
デッドリー・レイズ	→↓↘+XorY	C (強威力)
ショルダー・クラッシュ	↓↙←+AorB	Z+C (強威力)
レイジング・サン	↓↙←+AorB(空中で)	Z+C (強威力)
アッパー・グライド	↘+Y	
究 ヘルズゲート		Z+C (同時に)
秘 ヘルズインフェルノ	→↘↓↙←↙↓↘→+Y	Z+C (同時に)

究 オーバードライブゲージが点滅している時 秘 体力ゲージが点滅している時

SOFIA

ソフィア

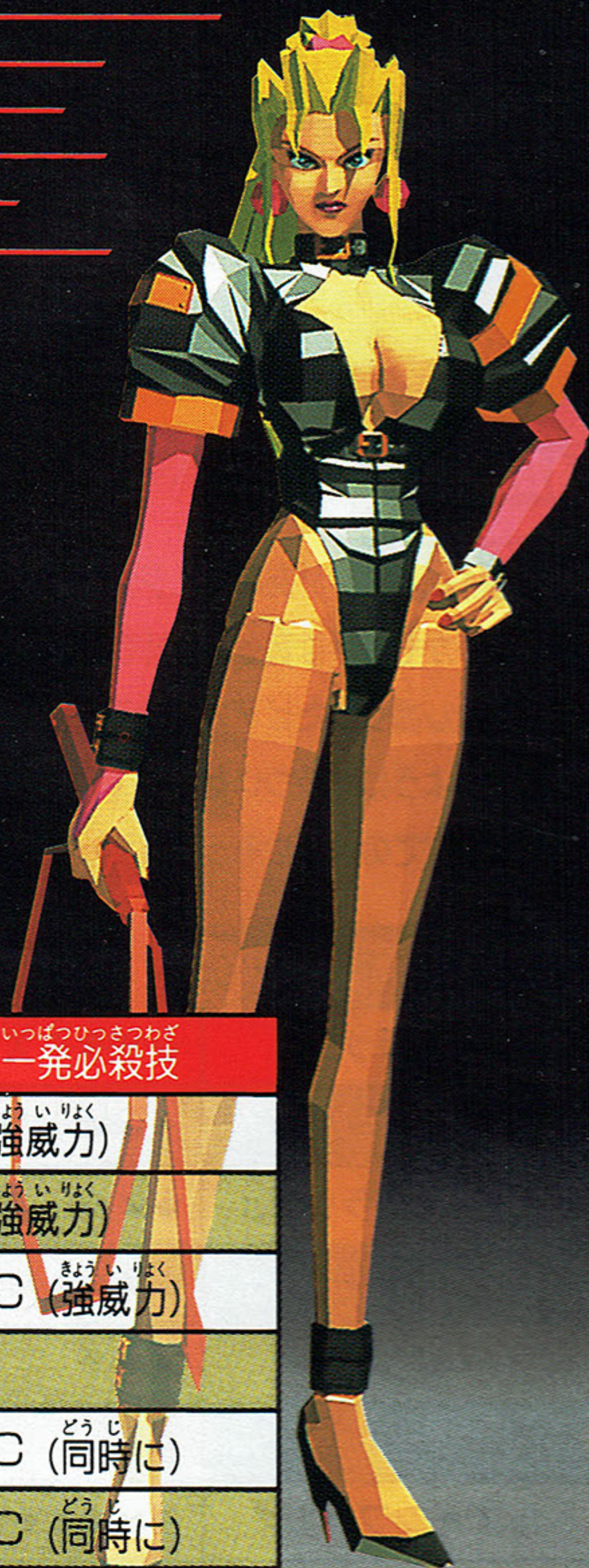
SOFIA HEIGHT:172.5cm WEIGHT:50kg AGE:25
BLOOD TYPE:A NATIONALITY:RUSSIA

ARMS

クラスヌイ・ブーリア(鞭)

PROFILE

「よろしく……」丸眼鏡をかけた科学者は、そう
 言うと探偵事務所のドアを閉めた。ソフィアはため息をついた。「レプ
 リカントを探して欲しいって言われてもねえ……」言葉とは裏腹にバト
 ルコスチュームに着替えるソフィア。国際的犯罪の匂いは彼女にとって
 シャネルの香水よりも芳しいものなのだ。



ひっさつわざ 必殺技	コマンド	いっばつひっさつわざ 一発必殺技
サンダー・リング	↓↙←+XorY(空中でも可)	Z(強威力)
オーロラ・レボリューション	→↓↙←+XorY(空中でも可)	C(強威力)
ラブ・シャワー	←↙↓↘→+AorB	Z+C(強威力)
ラトル・スネーク	↓↘→+XorY	
究 ラブラバー		Z+C(同時に)
秘 コールミークイーン	→←→←+Y	Z+C(同時に)
究 オーバードライブゲージが点滅している時 秘 体力ゲージが点滅している時		

RUNGO

ラングー

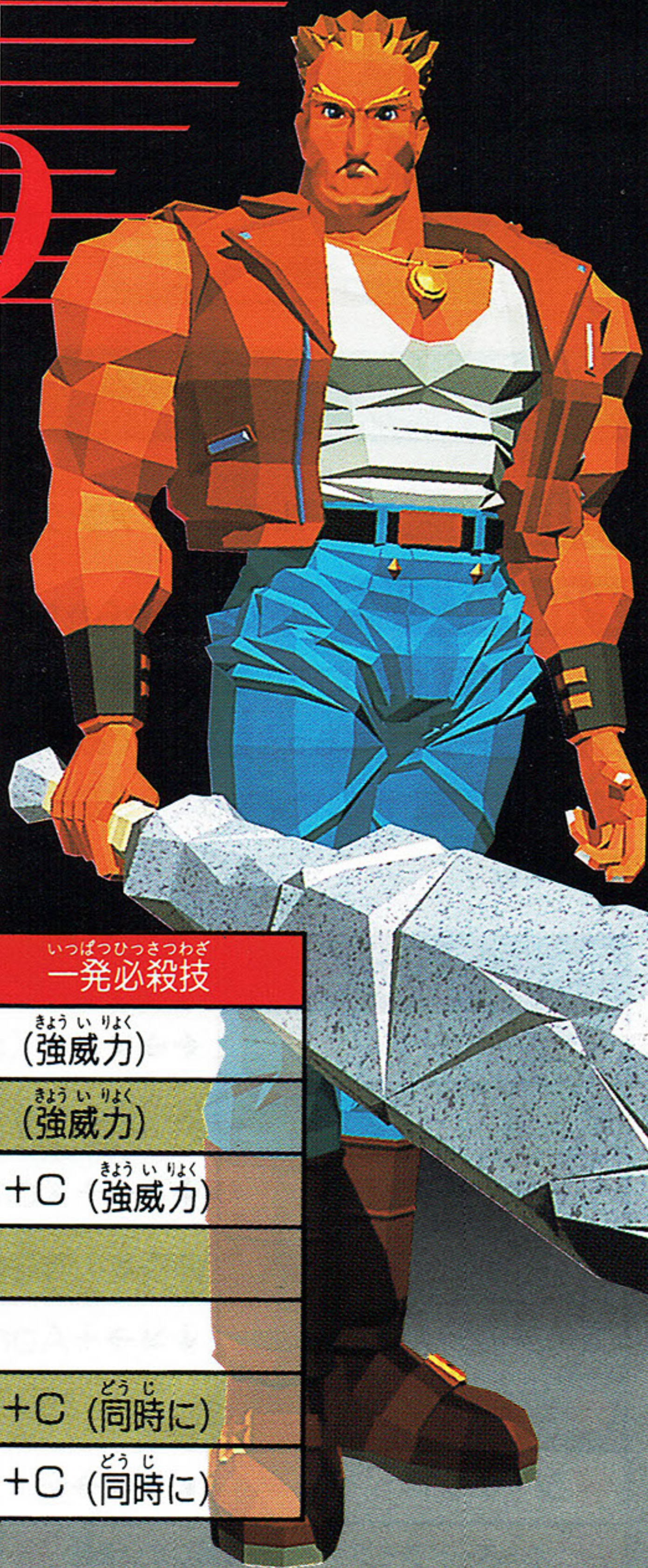
RUNGO IRON HEIGHT:196cm WEIGHT:92.6kg AGE:31
BLOOD TYPE:A NATIONALITY:U.S.A.

ARMS

かなぼう
(金棒)

PROFILE

突然ラングーの前にショウが現れた。以前見たショウとは態度も言葉使いも違って見えた。それもそのはず、やって来たのはレプリカントだった。量産型のレプリカントのモデルにラングーが選ばれ、そのデータ収集のために来たのだ。神をも恐れぬ行為にラングーの正義が爆発した！レプリカント計画を叩き潰すためにラングーは立ち上がった。



ひっさつわざ 必殺技	コマンド	いっぱつひっさつわざ 一発必殺技
だいち いか 大地の怒り	↓↘→+XorY	Z (強威力)
だいち めざ 大地の目覚め	→↓↘+AorB	C (強威力)
かぜ たいよう いか 風と太陽の怒り	→↓↘+XorY	Z+C (強威力)
だいち おたけ 大地の雄叫び	→↘↓↙←+XorY	
むちやげ 無茶蹴り	↓↙←+AorB	
究 たいりくげきちんだん 大陸撃沈弾		Z+C (同時に)
秘 だいち ひやくさい 大地百祭	←↙↓↘→↘↓↙←+Y	Z+C (同時に)

究 オーバードライブゲージが点滅している時 秘 体力ゲージが点滅している時

DUKE

デューク

DUKE B. RAMBERT HEIGHT:190cm WEIGHT:75kg AGE:30
 BLOOD TYPE:A NATIONALITY:FRANCE



ARMS

デルニエ・ヴァンクール(両手剣)^{りょう て けん}

PROFILE

「あのエイジがやられた！」一瞬眉をひそめたもののデュークはすぐにいつもの穏やかな表情に戻った。
 以前のデュークならばもっと動揺したであろう。日々の鍛練が彼の剣を円熟の域に到達させていた。ゆっくりと立ち上がった彼の顔は自信に満ちていた。

ひっさつわざ 必殺技	コマンド	いっぱつひっさつわざ 一発必殺技
サザンクロス	←→↓+XorY	Z (強威力)
デス	↓↘→+XorY	C (強威力)
ヘルム・クラッシュ	↓↘→+XorY (空中で)	Z (強威力)
ハード・ローズ	→↓↘+XorY	Z+C (強威力)
コ・フィン	↓↘→+AorB	
究 グランドクロス		Z+C (同時に)
秘 ジ・エンド	↙↓↘→←+Y	Z+C (同時に)

究 オーバードライブゲージが点滅している時 秘 体力ゲージが点滅している時

ELLIS

— エリス —

ELLIS HEIGHT:157cm WEIGHT:46kg AGE:17
BLOOD TYPE:O NATIONALITY:TURKEY

ARMS

ダーク (短剣)

PROFILE

エリスは夢を見た。養父母が惨殺される夢であった。リアルな内容の夢を度重なって見るうちに言い知れぬ不安がエリスの心を覆った。そんなある日、エリスの元に一通の手紙が届いた。「掛け替えのない家族を大切に……」エリスの不安は爆発した。「待っていても始まらない!」エリスは自分から行動を起こした。



ひっさつわざ 必殺技	コマンド	いっぱつひっさつわざ 一発必殺技
ロリポップ	↓↙←+XorY	Z (強威力)
アークスラッシュ	↓↙←+XorY (空中で)	Z (強威力)
ソアーウインドー	→↓↘+XorY	C (強威力)
ホーミングスワロー	↓↙←+AorB	Z+C (強威力)
シックルダンシング	↓↙←+AorB (空中で)	Z+C (強威力)
究 キスキスキス		Z+C (同時に)
秘 フレンチキス	→←→←+Y	Z+C (同時に)

究 オーバードライブゲージが点滅している時 秘 体力ゲージが点滅している時

MONDO

—モンド—

MONDO HEIGHT:179cm WEIGHT:66kg AGE:43
BLOOD TYPE:AB NATIONALITY:JAPAN

ARMS

せいりゅう やり やり
青龍の槍(槍)

PROFILE

や きいちぞく どうりょう せつけい すにゆうしゆ
夜鬼一族の頭領から「レプリカントの設計図入手！」
の指令を受けたモンド。その設計図がどのくらい価値があるの
ものか？
どのように使われるのか？モンドにとっては全く関係ない事であ
った。
なにごと むかんしん たいしよ きび せかい い の
何事にも無関心に対処するモンドだから、厳しい世界で生き延びてきたの
だろう…
ためら やり て せ なか おんみつ ちからづよ みな
躊躇いもなく槍を手にするモンドの背中に隠密の力強さが漲っていた。



ひっさつわざ 必殺技	コマンド	いっぱつひっさつわざ 一発必殺技
しっふうじょうだんづ 疾風上段突き	↓↘→+XorY	Z (強威力)
ごうりきらいじん 豪力雷神	↓↘→+XorY (空中で)	Z (強威力)
ごうりきてんぶ 豪力天舞	→↓↘+XorY	C (強威力)
ごうりきふうじん 豪力風神	←↙↓↘→+XorY	Z+C (強威力)
しっふうげだんづ 疾風下段突き	↓↙←+XorY	
しっふうてんづ 疾風天突き	←↓↙+XorY	
究 ちようりきもん ど ほう 超力門土砲		Z+C (同時に)
秘 ちようりきだいぶつめつ 超力大仏滅	↓↘→↓↘→←+Y	Z+C (同時に)

究 オーバードライブゲージが点滅している時 秘 体力ゲージが点滅している時

TRACY

トレーシー

TRACY HEIGHT:164cm WEIGHT:48kg AGE:21
BLOOD TYPE:B NATIONALITY:U.S.A.

ARMS (トンファー)

PROFILE いつものように^{きんしんちゆう}謹慎中のトレーシー(?)は^{ひま}暇つぶしにインターネットにアクセスしていた。そんな中で^{なか}妙に^{みょう}気になるページに^あぶち当たった。「レプリカントの^{じつようせい}実用性について…」女性^{じよせい}科学者^{かがくしゃ}の^か書いた^{しんじつみ}真実味^{ないよう}たっぷりの^{いちごうき}内容は「…レプリカントの^{かんせい}一号機^{むす}は完成した」で結ばれていた。

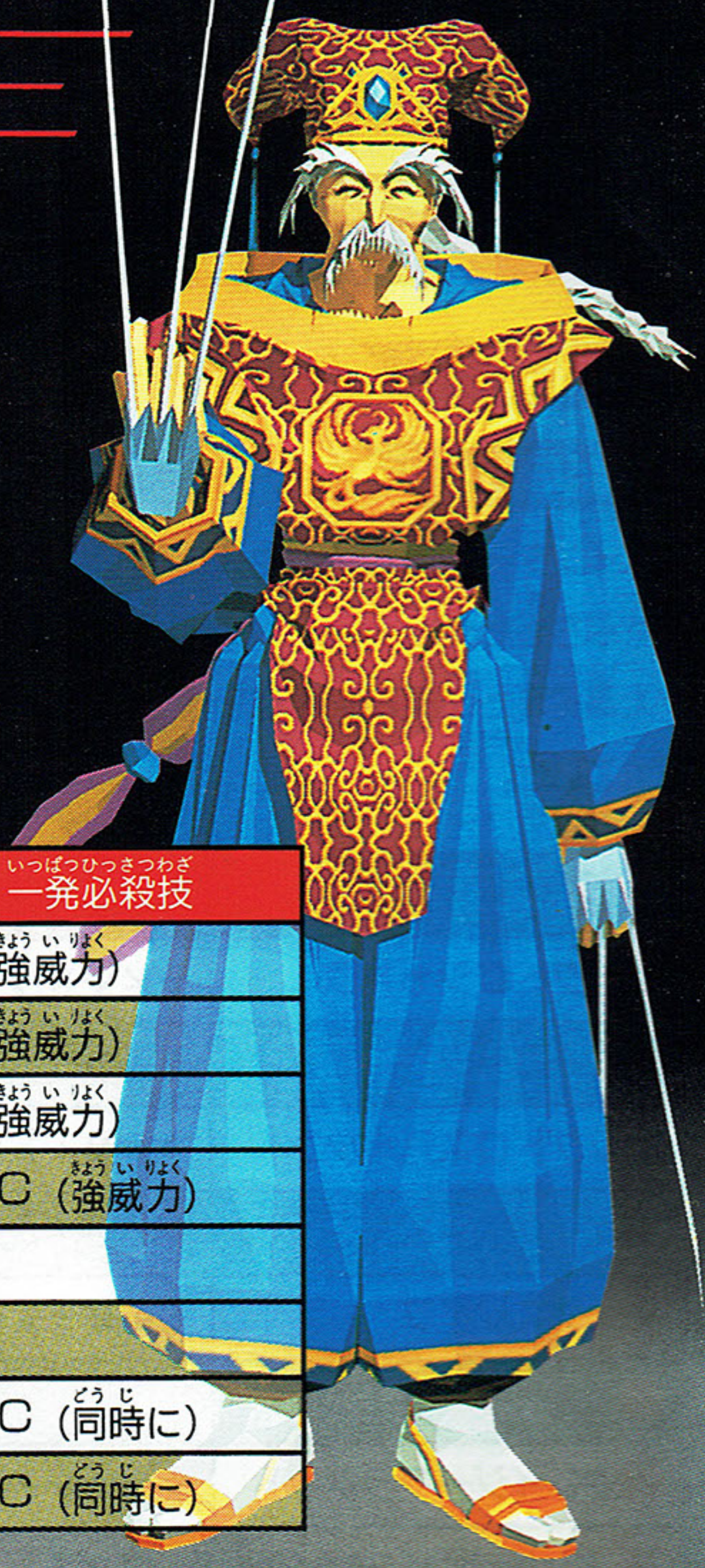


ひっさつわざ 必殺技	コマンド	いっばつひっさつわざ 一発必殺技
エレクトロシャドウ	←↓↘→+XorY	Z (強威力)
ハニームーン	→↓↘+AorB	C (強威力)
エレクトロスパルタン	→↓↘+XorY	Z+C (強威力)
ジャックポット	↓↙←+AorB (空中でも可)	
キングスレイブ	←↓↙+XorY	
究 ペイルスライダー		Z+C (同時に)
秘 クレイジープラネット	→←→←+Y	Z+C (同時に)
究 オーバードライブゲージが点滅している時 秘 体力ゲージが点滅している時		

FO

ホー

FO FAI HEIGHT:154cm WEIGHT:48kg AGE:107
 BLOOD TYPE:AB NATIONALITY:CHINA



ARMS コンソウガツカ かぎづめ
 魂葬牙爪(鈎爪)

PROFILE スポーツ選手であればとくに引退をしている年齢にも関わらず、ホーは暗殺者として現役でやっていた。殺しのエクスタシーに魅せられた者に年齢は関係ないのだろう…「人間であって人間でない者…どのような断末魔の声を上げるのじゃろう？」ホーは新しいオモチャを発見したように、嬉嬉として旅だてに行った。

ひっさつわざ 必殺技	コマンド	いっぱつひっさつわざ 一発必殺技
ドンバツバ 曇発破	→↓↓↙←+XorY	Z (強威力)
ドンドンバツバ 曇曇発破	→↓↓↙←+XorY (空中で)	Z (強威力)
ドンドコシヨ 曇怒呼車	←↙↓↘+XorY	C (強威力)
ドンバ 曇破	↓↙←+XorY	Z+C (強威力)
カッポレ 喝砲烈	↓↙←+AorB	
ヒロローン 媚露和了	←→+Y	
究 ドドドン 轟怒雲		Z+C (同時に)
秘 ドドドンバツバ 怒々曇発破	→←↙↓↘→←+Y	Z+C (同時に)

究 オーバードライブゲージが点滅している時 秘 体力ゲージが点滅している時

こうりやく 攻略のヒント

あいて しょうめん とら 相手をいつも正面に捕えるために

ゲーム中に、相手が側転等の特殊動作を行うと、自分のキャラクターが相手方向を向いていない状況が発生します。この時、相手に攻撃を仕掛けてもあたらない場合があります、また防御していても防御できない場合があります。そのような時は、一度方向ボタンをいずれかに入力し、自分のキャラクターが相手方向を向いている状態にしてから、相手に攻撃したり、防御したりしてください。攻撃ボタンを押すことでも、相手方向を向くことができますが、攻撃のアクションをした後なので、相手に対してスキを与えることにもなります。

てっぺき ぼうぎよ しょうり だいいっ ぽ 鉄壁の防御こそが勝利への第一歩!

ただやみくもに敵に攻撃ばかりしても勝利をつかむことは難しいでしょう。まず、敵の攻撃を防御することをマスターしてください。上段防御、下段防御をマスターすれば無駄にダメージを受けることがなくなります。もちろん防御ばかりでは、敵に勝利することはできません。敵の攻撃を確実に防御し、スキを見て積極的に攻めていきましょう。

わざ とくちよう けんきゆう キャラクターごとの技の特徴を研究しよう。

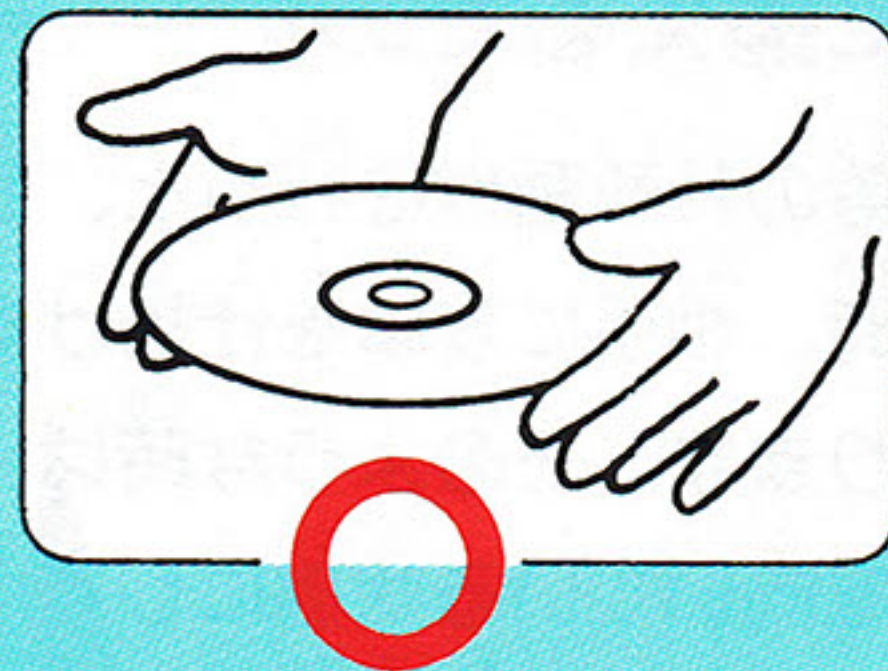
闘神伝URAに登場する11人のキャラクターは、通常の攻撃、投げ技、必殺技と多種多様の攻撃方法を持っています。そして攻撃の一つ一つにそれぞれ特徴を持っているのです。攻撃が出るまでのスピード、攻撃する方向（上方向に攻撃するか、横方向に攻撃するか）、上段下段どちらで防御するか？等の特徴があります。これらを研究し把握することで、闘いを有利に進めることができます。

●セガサターンCD 使用上のご注意

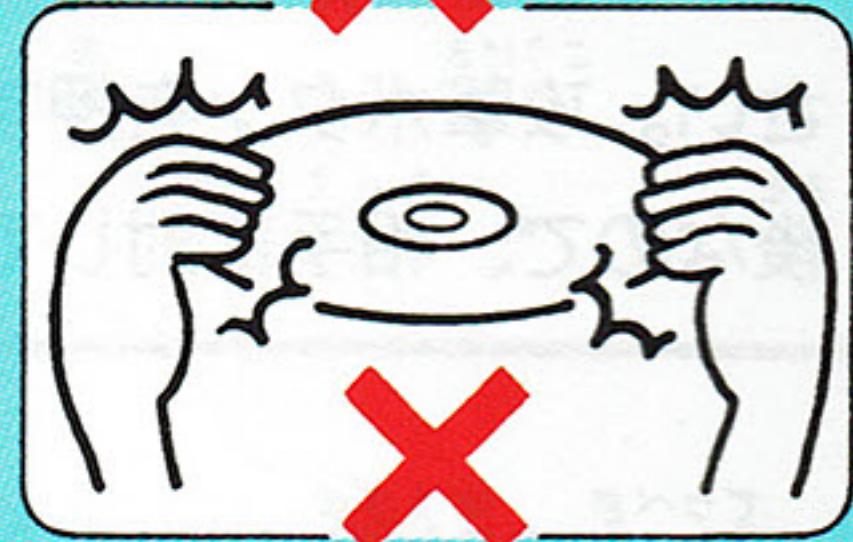
ディスクにキズや汚れをつけないように取り扱いには注意してください。

キズや汚れは誤動作の元になります。

1 ディスクの持ち方に注意してください。
平らなディスク面を持たないでください。
ディスクのふちを支えるように持ってください。



2 ディスクを曲げたり、中心の穴を大きくしたりしないでください。



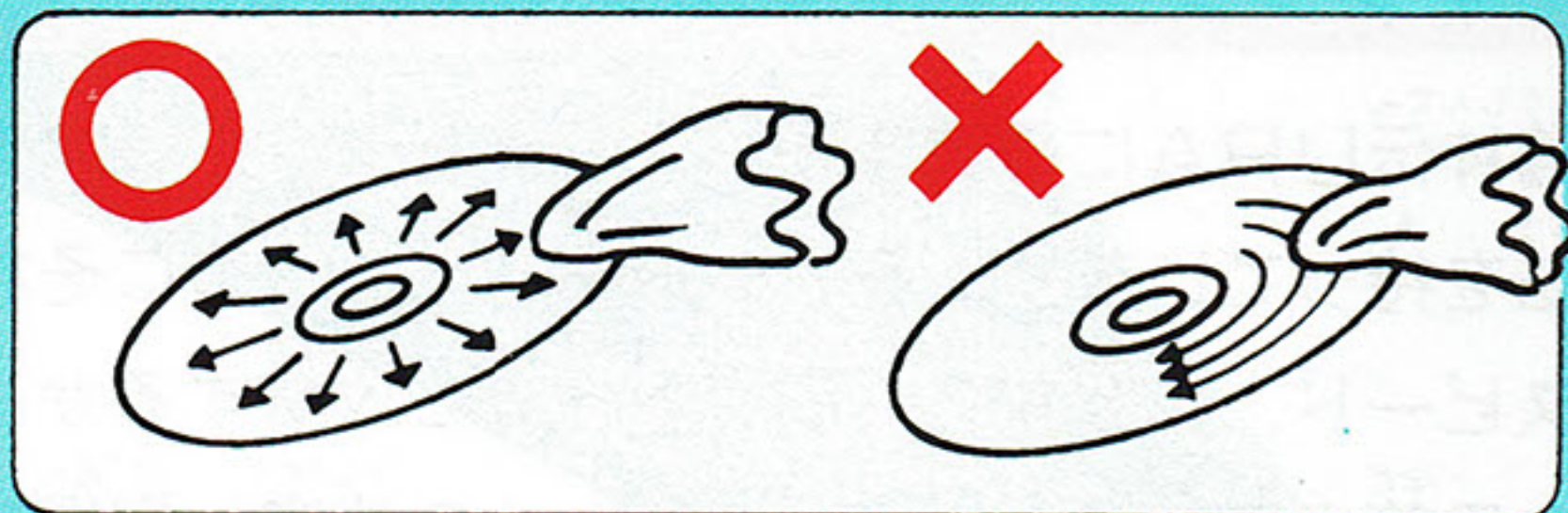
3 ディスク面に文字を書いたり、シール等を貼らないでください。

4 ディスクをゲーム機本体にセットする時は、ディスクをしっかりとはめこんでください。
セットが不完全なままゲームを開始すると、ディスクにキズをつけることがあります。

5 ゲームで遊んだあとは必ずケースに入れて保管してください。また日の当たる場所や、暖房器具のそばなどの温度の高いところや、湿気が多い場所を避けて保管してください。

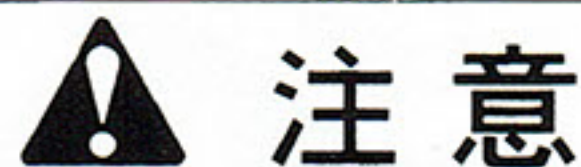


6 万一、ディスク面を汚してしまった時は、柔らかい布でディスクの中心部から外周部へむかって放射状に軽く拭いてください。
なお、LP用クリーナーやシンナー、ベンジン等は使用しないでください。



キズや汚れ、破損によるセガサターンCDの誤作動は修理できません。

取り扱いに注意してご使用ください。



注意

セガサターンCD 使用上のご注意

健康上のご注意

ごくまれに強い光の刺激や点滅、テレビ画面などを見ていて、一時的に筋肉のけいれん・意識の喪失等の症状を起こす人がいます。こうした経験のある方は、このソフトを使用する前に必ず医師と相談してください。また、使用中にこのような症状が起きたときは、すぐに使用をやめ、医師の診察を受けてください。このソフトを使用するときは、部屋を明るくし、なるべくテレビ画面から離れてください。また、健康のため、1時間ごとに10～20分の休憩をとり、疲れているときや睡眠不足での使用は避けてください。

キズや汚れをつけない

ディスクの両面にはキズや汚れをつけないよう、扱いには注意してください。また、ディスクを曲げたりセンター孔を大きくしないでください。

汚れを拭くときは

レンズクリーニングなどに使うやわらかい布で、中心部から外周部に向かって放射状に軽く拭き取ってください。なお、シンナーやベンジンなどは使わないでください。

保管場所に注意する

使用後は元のケースに入れ、高温・高湿になる場所を避けて保管してください。

■このディスクを無断で複製することおよび賃貸業に使用することを禁じます。

■セガサターン本体の取扱説明書もあわせてご覧ください。

文字を書いたりしない

ディスクの両面には文字を書いたり、シールなどを貼らないでください。

セガサターンCDは、セガサターン専用ソフトです。普通のCDプレイヤーなどで使用すると、ヘッドホンやスピーカーなどを破損する恐れがありますので、絶対に使用しないでください。

セガサターンをプロジェクションテレビ(スクリーン投影方式のテレビ)に接続すると、残像光量による画面焼けが生じる可能性があるため、接続しないでください。

- パッケージ及び取扱説明書に使用している画面写真は、開発段階のものになっており商品と一部異なる場合がありますのでご了承ください。
- ゲーム内容についての電話でのお問い合わせは、一切、お答えできませんのでご了承ください。
- 商品には万全の注意をはらっておりますが、プログラム上、予期できない不都合が発生見られる場合がありますので、万一誤動作等を起こすような場合がございます。弊社まで、ご一報くださいますようお願いいたします。

株式会社 **タカラ**

タカラお客さまサービスセンター

東京 〒125 東京都葛飾区青戸4-19-16
TEL (03) 3602-3030

大阪 〒567 大阪府茨木市宮島2-2-20
TEL (0726) 38-7811

*電話受付時間：月～金曜日(除く祝日)10時～17時

⚠ 警告 (けいこく)

保護者の方へ 必ずお読みください。

疲れた状態や、連続して長時間にわたるご使用は、健康上好ましくありませんので避けてください。ごくまれに、強い光の刺激や、点滅を受けたり、テレビ画面等を見たりしている時に、一時的に筋肉のけいれんや意識の喪失等の症状を経験する人がいます。こうした症状を経験した人は、ゲームする前に必ず医師と相談してください。また、ゲームをしていて、このような症状が起きた場合には、ゲームを止め、医師の診察を受けてください。ゲームをしていて、手や腕に疲労、不快や痛みを感じた時は、ゲームを中止してください。その後も痛みや不快感が続いている場合は、医師の診察を受けてください。それを怠った場合、長期にわたる障害を引き起こす可能性があります。他の要因により、手や腕の一部に障害が認められたり、疲れている場合には、ゲームをすることによって、悪化する可能性があります。そのような場合は、ゲームをする前に医師に相談してください。

発行 1996年 9月

T-10305G

この商品は、(株)セガ・エンタープライゼスがSEGASATURN専用のソフトウェアとして、自社の登録商標**SEGA**の使用を許諾したものです。