

MARS MATRIX™

HYPER SOLID SHOOTING



Alignent
PENTAL ENERGY AERIALS FIGHTER "COSMOPATH" SYSTEM
MUSIC BY K. UETA



彈丸地獄

CAPCOM



ドリームキャスト専用ソフトのご使用前に

保護者の方へ 小さなお子さまがご使用になる場合は、必ず保護者の方が一緒に読んで説明してあげてください。

注意

●このソフトを使用するときは、部屋を明るくし、目に負担が掛からないようテレビ画面から十分に離れてください。また、健康のため、1時間ごとに10～20分の休憩をとり、疲れているときや睡眠不足での使用はおやめください。長時間の使用またはテレビ画面に近づいて使用すると、視力低下の原因となります。●ごくまれに、強い光の刺激や点滅、テレビ画面などを見ていて、一時的に筋肉のけいれん・意識の喪失等の症状を起こす人がいます。こうした経験のある方は、このソフトを使用する前に必ず医師と相談してください。また、使用中にこのような症状が起きたときは、すぐに使用をやめ、医師の診察を受けてください。●ディスクは回転が完全に止まってから取り出してください。回転中のディスクに触ると、ケガやディスクの損傷の原因となります。●このディスクは、ドリームキャスト専用です。オーディオ用のCDプレイヤーで使用すると、大音量によって耳に障害を被る恐れがありますので、絶対に使用しないでください。

使用上のご注意

●ディスクの両面ともキズ、汚れや指紋等をつけないよう、扱いには注意してください。また、ディスクを曲げたりセンター孔を大きくしないでください。●ひび割れ、変形、破損したものを接着剤等で補修したディスクは誤作動や故障の原因になりますので、絶対に使用しないでください。●ディスクの両面とも文字を書いたり、シール等を貼らないでください。●使用後は元のケースに入れ、高温・高湿になる場所を避けて保管してください。●汚れを拭くときは、レンズクリーニング等に使うやわらかい布で、中心部から外周部に向かって放射状に軽く拭き取ってください。なお、シンナーやベンジン等は使わないでください。●このディスクを一般のCDプレイヤー等で使用すると、機器の故障やスピーカー等を破損する原因になりますので、絶対に使用しないでください。●ドリームキャスト本体およびご使用になる周辺機器の取扱説明書等も必ずあわせてご覧ください。●ソフトによってはファイルの保存等にメモリーカード(ビジュアルメモリ[別売])が必要になる場合があります。詳しくは各ソフトの取扱説明書をご覧ください。

Patents: U.S. Nos. 4,442,486/4,454,594/4,462,076; Europe No. 80244; Canada No. 1,183,276; Hong Kong No. 88-4302; Singapore No. 88-155; U.K. No. 1,535,999

ACCESS® 株式会社アクセス

Easy Communication Everywhere.

NetFront®

Java™仕様準拠モジュール

JV-Lite®



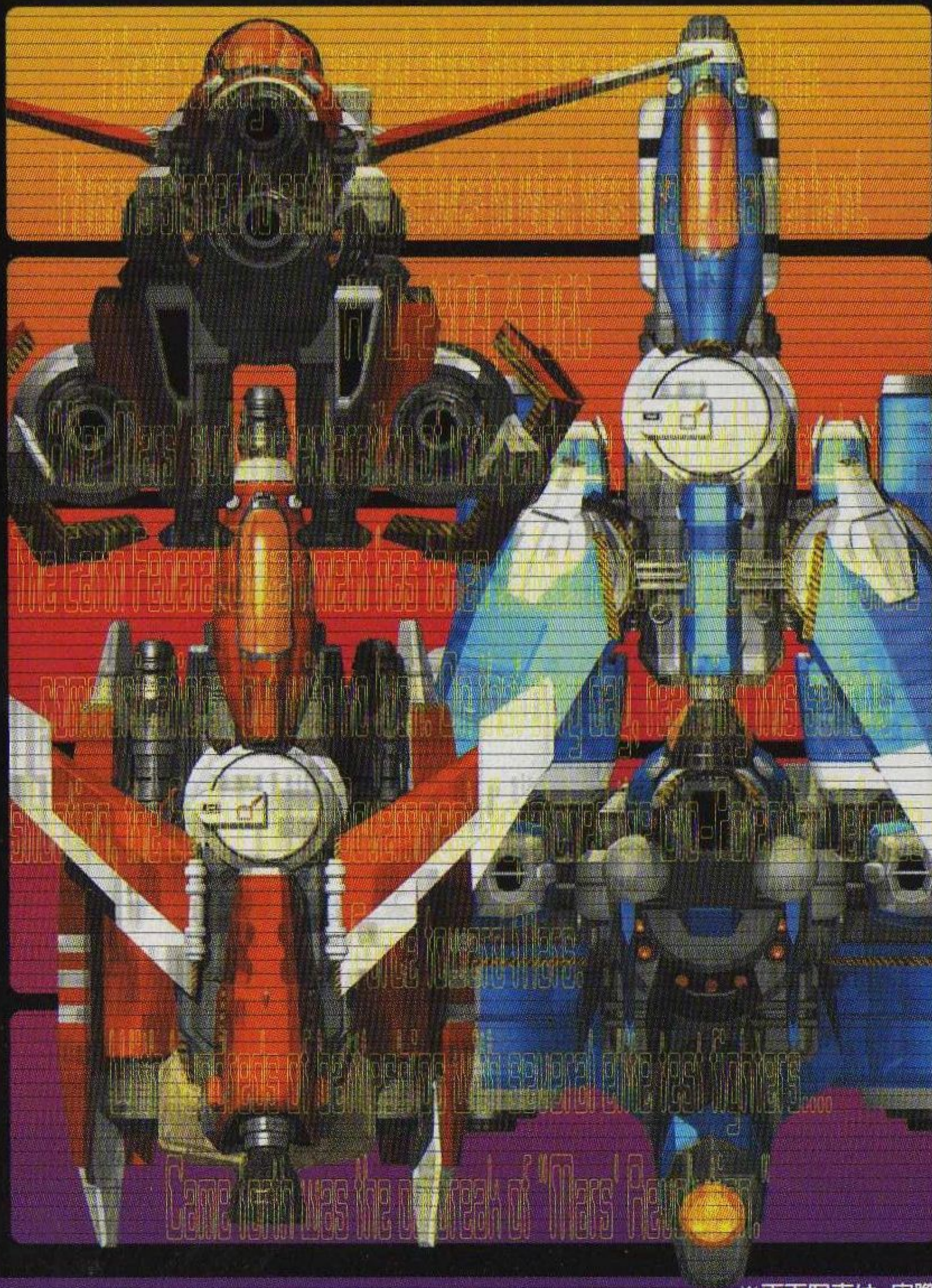
●本ソフトウェアのインターネット機能は、株式会社アクセスのNetFront及びJava仕様準拠モジュールJV-Liteを搭載しています。●NetFront及びJV-Liteは株式会社アクセスの日本国における登録商標です。●Java及びすべてのJava関連の商標及びロゴは、米国及びその他の国における米国Sun Microsystems, Inc.の商標又は登録商標です。●文中の会社名、商品名は、各社の商標又は登録商標です。●本ソフトウェアでは、NECオフィスシステムのフォントを使用しています。●This software is based in part on the work of the Independent JPEG Group.●本ソフトウェアでは、Dream Flyerのメール受信機能を搭載しています。Dream Flyerは(株)コラボのトレードマークです。※本ソフトウェアを輸出する場合には、通産省の輸出許可が必要です。

©ISAO CO.,2000

HYPER SOLID SHOOTING マーズマトリックス



弾丸地獄。



CONTENTS

ストーリー	02
ゲームの始め方・ポーズメニュー	03
操作方法	04
画面の見方	05
基本ルール	06
攻撃方法	07
モード解説	08
ショップ	10
ホームページ	11
セーブ&ロード	12

※画面写真は、実際の製品版と異なる場合がありますので、ご了承ください。

A half century has swayed since the human migration to Mars. Humans started to settle themselves to what was once the barren land.

A. D. 2309, 8. DEC

After Mars' sudden declaration of independence, Earth had lost contact.

The Earth Federal Government has taken various actions to somehow restore communications, but with no luck. On that very day, realizing this serious situation, the Earth Federal Government dispatched the Bio-Potential Defense Force toward Mars.

With hundreds of battleships with several elite test fighters...

Came forth was the outbreak of "Mars' Revolution."

A.D.2309 MARS



- SPEED NORMAL
- MAIN WEAPON WIDE BLASTER

MOSQUITO 01

Mosquito 01
Width: 11.2m
Length: 16.4m
Height: 7.4m
Weight: 27924kg
Engine: R2 MARLIN / 2628mkIV
MaxSpeed: 5.96ls

MOSQUITO 02

- SPEED HIGH
- MAIN WEAPON LASER SHOT



Mosquito 02
Width: 12.2m
Length: 16.2m
Height: 8.1m
Weight: 21405kg
Engine: R2 MARLIN / 2628mkIV
MaxSpeed: 6.56ls

人類が火星に移住計画を実行してから半世紀。
かつて不毛のこの地を人類の住処にしてからのことである。

火星にはいくつかの自治区が形成され、総合的な管理は、地球連邦がMDA(Mars Development Agency)に統括させていた。表向きは、火星移住民の自治が認められているように見えたが、その実態は地球の完全なる支配下である植民星にすぎなかった。

西暦2309年12月8日、突如として地球に向けて出された「独立宣言」の通信を残し、火星からの連絡が途絶えた。以後いかなる連絡手段に対しても紅い星は沈黙したままであった。同日、事態を重く見た地球連合軍は月面に配備されている軍を火星に派遣する。数百隻の艦隊と、数機の実験機を乗せて……「火星独立戦争」の幕開けである。



ゲームを起動させるとデモが始まり、その後タイトル画面が表示されます。タイトル画面でスタートボタンを押すとメインメニュー画面へと移行します。



アーケード、アレンジ、スコアアタックの各モードでゲームがスタートできます。

1 スコアアタックモードは敵配置・ステージ、アレンジモードでは敵配置を選択することができます。

2 自機を2種類の中から決定してください。

3 簡単な操作説明が始まります。(スタートボタンでキャンセル可能)

4 ゲームが始まります。

(モードに関する詳細はP.8をご覧ください)

ポーズメニュー

ゲーム中にスタートボタンでPAUSE(ゲームの一時停止)がかかります。PAUSE中は下記メニューが選択できます。もう一度スタートボタンを押すか、CONTINUEを選択することでゲームが再開します。

CONTINUE	ゲームを再開します。
SCREEN SETTING	お手持ちのテレビ、モニターに合わせて画面サイズを調整します。
CONTROLLER SETTING	ゲーム中にボタン配置、振動のON/OFFを変更できます。
EXIT GAME	ゲームを中断し、メインメニュー画面に戻ります。

ドリームキャスト・コントローラ

Rトリガー

ピアシングキャノン連射

拡張ソケット1

拡張ソケット2

Lトリガー (使用しません)

方向ボタン アナログ 方向キー

自機の移動

自機の8方向移動に使用します。

各モード選択

モード選択およびオプションでの設定を変更する場合に使用します。

自機を選択

自機セレクト画面で自機を選ぶ場合に使用します。

上面

正面

アナログ方向キー

X ボタン

ショット連射

Y ボタン (使用しません)

B ボタン

キャンセルボタン

選択のキャンセルを行います。

A ボタン

ショットボタン

自機のショット発射に使用します。

決定ボタン

選択の決定を行います。

スタートボタン

ゲームの一時停止、ゲームスタート、デモカット等を行います。
空いたコントローラから途中参加を行います。

アーケードスティック

※アーケードスティック時はボタン初期設定が変わります。

スタートボタン

ゲームの一時停止、ゲームスタート、デモカット、途中参加。

Y/Zボタンは
使用しません。

Xボタン

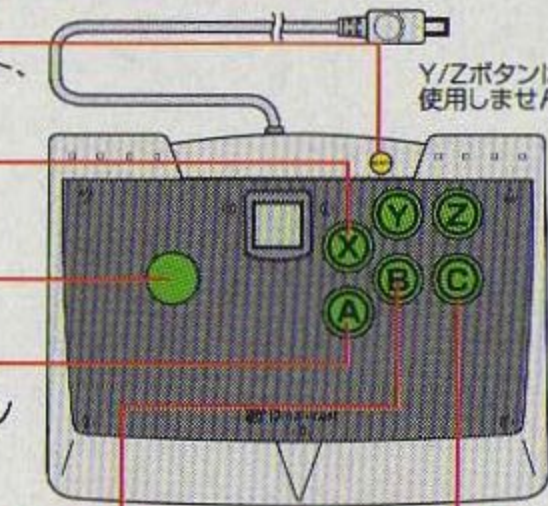
ショット連射

Aボタン

ショットボタン、決定ボタン

ジョイスティック

方向ボタンと同様の
操作になります。



Bボタン

キャンセルボタン

Cボタン

ピアシングキャノン連射

※このボタン配置は初期設定の場合です。
ボタン配置はオプションで変更することができます。(P.9 参照)

※テレビによっては画面全体が表示されない場合があります。
ご了承ください。

得点 現在の得点

ハイスコア 遊んでいるモードの最高得点

経験値 現在の経験値

自機数 自機の数

レベル表示 自機のパワーアップレベル

アイテムコンボゲージ コンボの制限時間表示



GHBゲージ 吸着バリア“モスキート”を使用すると減少する
満タンになるまで次の吸着バリアは使用不能に

ボス戦タイマー ボス戦時のみ表示
0になるとボスは逃げていってしまう



注意

※本ソフトは1~2人用です。本体の電源を入れる前にコントローラなどの対応周辺機器を、1人でプレイする場合はコントロールポートAに、2人でプレイする場合にはAとBのそれぞれに接続してください。

※本体の電源を入れる時に、アナログ方向キー及び、L/Rトリガーを動かさないでください。キーやトリガーを動かすとポジション調整が正しく行われず、誤動作の原因となります。

※ゲーム中にA+B+X+Yボタンを同時に押した状態でスタートボタンを同時に押すとリセットされタイトルデモに戻ります。

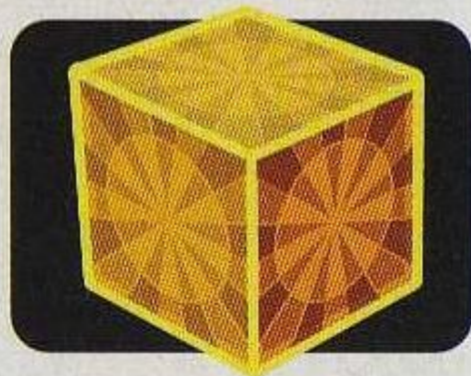
※ドリームキャスト・コントローラに「ふるふるぱっく」(別売)をセットしてゲームをプレイするときは、「ふるふるぱっく」を必ずコントローラの拡張ソケット2に接続してください。拡張ソケット1に「ふるふるぱっく」を接続すると、コントローラ本体にロックされず、使用中にはずれたり、誤動作の原因になります。

※「ふるふるぱっく」は、アーケードスティックには使用できません。

※対応していないコントローラでの動作は保証されません。

成長する戦闘機 “モスキート”

キューブを集めて
レベルアップ!



特定の敵を破壊するか、吸着弾を敵にぶつけると経験値アイテムが出現します。経験値が一定以上になると、自機が最大8ランクまでレベルアップ!



エネルギー弾を敵に当てると経験値キューブを放出!

自機の経験値はスコアの基本倍率にもなっています。どんどんつなげて倍率アップ、カウンターストップを狙いましょう。

経験値 = スコア倍率



アイテムコンボ

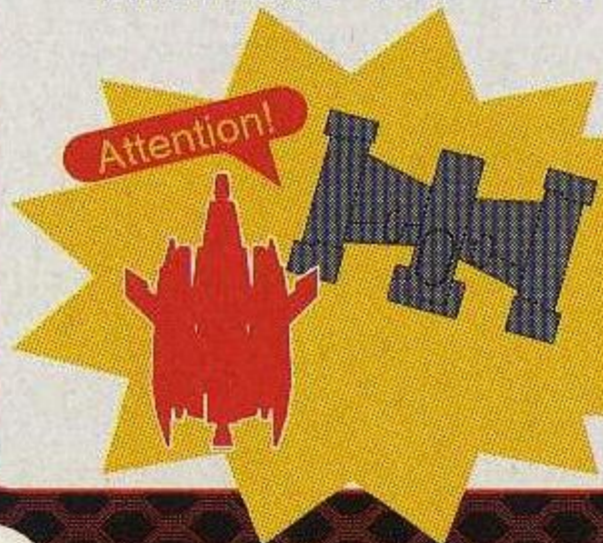
経験値アイテムを取るとアイテムコンボゲージが点滅します。このゲージの点滅中に次の経験値アイテムを取ると連続して加算された経験値が得られます。

MOSQUITO A



ゲームオーバーの条件

敵弾に自機が接触すると1機失います。
自機が全滅するとゲームオーバーになります。



敵機に接触してもミスにはならない! 接近してキューブをゲットだ!

MENTAL ENERGY REACTIVE
FIGHTER "MOSQUITO" NOW
TAKING OFF AT APPOINTMENT
LEVEL 8!

たった1つの
トリガーが
すべての火器を
制御する！

ARM-1 ノーマルショット



ショットボタン連続押し

ノーマルショットを
セミオートで発射！

X 押しっぱなしで連射

！ 経験値アイテムを取り、
レベルが上がるごとに、
ドンドン強力になる！

ARM-2 強力貫通「ピアシングキャノン」



ボタンを放し、
機首に光が集まったら
スタンバイOK!



ボタンを少しの
間、放してから
押す



中間距離の敵を攻撃
する強力なレーザーを発射！

R 押しっぱなしで連射

！ 敵に接近するほどに攻撃力が高くなる！

ARM-3 吸着バリア「モスキート」

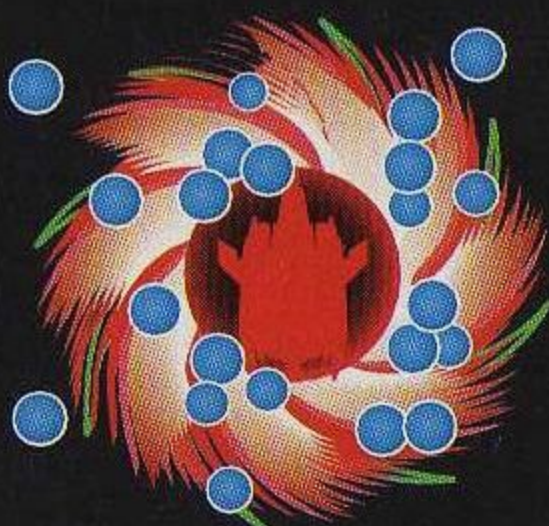


ショットボタンを
しばらく押し続けるとバリア始動！
敵弾を吸着！

GHB

ゲージが満タンになったら
モスキート使用可能！

GHBゲージを消費して
吸着バリア展開！
バリアに敵弾を吸着！



吸着バリア中はGHBゲージが減っていきます。



減っていくGHBゲージの
途中でショットボタンを
放すと吸着弾を射出！

！ 方向ボタンかアナログ方向キーの押す方向と逆方向に射出される！

ARM-4 グラヴィティホールボム(GHB)



ショットボタンを
押し続ける



GHBゲージをすべて
消費して強力な
グラヴィティホール
ボム発動！

！ 機体の中心部に近いほど
ダメージが高い！

※ショットボタンを途中で離すか、GHBを使用すると、吸着バリア・GHBは
使用不可になりGHBゲージが少しずつ回復しはじめます。GHBゲージが
フルにならないと吸着バリア・GHBを使用することはできません。

アーケードモード

アーケード用基板を完全移植したモードです。
※スコアが2桁追加されています。



アレンジモード

ドリームキャスト用に様々な要素を追加したモードです。
[A] … 家庭用に作り直した完全新作の敵配置
[B] … アーケード版を再現した敵配置
スペシャルオプションの設定が反映可能です。



スコアアタックモード

ステージを限定して得点を争う1人プレイ専用のモードです。
アーケード、アレンジモードとは別のランキングに記録されます。
このモードでは**自機数の制限はありません。何回でも復活します。**

※スコアアタックモード内アレンジモードはスペシャルオプションの設定が有効です。
※スコアアタックモード内アレンジモードには特別ルールが存在し、ピアシングキャノンで敵を攻撃すると「スターダストキューブ」と呼ばれる小さな+1経験値キューブが大量に出現します。



ランキング

アーケード、アレンジ、スコアアタックモードのランキングを見ることができます。モード決定後、L/Rトリガー、方向ボタン左右で別のモードのランキングが表示されます。

ランキング情報

	機体アイコン	使用した機体
NAME		プレイヤーネーム
SCORE		スコア
EXP		経験値
STG		到達ステージ
DIF		難易度
CGS		コンボゲージスピード (アレンジモードのみ)
SPD		機体速度 (アレンジモードのみ)
LVL		初期設定レベル (アレンジモードのみ)
GHB		GHBチャージスピード (アレンジモードのみ)



チュートリアル

各ステージ毎の攻略デモを見ることができます。(ショップ(P.10参照)で購入すると選択できます。)
デモ中にスタートボタンでタイトル画面に戻ります。

オプション

方向ボタン上下で項目選択、左右で設定を変えることができます。
また初期化等の項目はAボタンで決定されます。

DIFFICULTY LEVEL

アーケード、アレンジモードのゲーム難易度を(易)1から8(難)まで設定できます。

NUMBER OF SHIPS

アーケード、アレンジモードの自機数を1~7機の間で設定できます。(4機以上はショップで購入すると選択できます)

CREDIT(S)

アーケード、アレンジモードのクレジット数を1~9、またはフリーに設定できます。

(4クレジット以上、フリーはショップで購入すると選択できます)

SCREEN SETTING

ゲームの画面サイズ、位置を設定できます。お使いのテレビ、モニターに合わせて調節してください。

CONTROLLER SETTING

ゲーム中に使用するコントローラのボタン設定を変更することができます。またぶるぶるぱっくでの振動のON/OFFも設定できます。

※AUTO SHOT (ボタン押しっぱなしでノーマルショットが連射されます。)

※AUTO PIERCING (ボタン押しっぱなしでピアッシングキャノンが連射されます。)

SOUND SETTING

ステレオ/モノラルの設定、及びゲーム中に使用されているBGM、SEを聞くことができます。



スペシャルオプション

スペシャルオプションのそれぞれの項目は、ショップで購入すると選択できます。

※スペシャルオプションの設定項目はアレンジモードとスコアアタックモード内アレンジモードでのみ有効です。アーケードモードでは機能しません。

COMBO GAUGE SPEED

アイテムコンボゲージの減少スピードを設定できます。

SHIP SPEED

自機の移動速度を設定できます。

SHIP LEVEL

自機の初期レベルを設定できます。

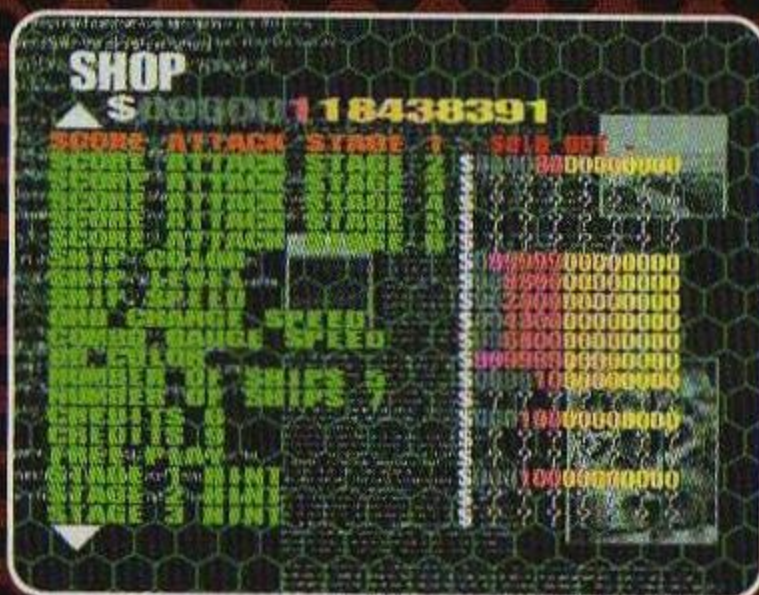
GHB CHARGE SPEED

GHBの回復スピードを設定できます。

BG COLOR

背景のカラーを変えることができます。





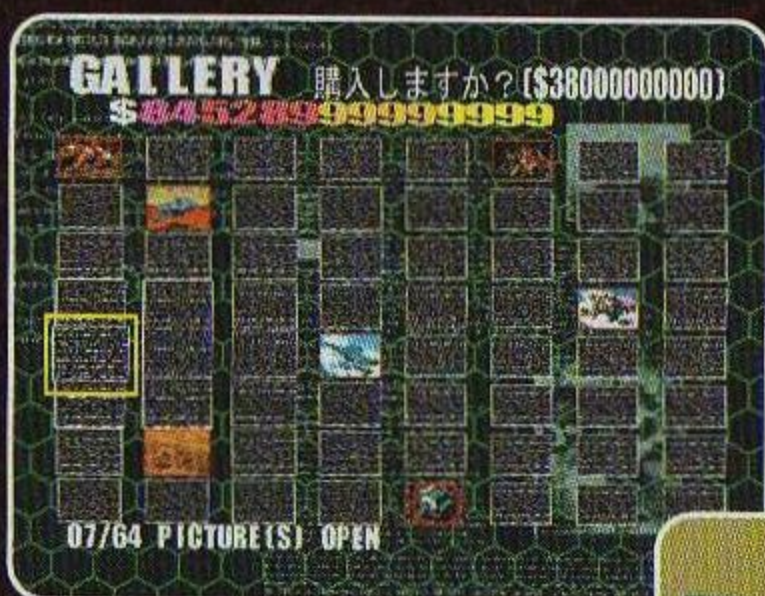
ゲームをプレイしスコアを溜めることで様々なオプションが購入できます。獲得したスコアは\$に変換され、その値はSHOPで見ることができます。



! 金額が????の商品はひとつ上の欄の商品を購入しなければ購入できません。

ギャラリー

マーズマトリックスのCGを見ることができます。(ショップで購入すると選択できます。) CGは\$で購入して増やしていくことができます。オープンされてないサムネイルを選ぶと購入するか聞いてきますので、Aボタンで決定します。



マーズマトリックス ホームページ



「マーズマトリックス」のホームページにアクセスできます。
ここではゲームに関する様々な情報を得ることができます。

ネットワークに接続するには

- ・本体と電話回線の接続方法は、ドリームキャスト本体の取扱説明書をご覧ください。
- ・インターネットの使い方や注意に関しては「ドリームパスポート」のガイドブックをご覧ください。
- ・ネットワークの接続には「ドリームパスポート」で設定したモデムの設定と電話番号が自動的に使われます。

ユーザー登録について

- ・イサオネット（セガプロバイダー）にユーザー登録が完了していないと、インターネットに接続できません。まだユーザー登録されていない方は、「ドリームパスポート」でユーザー登録を行ってください。なお、古いバージョンの「ドリームパスポート」ではユーザー登録できない場合があります。最新の「ドリームパスポート」の入手方法は、ネットワークサポートセンターにお問い合わせください。

ネットワークに関するお問い合わせ先

「ネットワークサポートセンター」

[ナビダイヤル]0570-057-100

[受付時間]24時間 年中無休(指定休日を除く)

※通話料金がかかります。 ※0570より省略せずにおかけください。

※携帯電話・PHSからは、03-5735-0276におかけください。

料金について

- ・ネットワークのご利用には、プロバイダーへのインターネット接続料金と通話料(電話代)が必要になります。ご利用のしすぎにご注意ください。
- ・イサオネット（セガプロバイダー）をご利用で従量コースを選択された場合、0990から始まるダイヤルQ2による接続になり、通話料の他に3分10円の接続料がかかります。
- ・ネットワーク接続後のパスワードやIDの認証中に、なんらかの原因により回線が切断された場合でも、通話料金等は発生します。

ネットワーク利用規約

- ・ネットワークに接続する前に「Dreamcastネットワーク利用規約」をよくお読みください。規約を理解した上で、ネットワークを利用してください。規約に同意していただけない場合はネットワークは利用できません。ネットワークのルールを乱すユーザーにはご利用を遠慮していただく場合があります。

対応周辺機器の接続

- ・コントローラ=コントロールポートA、ドリームキャスト・キーボード=コントロールポートDにそれぞれ接続してください。

「マーズマトリックス」ではランキング・オプション・トータルスコアのデータをメモリーカードに自動的に保存・読み込みします。自動的に保存・読み込みできない場合、メッセージが画面に表示されますので指示に従ってください。記録するために必要な空き容量は、7ブロックです。

※セーブ/ロードにはメモリーカード（ビジュアルメモリ [別売]）が必要です。

※各メニュー移動時、ゲームプレイ後メインメニュー画面に戻った時に自動セーブされますのでセーブ中に本体の電源を切ったり、メモリーカード、コントローラの抜き差しを行わないでください。

※ロードは起動時に自動的に行われます。

TIPS

・敵機にぶつかっても平気！

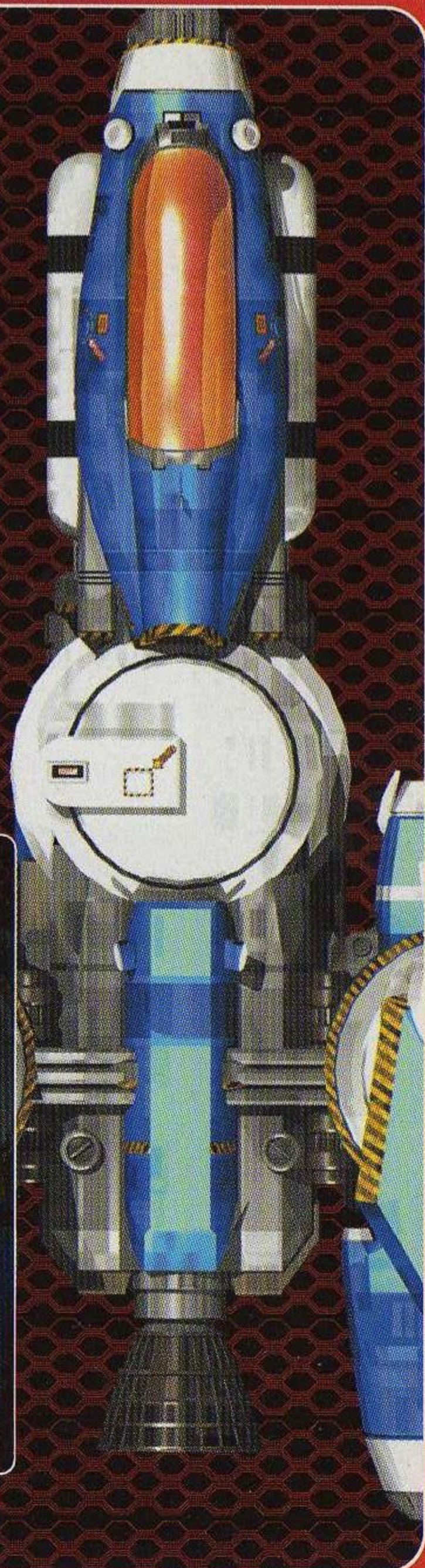
敵弾だけに注意して、経験値キューブを回収、効率のいいコンボパターンを作り上げろ！

・強敵にはピアシングキャノン！

なかなか破壊できない中～大型の敵にはピアシングキャノン！思いきり接近して、零距离で敵を撃ち抜け！出現、即破壊、そのままキューブ回収だ！安全かつ効率的に進もう！

・GHB は最後の切り札だ！

GHBを一度使ってしまうと、ゲージが回復するまでに時間がかかる。敵弾に囲まれても、一瞬だけバリアを張ってピンチを逃れるテクニックをマスターしよう！



ごあいさつ

このたびはドリームキャスト専用ソフト「マーズマトリックス」をお買い上げいただき、誠にありがとうございました。ゲームを始める前にこの「取扱説明書」をお読みいただき正しい使用方法でご愛用ください。なお、この「取扱説明書」は大切に保管してください。

おことわり

商品の企画・生産には万全の注意を払っておりますが、万一誤動作等を起こすような場合がございます。もしございましたらおそれ入りますが弊社ユーザーサポートセンターまでご一報ください。なお、ゲーム内容についてのお問い合わせにはお答えできませんのでご了承ください。



MARS MATRIX

© CAPCOM CO., LTD. 2000 ALL RIGHTS RESERVED.
SUPPORTED BY TAKUMI CORPORATION

CAPCOM®

弾丸地獄。

A half century has passed since the human migration to Mars.
Humans started to settle themselves in what was once the barren land.
A. D. 2504, A. D.C.

After Mars' sudden declaration of independence, Earth had lost contact.
The Earth Federal Government has been sending expeditions to learn how restore
communications, but with no luck. On that very day, realizing this serious
situation, the Earth Federal Government dispatched the Bio-Potential Defense
Force toward Mars. With thousands of battleships with powerful anti-ship fighters...
Game forth was the outbreak of "Mars Revolution".



発売元

株式会社 カプコン®

〒540-0037 大阪市中央区内野町3丁目1番3号
このゲームに関するお問い合わせは下記まで
ユーザーサポートセンター 06-6946-3099
9:00~12:00 13:00~17:30 (土・日・祝日を除く)



このマークは、譲渡や
ゲームソフトの転売を
禁止するマークです。



NO COPY
このマークは、本ソフトの
複製を禁止するマークです。

©2000 CAPCOM CO., LTD. ALL RIGHTS RESERVED.

当社は本ソフトの無断複製・賃貸・中古販売・営業使用は一切許可しておりません。
FOR SALE AND CONSUMER USE IN JAPAN ONLY. COMMERCIAL USE AND RENTAL ARE PROHIBITED.

カプコンホームページ <http://www.capcom.co.jp/>

●●カプコンソフト情報●●

大阪 ☎ 06-6946-6659
東京 ☎ 03-3340-0718

札幌 ☎ 011-281-8834 仙台 ☎ 022-214-6040
名古屋 ☎ 052-571-0493 広島 ☎ 082-223-3339
松山 ☎ 089-934-8786 福岡 ☎ 092-272-0086

CAPCOM FAX 通信

FAX 06-6947-4540 最新情報満載!!
24時間いつでも引継ぎ出来ます。

●プッシュ登録またはトーン切り替えができるダイヤル登録をご利用ください。

カスコンフレンドリークラス 会員募集中
年会費3,000円であるいろいろな特典をゲットしよう!

お問い合わせは **06-6948-0555**

※番号はよく確かめて、おかけ間違いのないようにしてください。

© CAPCOM CO., LTD. 2000 ALL RIGHTS RESERVED. SUPPORTED BY TAKUMI CORPORATION

T-1238M

SEGA、Dreamcastは(株)セガ・エンタープライゼスの商標です。

この商品は(株)セガ・エンタープライゼスが自社商標SEGAおよびDreamcastの使用を許諾したDreamcast専用のソフトウェアです。