

KOEI

COMPACT
disc

取扱説明書

SEGA SATURN™

ドルイド
DRUID
闇への追跡者

推奨年齢

全年齢
全年齢



Curak's
Castle



注意

セガサターンCD 使用上のご注意

健康上のご注意

- ごくまれに強い光の刺激や点滅、テレビ画面などを見ていて、一時的に筋肉のけいれん・意識の喪失等の症状を起こす人がいます。こうした経験のある方は、このソフトを使用する前に必ず医師と相談してください。また、使用中にこのような症状が起きたときは、すぐに使用をやめ、医師の診察を受けてください。
- このソフトを使用するときは、部屋を明るくし、なるべくテレビ画面から離れてください。また、健康のため、1時間ごとに10～20分の休憩をとり、疲れているときや睡眠不足での使用は避けてください。

キズや汚れをつけない

ディスクの両面にはキズや汚れをつけないよう、扱いには注意してください。また、ディスクを曲げたりセンター孔を大きくしないでください。

汚れを拭くときは

レンズクリーニングなどに使うやわらかい布で、中心部から外周部に向かって放射状に軽く拭き取ってください。なお、シンナーやベンジンなどは使わないでください。

保管場所に注意する

使用後は元のケースに入れ、高温・高湿になる場所を避けて保管してください。

文字を書いたりしない

ディスクの両面には文字を書いたり、シールなどを貼らないでください。

セガサターンCDは、セガサターン専用ソフトです。普通のCDプレイヤーなどで使用すると、ヘッドホンやスピーカーなどを破損する恐れがありますので、絶対に使用しないでください。

セガサターンをプロジェクションテレビ(スクリーン投影方式のテレビ)に接続すると、残像光量による画面焼けが生じる可能性があります。そのため、接続しないでください。

● このセガサターンCDは、SEGA SATURN マークあるいは NTSC-J 表示のある日本国内仕様のセガサターンに対応しています。Vサターン、Hiサターンはセガサターンと互換性があります。

- セガサターン本体およびご使用になる周辺機器の取扱説明書も必ずあわせてご覧ください。
- このディスクを無断で複製することおよび真贋業に使用することを禁じます。

Prologue

「おい、どこにもいないぞ！」
声の男は、すっぽりと茶色のフードに顔を隠していた。外見だけでは性別の区別がつかない格好をしている。
部屋には男が3人になった。奇妙といえば、彼らの服装だけでなく、この部屋そのものも変わっていた。部屋は円形で、天井の中央がドームのよう^{がく}に丸く盛り上がっている。中央には大きな天体望遠鏡^{てんたいぼうえんきょう}が置かれている。

「ローソンのやつ……」

「へそを曲げたのさ。お前のせいだ」と、緑色のフード。

「あいつが頑固^{がんこ}だからだ！」

茶色と緑色がののしり合い始めると、赤色がうんざりしたように言った。

「もういい。過ぎたことは忘れる。それより、何か手だてを考えねば」

赤色のフードの下から、目は冷たく2人を見据^{みす}えている。

2人の背筋にひやりとするものが走った。

「そ、そうだな。アスターの言うとおりで」

アスターと呼ばれた男はうなずき、つぶやいた。

「我らドルイドの明日^{にぎ}を握るのは奴だ」

3人は知恵を絞^{しぼ}ってローソンの機嫌^{きげん}を直す方法を考えたが、いいアイディアは浮かばず、数カ月がむなしく過ぎた。



* * *

ある日、例の部屋にアスターは2人を呼んだ。

ハヴナーは、アスターの目が光っていることに気づいた。「我々の力になってくれそうな男が見つかった。今、ちょっとしたテストをしている。期待していいだろう」

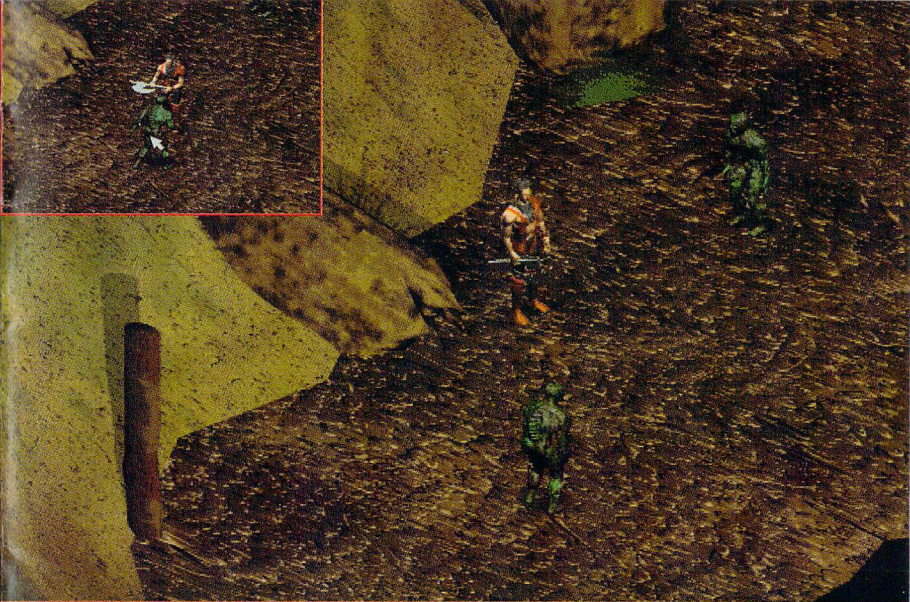
* * *

気がついたら、見知らぬ土地にいた。近くで動物のうなり声がする。
——ここはどこだ？

空気が冷たい。景色にはまったく見覚えがない。

うなり声の主は2本足の化け物だ。人間のような姿をしているが、色は緑色だ。しかも、ライオンのような太い声^ほで吠えやがる。

——とんだ所にとばされたもんだな。



とにかく、こいつらを倒さなきゃ、俺の命はここまでのようだ。
だが、右手には愛用のおのの斧がある。これさえあれば、どうにでもなる。
俺の運がう尽きたわけじゃ、なさそうだけ。

さあ、いっか！

Contents

PROLOGUE	3
TRAVELING NAVAN	7
起動と終了	8
謎解きの旅に出よう	12
操作	15
BATTLE	19
直接攻撃	20
魔法攻撃	22
主人公のデータ	26
WHERE IS LAWSON?	27
コモン・グラウンド	28
その他の島	30

『DRUID〜闇への追跡者〜』は、3Dアクションアドベンチャーゲームです。主人公のプレイヤーはナヴァンという惑星を冒険します。冒険の目的は、行方不明のローソンという人物を捜し出すことです。冒険の途中で倒れるとゲームオーバーです。

* * *

ローソンは、ナヴァンを支配するドルイド族の1人です。主人公はドルイドの子孫にあたります。科学と魔法に優れた能力を持つ主人公は、力を見込まれてナヴァンへと呼び寄せられたのです。

* * *

ナヴァンには5つの島があります。島の住人と話すと情報を得られます。冒険の途中で手に入るアイテムは、きっとあなたの助けとなります。中には、進路を妨げる者もありますが、彼らに負けずに冒険を続け、消えたローソンを見つけ出してください。

Design ● 水谷 均 (HOBO BROS.)

Illustration ● 沼倉 律子

Traveling NAVAN



俺はアスターと名乗るドルイドに頼まれて、
奴の仲間を捜す旅に出ることになった。
消えた奴の名前は、ローソンだ。

* * *

アスターたちのようなドルイド族は、
念じるだけで火を起こしたり
敵を倒せるらしい。
俺にもそんな魔法が使えると
アスターは言っていた。

秘密の鍵は、
俺のお守りにあるようだが…。

* * *

魔法のことは、
歩きながら考えよう。
とにかく斧はあるんだから。

起動と終了

惑星ナヴァンでの冒険がよいよ始まろうとしています。どんな謎が待ち受けているのでしょうか。



ゲームのセット

- ①本体のオープンボタンを押してCDドアを開き、セガサターンCD『DRUID～闇への追跡者～』を、ラベル面を上にしてセットします。
- ②本体のパワーボタンを押すと、タイトルが表示されます。

★カートリッジRAM（別売のパワーメモリー）をご使用になる場合は、本体の電源を入れる前にセットします。詳しくはパワーメモリーの取扱説明書を参照してください。

- ③タイトル表示中にスタートボタンを押すと、スタート画面が表示されます。



タイトル表示中にスタートボタンを押すとスタート画面が表示されます。

★カートリッジRAMをご使用の場合は、セーブ先を本体RAMにするか、カートリッジRAMにするかを確認するメッセージが表示されます。セーブ先を選びます。

★セーブに必要な空き容量はデータ1つにつき、本体RAM・カートリッジRAMともに41です。空き容量が不足していると、データをセーブ（記録）できません。「マルチプレイヤー画面」で「保存データ管理画面」を選び、セーブされているデータを消して空き容量を確保してください。

新しくゲームを始める

最初からゲームを始めます。



- ① スタート画面で**<New Game>**を選びます。
- ② オープニングに続いてゲームが始まります。通常画面が表示されます。

<New Game>を選ぶと
新しくゲームが始まります。

セーブ

プレイ中のデータをセーブします。次回プレイするときに、セーブしたところから再開できます。セーブに必要な空き容量はデータ1つにつき、本体RAM・カートリッジRAMともに41です。



- ① オプション画面で**システム**を選びます。
- ② **セーブ**を選びます。
- ③ データ画面が表示されます。No.1～3のどこにセーブするか選びます。
- ④ 番号を選ぶとセーブされます。すでにデータがある場合は、記録が更新されます。

番号を選ぶとセーブされます。

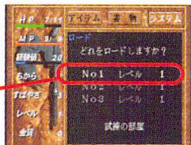
ロード

セーブしたデータを読み出し、続きからゲームを始めます。

- ①スタート画面で<Load Game>を選びます。プレイ中にロードするときは、オプション画面でシステムを選び、ロードを選びます。
- ②データ画面が表示されます。
- ③No. 1～3から番号を選ぶとデータがロードされます。



番号を選ぶと
ロードされます。



ゲームを終了する

ゲームを終了します。

- ①Aボタンを押しながらセットボタンを押して、マルチプレイヤー画面に戻ります。
- ②本体の電源ボタンを押して、電源を切ります。

★次回、続きからプレイするときは、終了の前にセーブしてください（前ページ）。



設定を変更する

操作ボタンの設定、BGMのON/OFFは初期設定から変更できます。オプション画面の**システム**で設定します。



通常画面でスタートボタンを押してオプション画面を表示します。

- BGM** ● BGMのボリューム調節とステレオ／モノラルの切替を設定します。項目は方向ボタンの↑↓で、ボリュームとステレオ／モノラル切替は方向ボタンの←→で変更します。
- キーコンフィグ** ● 通常画面、戦闘画面でのボタンの割り当てを変更します。設定は方向ボタンの←→で変更します。「決定」を選ぶと設定が有効になります。
- バトルガイド** ● 戦闘時のボタン操作のガイド表示の有無を設定します。ONにすると戦闘時にボタンが表示されます。



バトルガイドをONにしておくと、戦闘時にどのボタンを押すとどこを攻撃できるかがわかります。

謎解きの旅に出よう

ゲームを最初から始めると、通常画面が表示されます。



通常画面の見方

通常画面では、移動してアイテムを探したり、人と話したりします。

敵に近づくと戦闘になります (20ページ)。

● **ステータス**
(26ページ)

主人公のHP (体力)・MP (魔法力)と持っているアイテムを表します。

Bボタンを押すと表示のON/OFFを切り替えます。



● **プレイヤー**

● **敵**

プレイヤーの行く手を阻む者です。近づくと戦闘になります。

オプション画面へ
(スタートボタンを押す)

アイテムの交換、セーブ・ロードなどを行います (14ページ)。



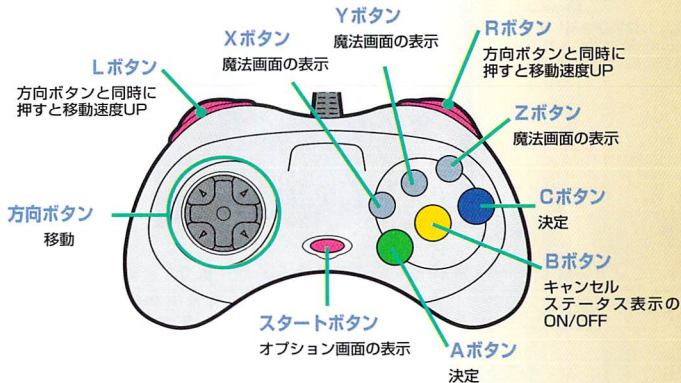
魔法画面へ
(X・Y・Zボタンのどれかを押す)

魔法の呪文を選択します (22ページ)。



コントロールパッドの使い方

コントロールパッドを使って次の操作を行います。
キーコンフィグで設定を変更できます (11ページ)。



キーコンフィグ

初期状態の設定は です。

● 方向ボタン

上	右
左	下

上	右
左	下

左	上
下	右

オプション画面の見方

オプション画面ではアイテムの交換、セーブ・ロードなどを行います。通常画面でスタートボタンを押すと表示されます。

● **主人公のデータ**
(26ページ)

主人公の状態を示します。強い武器を手に入ると武器の絵が変わります。



● **表示切替ボタン**
ボタンを選ぶと一覧に表示される情報を切り替えます。

● **一覧表示**
切替ボタンで選んだ内容が表示されます。

アイテム (17ページ) ● 持っているアイテム名の一覧です。選ぶと手に持ったり、他のアイテムと合成したりできます。

書物 (18ページ) ● 持っている本またはメモの一覧です。選ぶと中を読めます。

システム ● セーブ・ロードしたり、ボタンの割り当てを変更したりします。

操作

いよいよローソン捜しの旅が始まります。ナヴァンにはどう猛な生物も多いので、心して向かってください。



移動

方向ボタンを押します。敵の近くに移動すると戦闘になります（20ページ）。

Exit まで移動すると
次の場所に移動します。



少し離れた場所へ移動するときは、このような画面が表示されます。

X まで移動すると
次の場所に移動します。



ある地点を調べる／アイテムを使う

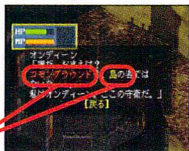
怪しい地点でAまたはCボタンを押します。アイテムが入ることがあります。手にアイテムを持っている場合は、ここでアイテムを使います。使えないこともあります。



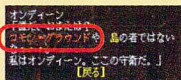
人と会話する／購入する

話しかける相手の前に移動し、AまたはCボタンを押します。[戻る] を選ぶと会話を終えます。
返事をしてくれない人もいます。

黄色・赤色で表示される語句についてはさらにくわしく話が聞けます。

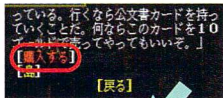


くわしく話を聞こう

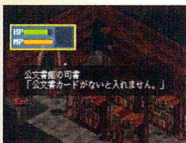


- 1 方向ボタンで言葉を選ぶと選ばれた語句が赤色で表示されます。
- 2 AまたはCボタンを押すと、くわしく話が聞けます。

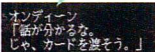
何かを売っている人と話したとき、お金があればアイテムを買えます。



[購入する] を選ぶとお金を払ってアイテムを買います。



アイテムを入手したら、必要に応じて手に持ちましょう。せっかくなのアイテムも、手に持っていないと使えません。



アイテム一覧を見る (オプション画面)

アイテムの情報をみます。オプション画面で**アイテム**を選び、AまたはCボタンを押します。アイテム名が一覧で表示されます。

アイテム一覧

手に持っているアイテム名は緑色で表示されます。



アイテムがたくさんあるときは、方向ボタンの上下で表示をスクロールさせます。LまたはRボタンを押すと1画面分スクロールします。



アイテムを見る／持つ／食べる／組み合わせる

アイテム一覧でアイテム名を選ぶと、アイテム情報が表示されます。どんなものか知りたいときは**見る**、手に持つときは**持つ**、他のアイテムを合成させるときは**組み合わせる**を選びます。



●見る●

アイテムの説明をみます。



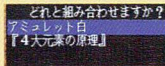
●持つ・しまう／食べる●

アイテムを手に持ったりしまったりします。

パン・薬などは持てませんが、食べるとHP・MPが回復することがあります。

●組み合わせる●

他のアイテムと合成して新しいアイテムを作ります。合成できないものもあります。





本・メモの一覧を見る (オプション画面)

アイテムの情報を見ます。オプション画面で**書物**を選びます。本・メモの名前が一覧で表示されます。



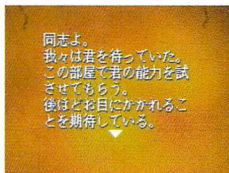
書物一覧

中を読むことができるものが一覧で表示されます。



本・メモを読む (オプション画面)

書物一覧で本・メモの名前を選ぶと、内容が表示されます。



Battle



俺はコモン・グラウンドの地を歩き始めた。
あちこちにおぞましい姿をした奴らが立ちほだかり、
近くを通るたびに攻撃してきやがる。
いくら俺が強くても、こう連戦じゃあ体力が持たない…。
そうだ、魔法が使えるんだった。

* * *

遠くから相手に魔法をかけてみた。
相手の体力が落ちると、倒すのも簡単だ。
近づき過ぎると殴られちゃうから、
離れて呪文じゆもんを唱となえるのがコツだな。
それから、奴らは通路の番人なのか、
持ち場を離れてまでは手を出してこないのもわかった。
こっちのHPやMPが落ちているときは、
相手から離れて休めってことだ。

直接攻撃

敵に近づくと戦闘になります。戦闘では戦闘画面が表示されます。



戦闘画面の見方

戦闘画面では、敵を殴り倒します。
いったん戦闘に入ると魔法は使えなくなります。

● ステータス (26ページ)

上のバーはHP (体力) を、下のバーはMP (魔法力) を表します。減ると黄色→赤色と表示が変わり、残りが少なくなったことを示します。

● バトルガイド

ボタン操作のヒントです。OFFに設定すると表示されません。



● 敵のステータス 敵のHPです。

キーコンフィグ

初期状態の設定は です。

● ボタン

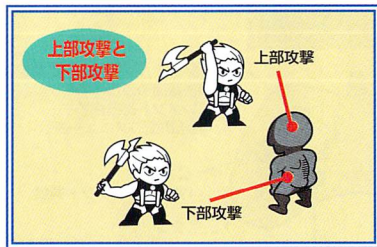
上部攻撃
下部攻撃
防御

A	A	C
C	B	B
B	C	A



攻撃する（戦闘画面）

戦闘中は次の操作を行います。
戦闘中のボタンの割り当てはキーコンフィグで変更できます
(11ページ)。



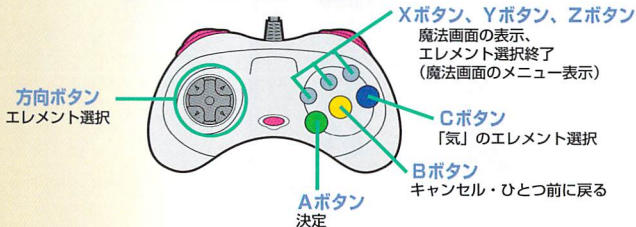
魔法攻撃

呪文を唱えて魔法を使います。魔法は、エレメントの組み合わせで生成されます。必要なMPがあり、エレメントを正しく組み合わせた呪文を唱えたときのみ成功します。



魔法画面の見方

魔法画面では、エレメント（元素）を選んで呪文のスペルを唱えます。通常画面でX・Y・Zボタンのどれかを押し则表示されます。





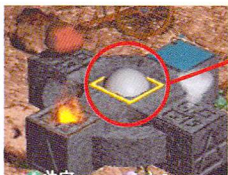
魔法を使う(魔法画面)

呪文を唱えて魔法を使います。魔法画面で唱えるエレメントを選び、魔法をかける対象を決めます。



1 魔法画面を表示する

通常画面でX・Y・Zボタンのどれかを押します。「選択」を選びます。

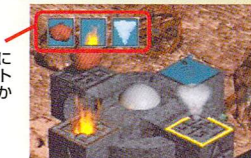


2 エレメントを選ぶ

方向ボタンとCボタンでエレメントを選びます。選んだエレメントを決定するときは、Aボタンを押します。

3 エレメントを確認する

決定したエレメントは、左から順に表示されます。すべてのエレメントが揃ったらX・Y・Zボタンのどれかを押します。



4 スペルを決定する

「決定」を選びます。



5 対象を選ぶ

魔法をかける対象を方向ボタンで選び、決定します。

呪文について

呪文は全部で12あります。呪文には上級魔法と下級魔法があり、上級魔法のほうが、効果が高くなります。
たいていの呪文はスペルを図書館などで調べられます。プレイしながら探してください。

●投石 必要MP：0.3



地 地 風

とがった石が敵に降りかかる。全身に激しい痛みを与える。



●火玉 必要MP：0.5



地 火 風

敵の頭上で炎を爆裂させる。ものすごい熱さが敵を襲う。



●毒霧 必要MP：0.8



水 火 風

霧状の毒が敵の身体をむしばむ。痛さで目も開けられなくする。



●火霧 必要MP：1.0



水 風 火

細かい炎の粒が容赦なく敵の身体を覆いつくす。



●小回復 必要MP：1.5



地 風 火 水

癒しのオーラに包まれ、HPが少し回復する。



●真空 必要MP：1.6



風 火 ? ?

敵の周囲を一瞬だけ真空状態にして、肌を引き裂く。

●氷結 必要MP：1.8



水 水 ? ?

鋭くとがった水の粒が大量に敵に襲いかかる。

●燃焼 必要MP：2.0



火 気 ? ?

精神が焼き尽くされるような幻影を見せて混乱させる。

●破壊 必要MP：2.2



地 気 ? ?

敵の頭脳に激しい混乱を引き起こす。精神的に大きなダメージを与える。

●大火 必要MP：2.5



気 地 ? ?

巨大な火の玉のかたまりで相手の全身を覆いつくす。

●大回復 必要MP：3.0



HPがかなり回復する。

●死 必要MP：4.0



どんな敵でも一撃で倒せる究極の呪文。うまくいかないこともある。

PLAYER DATA

主人公のデータには次のものがあります。

通常画面に表示されるもの



HP（体力）・MP（魔法力）はバーで表示されます。最大値を基準に相対的に表示されます。どちらも時間が経過すると回復します。

HP ● 上段に表示されます。敵の攻撃を受けると減ります。

MP ● 下段に表示されます。魔法を使うと減ります。

アイテム ● 手に持っているアイテムです。しまうと表示されません。

オプション画面に表示されるもの



HP ● 現在のHP／最大HPです。0になるとゲームオーバーです。アイテム・魔法を使うと早く回復します。

MP ● 現在のMP／最大MPです。アイテムを使うと早く回復します。

経験値 ● 敵を倒すと上がります。

ちから ● 体の丈夫さです。高いほど敵からのダメージを受けにくくなります。

すばやさ ● 行動のすばやさです。高いほど敵に攻撃される隙すきを与えなくなります。

レベル ● レベルです。一定の経験値を得ると上がります。レベルが上がるとHPとMPの上限が上がります。

金貨 ● 持っている金貨の数です。アイテムを買うと減ります。

Where is LAWSON?



コモン・グラウンドを歩いていると、
男が例の奴らに襲われていた。

男は古道具屋だった。

助けたお礼にナヴァンのことを
教えてくれるという。

* * *

商品をみんな台無しにされたらしく
古道具屋は困っていた。

でも、住人とはいえ
こんなところを丸腰で歩くほうが
不用心だと説教したら
今度はこわがって動こうとしない。

* * *

…どこにも行かなければ
確かに襲われないけど。

Common Ground

この島はコモン・グラウンド。
ナヴァンの中心だ。

古代遺跡

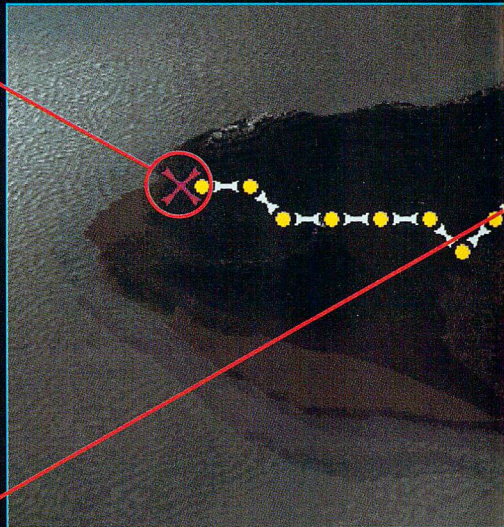
巨大な石が並ぶ以外には何も無い。5つの巨石が円形に並んでいるため、ストーン・サークルとも呼ばれる。ここで発掘される石は貴重品とされる。



ドルイド議事堂

ドルイドが集まる部屋。互いの領土には入れないため、中立地帯を作ったらしい。

普通には入れないが、この入口を開ける本が公文書館に眠っている。議事堂の裏には刑務所がある。奥は許可証がなければ入れない。



刑務所の入口

ここには会議室、図書館のほか、研究所、刑務所もあるが、ドルイドはいない。それぞれ自分の島に住んでいる。

科学棟

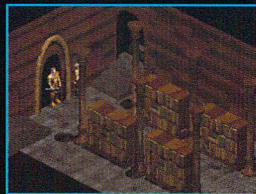
秘密の研究機関。兵士が守っていて通行用のバスがないと絶対に入れない。入ったら出てこれないという噂もある。



公文書館

ナヴァン最大の図書館。

呪文の本、料理の本、なんでも揃っている。ドルイドたちも、ここで呪文を覚えたといわれている。かつて本が盗まれたため、入るには入館証が必要。



Other Islands

Astor

Keown

ケオウンは

アスターが住む

おんだん
温暖で美しい島だ。

南部にある山からは

てっこうせき
鉄鉱石が採れるようだ。

急に禁酒令が出されて

酒が飲めなくなっている。



Astor



Aneli

Havnar



Havnar

氷の島・アネリには

ハヴナーがいる。

ここはかなり寒い。

ニワトコをうっかり

忘れて出かけたら

生きてはいられない。

他の4つの島は、ドルイドがそれぞれ治めている。

そんなに離れているわけではないが、^{ちが}気候がまったく違う。



Rumi

Curak



Curak

ルミはクラックの島。

^{とこなつ}常夏というより

燃えるように暑い

^{しゃくねつ}灼熱の島だ。

特に骨まで溶けるほどの
熱さで知られる^{ようがんどうくつ}溶岩洞窟には
用なく近寄る者はいない。

Zynaryx

Lawson

ジナリキスには
ローソンが住んでいる。
神秘に包まれた島で、
その実体を知る者は
ほとんどいない。



トラブルについて

ご購入いただいた製品が動作しない場合や、何回か遊んだだけでゲームができなくなってしまった場合などは、故障内容を書き添えて、セガサターンCDを下記の当社係あてにお送りください。検査の上、次のように処理させていただきます。

1. 製造段階での問題など、当社の責に帰すべき事由による動作不良の場合は、完動品と無償交換いたします。
2. お客様の不注意によるディスクのキズなど、当社の責によらない事由での動作不良の場合は、交換いたしません。ご了承ください。
3. 複製品および中古販売品については、一切サポートいたしません。

- 不良品の検査・交換などには多少時間がかかる場合があります。また、故障内容をお書き添えにならないと、症状の判定に時間がかかり、処理が遅れることがあります。
- 万一の郵便事故による紛失、破損などについては当社では保証できませんので、できる限り「簡易書留郵便」でお送りくださいますようお願い申し上げます。

〒223-8503 横浜市港北区箕輪町1-18-12 株式会社 光栄

セガサターン『DRUID～闇への追跡者～』ユーザーサポート係

※この郵便番号は光栄専用です。郵送の場合、郵便番号だけで届きます。

電話 045-561-6861 月～金 休祝日を除く 10:00～17:00

- ゲームの攻略法やデータなど、内容に関するご質問は、誠に勝手ながらお受けいたしかねますので、ご了承ください。
- KOEIの最新情報をテープなどでお知らせしています。
電話 045-561-8000(TVゲーム専用)
- 当社は、本ソフトの無断複製・レンタルおよび中古販売は一切許可しておりません。

Copyright ©1995-1998 by SIR-TECH SOFTWARE, INC. All rights reserved.
DRUID DAEMONS OF THE MIND is a trademark of SIR-TECH SOFTWARE, INC. All rights reserved.

この商品も、(株)セガ・エンタープライゼスがSEGASATURN専用のソフトウェアとして、自社の登録商標SEGAの使用を許諾したものです。

株式会社 光栄®

〒223-8503 横浜市港北区箕輪町1-18-12
©1998 KOEI CO., LTD. MADE IN JAPAN