

COMPACT
disc

取扱説明書

SEGA SATURN™

推奨年齢

全年齢

彩京 PSIKYO

SOL
DIVIDE

ソルディバイド

ATLUS

取扱説明書は使用前に必ずお読みになり、いつでも見られるよう大切に保管してください。

ごあいさつ

このたびは、アトラスのセガサターン専用ソフト「ソルディバイド」をお買い上げいただき、誠にありがとうございます。
ご使用前に、この「取扱説明書」をよくお読みいただき、正しい使用方法でお楽しみください。
なお、この「取扱説明書」は再発行いたしませんので、大切に保管してください。

目次

物語	02
登場人物	03
コントロールパッドの使い方	07
ゲームの始め方・メインメニュー	09
アーケード	09
オリジナル	13
広告	19
使用上のご注意	22

その男、ヴォーグは精霊石と呼ばれるいくつかの宝玉を魔軍が捜しているという噂を耳にし、ついに復讐の 때가訪れたことを知った。その1つ、故国ミルティアの精霊石は、密かにシルバーナ王の手に渡った事を彼は知っていたからである。

かつて、西方の王都ミルティアの聖騎士であったヴォーグは、魔王イフター率いるダティロス軍がミルティアに侵攻した際、親善使節の護衛として森の都ネラフェイに居た。凶報を受けた彼は急遽ミルティアに引き返したが、彼の目に映った光景は人ならぬ者達の手によって破壊し尽くされた凄惨な廃虚だった。

それから七年の時が過ぎた今、シルバーナ城のひとけのまばらな宮廷に静かに降り立ち、精霊石のある王室に向かう黒い影があった。その影こそは、あの悪しき魔王、イフターであった。

そして時を同じく、ヴォーグは魔王の持つ「**魔剣ソルディバイド**」の対となる「**妖剣ヘイロス**」を手に、一路シルバーナ城に向かうのだった。

剣と魔法に彩られた復讐の物語が、今はじまる。



物語

暗黒騎士ヴォーグ

登場人物(主人公)

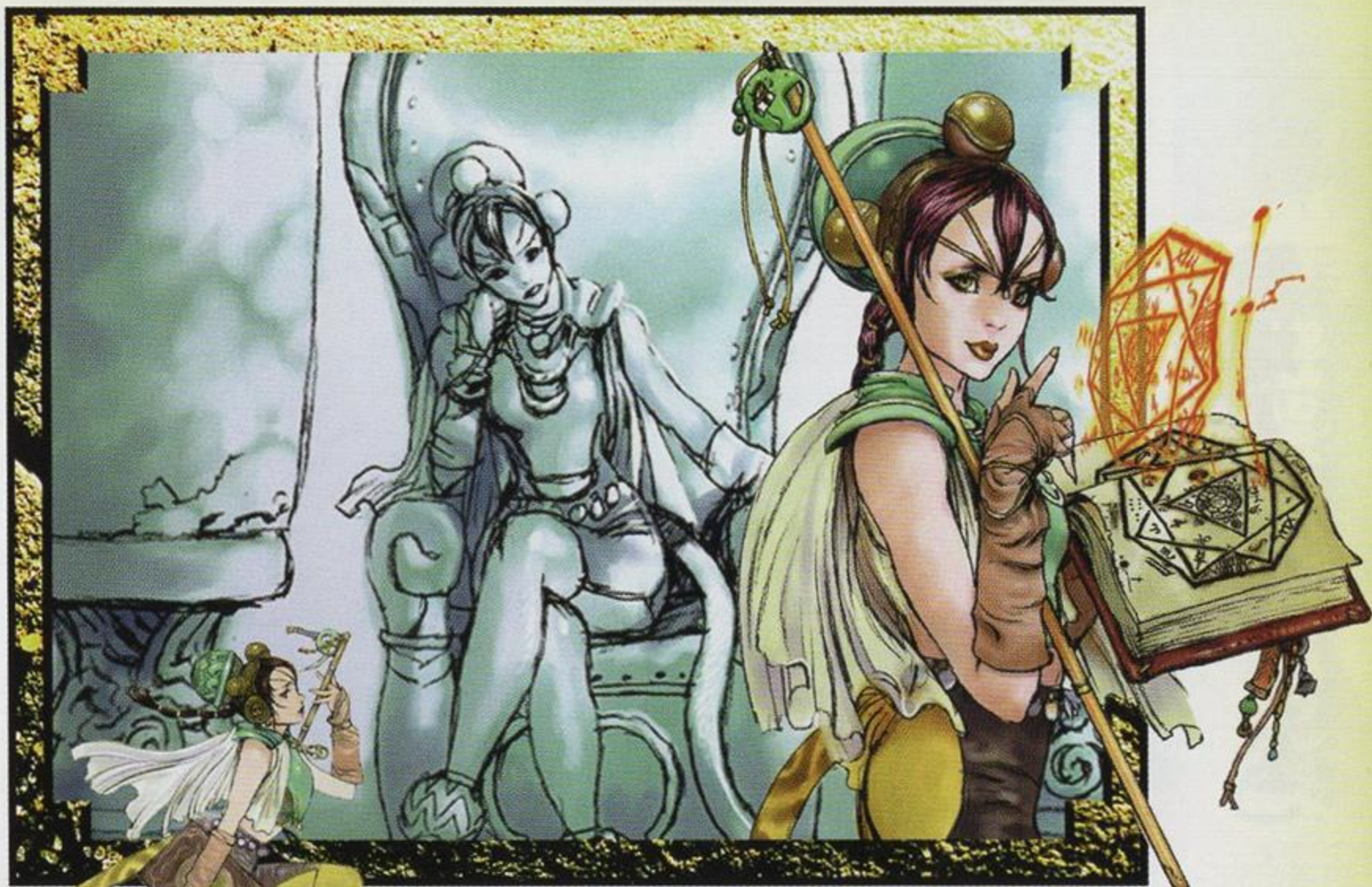
この3人から操作するキャラクターを選べます。



もとミルティア国の聖騎士。復讐のため闇の血を受け、暗黒騎士となる。七年前、祖国を魔王イフターに奪われた彼は、秘術による試練に挑み「妖剣ヘイロス」を手中に収める。闇の血を受けながら人間の意識を保つことができた、唯一人の暗黒騎士。

年齢32歳。身長180cm。

大魔道師ティオラ



精霊石の創造者であり、光の神殿ランフォスの守護者。
いにしえの高等魔法や召還術に長けた魔道師で、千年前に光の神殿
ランフォスの門をくぐった時の姿を保ち続けている。奪われた精霊石
を封じるため、魔王イフターを追う。

年齢1016歳。身長168cm。

有翼戦士カシエオン



登場人物(主人公)

この3人から操作するキャラクターを選べます。



森の都ネラフェイの住民である「天翔る民」の族長の息子。背に大きな翼を有する勇猛な戦士で、森の守り神とされる精霊石を代々受け継いできた。だが、精霊石を奪いに来た魔王イフターに父を殺され、復讐に燃える。

年齢25歳。身長192cm。



「闇の魔術師」と恐れられるダティロス国軍師。

魔法の契約により魔物を自在に操る能力を持ち、古くからイフターの忠実なる部下として魔軍の参謀を勤める。野心家だが小心者で、人を信用できない性分。

年齢112歳。身長165cm。

魔術師クロモア

魔王イフター

大陸北部ダティロス国を治める王。邪神ヘラディオスの力で世界を手中に収めることを目的とし、邪神復活の為に強大な魔力を蓄えた精霊石を必要としている。大剣を自在に操る稀代の暗黒剣士でもある。

年齢42歳。

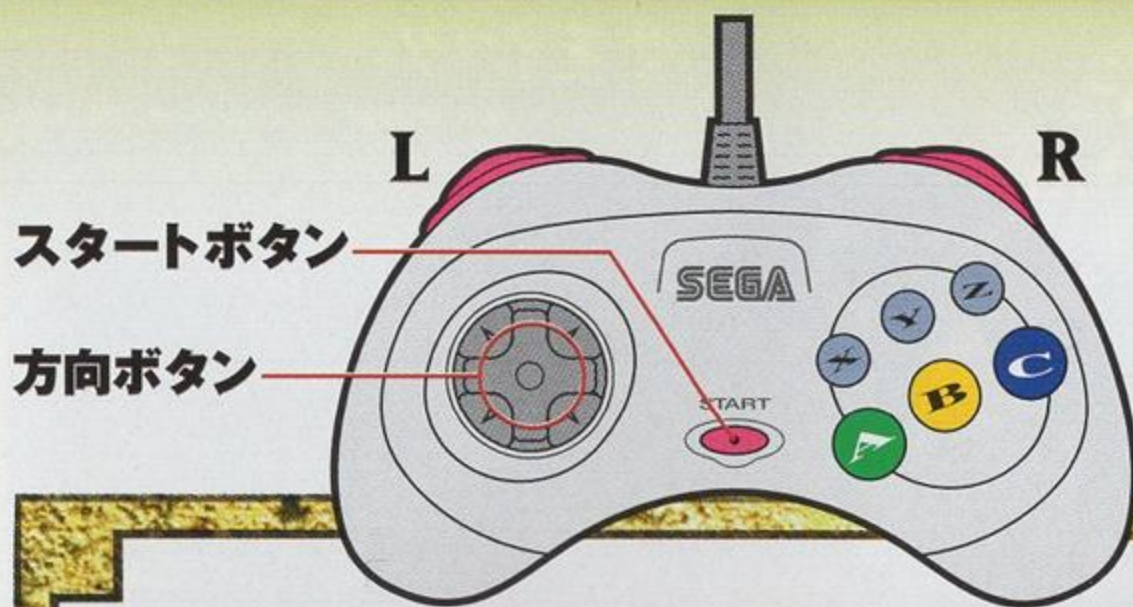
身長208cm。



登場人物(敵)



コントロールパッドの使い方



	ゲーム中	メニュー画面
方向ボタン	自機の移動	選択
Aボタン	ショット	決定
Bボタン	斬り攻撃	キャンセル
Cボタン	魔法選択	決定
Xボタン	ショット連射	
Yボタン	魔法攻撃	
Zボタン	魔法攻撃	
Lボタン	魔法選択(左)	
Rボタン	魔法選択(右)	
スタートボタン	ポーズ/ポーズ解除(アーケードモード) メニューウィンドウ(オリジナルモード)	

魔法攻撃は、AボタンとBボタンを同時に押す方法でも可能です。

ゲーム中のボタン位置は、OPTION画面のKEYCONFIGで設定を変更することができます。



カシオン

まずは、「必殺4段斬り」を覚えよう!



ヴォーグ



ティオラ



次に、単発だが強力な「斬り上げ」と「斬り下ろし」を覚えよう!

斬り上げ



(長く押す)

斬り下ろし



(長く押す)



ゲームの始め方・メインメニュー



タイトル画面の時にスタートボタンを押すと、メインメニュー画面になります。

方向ボタンでメニューを選びAまたはCボタンで決定してください。



ARCADE アーケード

アーケードゲームの移植モードです。

ORIGINAL オリジナル

アーケードゲームとは別ストーリーとゲーム性のオリジナルモードです。

DEMO デモ

デモに戻ります。



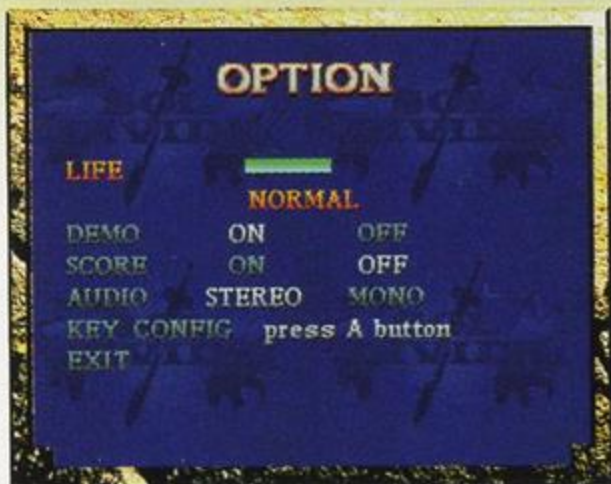
ARCADE アーケード



GAME START

方向ボタンの左右でゲームの難易度が選択できます。(ゲームレベル4以上だと、コンティニューなしでクリアすると2周目があります)

AまたはCボタンを押すとゲームが始まります。L+スタートで自機選択簡略化したクイックセレクトができます。



OPTION

各種設定を変更することができます。方向ボタンの上下で項目の選択、左右で選択項目の設定を変更できます。

「KEY CONFIG」のみ、専用の画面になります。

LIFE 初期のHPの長さを設定できます。

DEMO ゲームの間にあるデモをなくすことができます。

AUDIO ステレオ／モノラルを設定できます。

KEY CONFIG ゲーム中のボタンの割り当てを変更できます。

★ショット=SHOT

★魔法選択=M_SELECT

★ショット連射=SHOTRAPID

★斬り攻撃=ATTACK

★魔法選択左=M_SELECT[L]

★DEFAULT=初期設定に戻ります。

★魔法攻撃=MAGIC

★魔法選択右=M_SELECT[R]

EXIT OPTIONから抜けます。

RANKING

各難易度レベルのハイスコアを見ることができます。

但し、1度でもコンティニューしたプレイのスコアはランキングされません。

EXIT

ゲームモードの選択メニューに戻ります。

※ハイスコア・オプション設定のデータは、自動的に本体RAMに記録されます。

データの記録に必要な空き容量は「30」に設定されています。

画面の説明



- ① 使用キャラクター
- ② HP これがなくなるとゲームオーバーです。
- ③ 魔法名
- ④ MP 現在選択している魔法に必要な分だけあれば魔法が使用できます。選択している魔法にどれだけのMPが必要かは、MPゲージの下に細い線であらわされています。
- ⑤ 魔法書 現在カーソルのある位置の魔法をYまたはZボタンによって使用できます。魔法カーソルはLとRまたはCボタンで移動します。

アイテムの説明



パワーカード

ショットがパワーアップします。



ライフボトル小

HPが回復します。



ライフボトル大

HPが大きく回復します。



マジックボトル

MPが増えます。



ハーブ

HPの限界値が増えます。



魔法書

いろいろな魔法が使えます。

魔法書の説明



FIRE ファイア

手元から一条の火炎を放射する。
攻撃力は大きいけど効果範囲は狭い。



THUNDER サンダー

無数のいかずち雷を落とす。
画面全体に効果があるが、攻撃力は小さい。



FREEZE フリーズ

氷の精霊を召喚、画面中の敵を氷づけにして
短時間停止させる。



SLOW スロー

命中した敵一体を泡で包み込み、
移動速度を長時間低下させる。



WIND ウィンド

一定時間画面中に強風を巻き起こし、
敵の飛び道具を無効化する。
この魔法は、1回使うと魔法書が無くなる。



PHOENIX フェニックス

巨大なフェニックスを召喚し、魔法力で強化
した羽を乱射する。この魔法は、1回使うと魔
法書が無くなる。カシュオン専用魔法。



FIRE ファイア

手元から一条の火炎を放射する。
攻撃力は大きいけど効果範囲は狭い。



SUMMONS サモン

強力な怪物を召喚し、敵を攻撃させる。「光弾
ウィスプ」「餓鬼球ガブッチョ」「ホワイトドラ
ゴンズ」のうちのいずれかがランダムで出現、
ドラゴンのみ画面全体に効果がある。この魔
法は、1回使うと魔法書が無くなる。ティオラ
専用魔法。



METEOR メテオ

無数の隕石が落下して敵を貫通する。あらゆる
敵に安定したダメージを与えることができる。
この魔法は、1回使うと魔法書が無くなる。



HEATBODY ヒートバディ

全身を赤熱化し、一定時間無敵状態になる。
この魔法は、1回使うと魔法書が無くなる。



DEATH デス

死神を召喚して、画面全体の敵に即死に近い
大ダメージを与える。石像や骸骨など、最初
から命のないものにはほとんど効果がない。
この魔法は、1回使うと魔法書が無くなる。

ORIGINAL オリジナル



アーケードモードをクリアしたら、今度はオリジナルモードにチャレンジしよう!このモードはアーケードモードとは別のストーリーになっています。あなたは国王から魔物討伐を依頼され、地下深く続く謎の洞窟で戦います。敵を倒すことによって手に入るアイテムを駆使して地下17階の最終ボスを倒してください。このモードにはMPゲージがありません。そのかわりに手に入れた魔法書には使用回数が記してあり、その回数だけ使用できます。HPが0になると王の宮殿に戻りますが、攻撃力と防御力が半分になり、持っていたアイテムもすべてなくなります。必ず魔法石を使用して脱出しましょう。

いたアイテムもすべてなくなります。必ず魔法石を使用して脱出しましょう。



NEW GAME

ゲームを最初から始めます。

CONTINUE

セーブしておいたデータでゲームを再開します。

KEY CONFIG

ゲーム中のボタンの割り当てを変更できます。アーケードゲームと同じ方式です。

AUDIO

ステレオ/モノラルを設定できます。

EXIT

ゲームモードの選択メニューに戻ります。



王の宮殿でのメニュー



出発する

出発して戦いを始めます。

アイテムを受け取る

王からアイテムを受け取ったり、預けたりできます。



システム

セーブ ゲームの途中経過を記録します。

ロード セーブで記録したところからゲームを開始できます。

オリジナルモードを抜ける モード選択のメニューに行きます。



画面の説明



① 使用キャラクター

② HP これがなくなるとゲームオーバーです。

③ レベル表示 ④ 選択している魔法の名前

⑤ 魔法書 現在カーソルのある位置の魔法をYまたはZボタンによって使用できます。魔法カーソルはCボタンで移動します。

⑥ 武器の強さ ⑦ 防御力 ⑧ 現在の階層

ゲーム中のスタートボタンメニュー



アイテム

使う 宝箱を開ける。アイテムを使う。
アイテムを装備する。

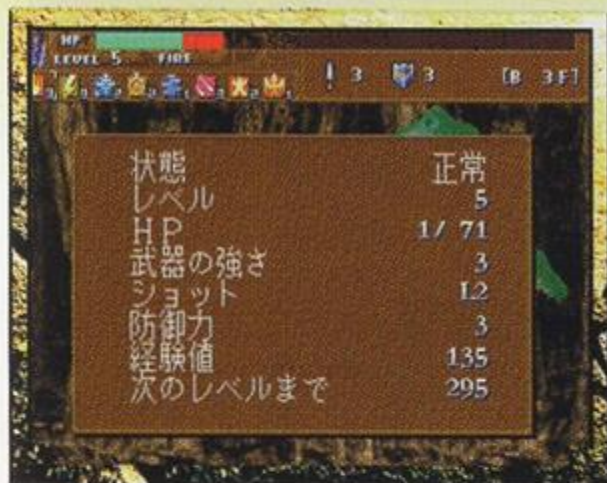
処分する アイテムを捨てます。

説明 アイテムの説明を見ることができます。

魔法書

魔法書の順番を入れ替えることができます。

9つ以上持っている場合は登録されている魔法書と登録されていない魔法書を入れ替えることもできます。



ステータス

状態	毒などに侵されていないときは「正常」と表示しています。
レベル	プレイヤーのレベル
HP	現在のHP／最大HP
武器の強さ	これによって攻撃力が高くなります。
ショット	ショットのレベル (LV1, LV2, MAXの3段階)
防御力	これによって敵の攻撃によるダメージを受けにくくなります。
経験値	敵を倒すと上がります。
次のレベルまで	経験値がこの値になるとレベルが上がります。



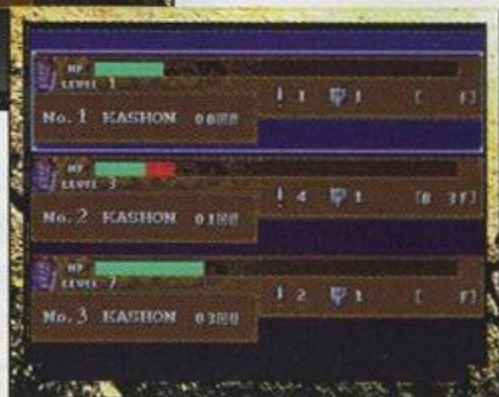
セーブ

ゲームの記録は王の宮殿で行えますが、地下に1階層降りるときにもゲームの途中経過をセーブすることができます。



このときはメニューに「セーブ」の項目が追加されています。また、保存した記録からゲームを開始(ロード)する場合は、王の宮殿で行います。

(14ページ参照)



※セーブデータは、本体RAMに記録されます。
必ず本体RAMの空き容量を「30」あけてください。
空き容量がない場合は、ゲーム立ち上げ時にメッセージがでます。

アイテムの説明



命の水 (小)

HPが少しだけ回復する



命の水 (大)

HPがたくさん回復する



命の薬草

最大HPが少し増える



葉っぱ

だだの葉っぱのようだが…



解毒草

毒状態を癒すことができる



魔法石

王の宮殿にテレポートできる魔法の石



金の宝箱

金の鍵で開く宝箱



銀の宝箱

銀の鍵で開く宝箱



銅の宝箱

魔法書が入っている宝箱



青銅の宝箱

アイテムが入っている宝箱



金の鍵

金の宝箱を開けることができる



銀の鍵

銀の宝箱を開けることができる



投撃の書

ショットレベルが上がる



武神の書

武器の強さが、1上がる



守護の書

防御力が、1上がる



守りの指輪

装備すると毒から身を守ってくれる



守りの首飾り

装備するとアイテムを盗難から守ってくれる



守りの腕輪

装備すると防御力が上がる

魔法書の説明



ファイア

手元から火炎を放射する
攻撃力は高いが範囲は狭い



サンダー

無数の雷を画面全体に落とす
攻撃力は小さい



フリーズ

氷の精霊を召喚して、
画面内の敵の動きを短時間封じる



スロウ

敵を泡で包み込み、
敵の動きを長時間低下させる



ウィンド

画面全体に強風を起こし、
敵の飛び道具を長時間無効化する



ヒートバディ

全身を赤熱化し、
一定時間無敵状態になる



メテオ

無数のいん石を落下させて、
敵にダメージを与える



デス

死神を召喚して、
敵全体に大ダメージを与える



ナイトメア

敵を悪霊で金縛りにして、
敵の動きを長時間封じる



フェニックス

フェニックスを召喚し、
魔法力で強化した羽を乱射する



サモン

強力な怪物を召喚して、
敵を攻撃させる

ゲームが読める! ファン必読の一冊。

アトラス発行の究極の公式本、アトラス×ファミ通。自社出版だからなした、開発スタッフ全面協力本!

書籍に関するお問い合わせ先 株式会社アспект 第1営業部 TEL 03-3299-1493

ダークメサイアのすべて

'98 7月下旬発売予定 価格未定

アトラスが送るホラーアドベンチャー「ダークメサイア」の攻略本がアトラス×ファミ通より登場。全エリア別完全攻略。全エンディングへの完全フォロー等。この1冊で「ダークメサイア」の全てが解る。



女神転生十年史

好評発売中

本体価格 1,600円

記念すべき第1弾の「デジタルデビル物語 女神転生」～最新作の「デビルサマナー ソウルハッカーズ」までの女神転生シリーズの10年を振り返っていくファンブック。メガテンファンには、必見のバイブル。

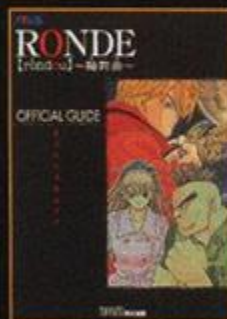


RONDE～輪舞曲～ オフィシャルガイド

好評発売中

本体価格 1,600円

2REMIX～CREATEまで徹底解説。5つのエキストラ・ステージを含む、全51ステージを完全攻略。全悪魔会話チャート掲載等、「RONDE」に関するあらゆる情報を完全網羅。



デビルサマナー ソウルハッカーズのすべて

好評発売中

本体価格 1,400円

「デビルサマナー ソウルハッカーズ」の開発スタッフ全面協力による史上最高の陣営が贈る最終攻略本。全ダンジョン、全悪魔データ、2周目の攻略を完全フォロー。ゲームをクリアした人もしてない人も納得できる1冊。

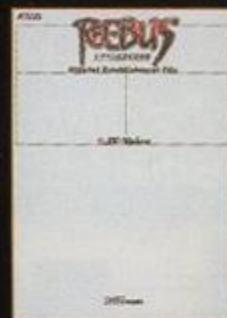


REBUS公式設定資料集

好評発売中

本体価格 1,100円

「REBUS」の世界観をもっと知りたい人、キャラクターデザインである天野喜孝氏のイラストをとことん楽しみたい人に贈る唯一の公式設定資料集。



REBUS公式ガイドブック

好評発売中

本体価格 1,200円

全シナリオ完全フォロー、万能アイテム“カルティア”の組み合わせパターン等、「REBUS」に関する情報をすべて公開。



ゲームの興奮を、リアルなサウンドで!

アトラス・レーベル誕生。アトラス自身のこだわりでゲームミュージックCDを発売していきます。



デビルサマナー ソウルハッカーズ オリジナルサウンドトラック<完全収録盤>

好評発売中 KICA5008/9<JAR0011/2> 2枚組 定価**3,873**円(税込)

アトラスレーベル第1弾! 全104曲を2枚組でフルカバー! 書下ろし素材を使用した豪華ブックレット+ピンナップ付



KICA5010

デビルサマナー ソウルハッカーズ ハイパーアレンジ

好評発売中

定価**2,854**円(税込)



KICA5011/2

レブス

<オリジナルサントラ&
クラシカルアレンジ>

好評発売中

2枚組 定価**3,873**円(税込)

テクノ、ドラムンベース、ヒップホップなど、ありとあらゆるクラブアレンジでそのグルーブを体感せよ!

オリジナル・サントラ盤とリアレンジ盤のセットでレブスの世界が広がります。

最新のゲーム情報を、ラジオでGET!!



ATLUS presents 流星野郎のゲームマックス

TBSラジオ

954KHz
毎週日曜・深夜/
25:30~26:00

ラジオ関西

558KHz
毎週金曜・夜/
22:30~23:00





注意

セガサターンCD 使用上のご注意

健康上のご注意

- ごくまれに強い光の刺激や点滅、テレビ画面などを見ていて、一時的に筋肉のけいれん・意識の喪失等の症状を起こす人がいます。こうした経験のある方は、このソフトを使用する前に必ず医師と相談してください。また、使用中にこのような症状が起きたときは、すぐに使用をやめ、医師の診察を受けてください。
- このソフトを使用するときは、部屋を明るくし、なるべくテレビ画面から離れてください。また、健康のため、1時間ごとに10～20分の休憩をとり、疲れているときや睡眠不足での使用は避けてください。

キズや汚れをつけない

ディスクの両面にはキズや汚れをつけないよう、扱いには注意してください。また、ディスクを曲げたりセンター孔を大きくしないでください。

汚れを拭くときは

レンズクリーニングなどに使うやわらかい布で、中心部から外周部に向かって放射状に軽く拭き取ってください。なお、シンナーやベンジンなどは使わないでください。

保管場所に注意する

使用後は元のケースに入れ、高温・高湿になる場所を避けて保管してください。

文字を書いたりしない

ディスクの両面には文字を書いたり、シールなどを貼らないでください。

セガサターンCDは、セガサターン専用ソフトです。普通のCDプレイヤーなどで使用すると、ヘッドホンやスピーカーなどを破損する恐れがありますので、絶対に使用しないでください。

セガサターンをプロジェクションテレビ(スクリーン投影方式のテレビ)に接続すると、残像光量による画面焼けが生じる可能性があるため、接続しないでください。

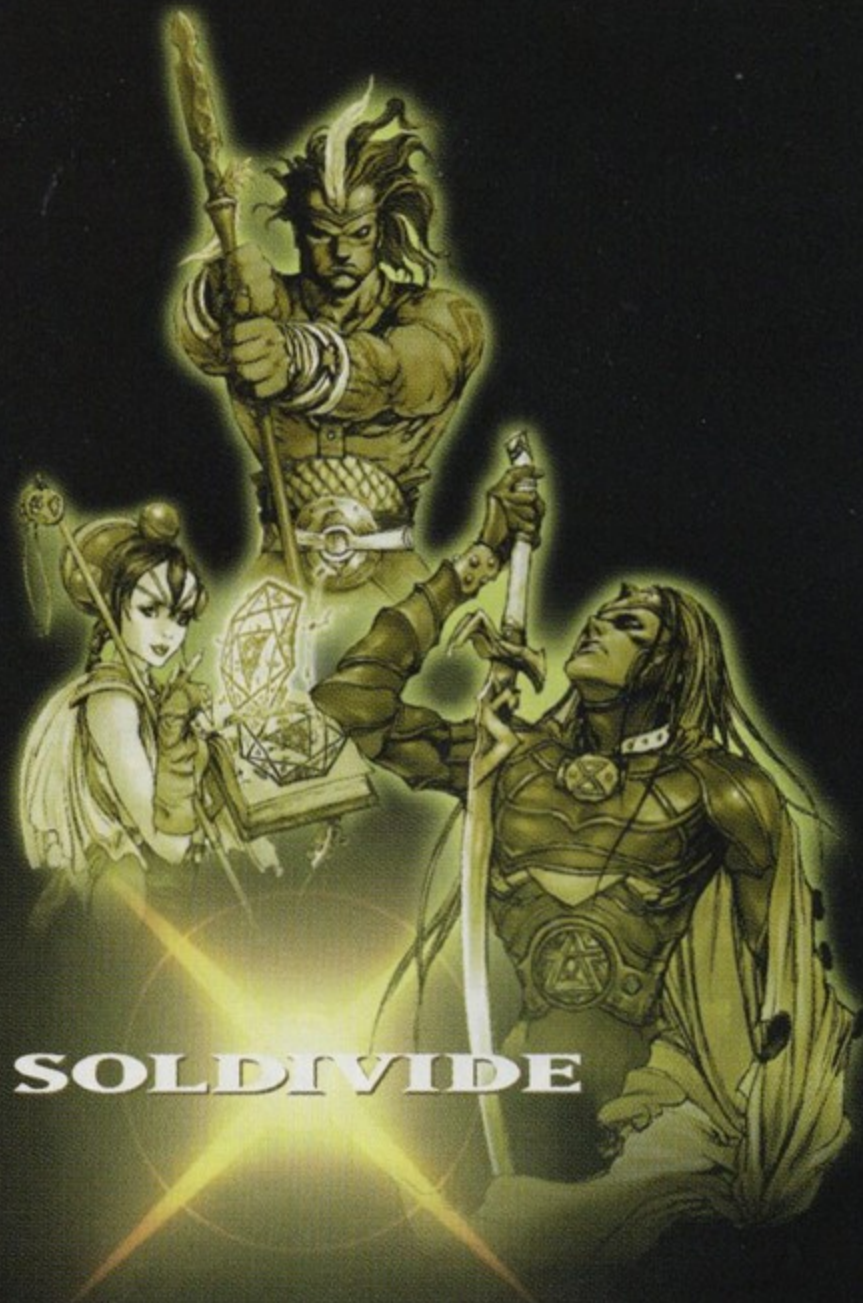
●このセガサターンCDは、SEGA SATURN マークあるいは [NTSC] J 表示のある日本国内仕様のセガサターンに対応しています。Vサターン、Hiサターンはセガサターンと互換性があります。

- このディスクを無断で複製することおよび賃貸業に使用することを禁じます。
- セガサターン本体及びご使用になる周辺機器の取扱説明書も必ずあわせてご覧ください。

Patents: U.S. Nos. 4,442,486/4,454,594/4,462,076; Europe No. 80244; Canada No. 1,183,276; Hong Kong No. 88-4302; Singapore No. 88-155; U.K. No. 1,535,999

ユーザーのみなさまへ

商品の開発、生産、検査には万全の注意を払っておりますが、万一誤動作などを起こすような場合がございます。誠に申し訳ございませんが、弊社テレフォンサービスまでご連絡いただけますようお願いいたします。なお、ウラ技やゲーム内容についてのご質問には一切お答えできませんのでご了承ください。また、電話番号はお間違えのないようにおかけください。



SOLDIVIDE

〒162-0825 東京都新宿区神楽坂4-8

アトラス・テレフォンサービス 03-5261-2356

(お問い合わせ受付：毎週月・水曜日15:00~18:00祝祭日除く)

この商品は、(株)セガ・エンタープライゼスがSEGASATURN専用のソフトウェアとして、自社の登録商標**SEGA**の使用を許諾したものです。

T-14423G © 1997,1998 PSIKYO.SALES BY ATLUS.

ATLUS
株式会社アトラス