



取扱説明書

MANEUVER CEPTER
XG Granada
グラナダ



このたびはメガドライブ用カートリッジ「グラナダ」
をお買い上げいただきまして、誠にありがとうございます
す。

ゲームを始める前にこのプレイングマニュアルをお読
みいただきますと、より楽しく遊ぶことができます。

ゲームを始める前に

このゲームは1人プレイのシューティングゲームです。

グラナダと呼ばれる重機動兵器を操って、敵軍の機動
兵器を破壊するのが目的です。

ゲームプレイ中に使用するパッドは「コントロール端
子1」に接続して下さい。



Contents

STORY	4
操作方法 <small>そうさほうほう</small>	6
グラナダの移動パターン <small>いどう</small>	7
ゲームスタート	8
ゲーム内容 <small>ないよう</small>	9
OPTION	10
項目 <small>こうもく</small>	11
画面の見方 <small>がめん みかた</small>	12
サポートユニット	13
ステージ紹介 <small>しょうかい</small>	16
ご注意 <small>ちゅうい</small>	18

でんせつ プロローグ～グラナダの伝説～

スーパーSSDI計画により核はおろか、長距離ミサイル兵器の使用が不可能になった1990年代、兵器産業は白兵戦を主とした機動兵器へと移り変わっていった。そして、戦術機動兵器～Manuever Cepter～が誕生した。

2016年10月、アフリカ。レア・メタルの利権争いからアフリカは南北に割れる。さらに両陣営は東西の大国の援助を得て、“アフリカ南北戦争”を開戦した。そして、この戦争で初めて戦術機動兵器が実戦投入された。

～GRANADA(弾丸)～。いつ誰がそう名付けたのか、部隊はおろか国籍すら不明の重機動兵器があった。そしてそれは兵器という兵器を、南北の区別なく破壊していった。ある者は“アフリカ大陸の神”だという。またある者は“兵士の亡霊”だという。

真実は出会ったものだけが知っている。



しんじつ てき ペイド ビギニング～真実の敵“PEID”～

レオン・東堂。企業や個人に雇われて戦線へ赴く、数少ないシャープ・シューターの一人。彼の足元には常に幾千にもものぼる兵士達の慟哭があった。その重き意志は彼を戦場へと駆り立てる。

2016年9月、まだ残暑が残る日本に彼はやってきた。PEID(民間企業諜報部)の招きとはいえ、何か釈然としないものを感じていた。PEIDの女エージェントと接触した彼には依頼内容の記されたフロッピーディスクと一枚のキーカードが与えられた。

アフリカ。今、彼の目の前には一台の重機動兵器がある。あたかも誰かが目を覚ましてくれるのを待っているかのごとく、それは静かに存在していた。

無言のまま乗り込んだレオンを迎えたのは、ナビゲートコンピューター“ラビューン”の静かな声だった。

「ハロー、マイ・マスター…。」

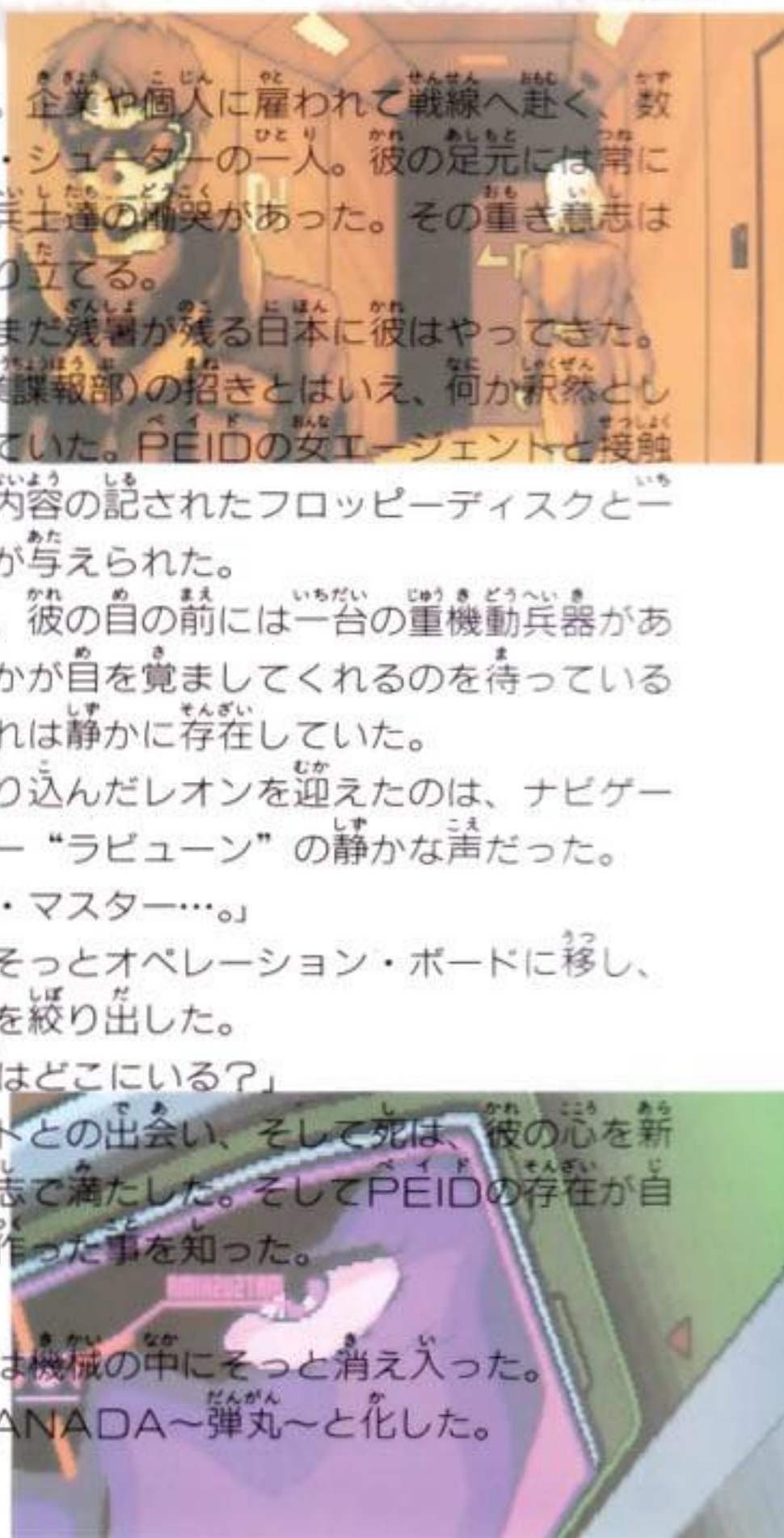
彼は空虚な目をそっとオペレーション・ボードに移し、けだるそうに声を絞り出した。

「PEIDの連中はどこにいる？」

女エージェントとの出会い、そして死は、彼の心を新たな戦いの意志で満たした。そしてPEIDの存在が自分という人格を作った事を知った。

「PEID…」

彼のつぶやきは機械の中にそっと消え入った。そして彼はGRANADA～弾丸～と化した。



操作方法



スタートボタン

ゲームスタートに使用します。

方向ボタン

グラナダを8方向移動させます。

Aボタン

通常弾を発射します。

Bボタン

砲台の方向を固定します。

Cボタン

ブラスターを発射します。またユニットの射出にも使用します。

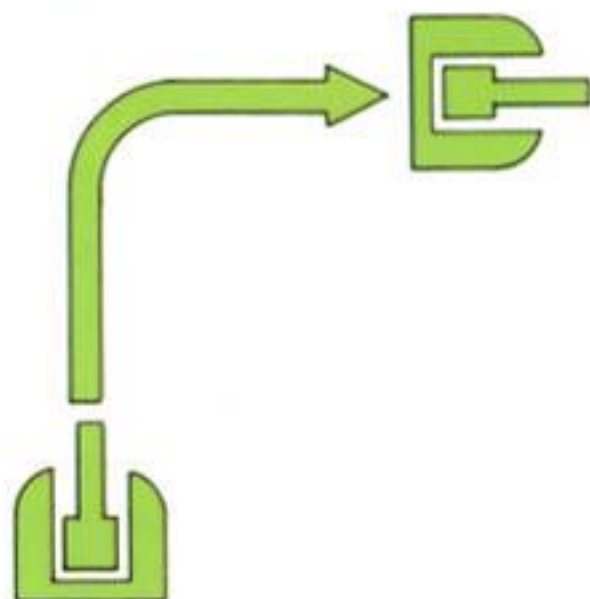
ゲーム中スタートボタンを押すと静止状態(ポーズ)になります。ゲームを再開するときはもう一度スタートボタンを押してください。

ブラスターは通常弾の16倍の威力を持っています。但し撃った瞬間、反動のために自機が後退してしまいます。

いとう グラナダの移動パターン

★通常移動（方向ボタンのみ）

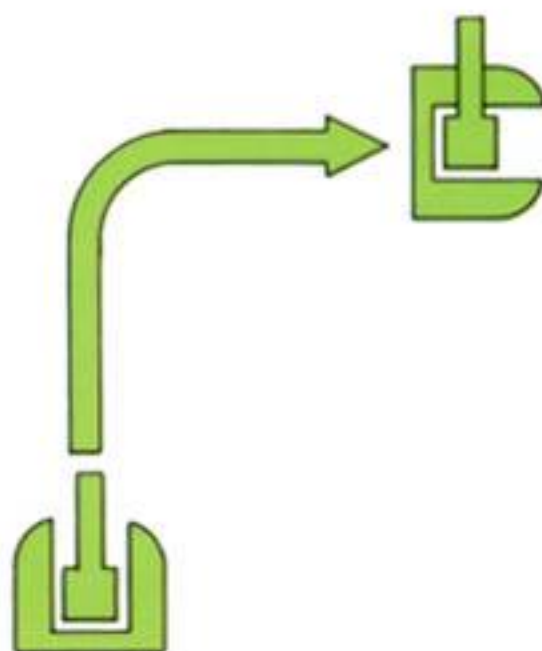
砲台は進行方向へ向きます。



★向きを変えずに移動（方向ボタン+Bボタン）

砲台が固定されたまま移動します。

オプションモードでボタンを変えたときは方向ボタン+AかCボタン。



ゲームスタート

メガドライブ本体に電源OFFの状態^{じょうたい}でカートリッジを差し込み、電源^{でんげん}を入れるとSEGAのロゴ表示^{ひょうじ}の後^{あと}タイトル画面^{がめん}が表示^{ひょうじ}されます。この状態^{じょうたい}のときにスタートボタンを押すと、メインメニューが表示^{ひょうじ}されます。

メインメニューには以下の3つがあります。

パッドの上下で選択^{せんたく}し、スタートボタンで決定^{けつてい}となります。

GAME START

ゲームを開始^{かいし}するときに選択^{せんたく}して下さい。

CONTINUE

前回^{ぜんかい}ゲームオーバーになった面^{めん}から始め^{はじめ}たいときに選択^{せんたく}して下さい。ただし全面^{ぜんめん}クリアした場合^{ばあい}と、ゲームをスタートした直後^{ちやくご}は1面^{めん}からのスタートになります。

コンティニューは3回^{かい}までです。

OPTION MODE

→10ページ参照^{さんしやう}



各面には、いくつかの破壊しなければならないクリアポイントが存在しています。自機“グラナダ”を操作し、クリアポイントになっている敵をすべて破壊するとそのステージはクリアです。

(クリアポイントはレーダーに赤い点として表示されています。→12ページ)

しかしクリアポイントをすべて破壊したからといって安心してはいけません。音楽が変わったかな…と思うと、ボスキャラの登場です。ボスキャラには大きいもの、小さいもの、変形するものなど様々な形態のものがあります。“グラナダ”の性能とあなたのテクニックを最大限に活用して勝利を手にして下さい。

生き残る為のワンポイントアドバイス

地面の状態や敵の動きには常に気を配りましょう。動きが遅くなるどころや、罠のあるところを覚えておけば無駄なダメージを受けないですみます。

オプション OPTION

ゲーム中の様々な設定を変えて楽しむためのモードです。
このモードを選択すると以下のようなメニューが表示されます。
上下で項目選択、左右で内容変更になります。



元のメニューに戻りたいときはスタートボタンを押すか、
「EXIT」に項目を合わせ何かボタンを押して下さい。

GRANADA

グラナダの残機数を変更します。最大6機になります。

RANK

ゲームの難易度を設定します。これによって自機のシールドの数、敵の動きなどが変化します。

MUSIC

ゲーム中使われている音楽を聞くことができます。Aボタンで音楽が鳴り始め、Bボタンを押すと止まります。

S.E

ゲーム中使われているS.E(効果音)を聞くことができます。AボタンでS.Eが鳴り始め、Bボタンを押すと止まります。

REVERSE

グラナダの反転する速さを変更できます。

KEY ASSIGN

操作の仕方を自分の好みに応じてエディットできます。変更したいボタンに合わせ、左右で変更します。

NORMAL SHOT：通常弾の発射

BLASTER：ブラスターの発射、ユニットの射出

FIXED CANNON：砲台の方向を固定

FIXED CANNON HOLD：一度ボタンを押すと、再度そのボタンを押すまで砲台を固定し続ける。

NO USE：そのボタンを使用しない

「AND」ボタンの項目で設定した場合、そのボタンを2つ同時に押すことで指定した効果をだします。

がめん みかた 画面の見方

このゲームでは画面から与えられる情報も重要です。レーダー等を駆使してステージクリアを目指してください。



①スコア：敵を倒すと、スコアが上がります。

②残機：残りのプレイヤー数です。

③シールド：敵の攻撃を受けると減っていきます。シールドがなくなると、残機を1機失います。

④レーダー：各ステージのクリアポイントや自機の位置を表示します。クリアポイントは赤、自機は白の点滅、ボスは赤の点滅で表示されます。

⑤自機：プレイヤーが操作するキャラクターです。

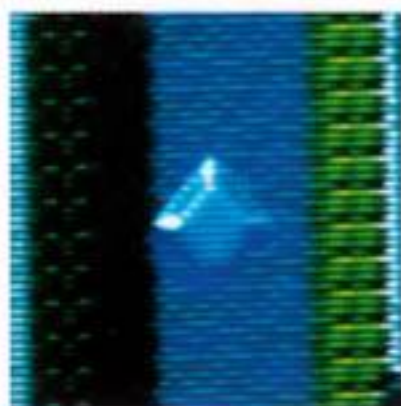
⑥サポートユニット：特殊な攻撃をする為のアイテムです。

サポートユニット

ゲームフィールド上では敵キャラクターのほかにグラナダを支援する補助兵器“サポートユニット”が登場します。ユニットには5種類ありそれぞれの能力は以下のようになっています。

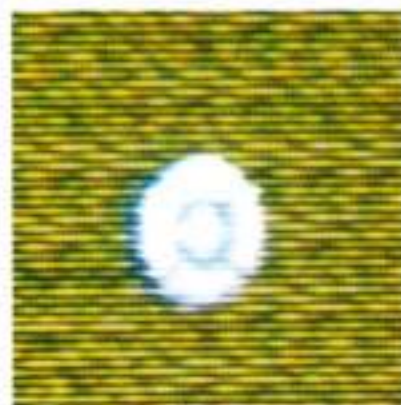
ユニット1: リフレター

全方向迎撃ユニット。グラナダが接触することで周囲を浮遊する。グラナダの通常弾に相当する弾を発射する。またグラナダの弾を当てることによって、弾を敵の方向に誘導する能力を持つ。



ユニット2: ポールバニアン

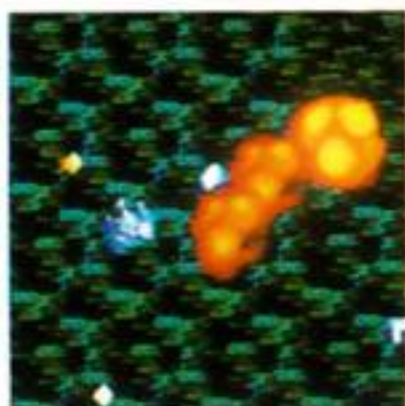
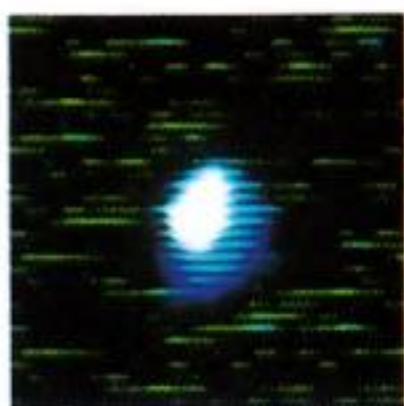
中距離支援ユニット。グラナダが接触することによって合体する。合体時は前方からの攻撃に対して盾になる。射出時（Cボタンを押す）は通常弾を全方向に発射した後、再び合体する。



サポートユニット

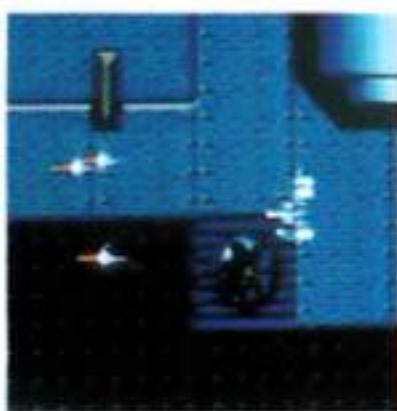
ユニット3: クロムレック

中距離迎撃ユニット。グレナダが接触することにより周囲を回転する。射出時（Cボタンを押す）敵を自動的に索敵して迎撃に向かう。



ユニット4: エバレット

長距離支援ユニット。グレナダが接触することで合体する。但し射出はできない。Aボタンで自動追尾ミサイルを発射し、長距離攻撃を仕掛ける。



サポートユニット

ユニット5: ヒドン

破壊工作用ユニット。グレナダが接触することで周囲を浮遊する。ブラスターを撃ち込むことによって周囲の敵を破壊する。



しょうかい ステージ紹介

自機グラナダは多彩な地形で構成された戦場を舞台に、激戦を繰り広げます。ここでは、その一部を紹介します。

STAGE 1

タボラ地区。平和であったはずの市街は血の海地獄と化す。フライトMC「ギブル」が宙を舞い、グラナダを襲う！



STAGE 2

巨大空中戦艦「アスターシャ」上での戦いはマルサビト地区に及んだ。眼下に流れる何層もの雲海。雲間から見える大地は飢えた狼どもを呼び寄せる！



しょうかい ステージ紹介

STAGE 3

地上300メートルのハイウェイを擁すシューバ地区。疾走するグラナダの行く手を阻むは中級MC「バルザック」。前後より迫るMC部隊、ハイウェイからの落下は死を意味する！



STAGE 4

キロモト地区。グラナダの行軍は夜間にも及んだ。妖しく光るサーチライト。防衛線を守る特殊MC部隊との激突！新型MCの正体は？



グラナダの戦いはつづく……



T-32023