

COMPACT
disc

取扱説明書

SEGA SATURN™

推奨年齢

全年齢



SHINING FORCE III

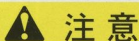
シナリオ3

氷壁の邪神宮

シャイニング・フォース™ III シナリオ3 氷壁の邪神宮

SEGA™

取扱説明書は使用前に必ずお読みになり、いつでも見られるよう大切に保管してください。



注意

セガサターンCD使用上のご注意

健康上のご注意

- ごくまれに強い光の刺激や点滅、テレビ画面などを見ていて、一時的に筋肉のけいれん・意識の喪失等の症状を起こす人がいます。こうした経験のある方は、このソフトを使用する前に必ず医師と相談してください。また、使用中にこのような症状が起きたときは、すぐに使用をやめ、医師の診察を受けてください。
- このソフトを使用するときは、部屋を明るくし、なるべくテレビ画面から離れてください。また、健康のため、1時間ごとに10～20分の休憩をとり、疲れているときや睡眠不足での使用は避けてください。

キズや汚れをつけない

ディスクの両面にはキズや汚れをつけないよう、扱いは注意してください。また、ディスクを曲げたりセンター孔を大きくしないでください。

汚れを拭くときは

レンズクリーニングなどに使うやわらかい布で、中心部から外周部に向かって放射状に軽く拭き取ってください。なお、シンナーやベンジンなどは使わないでください。

保管場所に注意する


使用後は元のケースに入れ、高温・高湿になる場所を避けて保管してください。

文字を書いたりしない

ディスクの両面には文字を書いたり、シールなどを貼らないでください。

セガサターンCDは、セガサターン専用ソフトです。普通のCDプレイヤーなどで使用すると、ヘッドホンやスピーカーなどを破損する恐れがありますので、絶対に使用しないでください。

セガサターンをプロジェクションテレビ(スクリーン投影方式のテレビ)に接続すると、残像光量による画面焼けが生じる可能性があるため、接続しないでください。

●このセガサターンCDは、 **SEGA SATURN** マークあるいは **[NTSC-J]** 表示のある日本国内仕様のセガサターンに対応しています。Vサターン、Hiサターンはセガサターンと互換性があります。

- 当社は本ソフトの無断複製・レンタル・中古販売は一切許可しておりません。権利者の許可なく、これらを行った場合には法的処置を取る場合がありますのでご注意ください。
- セガサターン本体及びご使用になる周辺機器の取扱説明書も必ずあわせてご覧ください。

SHINING FORCE III

TM

シナリオ3

氷壁の邪神宮

CONTENTS

1	BACKGROUND	4
2	SYSTEM~このゲームの基本的な流れ	5
3	GAME START~ゲームの始め方	6
4	PAD CONTROL~パッド操作	8
5	TOWN~街での行動とコマンド	9
6	G.H.Q.~本陣について	12
7	SHOP~各種施設のコマンドについて	13
8	MITHRILL~鍛冶屋について	15
9	STATUS~ステータス画面の見方	16
10	TACTICS~戦闘について	18
11	COMMAND AT BATTLE-1~戦闘時のコマンドその1	20
12	COMMAND AT BATTLE-2~戦闘時のコマンドその2	22
13	OTHER SYSTEMS~その他の戦闘システム	23
14	WEAPON&SKILL~武器と熟練度	24
15	CHARACTERS~キャラクター紹介	26
16	MAGIC~魔法リスト	28
17	ITEM~アイテムリスト	29
18	NEWS~お知らせ	30

このたびはセガサターン専用ソフト「シャイニング・フォースⅢ シナリオ3 氷壁の邪神宮」をお買い上げいただき、誠にありがとうございました。ゲームを始める前に、この説明書を必ずお読みください。



Background

1

広大なバルメキア大陸西の最果て、この地は、今まさに戦乱の世を迎えていた。一時は和平に向かうと思われていた2大勢力、広大な領土を有する軍事専制国家デストニア帝国と、20年前に帝国から独立したアスピニア共和国とが本格的な交戦状態となっていたのである。だが、この戦乱の裏には邪神を崇めるブルザム教団の悪意が働いていた。共和国の若き剣士シンピオスと、帝国第3王子メディオンの両者は、それぞれ違った理由からではあるがその悪意の存在に気付き、ふたりの働きによって事態は徐々に収束に向かいつつあるかに見えた（「シナリオ1」、「シナリオ2」）。

だが、それらの動きの影で、事態はより深刻な展開を見せ始めていた。戦乱を裏から操るブルザム教の真の目的が、じつは伝説の闇の王、ブルザム神の復活にあることが発覚したのである。ブルザム神は伝説の超種族ヒュードルの頂点に立つ存在。その復活は滅びを意味する。自分の父親をヒュードルに殺されたという過去を持ち、かつてシンピオスとメディオン王子の双方と旅した怪紳を持つ傭兵ジュリアンは、ブルザム教の企みを砕くべくついに立ち上がった。共に行くのは光の神エルベセムの神子で、ヒュードルに対抗しうるイノベーターの子孫と呼ばれるグラシア。ふたりの行く手で、今、世界が大きく動き始めようとしていた……。

2

SYSTEM

このゲームの基本的な流れ

この『シャイニング・フォースⅢ シナリオ3 氷壁の邪神宮』はシミュレーションRPGです。あなたは打倒ヒュードルの旅を続ける傭兵ジュリアンとなって、さまざまな敵と戦っていかなくてはなりません。具体的には、下のチャートのように街や村などの拠点でいろいろなイベントを体験しつつ、その合間に、シミュレーション戦闘(最大12体の味方キャラクターを操作します)が挟まれる形で、ストーリーが進行していくことになります。その際、たとえ戦いに敗れても、所持金が半分が減らされて直前の教会に撤退するだけで、ゲームオーバーになることはありません。戦闘と撤退を繰り返していけば、経験を積んだキャラクターたちはどんどん強くなっていきますから、根気よくプレイしていけば必ずクリアすることができるでしょう。

■準備・情報収集



街や村では、情報収集や買付け、部隊の編成といったさまざまな行動を取ることができます。

■敵軍との戦闘



戦闘はターン制のシミュレーション戦闘(P1B参照)です。途中で撤退することもできます。

■クリア条件達成



特定の条件を満たすとマップクリア、まれに連戦して戦闘に突入することもあります。

3 GAME START

ゲームの始め方

セガサターン本体に本ソフトのCDをセットして起動させると、デモシーンが流れたあとにタイトル画面が表示されます。ここでスタートボタンを押すと、賢者イシャハカットと妖精アグーの会話が始まり、さらにA・Cボタンでメッセージを進めていくとコマンドアイコンが画面下に表示されます。方向ボタンでコマンドアイコンを選び、A・Cボタンを押して下さい。なお、ふたりの会話を飛ばしてコマンド選択画面にしたい場合には、スタートボタンを押して下さい。



初めて冒険に出る場合 ～始める～

初めてゲームをする場合、「始める」アイコンを選んで下さい。前作「シナリオ1」「シナリオ2」のクリアデータがある場合、引き継ぐかどうかの選択があります。引き継ぐを選択した場合、クリアデータの一覧が表示されます。方向ボタンで引き継ぎたいデータにカーソルを合わせ、A・Cボタンを押すと、データを引き継いでゲームがスタートします。引き継ぐを選択しなかった場合、またはクリアデータが一つもない場合は、メインキャラクター3人の名前入力を行い、ゲームスタートとなります。ただし、本体RAMもしくはカートリッジRAMに381以上の空きがない場合には、ゲームを開始してもデータの保存ができません。必要な空き容量を確保してから、ふたたびやり直して下さい。



冒険の続きを始める場合 ～続ける～

既に記録済みのデータがある場合、「続ける」アイコンを選ぶとセーブデータの一覧が表示されます。方向ボタンで続きをプレイしたいデータにカーソルを合わせ、さらにA・Cボタンを押すと、前回セーブしたところからゲームを再開することができます。データをセーブするためには、教会の「記録」コマンド (P.14参照) が戦闘時の「記録・中断」コマンド (P.22参照) を使用して下さい。



その他の操作～消す、写す～

左ページで紹介した以外に、この画面ではあと2種類の操作を行うことができます。必要なくなったセーブデータを消してしまう"消す"と、セーブデータをコピーする"写す"がそれです。どちらも対象となるデータにカーソルを合わせてA・Cボタンを押すと、そのデータを"消す"または"写す"ことができます。ちなみに、"写す"コマンドを使用する場合、本体RAMもしくはカートリッジRAMに381以上の空き容量が必要ですから気をつけて下さい。

シンクロニシティ・システムについて

前作『シャイニング・フォースⅢ シナリオ1』または『シナリオ2』のクリアデータがある場合、それぞれのシナリオでプレイヤーが取った行動がこの『シナリオ3』に反映され、ゲーム展開が大きく変化していきます。これがシンクロニシティ・システムです。プレイヤーによってはまったく違ったストーリーが楽しめるでしょう。もちろん、前作のセーブデータがなくてもプレイは可能ですし、逆にクリアデータがある場合とない場合とのシナリオ変化を楽しむというやり方もあるでしょう。あなたなりのやり方でプレイして下さい。

シナリオ1-2での行動次第で



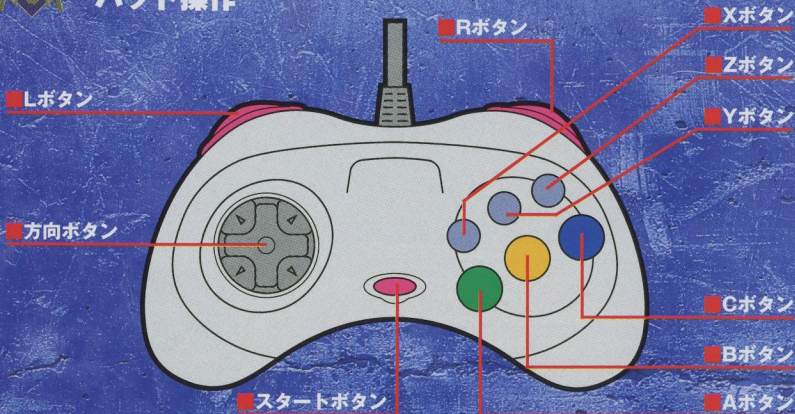
▲▼これはガーダーの町の、とあるイベント。『シナリオ1』に登場するある人物の生死の違いで、上と下のような会話の違いが出てきます。



4

PAD CONTROL

パッド操作



操作方法一覧

※ゲーム中に、A・B・C・スタートボタン同時押しでリセットできます。

ボタン名称	基本的なボタンの機能	戦闘時のみの機能
方向ボタン	キャラクターの移動、コマンド選択	—
Aボタン	コマンドの表示、決定、メッセージ送り	フリーカーソル時にキャラクターのステータスを調べる
Bボタン	直前の行動(コマンド表示・決定、移動)のキャンセル	フリーカーソルモードと通常モードの切り替え
Cボタン	目の前に何かある場合、話す・調べる。 それ以外の場合、Aボタンと同様	フリーカーソル時にキャラクターの移動範囲と 攻撃可能範囲を調べる
Xボタン	視点の遠近切り替え(3段階)	視点の遠近切り替え(3段階)
Yボタン	視点のリセット(上方向が北になる)	—
Zボタン	(アイテム・魔法選択中) アイテム・魔法の説明ウィンドウのオン、オフ (町の中を移動中) ナビポインツ(P.11参照)のオン、オフ 施設名の切り替え	順番にキャラクターにカーソルを合わせる、(フリーカーソル時) ステータスウィンドウのON/OFF
Lボタン	視点を左方向に動かす	—
Rボタン	視点を右方向に動かす	—
スタートボタン	コンフィグ画面の呼び出し	フリーカーソル時にコンフィグ画面の呼び出し



TOWN

街での行動とコマンドについて



待っていたよ、ジュリアン軍。

イベントが始まるとキャラクター操作はできません。しばらく会話に耳を傾けてみましょう。

扉・門に入る



デストニア港へは
当面の間、立入禁止とする
ブルザム牧司君、ゴリアテ。

街の中にある家の扉や門を通ると、違う場所(家の中、隣の地区)に移動することができる場合があります。通り抜きたい扉や門があったら、その扉や門に向かって方向ボタンを押し続けると画面が切り替わって中にはいることができます。ただし、まれに鍵がかかっている扉もあり、その場合には通り抜け不可のメッセージが表示されます。

ゲームの序盤に訪れるデストニア城下町を始めとして、プレイ中にはさまざまな街や村が登場します。プレイヤーはこれらの街で、いろいろな人から情報を聞いたり、つぎの戦闘の準備を行ったりすることができます。また、たまに特別なイベントが発生したりすることもありますから、すみずみまで探索してみましょう。

なお、街の中でプレイヤーが取れる行動は、移動以外には基本的には以下の通りです。これらの基本的な操作方法をよく理解しておきましょう。

コマンド表示



キャラクターを自由に操作できる状態でA・Cボタンを押すと、通常コマンドアイコンを表示させることができます。また、同様にスタートボタンを押すとコンフィグ画面を表示させることができます。それぞれのコマンドがどのように役に立つのかについては、次ページから解説していますので、よく読んで理解しておいて下さい。

会話・調べる



ジュリアンは たるの中を調べた

キャラクターの目の前に、他の人がいたり何か特別なもの(隠しアイテム、ヒントが書かれた本など)がある場合にCボタンを押すと、その人と会話したり、その場所を調べたりすることができます。何かを調べることは、左で説明した通常コマンドアイコンでも行うことができますが、こちらのやり方のほうが簡単でしょう。

街でのコマンド



●調べる

自分の目の前にある物を調べます。なお、その場所に何か隠されている場合には、Cボタンで代用することもできます。



●魔法

魔法を覚えている仲間がいる場合、このコマンドで魔法を使うことができます。戦闘中にも同じコマンドが使用可能ですが、戦闘時以外は一部の魔法しか使用できません。



●持ち物

手持ちのアイテムを取り扱うためのコマンドで、戦闘中にも同じコマンドが使用できます。なお、このコマンドを選ぶと、さらに下のようなサブコマンドが表示されます。



●部解表

仲間のステータスを確認する部解表を表示させます。細かいステータス画面の見方については、P.16からの説明を参考にして下さい。

“持ち物”のサブコマンド



●使う

文字通り、アイテムを使うためのコマンドです。このコマンドを使うことで、特別なイベントが発生することがあるかもしれません。



●渡す

仲間から仲間に手持ちのアイテムを渡すためのコマンドです。誰かのアイテムを選んだあとで、それを渡したい相手を選んで下さい。



●装備

仲間の装備を行うコマンドで、さらに下のようなサブコマンドがあります。戦闘前に新しい武器を買ったら、忘れずに装備しましょう。



●捨てる

不要になったアイテムを捨ててしまうときに使うコマンドです。ただし、中には捨てることができないアイテムも存在します。

“装備”のサブコマンド



●武器装備

手持ちの武器を装備するコマンドです。戦闘時に使用した場合には、装備後さらに移動・戦闘などの行動が可能です。



●アクセサリ装備

アクセサリを装備するコマンドで、装備を外すこともできます。“武器装備”と同様、コマンド実行後に移動・戦闘を行えます。



●武器使う

戦闘時に装備している武器をアイテムとして使います。ただし、特殊な武器でないと使っても何も効果がありません。



●アクセサリ使う

戦闘時に装備しているアクセサリをアイテムとして使います。武器と同様に、使っても効果がないアクセサリもあります。

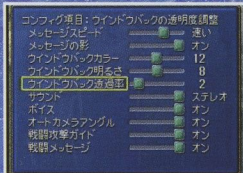
※武器を装備していないと、モンクと一部のキャラクター以外は戦闘時に攻撃できません。

コンフィグ画面について

街の中でスタートボタンを押すと、コンフィグ画面が表示され、ゲームプレイの環境に関するいろいろな設定を行うことができます。設定後はBボタンで終了できます。それぞれの設定の意味に関しては、右の一覧を参照して下さい。

各コンフィグ項目の見方

メッセージスピード	メッセージ表示のスピードを4段階で切り替えます。
メッセージの影	メッセージの文字に影をつけて見やすくします。
ウィンドウバックカラー	ウィンドウの地色の色合いを調整します。(0~23)
ウィンドウバック明るさ	ウィンドウの地色の明るさを調整します。(濃い0~15 薄い)
ウィンドウバック透過率	ウィンドウの地の透過度を調整します。(濃い0~15 薄い)
サウンド	音楽や効果音のステレオ、モノラルを設定します。
ボイス	戦闘時のキャラクターボイスのオン、オフを設定します。
オートカメラアングル	移動時のカメラアングル自動調整のオン、オフを設定します。
戦闘攻撃ガイド	敵が攻撃範囲内にいないときに、自動的に“待機”にカーソルを合わせるかどうかを設定します。
戦闘メッセージ	戦闘メッセージを表示するかどうかを設定します。



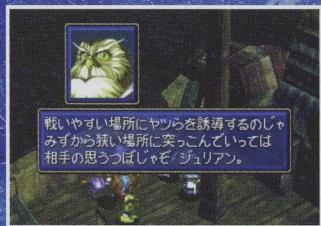
ナビゲーションシステム

これは、街の中の重要な施設がどの方向にあるかを示すもので、移動中にZボタンを押すと、ジュリアンのそばに点滅する矢印(ナビポインタ)と、画面右下に施設名が表示されます。Zボタンを押すたびに施設名の表示は切り替わりますので、自分が行きたい施設名が表示されたら、矢印の向きを頼りに移動していけば目的の場所に到達できるというわけです。



武器屋、教会、本陣といった主要施設以外にも、その町ならではの特別な場所名が表示されることもあります。

6 G.H.Q 本陣について



ゲーム開始後、ジュリアンたちの軍師となるのは、傭人族のプレスピィ。

本陣のコマンド



●軍師

軍師であるプレスピィから、現在の状況を知ることができます。次に何をすればいいかわからなければ、まず相談です。



●預ける

手持ちの余分なアイテムを、全員共通の倉庫に預けることができます。"持ち物"→"渡す"と同じ手順で預けたいものを指定して下さい。



●受け取る

倉庫に預けたアイテムを受け取ることができます。方向ボタンの上下左右で、受け取りたいアイテムを指定して下さい。



●入れ替え

キャラクターが12名以上いる場合には、このコマンドで参加メンバーと待機メンバーの入れ替えをすることができます。

本陣では、共に戦う仲間たちの戦闘準備を行うことができます。街のどこかに設置されることが多いため、基本的な操作法やコマンドはすでに説明した"街での行動"と同様です。ただし、この本陣ではイベント時を除くと普段はできない"仲間たちとの会話"を楽しむことができます。また、軍師に話しかけることで、下に紹介する"本陣コマンド"を実行することもできます。つらい戦闘を勝ち抜くためにも、本陣を有効に活用していきましょう。

人名辞典とは？

本陣の本棚を調べると読める人名辞典は、このゲームの登場人物に関する説明を50音順に並べた物です。ゲームの最初に人物関係を把握するのに便利なはずですが、また、あなたのゲーム進行に沿って名鑑の内容は変化していきます。新しい仲間が増えたときや、状況が変わったときなどにも、こまめにチェックしておきましょう。



「シナリオ1」
や「シナリオ2」
でのプレイによっ
ては、内容が変
化することも？

7

SHOP

各種施設のコマンドについて



カウンター越しに店の人に話しかけると、買い物用のコマンドアイコンが表示されます。

街の中にある施設の中には、武器屋や道具屋、教会など、Cボタンを押して話しかけたときに特別なコマンドアイコンが表示されるものがあります。これらの施設は、ゲーム終盤までいろいろな形でお世話になるはずですから、それぞれのコマンドについて、しっかり理解しておくことが必要です。以下に武器屋、道具屋、教会のコマンドについて解説をしておきますから、プレイ前にきちんと読んでおいて下さい。

武器屋・道具屋でのコマンド



●買う

その店で販売されている品物を購入します。方向ボタンで買う品物を選択した後、持たせるキャラクターを選択します。お金がい足りない場合には買うことはできません。



●売る

不要になったアイテムを売ります。ただし、装備中の呪われたアイテムは売ることができません。呪いを解いてからやり直して下さい。



●修理

戦闘中に道具として使用して壊れてしまったアイテムを修理します。修理にもお金が必要ですから、ちゃんと準備しておいて下さい。



●掘り出し物

まれに特殊なアイテムを買うことができます。また、貴重品を売ったり捨てたりした場合も、このコマンドで買い戻すことができます。値段は高いので覚悟しておきましょう。

教会でのコマンド



●記録

ゲームのデータをセーブします。まず直前の記録の更新をするかどうかを聞かれ、"いいえ"を選ぶと、下のサブコマンドが表示されます。ただし、初めてセーブを行う場合に限り、最初からサブコマンドが表示されます。



●転職

シナリオ3のキャラクター（一部を除く）はすでに転職をしていますが、あるイベントをクリアすることによりレベル20以上で、さらなる上級職へ転職することができます。



●治療

戦闘中に毒や猛毒を受けたキャラクターの身体を、有料で浄化することができます。各種ステータス異常についてはP.19を参照のこと。



●転調復帰

戦闘で戦闘不能（HPが0）になってしまった仲間を、有料で復活させることができます。レベルが高い仲間を復活させるときほどお金がかかります。

記録のサブコマンド



●新規

新たにデータを保存します。本体RAMかカートリッジRAMに3B1以上の空き容量が必要です。セーブ後ゲームを続けるかどうか聞いてきますので、"はい"か"いいえ"を選んで下さい。



●更新

すでにあるセーブデータを選んで更新します。本体RAMおよびカートリッジRAMに空き容量がない場合に使用して下さい。セーブ後ゲームを続けるかどうか聞いてきますので、"はい"か"いいえ"を選んで下さい。



●写す

セーブ済みのデータをコピーして、もうひとつのセーブデータを作ります。本体RAMおよびカートリッジRAMに空き容量がない場合は使用できません。



●消す

すでにあるデータのどれかを消去します。確認メッセージが出ますから、うっかり必要なデータを消さないよう気をつけて下さい。

8 MITHRILL

鍛冶屋について

ここで“鍛冶屋”という特殊な施設について解説しておきます。この鍛冶屋とは、特定の材料を持っていき手数料を払うと、武器やアクセサリに加工してくれるという便利な施設です。この鍛冶屋で作られる品物は、普通の武器・防具屋では買うことができない特殊なもので、たいへん強力な装備品となります。どの街にあるのかは不明ですが、いづか鍛冶屋を見つけたときのために、材料となるアイテムは大事に取っておきましょう。

鍛冶屋材料一覧

ミスリル銀 特殊な武器を作る材料となります。数が少ないので、誰の武器を作るかが思案のしどころです。

ミスリルのかけら アクセサリ類を作るのに必要です。ミスリルと同じく入手できる個数には限りがあります。

ダークマター ミスリルと同様に加工することで、できあがる品物に暗黒の力を与えることができます。



材料アイテムは、予想外の場所に隠されています。こまめに探してみましょう。



持ちきれない材料は道具屋に売っても、あとから取り出し物として買い戻せます。



ミスリル製の武器を装備していないと出せない、特殊な必殺技も存在するようです。

9 STATUS

ステータス画面の見方

“部隊表” コマンドで表示されるステータス画面には、大きく分けるといくつかのモードがあります。仲間全員のステータスを同時に確認できる“全体ステータス画面”と、各人のステータスを詳しく確認できる“個人ステータス画面”、“魔法ステータス画面”、“アイテムステータス画面”、“友情ステータス画面”の計5種類です。各ステータス画面の特徴については下で、また、ステータス画面中で使われている用語、略語については右ページで解説しています。プレイの参考にして下さい。

1 全体ステータス画面

	魔法 ジュリアン 魔法 魔法パーク	装備 バトルブレード
全貨 2360枚	持ち物	
名前	クラス	LV
ジュリアン	勇者	7
クラリアン	侍	6
ドンホート	魔法使い	6
ケイト	ステイパー	7

方向ボタンの上下でキャラクター選択、左右で表示ステータスの変更ができます。ここでCボタンを押すと、さらに詳細な4種類のステータスの確認ができます。ちなみに、その4種類のステータス画面でLRボタンを押すと、表示されているキャラクターを切り換えることが可能です。覚えておくと便利です。

Cボタンを押す

2 個人ステータス画面

	ステータス	魔法	アイテム	装備	
	ジュリアン	状態			
勇者	LV	7	44	24	
HP	44/	44	24	24	
MP	24/	24	46	24	
攻撃	攻撃力	46	24	19	
防御	防御力	19	5	6	
早業	早業	5	6	7	
運	移動	5	6	7	
転動	経験値	5	6	7	
経験値					

各キャラクターごとの基本的なステータスの確認ができます。

4 アイテムステータス画面

	ステータス	魔法	アイテム	装備
	ジュリアン	バトルブレード		
武器系統	ブレード	属性	1	無味
必殺技		必殺技		
ヒートバーナー		ヒートバーナー		

HPを 約10回復

方向ボタンの上下で装備・所持アイテムの説明を見ることができます。

3 魔法ステータス画面

	ステータス	魔法	アイテム	装備
	ジュリアン	勇者	魔法パーク	
勇者	LV	7	効果量	
MP	1	8	18	
属性	炎	氷	雷	風
防御力	4	4	5	10
	3			

魔法の威力にダメージを与える

方向ボタンの上下で所持魔法の詳細データの確認ができます。

5 友情ステータス画面

	ステータス	魔法	アイテム	装備
	ジュリアン	仲間	クラリアン	ドンホート
勇者	LV	7	44	24
HP	44/	44	24	24
MP	24/	24	46	24
攻撃	攻撃力	46	24	19
防御	防御力	19	5	6
早業	早業	5	6	7
運	移動	5	6	7
転動	経験値	5	6	7
経験値				

支援効果は受けられません

方向ボタン上下で、仲間ごとの支援を受けられるかどうかを確認できます。

ステータス画面で使われている用語・略語解説

■全体ステータス画面

【金 貨】

所持金の額を示します。

【魔法】

キャラクターが持つ魔法とそのレベルがアイコンで表示されます。

【装 備】

装備している武器・アクセサリがアイコンで表示されます。

【持ち物】

現在所持しているアイテムがアイコンで表示されます。

【名 前】

キャラクターの名前を表示します。

【クラス】

キャラクターの職業を表示します。

【L V】

キャラクターのレベルを示します。

【状 態】

毒やマヒ、戦闘不能など、受けている異常ステータスとその治療法を示します。(治療法は個人ステータス画面でのみ表示)

【HP / MAX】

現在の体力 (HP) と最大HP (MAX) を示します。HPが0になると戦闘不能になってしまいます。

【MP / MAX】

現在の魔力 (MP) と最大MP (MAX) を示します。MPが0になると魔法を使えなくなります。

【攻 撃】

武器で相手を攻撃した場合の総合攻撃力を表します。

【防 御】

武器攻撃に対する防御力を表します。

【素早さ】

キャラクターの素早さを表し、戦闘中の行動順番に影響します。

【運】

キャラクターの運のよさを表し、戦闘のさまざまな局面に影響

します。

【移 動】

戦闘において1ターンに移動できる距離を示します。クラスごとに固定されています。

【経験値】

それまでに得た経験値の量。これが100たまるごとにレベルがひとつ上がります。

■個人ステータス画面

【支援効果】

他のキャラクターに与える支援効果 (P.23参照) の種類を示します。

【撃 破】

それまでに倒した敵キャラクターの数を示します。

【敗 北】

それまでに敵に敗北した (戦闘不能にされた) 回数を示します。

■魔法ステータス画面

【LV MP 効果量】

所持している魔法のレベルごとの消費MP量、与えるダメージ量 (回復魔法の場合は回復HP量) を示します。

【属性防御力】

魔法や特殊攻撃に対する、属性ごとの防御力を示します。これがマイナスの場合、その攻撃に弱いということになります。

■アイテムステータス画面

【射程 熟練】

装備している武器の射程距離と、その系統の武器の熟練度 (P.24参照) を示します。

【必殺技】

現在習得している必殺技 (P.24参照) の技名を示します。

【武器系統】

装備している武器の系統を示します。

10 TACTICS

戦闘について

ゲームを進めて行く途中で、ジュリアンたちはさまざまな場所で戦闘を行います、この戦闘は、数多くの敵と味方が順番に行動して行く“ターン制シミュレーション戦闘”になっています。おおまかな戦闘の流れは下のチャートに示したとおりで、敵を全滅させるか特定のリーダーを倒すと、あなたの軍の勝利になり、ジュリアンまたはグラシアが戦闘不能になると敗北になります。次ページからの注意点をよく読んで、仲間たちを勝利に導いてあげてください。

●ターン制シミュレーション戦闘の流れ

敵、味方関係なく、素早いキャラクターから行動開始

1 移動



このステップを踏まずに、その場で戦闘することもできます。

2 戦闘



“戦う”や“魔法”などのコマンドを駆使して、敵と戦っていきます。

3 ターン終了



移動も戦闘もせず、“待機”でターンを終わらせることもできます。

次に素早いキャラクターのターンとなり、行動を開始

戦闘の注意点その1【戦闘時の特別な操作】



キャラクターにカーソルを合わせてCボタンを押すと、写真のように行動範囲が確認可能。薄く光る部分が移動範囲、明るく光る部分が攻撃範囲です。

P8にも説明がありますが、戦闘中のみの特特殊操作がいくつか存在します。なかでも覚えておきたいのが、キャラクターを操作しているときにBボタンを押す、フリーカーソルモードとの切り替え。カーソルフリーの状態だと、Aボタンで敵のステータスを確認したり、サブ戦闘コマンド（P.22参照）を使ったりといった、戦闘を補助するさまざまな操作を行えるのです。戦闘中はごまめにこのモードで戦況を確認しましょう。

戦闘の注意点その2【キャラクターの状態】

戦闘中、キャラクターはさまざまな状態異常に見舞われます。それぞれの異常の内容は下に示したとおりですが、その治療法（ステータス画面で確認可能）はそれぞれ違います。アイテムや魔法、教会などを活用して回復させましょう。

ステータス異常一覧

種類	状態
睡眠	数ターンの間、行動不可。
マヒ	数ターンの間、1/2の確率で行動不能。
毒(猛毒)	回復させるまで、毎ターンダメージ。
混乱	数ターンの間、敵味方の区別がつかない。
魅了	数ターンの間、味方を攻撃してくる。
凍結	1ターンの間、移動不可。その後自然回復。
狂乱	数ターンの間、手近なキャラクターを猛攻撃。
呪い	一定確率でマヒまたはダメージ。教会で回復可。
戦闘不能	戦闘終了後に教会で回復可。



複数のステータス異常を同時に受けてしまう可能性もあります。

11 COMMAND AT BATTLE-1

戦闘時のコマンドその1

メイン戦闘コマンド



●戦う

装備した武器で敵を直接攻撃します。ただし、攻撃可能範囲に敵がいないと選ぶことができませんので注意しましょう。攻撃の手順は下のとおりです。



●魔法

手持ちの魔法で敵を攻撃したり、味方を保護したりします。ただし、MPがないと使用できません。魔法をかける手順は下のとおりです。

武器攻撃の手順



まず、「戦う」コマンドにカーソルを合わせてA-Cボタンを押します。



攻撃範囲（明るい部分）のどの敵を攻撃するか、方向ボタンで選びます。



再度A-Cボタンを押すと、目標となった敵に攻撃を仕掛けます。

魔法使用の手順



「魔法」を選んだあと方向ボタンで使用する魔法とそのレベルを決めます。



攻撃範囲（明るい部分）のどの敵に魔法をかけるか、方向ボタンで選択。



再度A-Cボタンを押すと、対象に向かって魔法を仕掛けます。



●持ち物

基本的に街の中で使うものと同様です。サブコマンドの“武器使う”と“アクセサリ使う”は、この戦闘時にごそ効果を発揮します。



●待機

キャラクターのターンを終了させるコマンドです。とくに何もすることがないときや、敵が向かってくるのを待つときに使用します。



●話す

特定のキャラクターに向かって移動を終了したときに“待機”の代わりに表示され、そのキャラクターと会話することができます。



●調べる

移動を終了した地点に何かか隠されているような場合に、“待機”の代わりに表示され、その場所を調べることができます。



●マップ移動

戦闘マップ中に建物や遺跡などがあつた場合、その入り口に立つと“待機”の代わりに表示され中に入ることができます。



戦闘中に話しかけることで、さまざまな反応が返ってくるキャラクターもいます。



入口を“調べ”で“マップ移動”することで、中に入ることができる遺跡もあります。

12

COMMAND AT BATTLE-2

戦闘時のコマンドその2

P.19でも説明したように、フリーカーソルモードでは情報確認のための特殊なコマンド、“サブ戦闘コマンド”を使用することができます。表示させるには、キャラクターがいない場所にカーソルを合わせてAかCボタンを押してください。とくに使用しなくてもゲームプレイに差し支えはありませんが、うまく活用することで戦闘を有利に進めていくことができるはずです。使い方をよく把握しておきましょう。

サブ戦闘コマンド



●部隊表

街の中で見ることができる部隊表と、まったく同じものです。ただし、その戦闘に参加しているキャラクターのステータスしか確認できません。



●軍師

軍師であるプレスビィの助言を聞くことができます。勝利条件を教えてください、勝利へのヒントを教えてください。



●マップ

マップ全体を縮小した略図が表示されます。赤い点が敵で緑の点が味方、そして矢印はカーソルの位置を示します。こまめに確認しましょう。



●記録・中断

基本的に教会の“記録”と同じものです。セーブ後ゲームを続けるか否か聞いてきますので、“はい”か“いいえ”を選択しA・Cボタンで決定して下さい。

13 OTHER SYSTEMS

その他の戦闘システム

『シャイニング・フォース Ⅲ』には、戦闘に関する特殊なシステムがいくつかあります。下にそれぞれのシステムの詳細を説明しておきますので、よく読んでおいて下さい。

地形効果

戦闘中に名前が表示されるウィンドウの左横に、“LE”の文字とパーセンテージの表示があります。これは、キャラクターに対する地形効果、つまり、その場所にいることで上昇する防御力の割合を示しています。移動するときには、なるべく地形効果が高い場所で止まるようにしておく、被害を最小限に抑えることができるでしょう。



一般的に森や山などは地形効果が高く、平地や砂漠は地形効果が低いようです。

支援効果

戦闘時にキャラクターの頭の上に剣や盾のマークが表示されることがあります。これは仲間の支援効果を受けられるという合図で、ある程度、友情を深めた仲間と隣接していると表示されるものです。支援効果にはキャラクターごとに何種類もありますが、友情ステータス画面で確認できます。うまく使いこなせば、戦力は何倍にもアップするでしょう。



友情レベルは、仲間と協力しあって敵を倒すことで、最高4段階まで上げられます。

武器相性

武器にはいろいろな種類がありますが、それぞれ“相性”というものを持っています(下の一覧参照)。武器の相性がいい相手と戦闘する(戦闘に入る直前に“!”マークが表示されます)場合、ダメージと必殺技発動率の増加、相手から受けるダメージの減少といった、さまざまなメリットが出てきます。敵と味方の相性には常に気をつけ、相性が悪い敵との戦いは避けるべきでしょう。

剣相性	斧を持つ敵に強く、 槍を持つ敵に弱い。
槍相性	剣を持つ敵に強く、 斧を持つ敵に弱い。
斧相性	槍を持つ敵に強く、 剣を持つ敵に弱い。
対空相性	空を飛ぶ敵に強く、 弱点はとくになし。
破魔相性	ゴレムや魔法使いに強く、 弱点はとくになし。
神聖相性	ゾンビなど闇の魔物に強く、 弱点はとくになし。
魔獣相性	ドラゴンなどの魔獣に強く、 弱点はとくになし。

14 WEAPON & SKILL

武器と熟練度



必殺技発動時には技の名前が表示され、キャラクターの動きも変わります。

ゲーム中には多くの種類の武器が登場しますが、それらの武器はいくつかの系統（右ページ参照）にわけることができます。各キャラクターは、そのうち1~4系統の武器を装備することができます。系統ごとに熟練度というものが設定されています。そして熟練度は、その系統の武器を装備して戦い続けることで上げることができ、さらに熟練度が上がると1系統当たり3~4種類の必殺技を覚えていきます。

この必殺技とは、武器攻撃を行ったときに一定確率で発動するもので、プレイヤーが自分で選んで使うことはできません。でも、通常より与えるダメージが多くなり、中には相手にステータス異常を引き起こす技もあります。いろいろな武器があって目移りするかもしれませんが、ひとつの系統に絞って熟練度を上げていけば、戦いはどんどん有利になっていくでしょう。

必殺技一覧

技名	系統	効果
シャドウエッジ	ナイフ	ナイフ投げて影を巻き起こし、敵を暗やみに包む。
ヒートバーナー	ブレード	剣圧により炎を発生し、敵に叩きつける。
プレムアロー	矢	空気との摩擦で矢が発火し、そのまま敵に突き刺さる。
ダブルプロウ	ロッド	連続攻撃だが、それほど攻撃力はない。
罪の烙印	アंक	光の力で敵を焼き尽くす。闇の魔物に効果が大きい。
サイドワインダー	スピア	スピアがカーブを描き、敵の死角から攻撃する。
ランスチャージ	ランス	突進力を利用し、体当たりの要領で敵を突き刺す。
フルスイング	アックス	斧を振り回して、遠心力で大ダメージを与える
パワークラッシュ	メイス	鎚ごと敵を叩きつぶし、同時に防御力も下げる。
飛龍爪	クロー	回転しながらジャンプし、その勢いで敵を切り刻む。
百歩双掌	ナックル	両手の先から発する気を、思い切り敵に叩きつける。

※必殺技はこれ以外にも存在します。

武器系統一覧

※将軍のクラスは、キャラクターごとに装備可能武器が違います。なおゲーム中には、これ以外の系統の武器もいくつか登場します。



■ナイフ系

武器相性：剣 射程距離：1~2
装備可能クラス：剣士、勇者、将軍※



■ソード系

武器相性：剣 射程距離：1
装備可能クラス：剣士、勇者、将軍※



■レイビア系

武器相性：剣 射程距離：1
装備可能クラス：剣士、勇者、将軍※



■ブレード系

武器相性：剣 射程距離：1
装備可能クラス：剣士、勇者、



■ウィング系

武器相性：剣 射程距離：1
装備可能クラス：ヘガサスナイト



■ランス系

武器相性：槍 射程距離：1
装備可能クラス：パラディン、ほか



■スピア系

武器相性：槍 射程距離：1~2
装備可能クラス：パラディン、将軍※



■ハルバート系

武器相性：槍 射程距離：1
装備可能クラス：パラディン、将軍※



■アックス系

武器相性：斧 射程距離：1
装備可能クラス：ライオン戦士



■トマホーク系

武器相性：斧 射程距離：1~2
装備可能クラス：ライオン戦士、将軍※



■メイス系

武器相性：斧 射程距離：1
装備可能クラス：ライオン戦士、将軍※



■ロッド系

武器相性：魔獣 射程距離：1
装備可能クラス：プリンセス、ほか



■ワンド系

武器相性：破魔 射程距離：1
装備可能クラス：プリンセス、ほか



■アंक系

武器相性：神聖 射程距離：1
装備可能クラス：プリンセス、ほか



■クロウ系

武器相性：なし 射程距離：1
装備可能クラス：マンドラゴン



■グラブ系

武器相性：なし 射程距離：1
装備可能クラス：マンドラゴン



■ナックル系

武器相性：なし 射程距離：1
装備可能クラス：マンドラゴン



■矢系

武器相性：対空 射程距離：2~3
装備可能クラス：スナイパー



■クォレル系

武器相性：対空 射程距離：2~3
装備可能クラス：スナイパー



■シェル系

武器相性：対空 射程距離：2~3
装備可能クラス：スナイパー 25

15

CHARACTERS

キャラクター紹介

あなたは傭兵ジュリアンとして長い旅を続ける間に、いろいろなキャラクターたちと巡り会います。そしてその中には、ジュリアン軍に賛同し共に戦う仲間となる者もいるでしょう。ここでは、あなたと共に戦っていくキャラクターたちの一部を紹介していきます。ただし、ひとつ気をつけていただきたいことがあります。それは、前作までのあなたの行動により、仲間にならなかったり、場合によっては敵対してしまうキャラクターもいるということです。「シャイニング・フォースⅢ」をどこまで極めたい人は、「シナリオ1」、「シナリオ2」からやり直して、すべての仲間を見てみるのもいいかもしれません。



ジュリアン

種族：人間
クラス：勇者
このゲームの主人公である流れの傭兵。父親の仇として伝説の種族ヒュードルを追いかけています。



グラシア

種族：イノベータ
クラス：神子
伝説の種族イノベータの血を引く光の神子。闇の教団ブルザムの企みを砕くため、聖地を離れ旅をしています。



ドンホート

種族：ケンタウロス
クラス：パラディン
元はガチガチの共和国騎士ですが、世界の危機にあたって帝国のメディオン王子と同行していました。



ケイト

種族：エルフ
クラス：スナイパー
デストニア帝国の弓兵。グラシアに助けを求めに来たブレスピィの謀術として、帝国から付き従ってきました。



ブレスビィ

種族：鳥人
 クラス：軍師
 本来は帝国の第1王子マジエスティの軍師。帝国の危機を救うため、光の神子グラシアに助けを求めてきました。



エキュアル

種族：人間
 クラス：將軍
 元アスピニア共和国の將軍。共和の理念に忠実であろうとしたため、現在は軍を離れてしまっています。



イザベラ

種族：人間
 クラス：プリンセス
 帝国の第3王子メディオンの妹。僧侶としての修行を積んでいて、回復や補助魔法を修得していきます。



ブリジット

種族：エルフ
 クラス：ウィザード
 イザベラの従者で帝国の宮廷魔術師。攻撃・補助魔法の両方を得意とし、ワンドの技に熟練しています。



ケクロブス

種族・クラス：マンドラゴン
 龍の力を受け継ぐ伝説の種族。素手での格闘を得意とし、ドラゴンを従わせる特殊な能力をもっています。



ローリィ

種族・クラス：ユニコーン
 清らかな心の者にしが付かないと言われる一角獣。角の攻撃が得意で、いくつかの魔法を使うこともできます。



ティアマツト

種族・クラス：ホワイトドラゴン
 俗に神龍と呼ばれ、その身体を利用した特殊な必殺技を使います。仲間にするには特別な方法が必要です。



レオン

種族：獣人
 クラス：ライオン戦士
 俊敏で美しい黄金のたてがみを持つ獣人。パワーも充分で、斧系統の武器を使った戦いを得意とします。 27

16 MAGIC

魔法リスト

攻撃魔法

ブレイズ	炎で敵にダメージを与える
フリーズ	氷で敵にダメージを与える
ヘルブラスト	風で敵にダメージを与える
スパーク	雷で敵にダメージを与える
ソウルステル	闇の力で敵を即死させるかダメージを与える

回復魔法

ヒール	味方ひとりのHPを回復させる
アンチドウト	味方ひとりの異常ステータスを治療する
オーラ	複数の味方のHPを同時に回復させる

補助魔法

アタック	味方ひとりの攻撃力をアップする
サポート	味方の防御力と素早さをアップする
スロウ	敵の防御力と素早さをダウンさせる
スリープ	敵を一定確率で眠らせる
アンチスペル	敵を沈黙させ、魔法を唱えられなくなる
レジスト	味方の属性防御力を上げ、魔法ダメージを減らす

その他の魔法

リターン	戦闘を離脱し、もよりの街が本陣にワープする
ゼビュロス	西風の精を召還しヘルブラストよりも大きいダメージを与える
魂鬼王	地獄の底に封印された鬼を召喚し闇属性のダメージを与える

※魔法はこれ以外にも存在します。
また一部の魔法は、特定の装備をすることで修得出来ます。



キャラクターが成長していくと、魔法の効果量も増大する。



補助魔法は、一定ターンが過ぎると効果を失うものが多い。



召喚魔法は同時にかける相手が少ないほど威力が大きくなる。

17 ITEM

アイテムリスト

回復アイテム

薬草	味方ひとりのHPを約10ポイント回復させる
いやしのしずく	味方ひとりのHPを約30ポイント回復させる
いやしの水	味方ひとりのHPを最大値まで回復させる
恵みの雨	味方全員のHPを最大値まで回復させる
女神の涙	味方ひとりのMPを約20ポイント回復させる
希望の光	味方全員のMPを最大値まで回復させる
毒消し草	味方ひとりの毒、マヒを消し去る
妖精の粉	味方ひとりの毒、マヒ、混乱などを治療する
天使の羽	使用すると、一瞬で最寄りの教会まで撤退することができる

ステータスアップアイテム

力のワイン	使用すると攻撃力が2~4ポイント上昇する
守りのミルク	使用すると防御力が2~4ポイント上昇する
はやてのチキン	使用すると素早さが2~4ポイント上昇する
いだてんヒーマン	使用すると移動距離が2マス分増加する
幸運のクッキー	使用すると運が2ポイント上昇する
元気のパン	使用するとHPの最大値が2~4ポイント上昇する
さどりのミツ	使用するとMPの最大値が2~4ポイント上昇する
勇気のリンゴ	使用するとレベルがひとつ上昇する

アクセサリ

ブラチナサークル	頭に装備するアクセサリで、防御力をアップさせる
スイフトブーツ	装備すると素早さがアップする魔法のブーツ
忍びの鉢金	東方の暗殺者が頭に装備するという、防御用アクセサリ
パワーリング	装備すると攻撃力がアップする不思議な指輪
バトルブレイス	腕に装備するアクセサリで、防御力を上げる効果がある
アルテミスピアス	鍛冶屋さんでしか作ってもらえない。特殊なアクセサリ

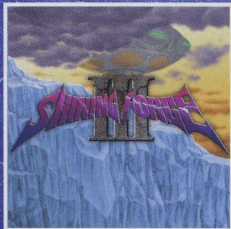
※アイテムはこれ以外にも存在します。



18 NEWS

お知らせ

シャイニング・フォースⅢ™の感動を シンフォニックアレンジのロックで再現!



押し寄せる叙情と迫り来るダイナミズムのせめぎ合い、
あなたの五感全てに語りかける
ミュージック・オブ・シャイニング・フォースⅢ。
今音楽で再現される3つのつむぎ合う感動のストーリー!

「シャイニング・フォースⅢ」 ORIGINAL SOUNDTRACK
ALL TRACKS COMPOSED & ARRANGED BY MOTOI SAKURABA

TYCY-5633

制作 株式会社ユーメックス / 発売・販売 東芝EM1株式会社

¥2,718 (税抜) '98年11月26日発売



プレミアムディスク・プレゼントキャンペーン!

ついに完結する「フォースⅢ」。それを記念してセガから素敵なプレゼント!
シナリオ1~3。各ソフトの取扱説明書巻末にある三角印・全3枚を官製はがきに貼って、「住所・氏名・年齢・職業・電話番号」を明記のうえ、下のあて先まで送ろう。期間内に応募した勇者全員に、下記の特別ディスクが届けられるのだ!

●ディスク内容 全キャラクター紹介、セーブデータ作成、全ムービー鑑賞、設定イラスト集など。

●[あて先] 〒144-8691
東京都浦田郵便局 私書箱35号 (株)セガ・エンタープライゼス
「シャイニング・フォースⅢ」プレミアムディスクプレゼント係まで

●お問い合わせ先は……
(株)セガ・エンタープライゼス
お客様相談センター TEL 0120-012-235 (フリーダイヤル)

●応募期間 シナリオ3発売日~98/11/30消印有効



しんさく あんない たの じょうほう し
新作ゲームソフトの案内や楽しい情報を、ジャンジャンお知らせします。

セガ ジョイジョイテレフォン

札幌 011-842-8181
仙台 022-285-8181
東京 03-3743-8181
名古屋 052-704-8181
大阪 06-333-8181
福岡 092-521-8181



でんわ
電話で

ファックス
FAXで

インターネットで

セガ ファックスクラブ

プッシュ回線またはトーン切り替えの
あるダイヤル回線をお使いください。

東京 03-5950-7790
大阪 06-948-0606

- 1 ファックスの受話器を使ってコール。
- 2 音声ガイダンスにしたがってボタンを押せば、ほしい情報がファックスで送信されます。

セガ ホームページ

<http://www.sega.co.jp/>

セガサターンモデムやパソコンなどお持ちの接続端末で
上記のURLにアクセスしてください。

★番号をよく確かめて、
正しくかけてください。

株式会社 **セガ・エンタープライゼス** 本社 〒144-8531 東京都大田区羽田1-2-12

この商品に関するお問い合わせ先

★セガサターンCD は修理できません。何か支障がございましたら、お客様相談センターまでお問い合わせください。

お客様相談センター 受付時間 月～金 10:00～17:00 (除く祝日)
フリーダイヤル ☎0120-012-235

禁無断転載



© SEGA ENTERPRISES, LTD., 1992, 1993, 1997, 1998

GS-9203 672-5413

株式
会社

セガ・エンタープライゼス