

COMPACT  
disc

取扱説明書

SEGA SATURN

# Virtua Fighter™

## Remix

### バーチャファイター™ リミックス

REALISTIC 3-D FIGHTING ACTION! KING OF THE WORLD!

# VIRTUA FIGHTER REMIX™



AM2  
AM R&D DEPT.#2

推奨年齢

全年齢

SEGA

# セガサターンCDで遊ぶ前に

セガサターンCDは、セガサターン専用のゲームソフトです。一般のCDプレイヤーでは使用しないでください。

## ■まず、セガサターンCDをセットしよう！

- 1.セガサターン本体のオープンボタンを押して、CDドアをあけます。
- 2.セガサターンCDをセットして、CDドアをしめます。



## ■目的別・始め方いろいろ

### 1.ゲームを始める

- タイトル画面を表示させます。
- 本体のパワーボタンを押すと、タイトル画面にかわります。

### 2.バックアップ機能を使う

(バックアップ対応のゲームで遊ぶとき)

- 保存データ管理画面を表示させます。



- セガサターンパッドのRまたはLボタンを押しながら、本体のパワーボタンを押してください。

\*くわしくは、ゲーム取扱説明書の本文をお読みください。

★セガサターン本体の取扱説明書もあわせてお読みください。

★このディスクを無断で複製することおよび賃貸業に使用することを禁じます。

このたびはセガサターン専用ソフト『バーチャファイターリミックス』をお買い上げいただき、誠にありがとうございました。ゲームを始める前にこの取扱説明書をお読みいただきますと、より楽しく遊ぶことができます。

# Virtua Fighter™ Remix

## CONTENTS

ストーリー	4
基本操作方法	6
ゲームの始め方	8
ゲームの遊び方	10
キャラクターと特殊コマンド紹介	16
使用上のご注意	34

このゲームはバックアップ対応です。使用量が17必要となります。また、オートSAVE機能がありますので、タイトル画面以外で電源スイッチやリセットボタンをお押しすると、SAVEデータが壊れる恐れがあります。

REALISTIC 3-D FIGHTING ACTION! KING OF THE WORLD!

VIRTUA FIGHTER REMIX™

しょう  
昭

わ じだい  
和の時代、

ぐん しんちょうさいご こうてい りよう  
軍は清朝最後の皇帝を利用すべく

せつきん はか はつきよくけん つか かれ しんえいたい まえ やぶ さ  
接近を図ったが、八極拳を使う彼の親衛隊の前に敗れ去った。

ぐん さいきょう ほへいぶたい つく だ  
軍は、最強の歩兵部隊を造り出すため、

はつきよくけん ごくい もと  
この八極拳の極意を基に

きゅうきよく ぶじゅつ かんせい つた  
究極の武術を完成したと伝えられる。

はんせいき さいげつ なが いま  
それから、およそ半世紀の歳月が流れた今、

はつきよくけん つか ひとり わかもの  
八極拳を使う1人の若者が、

じぶん うで ため むしやしゅぎょう たび で  
自分の腕を試すべく武者修行の旅に出た。

かれ な ゆうきあきら  
彼の名は結城晶。

せいきまつかくとうでんせつ はじ  
これより、世紀末格闘伝説が始まる。

せいかいかくとう  
「世界格闘トーナメント」。

せいかいじゅう あつ かくとうか  
それは、世界中から集まったあらゆる格闘家が、

おのれにくたい しとう く ひろ  
己の肉体だけで死闘を繰り広げ、

せかいいち かくとうおう き きゅうきよく ぶとうたいかい  
世界一の格闘王を決める究極の武闘大会である。

たいかい いろど せんし かお  
この大会を彩る戦士たちの顔ぶれは、そうそうたるものだ。

はつきよくけん あつか ゆうきあきら  
八極拳を扱う結城晶、

ジークンドー にな て きょうだい  
截拳道の担い手であるジャッキーとサラのブライアント兄妹、

こえんけん えんせいけん おやこ  
虎燕拳のラウ・チェン、燕青拳のパイ・チェン親子。

さらに、パンクラチオンの使い手であるジェフリー・マクワイルド、

わざ とくい  
プロレス技を得意とするウルフ・ホークフィールド、

はがくれいじゅうじゅつ かげまる にん  
葉隠流柔術の影丸ら8人。

さいご ま う  
そして、最後に待ち受けるのは……。

# Virtua Fighter™ Remix



# 基本操作方法

コントロールパッドが本体にしっかり接続してあるかを確認したら  
以下の説明を読んで、基本的な操作を把握してください。

## コントロールパッドの各部名称と操作方法

このゲームでは、素早く確実な操作を要求される場面が少なくありません。特に、各キャラクターが持つ様々な特殊技を繰り出すには、正確なパッド操作が必要とされます。まずは以下で説明する、基本となる操作方法をきちんと把握してからゲームを始めると良いでしょう。なお、ここで説明する基本操作以外の特殊コマンド操作についてはP16以降を参照してください。

LRボタン

使用しません。

方向ボタン

タイトル画面、オプションモード及びキャラクター選択画面では、カーソルの移動に使用します。ゲーム中は、それぞれ以下のようにキャラクターの移動を行います。  
右・左／前後に移動、上／真上にジャンプ、  
右斜め上・左斜め上／前後にジャンプ、下  
／しゃがむ、右斜め下・左斜め下／しゃが  
んだ状態でゆっくり前後に移動



## スタートボタン

げんざいせんたく  
現在選択されているモードの決定、  
ゲーム中のポーズ、及びリプレイ画面および勝利  
ポーズ画面をスキップする時に使用します。



## XYZボタン

しょう  
使用しません。

## Cボタン

キックします。また選択したモードやキャラクターを決定する時にも使用します。



## Bボタン

パンチします。また、リプレイのスキップも行えます。



## Aボタン

ガードします。また選択したモードやキャラクターを決定する時にも使用します。



# ゲームの始め方

3つのモードの選択を行うためのタイトル画面について、  
及び、それぞれのモードの解説とゲームの始め方を説明します。

## ゲームの始め方

『バーチャファイターリミックス』のタイトル画面が表示されると、続いて右のようなARCADE、VS、OPTIONの3つのモードを選択する画面に切り替わります。方向ボタンの上下で希望するモードにカーソルを合わせて、スタートボタンか、A・Cボタンのいずれかを押し決定してください。



### ARCADE

アーケード版と同じゲーム進行で遊ぶモード

1人で遊ぶモードです。アーケード版と同様に、勝ち抜き方式で試合を行い、ライバルたちと順番に戦っていきます。使用する

キャラクターを選択・決定するとゲームがスタートします。詳しくは、ゲームの遊び方を参照してください(→P10)。



### VS

2人で対戦プレイをするモード

2人で対戦を行うためのモードです。各自キャラクターを選択・決定すると、ゲームがスタートします。なお、同キャラクター

での対戦も可能です。また、このモードでA+B+Cボタンをお押ししながらスタートボタンを押すとタイトル画面に戻れます。





## OPTION

### かくしゅせってい 各種設定をするモード

かくしゅせってい  
各種設定や、ゲーム中の音楽を聞くモードです。上下で  
こくもく せんたく さゆう せんたく こんもく せってい へんこう  
項目の選択、左右で選択項目の設定を変更できます。な  
お、スタートボタンを押すとタイトル画面に戻ります。



#### LIFE GAUGE

それぞれのプレイヤーの体力の大きさを  
あらわ たいりよく おお  
表します。5段階に調節が可能です。

#### MATCH POINT

勝ち抜くのに必要なセット数を表しま  
か め ひつよう すう あらわ  
す。1～5セットの間で変更が可能です。

#### TIME LIMIT

1セットの制限時間です。10秒、20秒、  
びよう びよう せいげんじかん びよう びよう  
30秒、60秒、無制限の中から選択可能。

#### ENEMY LEVEL

アーケードモードにおける難易度です。  
なんいど  
EASY～EXPERTの順に難しくなります。

#### CONTINUE

アーケードモードにおけるコンティニュー  
がめんひょうじ せってい  
一画面表示のオン/オフ設定です。

#### SOUND TEST

ゲーム中の効果音を聴くことができます。  
ちゆう こうかおん き  
Aボタンで開始、Bボタンで停止します。

#### VOICE TEST

ゲーム中のボイスを聴くことができます。  
ちゆう き  
Aボタンで開始、Bボタンで停止します。

#### MUSIC TEST

ゲーム中の音楽を聴くことができます。  
ちゆう おんがく き  
Aボタンで開始、Bボタンで停止します。

#### RECORD

対戦プレイ時の成績一覧を表示します。  
たいせん せいせきいちらん ひょうじ  
スタートボタンで前の画面に戻ります。

#### PAD CONTROL

ボタンの配置を変更できます。プリセット  
はいち へんこう  
された4タイプの中から選択可能です。

#### EXIT

オプションモードを終了してモード選択  
しゅうりょう せんたく  
画面に戻ります。

# ゲームの遊び方

ゲーム中の進行の仕方と、そのプロセスについての説明  
および、各場面ごとの画面の見方等を詳しく紹介します。

## ゲームの目的と進行

1人で遊ぶ場合は、8人の敵と戦い勝つことが、2人で遊ぶ場合は、対戦相手に勝つことが目的となります。初期設定では、1勝負3セット構成、2セット先取したほうが勝者となります。1人で遊ぶ場合、この時点で次のステージに進めます。2人で遊ぶ場合については、P15を参照してください。



### 勝利条件

#### セット

先に相手の体力を  
0にする

画面上部に表示されている、敵の体力ゲージを、制限時間内に相手より早く完全に奪ってノックアウトさせると、1セット奪取となります。

タイムオーバー時  
相手より体力が多い

制限時間内に、両者の体力ゲージがどちらからも、0にならなかつた場合は、体力ゲージの残量の多い方が勝ちとなり、1セット奪取となります。

相手をリングから  
落とす

キックやパンチなどで、相手をリング上から落下させると、両者の体力ゲージの残量に関係なく、落下させた方の1セット奪取となります。

#### ステージ

2セット  
先取する

先に2セット奪取した方が勝者です。1人プレイの場合、勝者となった時点でステージクリア、次のステージに進むことができます。

# ひとり あそ ばあい なが 1人で遊ぶ場合のゲームの流れ

ここで1人で遊ぶ（アーケードモード）時のステージクリアまでのプロセスについて紹介します。このモードでは、基本的に右のような形でゲームが進行していきます。各プロセスにおける操作についてはP12から説明しています。また、2人で遊ぶ（VSモード）時の操作について、あるいはゲームオーバー及びコンテニューについての説明はP15を参照してください。



## ゲーム進行のプロセス

- 1 ARCADEの選択**  
 タイトル画面でARCADEを選択します。なお、事前にOPTIONモードで各種設定を変更しておくことも可能です。
- 2 キャラクターセレクト**  
 使用するキャラクターを選択・決定するとゲームスタートです。また、右上のタイムが0になると、自動的にスタートします。
- 3 ゲームスタート**  
 READYの文字が消えたら、いよいよ試合開始です。持てる技のすべてを駆使して、熱いバトルを繰り広げてください。
- 4 1セット終了**  
 勝利条件を満たすと(→P10) 1セット終了です。そのセットのウィナーの勝利ポーズと、フィニッシュ時のリプレイが流れます。
- 5 次のセットスタート**  
 再び、次のセットが開始されます。定められたセット数をどちらか一方が先取するまで、これを繰り返すことになります。
- 6 1ステージクリア**  
 既定のセット数を先取すると1ステージクリアです。そこで1人勝ち抜きとなり、次のステージへ進むことができます。

# ゲームの遊び方

## 1 ARCADEの選択

タイトル画面が表示されている間にスタートボタンを押すと、右のモード選択画面が表示されます。この画面で、方向ボタンの上下を押してARCADEにカーソルを移動させ、AボタンかCボタンを押すとキャラクターセレクト画面になります。

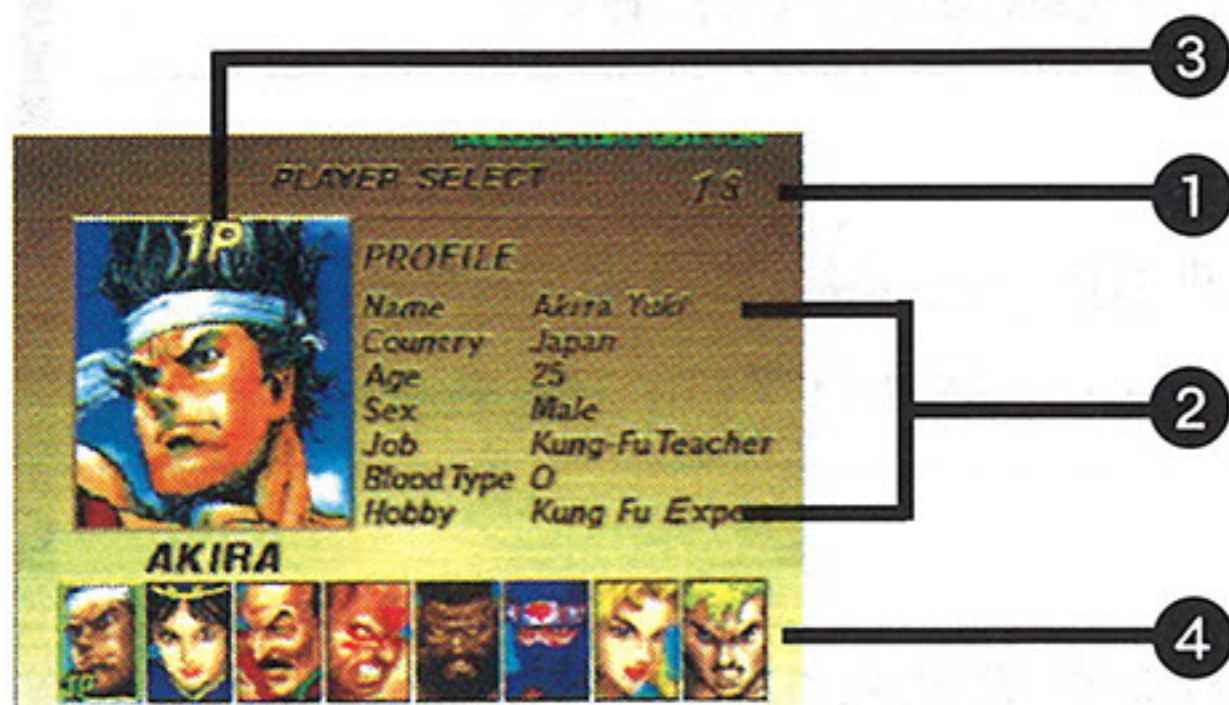


## 2 キャラクターセレクト

右の画面で方向ボタンの左右を押すと、カーソルが移動してキャラクターの顔のアップとプロフィールが表示されます。使用するキャラクターを選択したら、AボタンかCボタンを押して決定してください。



### キャラクターセレクト画面の見方

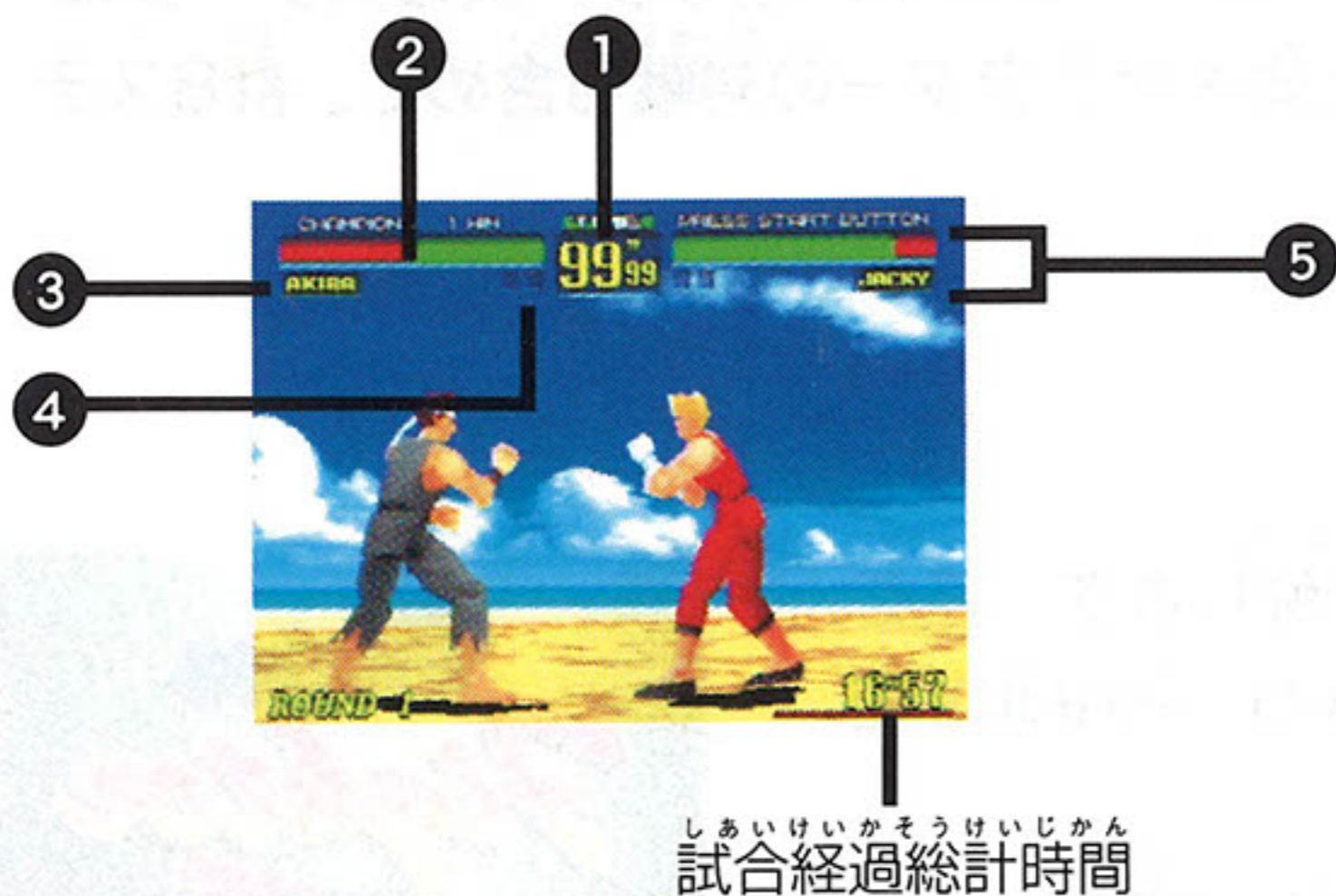


- ①セレクトタイム キャラクター選択可能な残り時間です。
- ②キャラクター 現在カーソルを合わせているキャラクタープロフィールの詳細プロフィールです。
- ③キャラクター 現在選択されているキャラクターです。
- ④セレクト可能 このゲームで選択できるすべてのキャラクターが表示されています。

## 3 ゲームスタート

いよいよ試合開始です。全力を尽くして相手と戦いましょう。戦闘画面の見方については、次ページを参照してください。

## せんとうがめん みかた じ 戦闘画面の見方 (1P時)



### ① せいげんじかん 制限時間

1セットの制限時間。0になった時点で1セット終了になります。初期設定では30秒ですが、変更可能です。

### ② たいりょく 体力ゲージ

キャラクターの体力。満タン時は緑色ですが、ダメージを受ける度に赤くなり、完全に赤くなるとK.O負けです。

### ③ キャラクター の名前

使用しているキャラクターの名前です。

### ④ 取得セット数

取得したセット数が赤く表示されます。

### ⑤ 対戦相手のデータ (COM/2P)

対戦相手のデータが表示されます。

## 4 1セット終了

勝利条件 (→10ページ) を満たすか、引き分けると1セット終了。

前者の場合ウィナーの勝利ポーズが表示されます。また、K.Oかリングアウトの場合はその瞬間のリプレイが挿入されます。リプレイはBボタンかスタートボタンでスキップ可能です。



## 5 次のセット開始

1セット終了すると、次のセットが始まります。これを、既定のセット数先取するまで繰り返します。引き分け(DRAW)時には、特別に両者とも1セット取得となります。また、両者とも同セット数取得していて、あと1セットで勝ち抜ける状態で引き分けると、サドンデスになります。



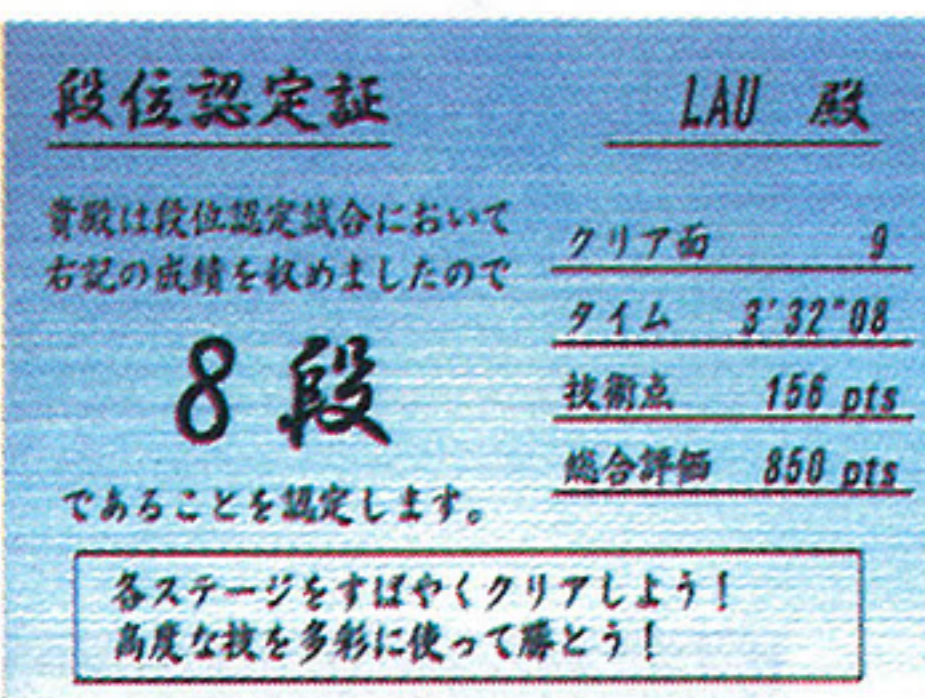
## 6 1ステージクリア

既定のセット数（初期設定では2セット）を先取すると1ステージクリアとなり、次のステージに進むことができます。現在選択しているキャラクターと同キャラクターの対戦も含めて、計8ステージを勝ち抜いていくことになります。

## 7 段位認定モードについて

8ステージをすべてクリアすると、ボーナスラウンドが現れます。この対戦者に勝つと、次からセレクト画面が右の画面になり、RANKING MODE（段位認定モード）が追加されます。

次々とライバルたちと戦い、そのときのプレイヤーのプレイ内容によって段位が決まります。ゲームオーバーになった時点で下の画面が表示されます。（コンティニューはできません。）



↑ 8段を目指して腕を磨け！

- クリア面：プレイヤーが何ステージまでクリアしたかを表示。
- タイム：プレイ時間。基本的に全ステージクリア時の段位の評価に関係します。
- 技術点：プレイ中に各キャラクターが持つ技（基本技以外の特殊コマンド技）をどう使ったかにより評価が左右されます。
- 総合評価：3つのデータを参考にした、総合的な評価。

★ クリアできないキミに簡単に段位認定モードに入れるコマンドをお教えしましょう。

（タイトル画面のPRESS START BUTTON中に）右下・C・Y・L・Rボタンを同時に押しながらスタートボタン

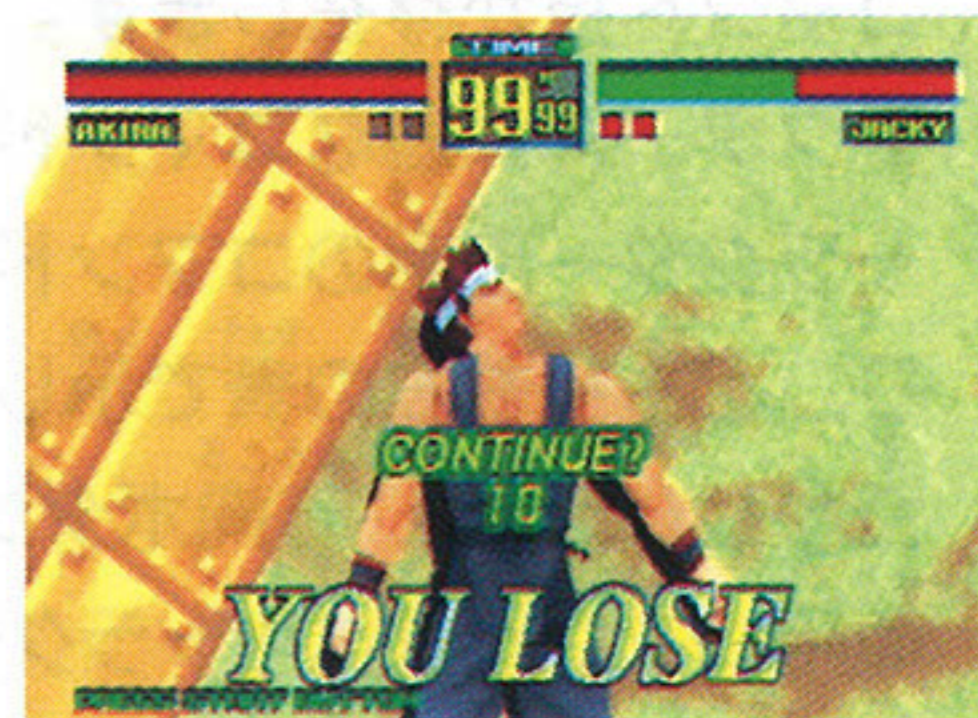
## ふたり あそ ばあい 2人で遊ぶ場合

ふたり たいせん たの まえ じゅんび  
2人で対戦プレイを楽しむ前の準備として、2つのパッドが、  
それぞれの端子にしっかり接続してあるかを確認してください。  
モード選択画面でVSモードを選択・決定すると、キャラクタ  
クターセレクト画面になります。選択の方法は1人プレイ  
と同様(→P12)です。なお、2人とも同じキャラクターにカ  
ーソルを合わせて決定することにより、同キャラクター対戦  
が可能となります。また、以下のように、VSモードではな  
く途中参加による2人対戦も楽しめます。ARCADEモード  
のゲーム中、もう一方のコントロールパッドのスタートボタ  
ンを押すと右下の画面になります。キャラクター選択画面に  
なったら、以下はVSモード同様に進めてください。



## ゲームオーバーとコンティニュー

きてい すう あいて せんしゅ  
既定のセット数を、相手に先取されてしまうとゲームオーバ  
ーで、右のコンティニュー画面になります。画面左下に表示  
されているカウントが0になる前にスタートボタンを押すと、  
そのステージの最初からやり直すことができます。コンティ  
ニューに制限はありません。また、オプションモードでコン  
ティニュー画面のオン/オフが設定できます。



# キャラクターと特殊コマンド紹介

このゲームに登場する、個性あふれる8人の格闘家たちを  
彼らが使いこなす数々の特殊コマンド技と共に紹介します。


## 世界中から集まった 8人の精鋭たち

世界一の格闘王を目指し、世界各地から集まった8人の格闘家たち。彼らを使う技は、古代拳法から現代プロレス技まで多種多彩。敵を知り、自分を知ることが勝利への早道です。

## 様々なアクションを 繰り出す特殊コマンド

このゲームには、基本技(→P6)の他に、特殊コマンド技が存在します。これには、全キャラクターに共通なコマンド(→P17)と、各キャラクター専用のコマンド(→P18以降)があり、どちらも右の表で示している操作の組み合わせ(ただし、方向ボタンの左右は、共通専用コマンド共にキャラクターが右向きの時)によって構成されています。

### 各マークの意味

	矢印の方向に 方向ボタンを押す
	矢印の方向に 方向ボタンを短く押す
	Aボタンを押す
	Bボタンを押す
	Cボタンを押す
	同時に押す



## 共通の特殊コマンドの入力方法

攻撃系			ダウンしている相手に向かってジャンプ攻撃を行います。技はキャラにより異なります。
			相手が一定の間合い内にいるときに、投げによる攻撃を行います。アキラにはありません。
			中段キック攻撃です。相手が、しゃがんだ状態でガードしていてもダメージを与えます。
移動系			クイックステップします。方向ボタン右で前に、左だと後ろに素早く移動します。
			向いている方向に走り出します。方向ボタンをはなすか、Aボタンを押すと止まります。
ダウン時			ダウン時、横転しながら起き上がります。相手のジャンプ攻撃を避けることも可能です。
			ダウン時、起きあがりざまにキック攻撃を放ちます。キャラにより、出る技が異なります。
			ダウン時、後転しながら起き上がります。相手との間合いを広げたいときに有効です。

★ここで示す各ボタン操作は、最初のボタン設定時のものです。

# キャラクターと特殊コマンド紹介



## AKIRA 結城 晶

いちげきひっさつ いりよく ひ はつきよくけん でんしょうしゃ  
一撃必殺の威力を秘める八極拳の伝承者

せつきんせん とくい わざ いちだいちだ いりよく しょうぶ  
接近戦を得意とし、技の一打一打の威力で勝負する。  
わざ けっ ほうふ  
技のバリエーションは、決して豊富とはいえないが  
あいて ふところ はい おも きょうれつ いちげき  
相手の懐に入ってから重く、強烈な一撃は  
そのスピードを補ってなお余りあるといえよう。

### PROFILE プロフィール

せいねんがっぴ ねん がつ にち  
生年月日：1968年9月23日

ねんれい さい  
年齢：25歳

せいべつ おとこ  
性別：男

しんちよう  
身長：176cm

たいじゆう  
体重：76kg

スリーサイズ：113cm/90cm/94cm

けつえきがた がた  
血液型：O型

しゅっしんち にほん  
出身地：日本

しよくぎよう しはん  
職業：カンフーの師範

しゅみ  
趣味：カンフー

りゆうは はつきよくけん  
流派：八極拳

とくぎ だげきわざ  
特技：打撃技



## アキラの特殊コマンド一例 (キャラクターが右向きの時)

### れんかんたい 連環腿



右を素早く2回押してからCボタンを2回押すと、連続飛び蹴りをします。Cボタン1回だと単発の蹴りになります。ヒットした相手は必ずダウンします。

### りもんちょうちゅう 裡門頂肘



右を素早く2回押した後すぐにBボタンを押すと、短くダッシュして肘打ち攻撃をします。相手との距離により与えるダメージが異なります。

### もうこうはざん 猛虎硬爬山



しゃがんだ状態で右を素早く押し、続けてBボタンを押すと、気を込めた掌底により攻撃します。相手をかなり遠くまで弾き飛ばす攻撃です。

### とうしんそうたい 倒身搜腿



相手の近くで左を押してからBボタンを押すと、相手の足を引いて倒します。技のあとに間合いがほとんど広がらないのが特徴です。

# キャラクターと特殊コマンド紹介

# PAI

## パイ・チェン



えんぶ 演舞のごとき華麗さを持つ燕青拳の使い手

俊敏な身のこなしで、相手を攪乱させる戦法を好む。  
 そのスピードを生かした多彩かつ華麗な特殊攻撃や  
 相手の意表を突く、素早く接近した上での投げ技など  
 変幻自在な戦い方を選択することができるのが強み。

### PROFILE プロフィール

せいねんがっぴ ねん がつ にち  
 生年月日：1975年5月17日

ねんれい さい  
 年齢：18歳

せいべつ おんな  
 性別：女

しんちよう  
 身長：166cm

たいじゆう  
 体重：49kg

スリーサイズ：84cm/54cm/88cm

けつえきがた がた  
 血液型：O型

しゅうしんち ほんこん  
 出身地：香港

しよくぎよう  
 職業：アクションスター

しゆみ おど  
 趣味：踊り

りゅうは えんせいけん  
 流派：燕青拳

とくぎ げいげきわざ  
 特技：迎撃技



## パイの特殊コマンド一例 (キャラクターが右向きの時)

せんふうが  
旋風牙



AボタンとCボタンを同時に押すことにより、強烈な回し蹴りを出します。相手との距離により、与えるダメージが変化する攻撃です。

れんかんでんしんきやく  
連環轉身脚



Bボタンを素早く3回押してから、最後にCボタンを押すことで、パンチ3発+回し蹴りという強烈なコンビネーション技を繰り出します。

えんせんはいりゅう  
燕旋擺柳



相手が上段パンチ攻撃してきたときに、タイミング良く左を軽く押してからBボタンを押すと、相手の攻撃を受け流しながら投げを放ちます。

てんちとうらく  
天地頭落



相手に近い間合いで、右・下と素早く押してからBボタンを押すと、相手の頭をつかみ、自らも倒れ込みながら勢い良く相手を投げ倒します。

せんふうえんじん  
旋風燕陣

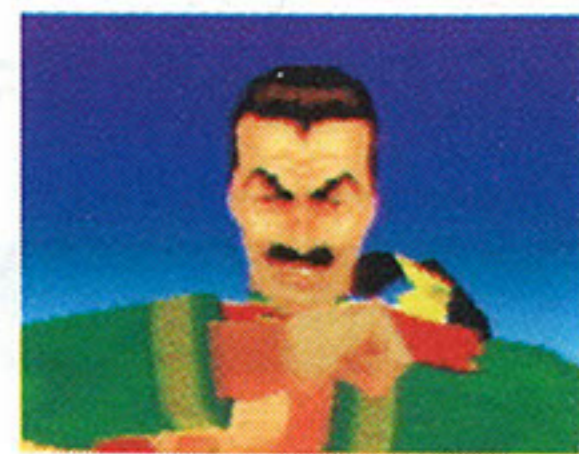


相手の近くで、左・右を押してBボタンを押すことにより、相手の足の内側を引っかけて自らの体ごと前方へ押し倒し、大ダメージを与えます。

# キャラクターと特殊コマンド紹介

# LAU

## ラウ・チェン



でんせつ ひけん こえんけん しゅうとくしゃ  
伝説の秘拳とされる虎燕拳の習得者

かてい み けん みち ついきゅう つづ  
家庭をかえり見ず、拳の道を追求めし続ける

ここう けんぼう か たたか かた かれつ  
孤高の拳法家。その戦い方は苛烈で

あいて たいせい くず どう こうげき  
相手の体勢を崩してからの怒涛のラッシュ攻撃は

あいて はんげき ゆる そうぜつ ほこ  
相手に反撃を許さぬほどの凄絶さを誇る。

### PROFILE プロフィール

せいねんがっぴ ねん がつ にち  
生年月日：1940年10月2日

ねんれい さい  
年齢：53歳

せいべつ おとこ  
性別：男

しんちよう  
身長：169cm

たいじゆう  
体重：67kg

スリーサイズ：98cm/89cm/92cm

けつえきがた がた  
血液型：B型

しゅうしんち ちゅうごく  
出身地：中国

しよくぎよう りょうりにん  
職業：料理人

しゅみ かんし  
趣味：漢詩

りゅうは こえんけん  
流派：虎燕拳

とくぎ だげきわざ  
特技：打撃技



## ラウの特殊コマンド一例 (キャラクターが右向きの時)

せんふうが  
旋風牙



AボタンとCボタンを同時に押すと、強力な回し蹴りを放ちます。パイの旋風牙とほぼ同じ特性を持っていますが威力はラウの方がやや強力です。

れんかんでんしんきゃく  
連環轉身脚



Bボタンを素早く3回押してからCボタンを押すと、パンチ3発から回し蹴りの連続技を出します。パイの連環轉身脚と同じ能力を持ちます。

てんしんはいんしょう  
轉身巴咽掌



相手の近くで左・右を押してBボタンを押すと、相手の喉元をつかみ上げて飛び上がり、その勢いで後頭部を地面に叩きつけて大ダメージを与えます。

しゃかしょう  
斜下掌



右下を軽く押してからBボタンを押すと、手のひらで相手を押し出すようにして攻撃します。また、しゃがみガードを崩すことができます。

しゃじょうしょう  
斜上掌



右下を押しながらBボタンを押すと、手のひらで相手を掬い上げるように攻撃します。斜下掌と同様に、しゃがみガードを崩すことができます。

# キャラクターと特殊コマンド紹介

## WOLF ウルフ・ ホークフィールド



ちからづよ  
力強いアメリカンスタイルレスリングを好むレスラー

ちから ふ たたか かた とくちょう かい  
力でねじ伏せる戦い方を特徴とするアメリカンプロレス界で、  
ま っ た く 他 の 敵 を 寄 せ つ け な か っ た ほ ど の 実 力 を 持 つ 。  
クイックなダッシュ攻撃で戦いの主導権を握り、  
ぜ っ だ い い り ゃ く ほ こ な わ ぎ あ い て  
絶大な威力を誇る投げ技で相手をノックアウトさせる。

### PROFILE プロフィール



せいねんがっぴ ねん がつ にち  
生年月日：1966年2月8日

ねんれい さい  
年齢：27歳

せいべつ おとこ  
性別：男

しんちよう  
身長：180cm

たいじゆう  
体重：100kg

スリーサイズ：123cm/92cm/98cm

けつえきがた がた  
血液型：O型

しゅっしんち  
出身地：カナダ

しよくぎよう  
職業：プロレスラー

しゅみ  
趣味：カラオケ

りゅうは  
流派：プロレス

とくぎ な わ ぎ こうげき  
特技：投げ技・ダッシュ攻撃



## ウルフの特殊コマンド一例 (キャラクターが右向きの時)

### アックス・ラリアット



右を素早く2回押してからBボタンを押すと、ダッシュして自分の腕をなぎ払うように相手の首へ叩きつけます。この技はガードできません。

### ボディスラム



相手の近くで右を素早く押しBボタンを押すと、相手をつかんで地面にたたきつけます。投げたあとも、あまり間合いが離れないのが特徴です。

### ダブルアームスープレックス



しゃがんでいる相手の近くで左下を素早く押し、ABCボタンを同時に押すと、相手を両腕で抱え上げてから後方に反り強烈な投げを放ちます。

### ソニックアッパー



素早く右下を押しBボタンを押すと、前に踏み込んでアッパーを放ちます。相手のしゃがみガードを崩すことができる、特殊な攻撃です。

### ショルダーアタック

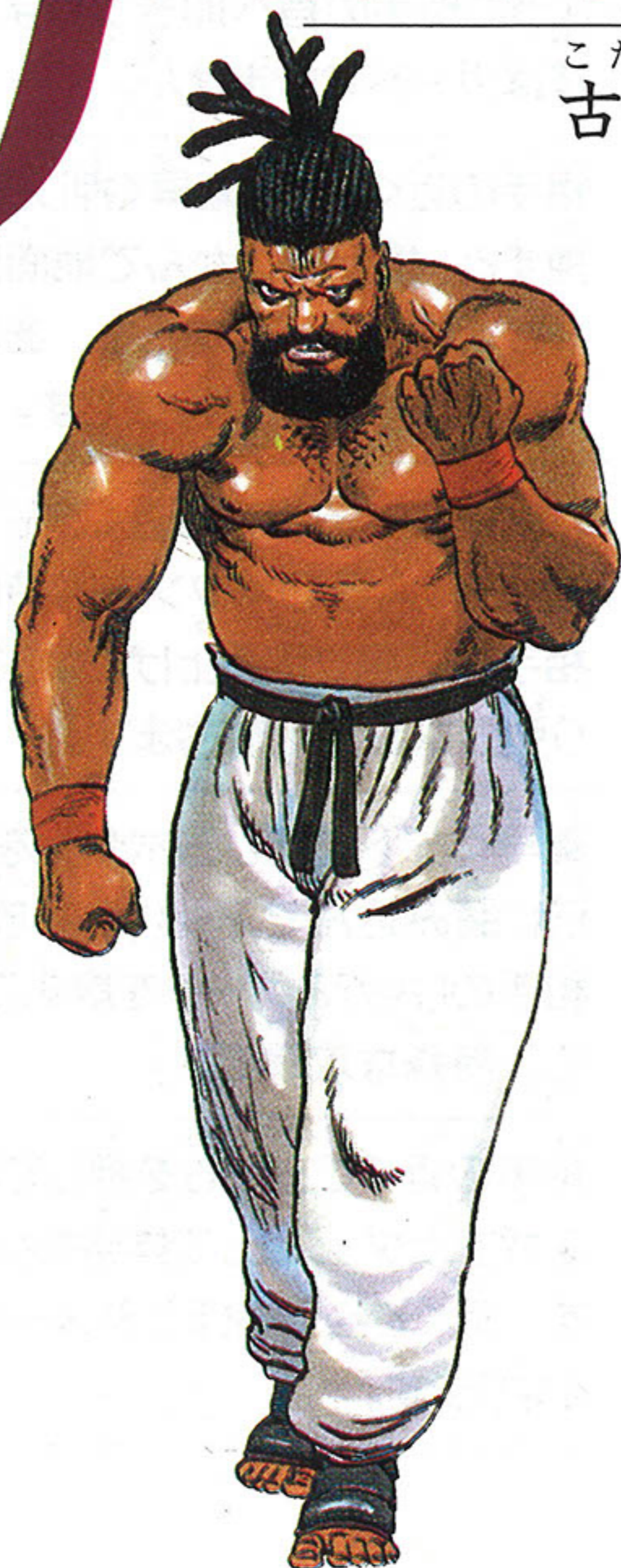


相手の近くで左・右を押しBボタンを押すとダッシュして体当たり攻撃します。近くで当てるほどダメージは大きくなります。

# キャラクターと特殊コマンド紹介

# JEFFRY

ジェフリー・  
マクワイルド



古代ローマの格闘技パンクラチオンを使う猛者

西洋格闘技の基礎となったといわれるパンクラチオンに  
自らのアレンジを加えて進化させた数々の技は強力無比。  
投げ技だけにとどまらないその戦い方は千変万化で  
中でも、パンチをからめたラッシュ攻撃は恐怖でさえある。

## PROFILE プロフィール



生年月日：1957年2月20日

年齢：36歳

性別：男

身長：183cm

体重：111kg

スリーサイズ：121cm/93cm/97cm

血液型：A型

出身地：オーストラリア

職業：漁師

趣味：レゲエ

流派：パンクラチオン

特技：投げ技

## ジェフリーの特殊コマンド一例 (キャラクターが右向きの時)

### エルボーアッパー



右を2回素早く押してさらにBボタンを2回押すと、肘打ちからアッパーの連続攻撃をします。一気に間合いをつめて攻撃できるのが特徴です。

### パワースラム



相手の近くで、素早く右を押してからBボタンを押すと、一気に相手を抱え上げて自分の体を浴びせかけるように地面に叩きつけます。

### パワーボム



しゃがんでいる相手の近くで素早く右下を押し、ABCボタンを同時に押すと、相手を引き抜くように抱え上げて頭部を地面に叩きつけます。

### トーキックハンマー



下を素早く押してからCボタン、Bボタンと続けて押すと、トーキックからハンマーパンチへつながる強烈なコンビネーション攻撃をします。

### アイアン・クロー

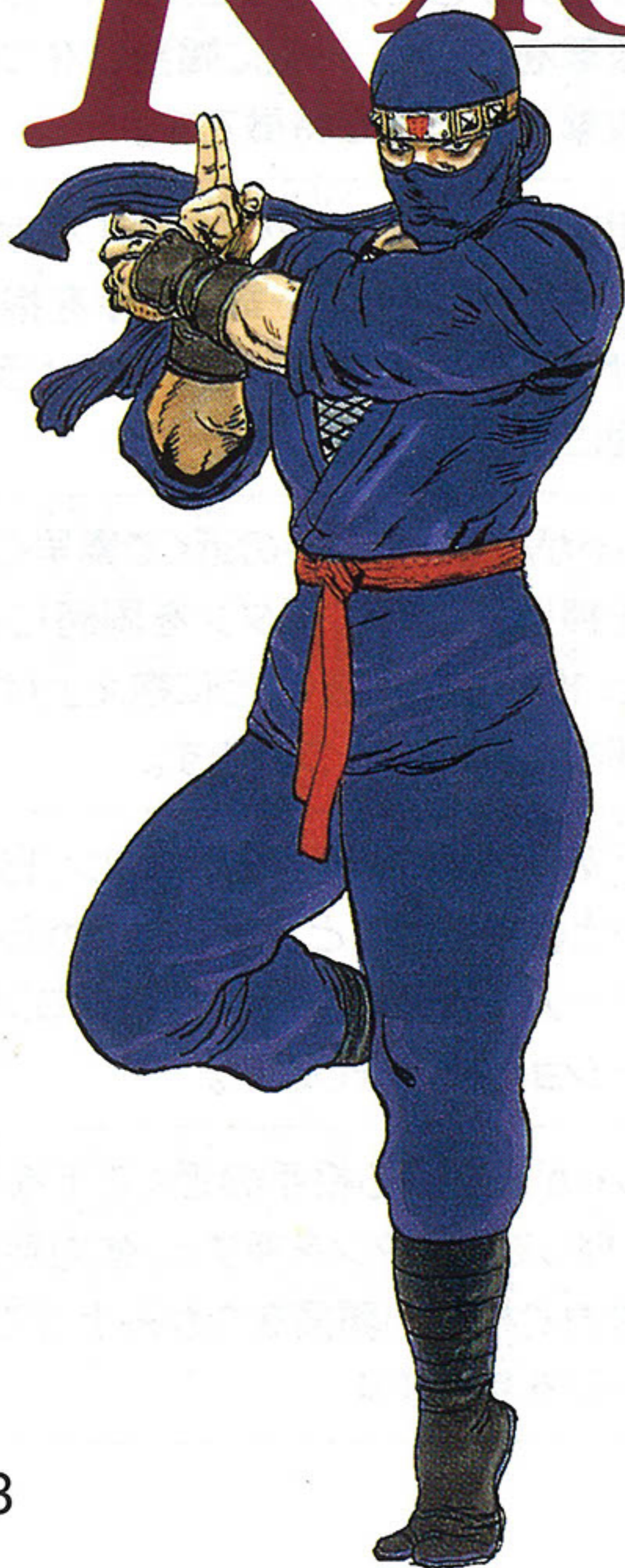


しゃがんでいる相手の近くで下を素早く押してBボタンを押すと、強力無比な握力で相手の顔面をつかみ上げてダメージを与えます。

# キャラクターと特殊コマンド紹介

# KAGE

かげまる  
影丸



なぞ はがくれりゅうじゅうじゆつ だいじゅうだいけいしやうしや  
謎につつまれた葉隠流柔術の第十代継承者

きび しゅぎやう たぬ にんじゃとくゆう みがる い  
厳しい修行を耐え抜いた忍者特有の身軽さを生かした  
め と はやわざ かずかず きやうがく あたい  
目にも止まらぬ早業の数々は、まさに驚愕に値する。

とりわけ、その類まれなスピードを十分に生かした  
しょうだ まわ げ くし こうげき おそ  
掌打や回し蹴りを駆使してのラッシュ攻撃は恐ろしい。

## PROFILE プロフィール



せいねんがっぴ ねん がつ にち  
生年月日：1971年6月6日

ねんれい さい  
年齢：22歳

せいべつ おとこ  
性別：男

しんちやう  
身長：173cm

たいじゆう  
体重：64kg

スリーサイズ：100cm/88cm/90cm

けつえきがた がた  
血液型：B型

しゅっしんち にほん  
出身地：日本

しよくぎやう にんじゃ  
職業：忍者

しゅみ  
趣味：マーじゃん

りゆうは はがくれりゅうじゅうじゆつ  
流派：葉隠流柔術

とくぎ な わざ えんかくこうげき  
特技：投げ技・遠隔攻撃

## カゲの特殊コマンド一例 (キャラクターが右向きの時)

りゅうえいきやく  
流影脚



右を素早く2回押してからCボタンを押すと、素早く相手に近づいて回転脚払いを放ちます。当たった相手を必ずダウンさせる攻撃です。

かげがすみ  
影霞



相手の近くで左・右を押しBボタンを押すと、相手の足の外側を刈り払い、前方に投げ倒します。柔道の太外刈りの原型とも言われます。

こえんらく  
弧延落



相手の近くで素早く左を押しBボタンを押すと、相手を上空に投げ飛ばします。相手が空中にいるときに追加ダメージを与えることも可能です。

すいしゃげ  
水車蹴り



素早く左上を押しCボタンを押すと、後方に宙返りしながらキックを繰り出します。サラ、ジャッキーのサマーソルトキックとほぼ同じ性能です。

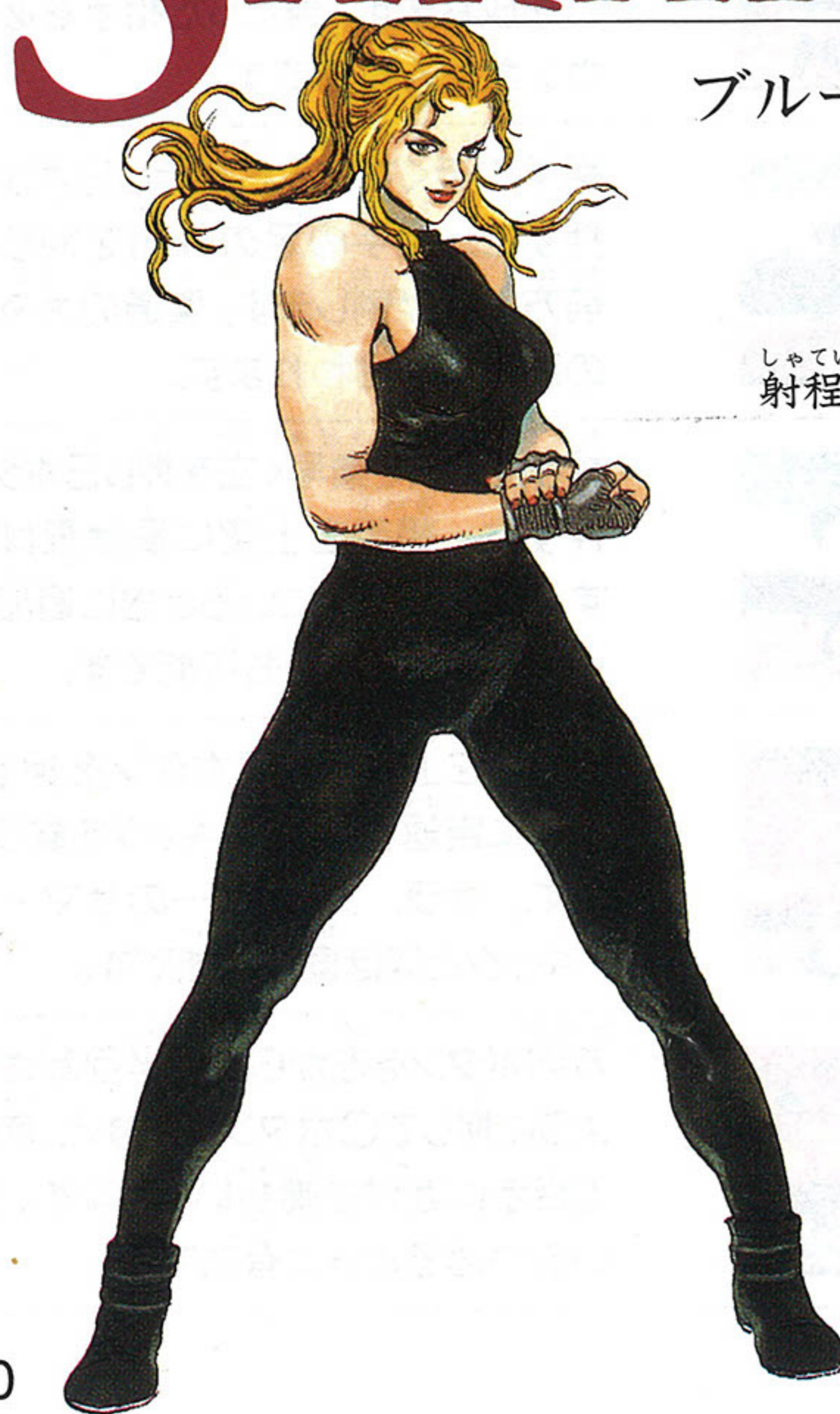
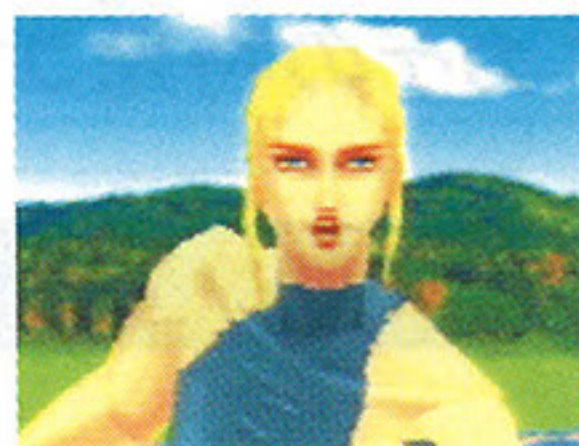
かいてんじずきやく  
回転地擂り脚



方向ボタンを左から右へ半回転させるように押してCボタンを押すと、前転して相手に近付き脚払いをします。間合いをつめるときに有効です。

# キャラクターと特殊コマンド紹介

## SARAH サラ・ブライアント



ブルース・リーそうし創始によるジークンドー截拳道の門下生もんかせい

古今東西ここんとうざいの様々な格闘技さまざま かくとうぎを融合ゆうごうして編み出されたという  
 截拳道ジークンドーを、兄あにジャッキーと共にとも幼少ようしょうの頃より学まなぶ。  
 その格闘かくとうセンスは拔群ばつぐんで、卓越たくえつしたスピードに加くわえ、  
 射程距離しゃていきよりの長い蹴りながを最大限さいだいげんに利用りようした戦法せんぽうを得意とくいとする。

### PROFILE プロフィール



生年月日せいねんがっぴ：1973年ねん7月がつ4日にち  
 年齢ねんれい：20歳さい  
 性別せいべつ：女おんな  
 身長しんちよう：168cm  
 体重たいじゆう：54kg  
 スリーサイズ：89cm／57cm／89cm  
 血液型けつえきがた：AB型がた  
 出身地しゅしんち：アメリカ  
 職業しよくぎよう：大学生だいがくせい  
 趣味しゅみ：スカイダイビング  
 流派りゆうは：截拳道ジークンドー  
 特技とくぎ：肘膝系連続攻撃ひじひざけいれんぞくこうげき

## とくしゅ いちれい サラの特殊コマンド一例 (キャラクターが右向きの時)

### イリュージョンキック



みぎした お  
右下を押しながらCボタンを2回押す  
ことにより、脚を高く振り上げて2段蹴  
りあし たか ふ あを放ちます。1段目が当たれば、必  
ず2段目も当たります。だんめ あ

### ダブルジョイントパッド



みぎ すばや お  
右を素早く押してからBボタン、Cボタ  
ンつづ おを続けて押すと、肘打ちから膝蹴り  
につなれんぞくこうげきがる連続攻撃をします。技のあ  
との隙すきが小さいのが特徴です。ちい とくちょう

### コンボ・ライジングニー



Bボタンを素早く3回押してからCボタ  
ンおを押すと、パンチ3発からジャンピ  
ングニーパッドにつなきょうりょくがる、強 力なコ  
ンビネーション攻撃をします。こうげき

### ネックブリーカードロップ



あいて ちか みぎ すばや かいお  
相手の近くで右を素早く2回押してから  
Bボタンおを押すと、飛びつきざまに相手  
の首くびに自分の腕じぶん うでを引っかけひて後方に引  
き倒たおしてダメージを与えます。あた

### サマーソルトキック



すばや ひだりうえ お  
素早く左上を押しCボタンを押すと  
後方に宙返りしながら蹴りけを放ちます。はな  
攻撃力が高く、対空攻撃用として大き  
な効果こうかが期待できます。きたい

# キャラクターと特殊コマンド紹介

# JACKY

## ジャッキー・ブライアント



いもうと とも ジークンドー まな せんこう たつじん  
妹サラと共に截拳道を学んだ閃光の達人

いもうと とも おきな ころ ジークンドー なら みずか  
妹サラと共に幼い頃から截拳道を習い、自らのものとする。  
てんせい かくとう も たんれん みが あ わざ  
天性の格闘センスを持ち、たゆまぬ鍛錬により磨き上げた技は  
ばつぐん き あじ ほか おも  
抜群の切れ味を誇り、そのパンチはスピーディでかつ重い。  
あしわざ から こうげき たか はかいりよく ひ  
足技を絡めたコンビネーション攻撃も高い破壊力を秘める。



せいねんがっぴ ねん がつ にち  
生年月日：1970年8月28日

ねんれい さい  
年齢：23歳

せいべつ おとこ  
性別：男

しんちよう  
身長：177cm

たいじゆう  
体重：72kg

スリーサイズ：108cm/86cm/92cm

けつえきがた がた  
血液型：A型

しゅうしんち  
出身地：アメリカ

しよくぎよう  
職業：インディカーレーサー

しゅみ  
趣味：トレーニング

りゅうは ジークンドー  
流派：截拳道

とくぎ まわ げ けい  
特技：回し蹴り系



## ジャッキーの特殊コマンド一例 (キャラクターが右向きの時)

### スピニングバックナックル



素早く左を押してからBボタンを押すと、体を半回転させて裏拳を放ちます。下のスピニング・アームキックはこの技を含んだ連続攻撃です。

### エルボースピンキック



素早く右を押しBボタン、Cボタンを押すと肘打ちから回し蹴りにつながるコンビネーション攻撃をします。威力の割に隙が小さい技です。

### スピニング・アームキック



左を押しながらBボタン、Cボタンを押すと、裏拳から後ろ回し蹴りにつながる連続攻撃をします。裏拳が当たれば必ず回し蹴りも当たります。

### ネックブリーカードロップ



相手の近くで右を素早く2回押してからBボタンを押すと、飛びつきざまに相手の首に自分の腕を引っかけて後方に引き倒してダメージを与えます。

### サマーソルトキック



素早く左上を押してからCボタンを押すと、後方に宙返りしながらキックします。空中にいる相手に使用すると、2回当たる場合もあります。

# セガサターンCD 使用上のご注意

## ●キズつけないで

ディスクにキズをつけないよう、扱いは注意してください。また、ディスクを曲げたりセンター孔を大きくしないでください。

## ●文字を書いてもダメ

レーベル面に文字を書いたり、シールなどを貼らないでください。

## ●保管場所に注意して

プレイ後は元のケースに入れ、高温・高湿のところを避けて保管してください。

## ●ゲームで遊ぶときは

ゲームで遊ぶときは、部屋を明るくし、なるべくテレビ画面から離れてください。また、健康のため、1時間ごとに10~20分の休憩をとり、疲れているときや睡眠不足でのプレイは避けてください。

## ●汚れを拭くときは

レンズクリーニングなどに使うやわらかい布で、中心部から外周部に向かって放射状に軽く拭き取ってください。なお、シンナーやベンジンなどは使わないでください。

## ●健康上のご注意●

ごくまれに強い光の刺激や点滅、テレビ画面などを見ていて、一時的に筋肉のけいれん・意識の喪失等の症状を起こす人がいます。こうした経験のある方は、ゲームで遊ぶ前に必ず医師と相談してください。また、ゲーム中にこのような症状が起きたときは、すぐにゲームをやめ、医師の診察を受けてください。

セガサターンCDは、セガサターン専用のゲームソフトです。普通のCDプレイヤーで使用すると、ヘッドホンやスピーカーなどを破損する恐れがありますので、絶対に使用しないでください。

セガサターンをプロジェクションテレビ(スクリーン投影方式のテレビ)に接続すると、残像光量による画面焼けが生じる可能性があるため、接続しないでください。

Patents: U.S. Nos. 4,442,486/4,454,594/4,462,076; Europe No. 80244; Canada Nos. 1,183,276/1,082,351; Hong Kong No. 88-4302; Germany No. 2,609,826; Singapore No. 88-155; U.K. No. 1,535,999; France No. 1,607,029; Japan No. 1,632,396

SEGA SATURN



しんさく  
新作ゲームソフトの案内や楽しい情報を、ジャンジャンお知らせします。

でんわ  
電話で

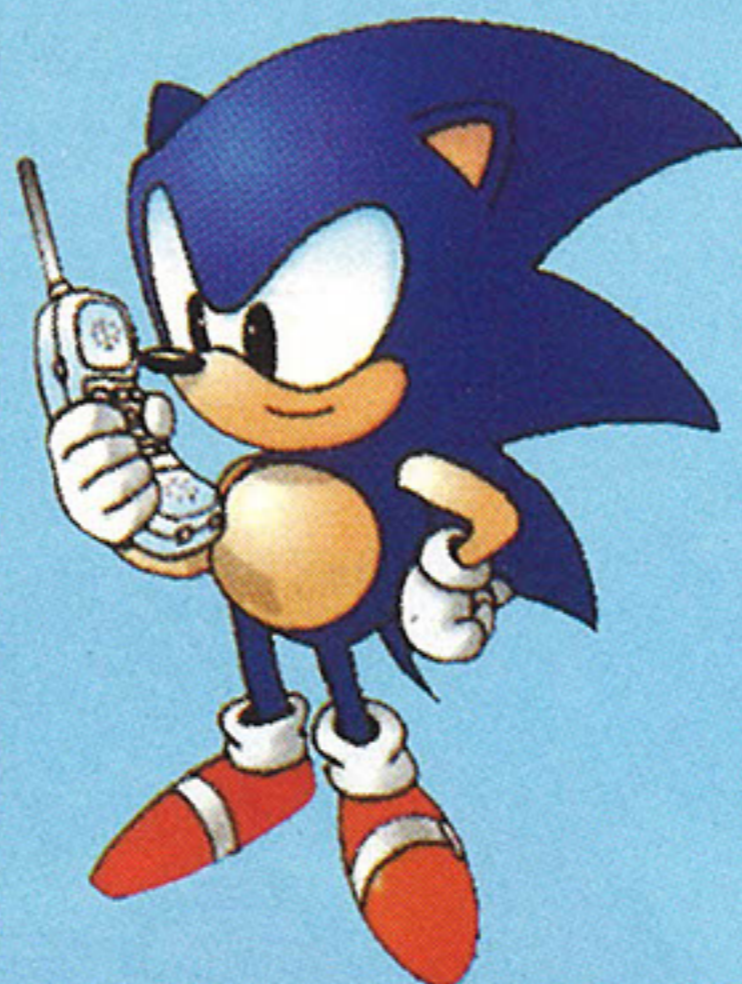
セガ ジョイジョイテレフォン

ファックス  
FAXで

セガ ファックスクラブ

札幌  
仙台  
東京  
名古屋  
大阪  
広島  
福岡

011-842-8181  
022-285-8181  
03-3743-8181  
052-704-8181  
06-333-8181  
082-292-8181  
092-521-8181



とうきょう  
おおいさか  
大 阪  
03-5950-7790  
06-948-0606

- 1 ファックスの受話器を使ってコール。
- 2 音声ガイダンスにしたがってボタンをおせば、ほしい情報がファックスで送信されます。

\*プッシュ回線またはトーン切り替えのあるダイヤル回線をお使いください。

番号をよく確かめて、正しくかけてください。

株式会社 **セガ・エンタープライゼス**

本社 〒144 東京都大田区羽田1-2-12

お問い合わせ先

お客様相談センター フリーダイヤル ☎ 0120-012235

受付時間 月～金 10:00～17:00 (除く祝日)

★セガサターンCD は修理できません。何か支障がございましたら、お客様相談センターまでお問い合わせください。

禁無断転載

# Virtua Fighter™ Remix



この取扱説明書は  
エコマーク認定の  
再生紙を使用して  
います。

GS-9039  
672-2547

株式  
会社

セガ・エンタープライゼス