

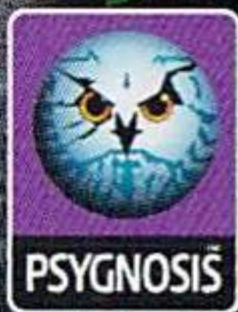
COMPACT  
disc

取扱説明書

SEGA SATURN™

# ASSAULT RIGGS

アサルト  
リグズ



SOFT  
BANK

推奨年齢

全年齢

取扱説明書は使用前に必ずお読みになり、いつでも見られるよう大切に保管してください。



# ⚠ 注意

# セガサターンCD 使用上のご注意

## ●健康上のご注意●

●ごくまれに強い光の刺激や点滅、テレビ画面などを見ていて、一時的に筋肉のけいれん・意識の喪失等の症状を起こす人がいます。こうした経験のある方は、このソフトを使用する前に必ず医師と相談してください。また、使用中にこのような症状が起きたときは、すぐに使用をやめ、医師の診察を受けてください。

●このソフトを使用するときは、部屋を明るくし、なるべくテレビ画面から離れてください。また、健康のため、1時間ごとに10～20分の休憩をとり、疲れているときや睡眠不足での使用は避けてください。

## ●キズや汚れをつけない●

ディスクの両面にはキズや汚れをつけないよう、扱いには注意してください。また、ディスクを曲げたりセンター孔を大きくしないでください。

## ●汚れを拭くときは●

レンズクリーニングなどに使うやわらかい布で、中心部から外周部に向かって放射状に軽く拭き取ってください。なお、シンナーやベンジンなどは使わないでください。

## ●保管場所に注意する●

使用後は元のケースに入れ、高温・高湿になる場所を避けて保管してください。

■このディスクを無断で複製することおよび賃貸業に使用することを禁じます。

■セガサターン本体の取扱説明書もあわせてご覧ください。

## ●文字を書いたりしない●

ディスクの両面には文字を書いたり、シールなどを貼らないでください。

セガサターンCDは、セガサターン専用ソフトです。普通のCDプレイヤーなどで使用すると、ヘッドホンやスピーカーなどを破損する恐れがありますので、絶対に使用しないでください。

セガサターンをプロジェクションテレビ(スクリーン投影方式のテレビ)に接続すると、残像光量による画面焼けが生じる可能性があるため、接続しないでください。



このたびはセガサターン専用ソフト「アサルトリグス」をお買い上げいただき、誠にありがとうございました。ゲームを始める前に、操作方法や使用上のご注意など、この取扱説明書をよくお読みいただき、正しい使用方法でご愛用ください。

## CONTENTS

ストーリー	4	ジェム/EXITレーダー	14
主なコントロールパッドの操作	6	VIEW (視点) の変更	15
メニュー画面などの操作	7	ポーズメニュー画面	15
ゲーム中の操作	7	レベルクリア	16
ゲームの目的	8	スコア画面	16
ゲームオーバー	8	ネームエントリー画面	16
ゲーム画面の見方	9	セーブ画面	16
ゲームスタート	10	ロード画面	17
メインメニュー画面	10	パワーアップ	18
SELECT LEVEL画面	10	武器とアイテムの入手	18
PASSWORD画面	11	武器とアイテムの選択	18
リグ選択画面	11	武器の種類	19
パスワード表示画面	12	アイテムの種類	20
OPTION画面	12	スタッフ	22
シールドインジケーター	14	ユーザーサポート	23



# 近未来、我々の敵はサイバーズ クラッシュ続出のタン



## ●ストーリー

近未来、20世紀のありきたりなスポーツに退屈したコンピューター技術者たちは、その優秀な頭脳を活かし「アサルトリグス」とよばれる新しい「仮想空間」でのスポーツプログラムを開発した。

今では、あの有名企業、ZamCam社がスポンサーとなり「World Net Championships」という世界選手権まで開催されてしまうほどの人気のスポーツだ。

このスポーツは、世界中に張り巡らされたコンピューターネットワークによって、誰でも参加することができる。そして今、コンピューターネットワークを通じて、このサイバーゾーンに多くのアサルトリグスプレイヤーが集結した。スポーツ選手はもちろん、コンピューターハッカー、会社社



# ーンに集結した。 クコンバットが、火花を散らす!



長、子供、主婦、老人…。

もはや近未来のスポーツに筋力など関係ない。必要なのは高いIQと冷酷さ  
だけだ。もちろん、勝者はただ一人である。

キミは、ZamCam社の代表として「World Net Championships」に参加するアサルトリグスプレイヤー。ZamCam社が、キミのために新たに用意したタンク型モンスターマシン「リグ」は3タイプ。どれを選ぶかはキミの自由だ。

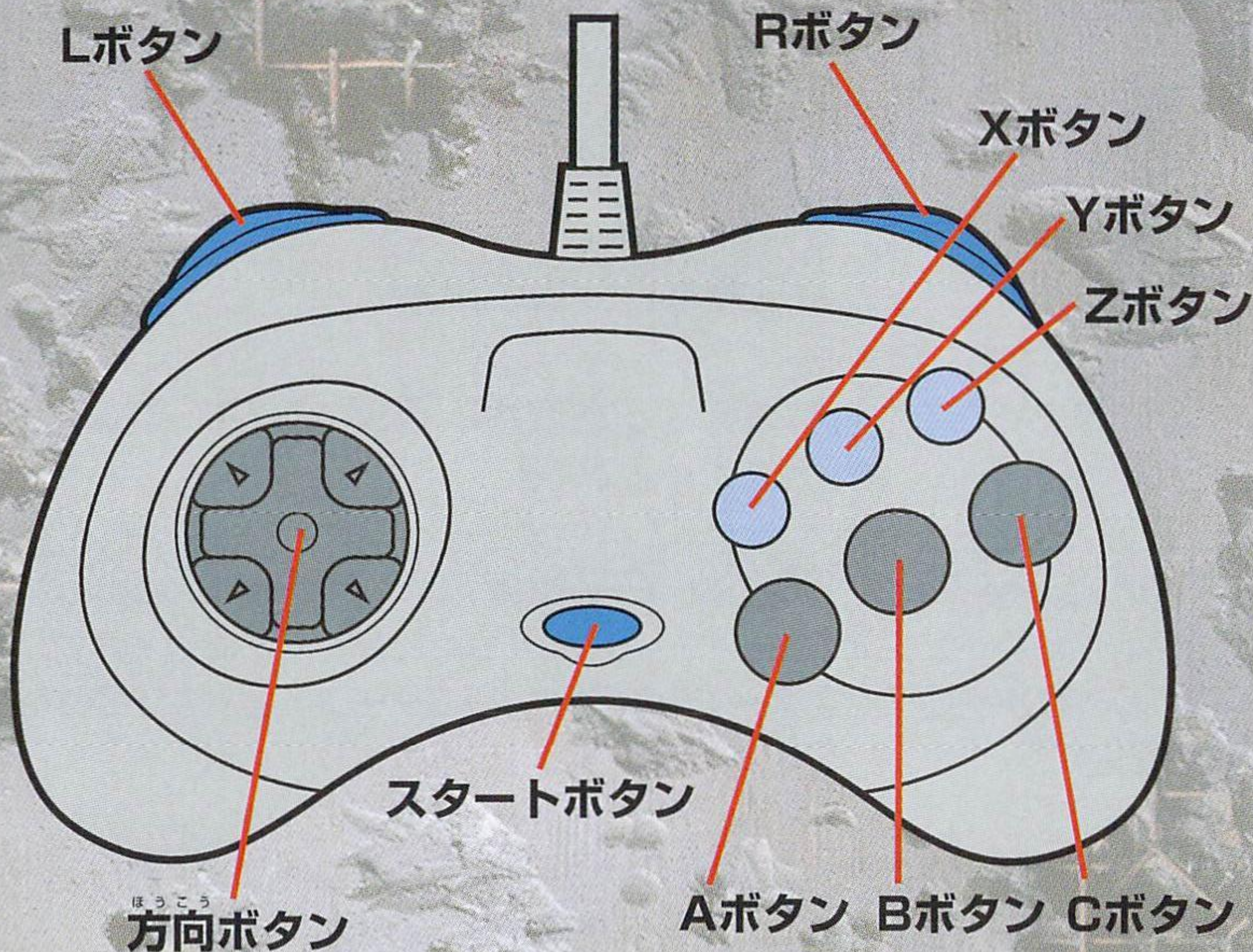
さあ、用意ができれば、チャンピオン目指してこの過酷なサイバースポーツゾーンにエントリーしてくれ。このバトルで傷つくのは自尊心だけだぜ!



## おも 主なコントロールパッドの操作 そうさ

このゲームは1人用です。セガサターン本体のコントロール端子1に、プレイヤー1のコントロールパッドを正しく接続してください。

なお、このコントロールパッドのボタン操作は8種類用意されていますが(P13参照)、ここでは初期設定のボタン操作(タイプ1)のものを説明します。





## メニュー画面などの操作

方向ボタン	メニューや設定項目などの選択
スタートボタン	デモのキャンセル、決定
Bボタン	キャンセル
Cボタン	決定
その他のボタン	使用しません

## ゲーム中の操作

方向ボタン	メニューや設定項目の選択
方向ボタン上	リグの前進
方向ボタン下	リグの後退
方向ボタン左右	リグの旋回
Lボタン	リグが左にスライド
Rボタン	リグが右にスライド
Aボタン	ブレーキ、リグ転倒時に起きあがる
Bボタン	アイテムの使用
Cボタン	武器の使用
Xボタン	押しながら方向ボタン左右でゆっくり旋回(微調整で照準を合わせるときなど)
Yボタン	アイテムセレクト
Zボタン	武器セレクト
スタートボタン	ポーズメニューの表示と解除
Lボタン+Rボタン+Xボタン	VIEW(視点)の切り替え(P15参照)



## ゲームの目的

このゲームは、3タイプある「リグ」とよばれるタンクから1つを選択し、各レベル(ステージ)にあるすべての「ジェム」(宝石)を集め、「EXITブロック」(ゴール)にたどり着くのが目的です。レベルにはこのジェムのほかに、アイテムの入ったアイテムボックスや敵、さらにさまざまなトラップなどが配置されています。敵やトラップを撃破しつつ、制限時間内にEXITブロックを目指してください。



ジェムの数や種類はレベルによって異なります。



EXITブロック



プッシュボックス  
(押すことができる)

## ゲームオーバー

敵に自分のリグを破壊されるか、制限時間内にジェムをすべて集めEXITブロックにたどり着けなかったときは、ゲームオーバーです。

コンティニューしたいときは、カウントが0になるまえにCボタンを押してください。コンティニューは、プレイしていたステージの最初から始まります。





# ゲーム画面の見方

獲得しているジェムの数

クリアに必要なジェムの数

スコア

ジェム/EXIT  
レーダー

(「EASY」モード  
のときのみ表示。  
P14参照)

シールド  
インジケーター  
(P14参照)



選択されている武器  
と使用可能な数  
(スタンダードガン  
を選択しているとき  
は表示されません)

選択されている  
アイテムと  
使用可能な数



ジェムをすべて集めると、画面上部にはEXITマークが表示されます。EXITブロックを指してください。

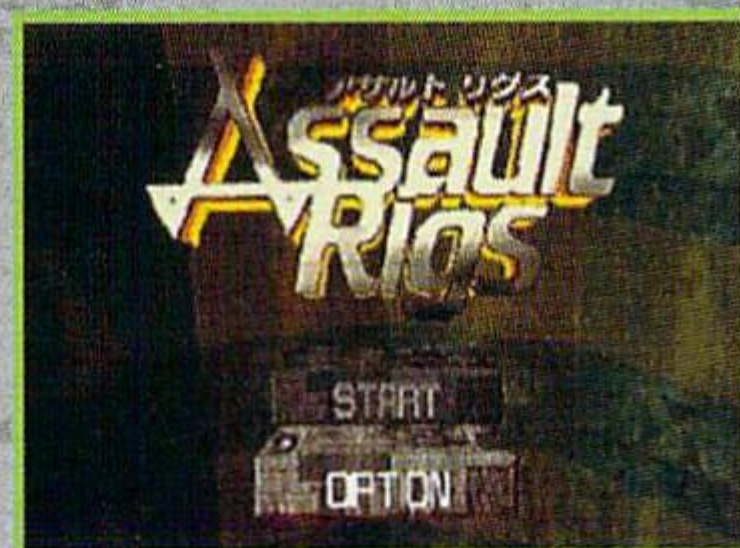
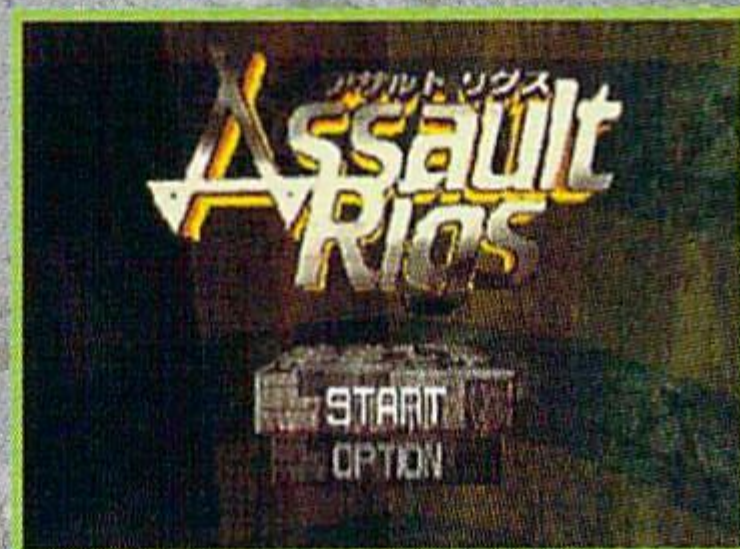


# ゲームスタート

## メインメニュー画面

タイトル画面が表示されたらスタートボタンを押してください。メインメニュー画面が表示されます。

- **START**：1人用のゲームモードです。このメニューを選択しCボタンを押して決定すると、「SELECT LEVEL」と「PASSWORD」の2つのメニューが表示されます。この2つのメニューどちらからでもゲームをスタートすることができます (P10~11参照)
- **OPTION**：ゲームに関するさまざまな設定を行います。(P12~13参照)



## SELECT LEVEL画面

- **SELECT LEVEL**：このメニューを選択しCボタンを押して決定すると、「SELECT LEVEL画面」が表示されます。方向ボタンの上下で好みのレベルを選択して、Cボタンを押して決定してください。そのレベルからゲームがスタートします。  
ただし、選択できるレベルはすでにクリアしているものに限り (セーブデータがあるときは、そのデータをロードすることで選択ができるようになります)。





## PASSWORD画面<sup>がめん</sup>

●**PASSWORD**：このメニューを選択しCボタンを押して決定すると、「PASSWORD画面」が表示されます。方向ボタンの上を押して、パスワード入力状態にしてください。入力状態になったら6ケタのパスワードを入力してください。入力が正しければ画面上部にステージ名が表示されるので、「START」メニューを選択しCボタンを押して決定してください。そのレベルからゲームがスタートします。入力が間違っていると、画面上部には「ERROR」メッセージが表示されます。入力を間違えたときは、方向ボタンの左右で入力し直すことができます。パスワードは各ステージのプレイに入る前に表示されます。



## リグ選択画面<sup>せんたくがめん</sup>

リグを方向ボタンの左右で選択してCボタンを押して決定してください。最初に決定したリグは、いったんゲームを終了するまで変更ができません。

### ■ヘビーリグ



動きは遅いが、頑丈なアー  
マーを持つタイプ。

### ■スタンダードリグ



アーマーとスピードのバラ  
ンスの取れたタイプ。

### ■ライトリグ

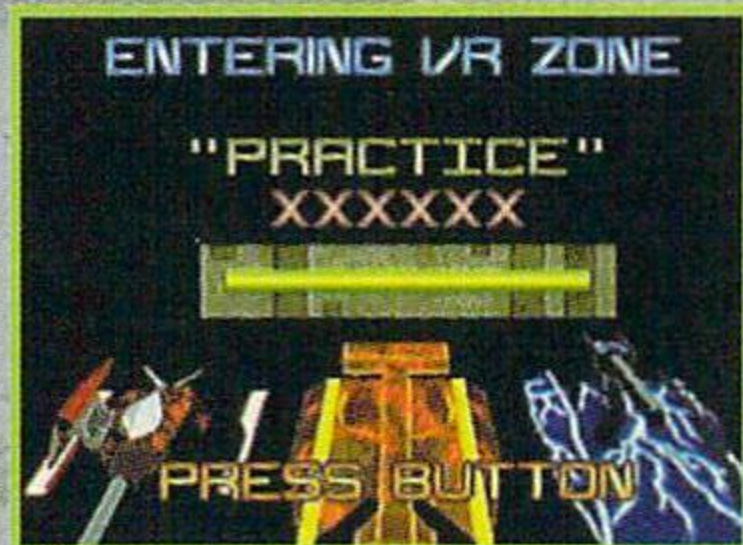


アーマーは弱いスピード  
が早いタイプ。アイテムの  
「オートタレット」を装備で  
きない。



## パスワード表示画面

リグを決定した後か、各レベルの最初にパスワードが表示されます。パスワードをメモしたら、いずれかのボタンを押してください。ゲームが始まります。レベル1のパスワードは「XXXXXX」です。



パスワードとそのステージ名が表示されます。

## OPTION画面

メインメニュー画面で、このメニューを選択しCボタンを押して決定すると、「OPTION画面」が表示されます。好みのメニューを選択してCボタンを押して決定してください。設定が終わったらBボタンを押してメインメニュー画面に戻ってください。



- **MUSIC** : ゲーム中の音に関する設定をおこないます。
- ・ **FX VOLUME** 方向ボタンの左右で効果音の音量を調節します。
- ・ **MUSIC** 方向ボタンの左右でサウンドのオン/オフを選択します。
- ・ **FX MODE** 方向ボタンの左右で効果音のモノラル/ステレオを選択します。
- ・ **MUSIC TEST** 方向ボタンの左右で14種類のサウンドを選択し聴くことができます。好みの曲を選択しCボタンを押して決定してください。
- ・ **MUSIC VOL.** 方向ボタンの左右でサウンドの音量を調節します。



●**CONTROL PAD**：方向ボタンの左右で8種類のコントロールパッド操作を選択することができます。なお、カメラマークのところに表示されているボタンを同時に押すと、VIEW(視点)の切り替えをおこないます(P15参照)。



●**SAVE/LOAD**：ゲームのセーブとロードをおこないます(P16~17参照)。

●**RANKING**：過去にクリアした各レベルの最高得点が表示されます。データをロードするとそのデータで、ランキングも表示されます。

Level	Difficulty	Score
1 PRACTICE	Y S	1500
2 FOUR ROOMS	Y S	5500
3 ONE WAY	Y S	11000
4 ELEVATOR	Y S	43500

●**DIFFICULTY**：方向ボタンの左右で3種類のゲーム難易度を選択することができます。



## シールドインジケーター

リグの破損状態を表示します。シールドは前後左右の4ヶ所に分かれており、敵の攻撃を受けるほど色が変化していきます。シールドが黒色になると危険な状態です。この状態で、その方向から敵の攻撃を受けるとリグは破壊されてしまいます。

なお、シールドは時間がたつと少しずつ回復していきます。また、つぎのレベルに移るとすべて回復しています。

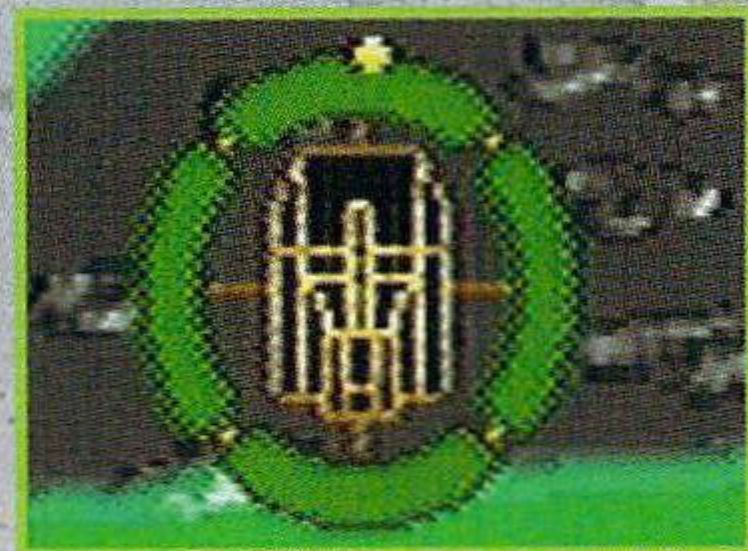


前方が危険な状態にあるシールドインジケーター。

## ジェム/EXITレーダー

ゲームの難易度を「EASY」にしたときだけ、シールドインジケーターに付属して表示されるレーダーです。

このレーダーはリグに一番近いジェムやEXITの方向を表示するものです。ただし、地形の高低は考慮されませんので注意してください。



シールドの上に表示されている白い○がジェム/EXITレーダー。

## リグが転倒したら

地形などによってリグが転倒した場合は、Aボタンを押して起きあがってください。転倒中は移動や攻撃ができません。



## VIEW (視点) の変更

ゲーム中のVIEW (視点) を変更することができます。ゲーム中にLボタンとRボタンとXボタンを同時に押すか (コントロールパッドのタイプが1のとき)、ポーズメニューで「VIEW」を変更する (下記参照) と視点が変わります。なお、VIEWは5タイプあります。

### VIEW 0



### VIEW 1



### VIEW 2



### VIEW 3



### VIEW 4



道に迷ったり、  
ジェムを探るときに  
視点を変えてみるのも  
ひとつの方法です

## ポーズメニュー画面

ゲーム中にスタートボタンを押すとゲームが中断され、ポーズメニューが表示されます。好みのメニューを選択してください。もう一度スタートボタンを押すとゲームに戻ります。

- **VIEW** : 方向ボタンの左右でVIEW (視点) を変更することができます。変更したらスタートボタンを押してゲームに戻ってください。
- **TRY AGAIN** : このメニューを選択しCボタンを押すと、そのレベルの最初から再スタートできます。
- **GIVE UP** : このメニューを選択しCボタンを押すと、そのレベルをあきらめ、タイトル画面に戻ります。





# レベルクリア

## スコア画面

各レベルをクリアすると「スコア画面」が表示されます。スコアを確認したらスタートボタンかCボタンを押してください。つぎのレベルへ移ります。



## ネームエントリー画面

そのレベルで過去最高の得点を出すと、ゲーム終了時点でネームエントリー画面が表示されます。

方向ボタンの上下で文字を選択し、左右で入力場所を変更します。入力したら「END」を選択しCボタンを押して決定してください。

決定するとランキング画面が表示されます。ランキングを確認したらCボタンを押して決定してください。



## セーブ画面

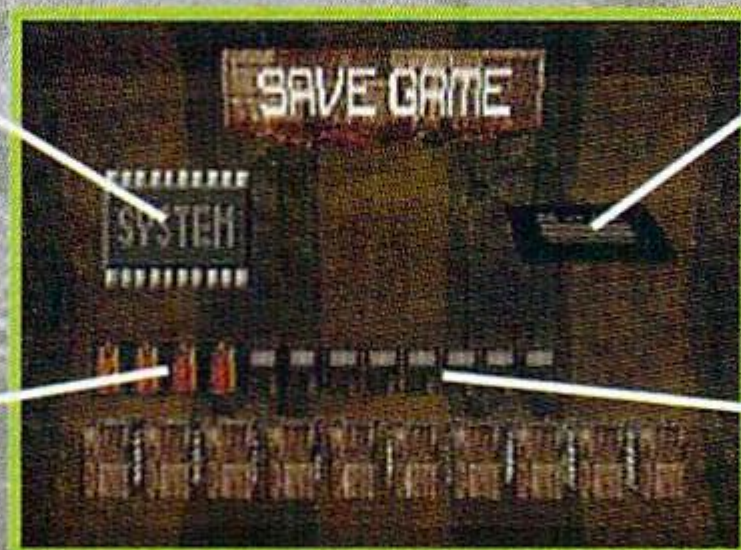
「OPTION画面」から「SAVE/LOAD」メニューの「SAVE GAME」を選択すると、セーブ画面になります。通常は本体RAMにデータを保存しますが、パワーメモリー（別売）を使用する場合は、方向ボタンの左右でセーブ画面上の「カートリッジRAM」マークを選択してから、データの保存をおこなってください。

保存をするバックアップRAMを選択したらCボタンを押して決定してください。つぎに、方向ボタンの左右で保存エリアを選択しCボタンを押して決定してください。決定するとそのエリアにデータが保存されます。すでに保存されて



いるエリア(オレンジ色のエリア)に保存しようとする「このゲームデータに更新してもいいですか?」と表示されます。良い場合は「YES」を選択しCボタンを押して決定してください。Bボタンで前の画面に戻ることができます。

**本体RAMのマーク:**  
セガサターン本体のバックアップRAMです。



**カートリッジRAMのマーク:** パワーメモリー(別売)を利用しているときだけ表示されます。

**すでに保存されているエリア**

**何も保存されていないエリア**

## ロード画面

「OPTION画面」から「SAVE/LOAD」メニューの「LOAD GAME」を選択すると、ロード画面になります。ロードするバックアップRAMを選択したらCボタンを押して決定してください。つぎに、方向ボタンの左右でロードエリアを選択しCボタンを押して決定してください。決定するとそのエリアのデータが読み込みされます。Bボタンで前の画面に戻ることができます。



## セーブとロードの注意

セーブやロード中に電源を切らないでください。データが壊れてしまうことがあります。また、バックアップRAMの容量が足りないときは、セガサターン本体の取扱説明書をご覧ください。不要な記録を消してください。



# パワーアップ

## 武器とアイテムの入手

武器やアイテムは、各レベルのアイテムボックスを破壊することで出現します。出現した武器やアイテムをリグで触れると入手できます。出現した武器やアイテムは、もう一度攻撃するか、しばらくすると消えてしまうので注意してください。なお、取った武器やアイテムはつぎのレベルではすべてなくなっています。



■アイテムボックス



■アイテムボックスを破壊して出現した武器

## 武器とアイテムの選択

武器の選択は、ゲーム中にZボタンを押しておこないます。武器を選択してしばらくすると、自動的にリグの武器が変更されますが、急ぐときはCボタンを押してください。同様にしてアイテムの選択はYボタンでおこないます。

武器の名前

アイテム選択画面



武器選択画面

アイテムの名前



## 武器の種類



### STANDARD GUN (標準弾)

弾数に制限のない標準装備の武器です。



### BOUNCE LASER (バウンスレーザー)

固い物にぶつくと跳ね返るレーザーです。コーナー近くから、跳ね返りを利用した攻撃にも使えます。



### SPLIT LASER (分散レーザー)

攻撃後、もう一度Cボタンを押すか壁に当たると、分散するレーザーです。



### HOMING MISSILE (ホーミングミサイル)

正面にいる敵を自動的に追尾し攻撃するミサイルです。この武器でアイテムボックスは破壊できません。



### GUIDED MISSILE (誘導ミサイル)

攻撃後、視点はミサイルからのものになり、方向ボタンでミサイルを誘導できます。ミサイル誘導中はリグの操作はできません。





### LASER (レーザー)

射撃間隔は遅いが、射程距離の長いレーザーです。



### MINI GUN (機関砲)

射撃間隔は早いですが、射程距離の短い銃です。

## アイテムの種類



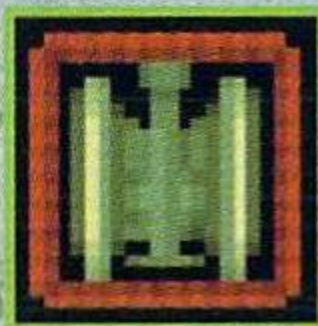
### MINE (投下型地雷)

リグの後尾から投下されます。投下後、しばらくしてから動作をはじめ、一定距離内に敵リグが接近すると爆発します。



### ATTACK DRONE (アタックドローン)

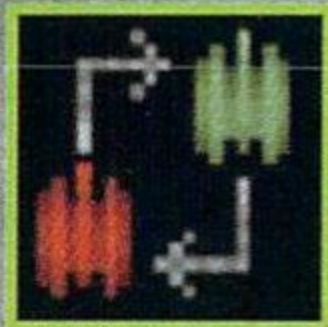
リグの後尾から投下されます。投下後、しばらくしてから動作をはじめ、一定距離内に敵リグが接近すると狙って攻撃します。



### SHIELD (シールド)

しばらくの間、リグの防御力がアップします。





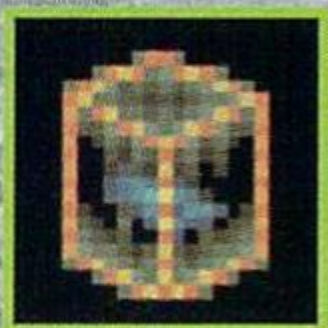
### WARP (ワープ)

同レベル内のどこかにワープをします。



### AUTO TURRET (オートタレット)

スタンダードリグとヘビーリグでのみ使えるアイテムで、最も近い敵リグに砲塔が向くようになるアイテムです(ライトリグでは「AUTO-TURRET IMPOSSIBLE」と表示されます)。このアイテムは一定時間効果を発揮し、途中で中断することはできません。アイテムボックスを破壊したいときなどは、Aボタンを押して砲塔を正面に向けてください。



### BLOCK HOLOGRAM (ブロックホログラム)

リグが透明なブロックでつまれ、敵にはプッシュブロックに見えます。このアイテム使用中は武器は使用できません。使用すると、ホログラムは消えてしまいます。



### SHIELDS RESTORED (シールド回復)

リグのシールドを回復します。取るとすぐに効果を発揮するため、アイテム選択画面には表示されません。



## ●STAFF●

### **ASSAULT RIGS SATURN CREDITS**

**SENIOR PRODUCER** : CHRISTOPHE GOMEZ

**PRODUCER** : DAVID WILLIAMS

**LICENSING DIRECTOR** : IAN GRIEVE

**LICENSING MANAGER** : CASSANDRA BEYER

**QUALITY ASSURANCE** : MARK OCONNOR , KEVIN REILY , JONATHON WILD

**SPECIAL THANKS TO** : LEON WALTERS , RUSSELL COBURN

KIM RUTLEDGE , SUZANNE MCGLYNN

### **SATURN CONVERSION (BY PERFECT ENTERTAINMENT)**

**SENIOR PRODUCER** : COLIN FUIDGE

**PRODUCERS** : TIM LARBY , SEAN KELLY

**PROGRAMMING** : IAN ABBOTT , DOMINIC JACKSON

JOHN FORSHAW , SHANE STEVENS

**GRARHICS** : STEVE PACKER

**SOUND & VIDEO** : PAUL WIER

**QUALITY ASSURANCE** : MATT STAMPS , SEFTON HILL , ALASTAIR CORNISH

**SPECIAL THANKS** : TANTALUS ENTERTAINMENT

### **GAMEBANK CREDITS (JAPAN STAFF)**

**PRODUCER** : KAZUMA NISHIWAKI

**ART DIRECTOR**: KAZUTOSHI NOMURA

**PRODUCT MANAGEMENT** : MAYUKO OMOTO

**PACKAGING & MANUAL DESIGN** : TOSHIO SAITO (AD's)

**MANUAL WRITER** : NORIHIKO IWAMOTO

**PACKAGING & MANUAL EDITOR** : YUMI SAITO (ADVENT)



## **GAMEBANK, INC. U.S. STAFF**

**DIRECTOR** : YUKIMI SHIMURA

**PRODUCER**: OSAMU SHIBAMIYA

## **PSYGNOSIS ORIGINAL ASSAULT RIGS TEAM**

**PRODUCER** : SIMON GARDNER

**GAME DESIGN** : SCOTT JOHNSON

**PROGRAMMING** : MARIO D'ONOFRIO , NEIL DUFFIELD , DOMINIC ROBINSON

BEN STRAGNELL , GAVIN WHITLOCK

**ARTWORK** : KEVIN AYRE , LOUISE BAILEY , MARTIN CALVERT

ANGUS FIELDHOUSE , JACQUIE GOVIER , RETE JOHNSON

THEO PANTAZI , TREVOR SLATER

**ARENA DESIGN** : KEVIN AYRE , MARIO D'ONOFRIO , NEIL DUFFIELD

SCOTT JOHNSON , DOMINIC ROBINSON

ROSS THODY , GAVIN WHITLOCK

**MUSIC AND SOUND EFFECTS** : ANDREW CROWLEY , STUART DUFFIELD

MATT FURNISS , STEVE COOKE

**MANUAL AND PACKAGING DESIGN** : DAMON FAIRCLOUGH , RICHARD TURNER

「アサルトリグス」について不明な点がございましたら、下記のユーザーサポート係までお問い合わせください。尚、誠に恐縮ですが、ゲームの内容（クリアの方法、攻略法など）には一切お答えできませんのであらかじめご了承ください。

### ●アサルトリグスユーザーサポート係

〒103 東京都中央区日本橋箱崎町24-1 日本橋箱崎ビル

TEL : 052-779-5434 (土、日、祝日をのぞく11:00~12:00/13:00~17:00)

## ゲームバンク株式会社

〒103 東京都中央区日本橋箱崎町24-1





この商品は、(株)セガ・エンタープライゼスがSEGASATURN専用のソフトウェアとして、自社の登録商標**SEGA**の使用を許諾したものです。

発売元：ソフトバンク株式会社  
販売元：ゲームバンク株式会社  
〒103 東京都中央区日本橋箱崎町24-1

Published under license from PSYGNOSIS LIMITED. ©1995 PSYGNOSIS LIMITED.  
PSYGNOSIS™ and the PSYGNOSIS owl logo are trademarks of PSYGNOSIS LIMITED and are used with permission. ASSAULT RIGS™ is a trademark of PSYGNOSIS LIMITED and is used with permission. All rights reserved. Licensed in conjunction with JPI.

T-18606G