



# SUPER HANG-ON™

取扱説明書

# SUPER HANG-ON™

このたびは

メガドライブカートリッジ

「スーパーハンゴオン」をお買い上げいただき、

誠にありがとうございました。

ゲームを始める前に

この取扱説明書をお読みいただきますと、

より楽しく遊ぶことができます。

## CONTENTS

操作方法	4
マシンの紹介	5
ゲームの遊び方	6
スタート	6
パスワード	7
アーケードモード	8
オリジナルモード	12
ライバル	16
スポンサー	18
メカニック	20
パーツ	22
ゲームスタート早見表	30
使用上のご注意	32

※このゲームでは、他のメガドライブのゲームに比べて  
音量が小さく設定されています。

COVER ILLUSTRATION BY YOSHIKI YONEJIMA

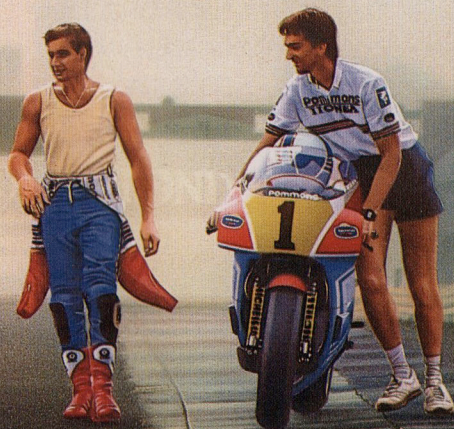
きょうもまた

灼熱の太陽が昇ろうとしている

路面がマシンを通して

オレの指先に

熱い走りの予感を伝えてくる……



## 操作方法

このゲームは1人用です。本体のコントロール端子1にコントロールパッドを接続してください。



## レース中の操作方法

スタートボタン — ポーズ (一時停止)

方向ボタン — マシンをコントロールする

左移動 ◀ ▶ 右移動

Aボタン — ブレーキ (押しと素早く減速する)

Bボタン — アクセル (280kmまで加速する)

Cボタン — ターボスイッチ (280kmになったときにBボタンと一緒にこのボタンを押すと300km以上に加速する)

## セレクト時の操作方法

スタートボタン — ゲーム開始/コマンド決定

方向ボタン — コマンド、パスワード、コースの選択

Aボタン — 使用しません

Bボタン — キャンセル

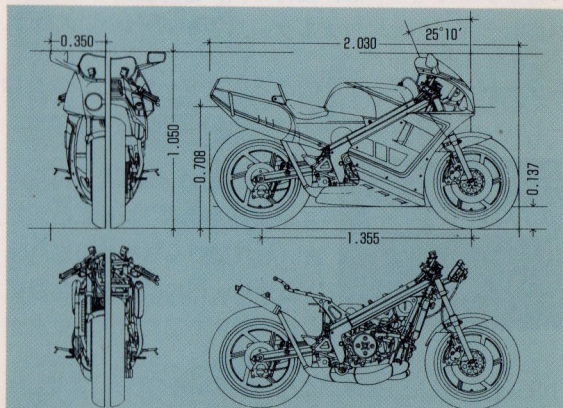
Cボタン — コマンド決定

## マシンの紹介

# SGR-500R

画期的なパーツによる共通化独立交換性を持つバイクとして1990年にSG社から発表されたスペシャルティバイク。共通化独立交換性とは、エンジンはおろか、フレームからマフラーまで接合部のサイズを共通にして開発されたものである。ただし、カウルに関しては共通のため外見上は大した変化が見られない。しかし、外見が似ていても、性能自体は全く別のバイクの場合もあるのがこのマシンの特徴である。

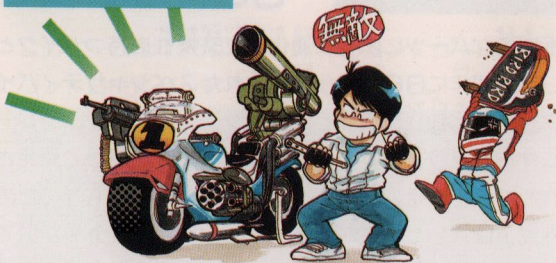
下に表した図面と諸元は、その標準的なマシンの性能である。



### ■ 諸元 <SGR-500R MODEL90Z>

全長	2,030mm	エンジン	(DOHC ノーマルタイプ)
全幅	700mm		4 ストローク水冷 4 気筒
全高	1,050mm	最高出力	72PS / 12,000rpm
ホイールベース	1,355mm	最大トルク	4.5kg-m / 10,500rpm
燃料タンク容量	21.5ℓ		

# ゲームの あそ かた 遊び方



このゲームには、アーケードモードと、オリジナルモードがあります。アーケードモードは、アーケード版スーパーハングオンと同様のタイムトライアルです。

オリジナルモードは、独特のRPG的要素を加えた、メガドライブのオリジナルゲームです。

**スタート** タイトル画面のときにスタートボタンまたはCボタンを押すと、下の画面に変わります。



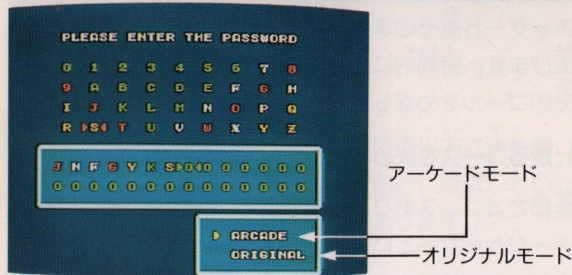
最初から遊ぶときは「NEW GAME」を選び、以前に控えておいたパスワードを使う場合は「PASSWORD」を選んでください。

「NEW GAME」を選ぶとモードの選択を行います。



アーケードモードで遊びたいときは「ARCADE MODE」を、オリジナルモードで遊びたいときは「ORIGINAL MODE」を選んでください。

## パスワード



### I パスワード画面について

オリジナルモードを終わるときにパスワードが表示されます（◇P.15）。そのパスワードをここで入力すると、そのマシンを使ってゲームを再開できます。

### II パスワードの入れ方

1. 方向ボタンで文字を選び、Cボタンで入力します。
2. 間違えた場合は、Aボタンを押しながら方向ボタンを使って、間違えた場所へカーソルを移動してください。
3. すべてのパスワードを入れ終わったら、スタートボタンを押してください。
4. パスワードが正しければ、モードの選択に移ります。
5. 自分の遊びたいモードを方向ボタンで選び、スタートボタンまたはCボタンで決定します。

アーケードモードを選べば、自分で組んだマシンで、アーケードのコースに挑戦することもできます。

### III パスワード画面での注意

いったんパスワード画面に入りますと、パスワードを入れないかぎり次の画面に進むことができません。パスワードの入力を中止する場合はリセットボタンを押してください。

## アーケードモード

アーケード版そのままの感覚でタイムトライアルを繰り返します。時間内にチェックポイントをくぐりぬげ、栄光のゴールをめざしてください。

### 1. 走るコースを決めます

全部で4コースあり、それぞれのコースはいくつかのステージからなっています。

また、コースによって、それぞれ難しさやステージ数が違います。



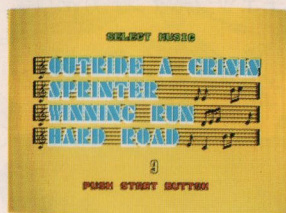
方向ボタンで選び、スタートボタンまたはCボタンで決定します。

(制限時間以内に決めないと、自動的に点滅していたコースに決まります。)

難易度	コース名	ステージ数
BEGINNER 入門者	AFRICA (アフリカ)	6
JUNIOR 初級者	ASIA (アジア)	10
SENIOR 中級者	AMERICA (アメリカ)	14
EXPERT 上級者	EUROPE (ヨーロッパ)	18

## 2. B.G.M.を決めます

全4曲から気に入った曲を選んでください。

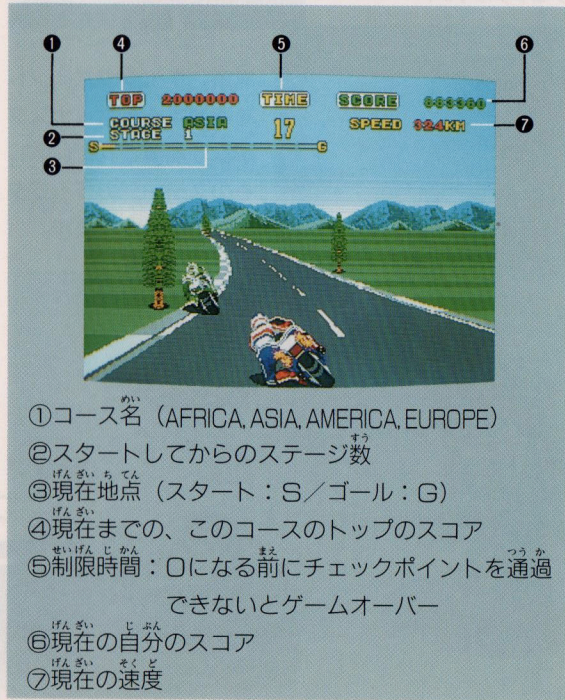


方向ボタンで選び、スタートボタンまたはCボタンで決定します。

(制限時間以内に決めないと、自動的に点滅していた曲に決まります。)

## 3. スタート

青いシグナルが点灯するとレースが始まります。



- ①コース名 (AFRICA, ASIA, AMERICA, EUROPE)
- ②スタートしてからのステージ数
- ③現在地点 (スタート：S／ゴール：G)
- ④現在までの、このコースのトップのスコア
- ⑤制限時間：0になる前にチェックポイントを通過できないとゲームオーバー
- ⑥現在の自分のスコア
- ⑦現在の速度

#### 4. チェックポイント

ステージとステージの間にはチェックポイントがあります。

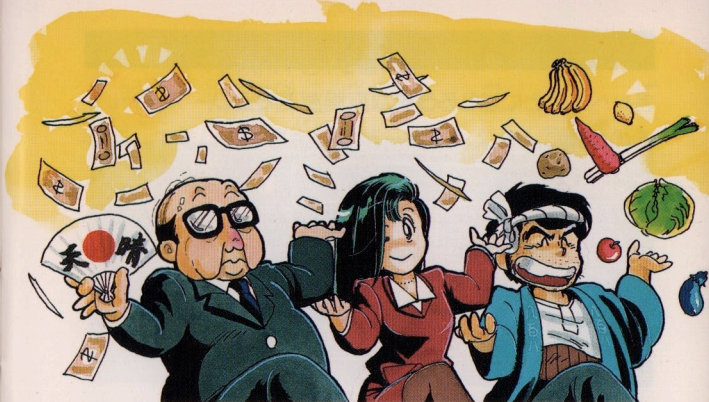
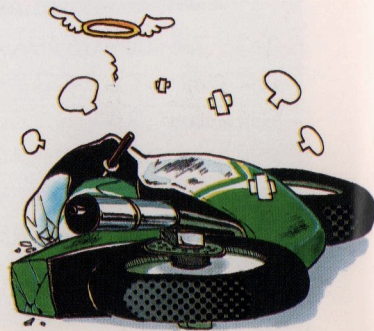
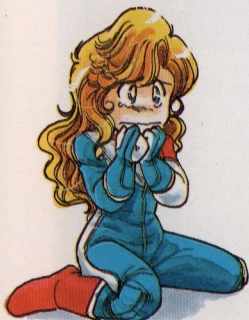
制限時間以内にチェックポイントを通過できないと、ゲームオーバーとなります。



チェックポイント



無事、チェックポイントを通過するとボーナスタイムが加算され、画面に、そのステージのラップタイムが表示されます。



#### 5. ネームエントリー

レースが終了したときスコアが7位以内なら、ネームエントリー（名前の登録）ができます。

INITIAL ENTRY COUNTDOWN 20				
BEGINNER COURSE				
RANK	SCORE	STAGE	NAME	TIME
1ST	4500000	4	A	
2ND	1000000	1	SGE	
3RD	900000	1	SBE	
4TH	800000	1	HGS	
5TH	700000	0	KBE	
6TH	600000	0	BNK	
7TH	500000	0	HRN	

#### ネームエントリーの方法

- ①方向ボタンを左右に操作して、文字を選びます。ネームエントリーができる文字は3文字までです。ピリオドも1文字に数えます。
- ②文字を選んだら、A～Cボタンを押して決定します。選ぶ文字を間違えたときは、←を選ぶと1文字分取り消すことができます。
- ③ネームエントリーができたら、EDを選びA～Cボタンを押します。ネームエントリーが終了し、タイトル画面に戻ります。

## オリジナルモード

各レベルごとに現れるライバルたちと周回レースを行い、その成績によりスポンサーから賞金をもらいます。あなたは、そのお金でメカニックを雇い、パーツを買い、バイクをパワーアップし、再び新たなバトルに挑んでゆきます。そして最後に世界の頂点に立つのです。

コマンドを選ぶことによって、ここでは次のことができます。

- PARTS ——— パーツを買い換えます。
- MECHANIC ——— メカニックを雇います。
- RACE ——— レースを行います。
- END ——— バトルを終了してパスワードを教えてください。

ウィンドウ画面

ライバル

ライバルのセリフ

コマンド

MECHANIC

MECHANIC

メカニック

SPONSOR

スポンサー

現在の所持金

現在の成績

スポンサーのセリフ

自分のラップタイム

ライバルのラップタイム

勝数

負数

## PARTS

「PARTS」を選ぶと  
パーツ変更画面に変わります。

メカニックからのアドバイス

フレーム

エンジン

ブレーキ

マフラー

オイル

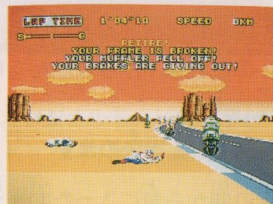
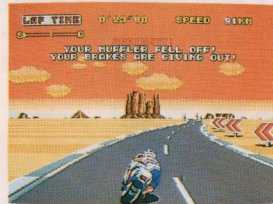
タイヤ

現在の所持金

## パーツの状態

現在、装備しているパーツは黄色の、装備していないパーツは白いワクでかまれています。

パーツの状態についてはメカニックが教えてくれます。危険な状態のまま走るとアクシデントが起こる場合があります。場合によってはリタイア（レースを途中で棄権）することもあります。



## パーツの買い換え方

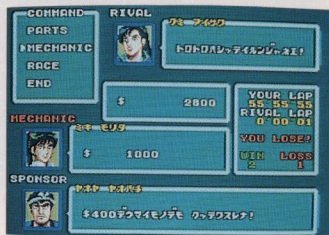
1. 方向ボタンの↑ ↓ で買い換えるパーツを選びます。
2. 方向ボタンの← → でパーツのランクを決めます。  
値段が高いほどパーツの性能はよくなります。
3. スタートボタン、またはCボタンで決定します。
4. Bボタンを押すとウィンドウ画面に戻ります。

## MECHANIC

「MECHANIC」を選ぶとメカニックが雇えます。値段の高いメカニックを雇えば、パーツの寿命が延び、より確かなアドバイスを受けることができます。

### メカニックの雇い方

1. 方向ボタン(←→)でメカニックを選びます。
2. スタートボタン、またはCボタンで決定します。
3. Bボタンを押すとコマンドセレクトの状態に戻ります。



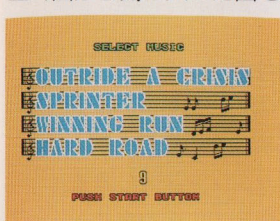
## RACE

「RACE」を選ぶとレースが始まります。

ライバルより先に5勝すると次のレベルに上がり、新しいスポンサーがつき、新たなるライバルが登場します。逆に先に5敗するとレベルが1つ下がり(1番下のレベルのときは下がりません)、前のライバルとスポンサーが現れます。

### 1.B.G.M.を決めます

全4曲から気に入った曲を選んでください。

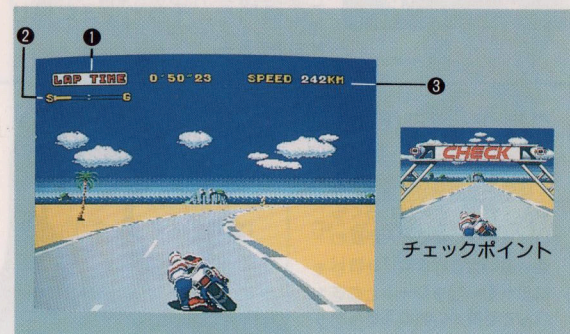


方向ボタンで選び、スタートボタンまたはCボタンで決定します。

(制限時間以内に決めないと、自動的に点滅していた曲に決まります。)

## 2.スタート

青いシグナルが点灯するとレースが始まります。



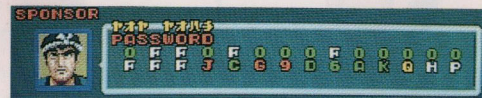
- ① ラップタイム (スタートまたはチェックポイントからかかった時間)
- ② 現在地点 (スタート:S / ゴール:G)
- ③ 現在の速度

3. レースが終わるとウィンドウ画面に戻り、結果が表示されます。



## END

「END」を選ぶとオリジナルモードを終了し、パスワードを表示してタイトル画面に戻ります。



※パスワードを書き写す場合は、電源を切らずにそのまま「PASSWORD」を選び、パスワード画面で書き写したほうが間違えにくくなります。



## ライバル

SGR-500Rを駆るキミとHOTな戦いを繰り広げるライバルたち。その横顔を、そっとキミに見せてあげよう。

### クミ・アイサワ(日本)

おとなしい顔のわりに、近所で『となりのカットビね一ちゃん・クミ』と呼ばれるくらい、バイクに乗ると人が変わる。追い抜きざまに「トロトロ走ってんじゃねー!」とさげでる美人のおねえさんがいたら、きっと彼女だ。

167cm 46kg 23才



### タカヒロ・ワカノ(日本)

自称『峠のオオカミ・タカ』。たった一人で日本中の峠という峠を攻めた男。度胸はあるが腕はイマイチ。バイク仲間からは、「クラッシュ・タカ」などと呼ばれる。

175cm 65kg 24才



### ノブヒコ・ハセガワ(日本)

今年、彗星のごとく現れ、日本のジュニアレースのタイトルを独占(1)した、期待の大型新人。甘いマスクを持ち、冷静にして華麗な走りをする彼のことを、人々は「ジュニアプリンス・ノブヒコ」と呼んでいる。

185cm 62kg 21才



### マリア・フリード(スペイン)

小柄で、陽気な彼女はレーサー仲間のアイドル的存在である。だが、そのかわい顔とは反対に、ワイルドなライディングで500ccの怪物バイクを自由自在に乗りこなす。そのため『ワイルド・マリア』と呼ばれている。

158cm 44kg 18才



### ハンス・ミュラー(ドイツ)

まるで冷徹な機械のように計算しつくして走るため『氷のミュラー』と呼ばれている。だが確実に勝利を収めていくその走りは、プロの間で評価が高い。またレースに対する責任感も強く「チームメイトのために、私は決してクラッシュはしない。」と言ったのは有名である。

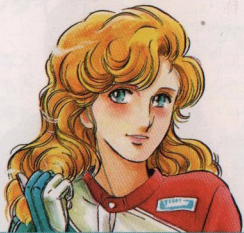
180cm 73kg 35才



### アンジェラ(フランス)

まるでダンスでもしているかのようにコーナーを駆け抜けていくことから、『ダンシングクィーン・アンジェラ』と呼ばれている。その華麗なライディングテクニックと美しい容姿のため、多くのファンがいるが、実力の方もすばらしく、前年度世界ランキング第8位である。

173cm 52kg 24才



### アーサー・シモンズ(イギリス)

3年連続世界GPチャンピオンであり、優勝回数、勝率ともに現在のライダーの中ではダントツの成績をほこる。彼を讃える言葉はいろいろあるが、やはり『キング・アーサー』と呼ぶのがふさわしいだろう。そして、秀でた才能と努力によって『キング』の名を欲しいままにする彼こそが、キミの目標であり最大のライバルである。

178cm 65kg 30才



## スポンサー

レースを続けるには、新しいパーツや腕のいいメカニックが欲しい。だがそのためにはスポンサーが必要だ。お金を多くくれるいいスポンサーは条件もきびしいぞ。

### 八百屋の「やお八」

大のバイク好きで、何とオーナーになってしまった「やお八」の御主人。よく差し入れをしてくれる気のいいスポンサーなのだが、この人がスポンサーなかがり、カウルにでっかく「あなたのお店 やお八」と書かれることになる。ちなみに差し入れは、もちろんお店の野菜だ！



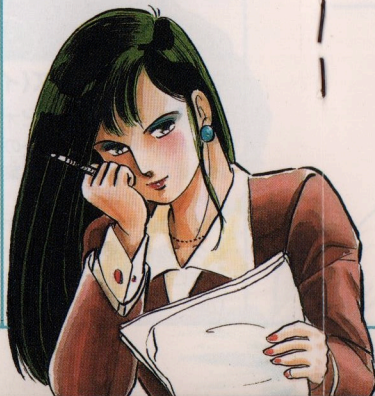
### スーパー「マルソー」



東関東に多くのチェーン店を持つ、中堅スーパーマーケット。社長は元暴走族のヘッドだったが、今は足を洗いスーパーのオーナーにまで成り上がった。しかし、いまだに昔のクセが抜けず、自分のところのマシンが負けそうになるとライバル車や、相手ピットに右を投げたりしてしまう。

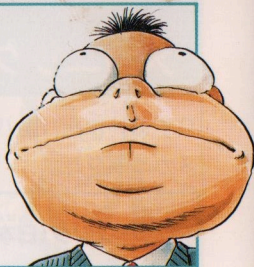
### 電機会社「TONY」

世界屈指の技術をほこる電機メーカーだが、レーススポンサーとしては、まだまだ新参者。しかし、カウルにかっこいいアルファベットのロゴが入るのは何よりもうれしい。



### ゲーム会社「SEGA」

レーススポンサー歴は浅いが、レースへの情熱は他のスポンサーに負けない。最近、練習用に最新型の体感シュミレーションシステムを提供したのだが、なんと100円入れないと動かなくなっているらしい。だが、勝利のためには、どんなバックアップも惜しまないはずだ。



### 卵会社「日本たまご産業」



何をとちくるったのか、卵の独占販売権をもつ大企業がレース界に殴り込んできた。レースに対しての知識は乏しいが、その分お金でサポートしてくれる。何と言っても気前のよさがうれしい。

### タイヤ会社「ヘンジストンタイヤ」

国内スポンサーとしては最も有名なメーカー。スポンサーとしての歴史も古く、レースやレーサーに対する理解も深い。その上技術力も十分あるのでスポンサーとしては申し分ないだろう。



### 石油企業「ヘブン シスターズ オイル」



世界最大の石油シンジケートとして、全世界に名が知られている。ここトップに立つのは冷酷なことで知られる女社長だ。才能がないと見るや、あっさりで見捨てられてしまう。しかし、サポート体制は万全である。

## メカニック

バイクの各パーツはレースのたびに消耗していく。メカニックは技術で消耗を防いだり直したりする。また、各パーツの状態を一番把握しているのもメカニックだ。

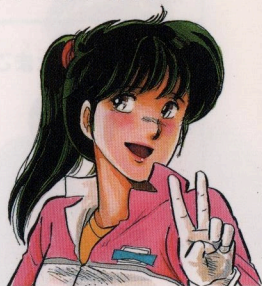
### ケン・フジタ(日本)

「俺に直せないバイクはないぜ！」が口癖だが、ボカも多くなり信用はできない。バイクショップ『フジタ・モーターズ』の一応あととり息子。通称、横町の『修理屋ケンちゃん』

170cm 60kg 17才



### ミキ・モリタ(日本)



小さいときからメカが好きで、巷では『チューナー・ミキちゃん』と呼ばれている。今はバイクのチューンアップに夢中ということ。可愛いけれど頼りになる。

160cm 45kg 18才

### コウタロウ・ナガイ(日本)

高校生のときにバイクの魅力に取りつかれてしまい、大学も工学部に入り、そのままメカニックになってしまった。自分でもバイクに乗る、ハンサムボーイ。『理論派メカニック・コウタロウ』などと呼ばれている。

183cm 63kg 21才



### タケシ・オンダ(日本)

元ワークスのメカニック。めったに口を開かないので、仲間内から『だんまりの恩田さん』と呼ばれている。だが、その経験の豊かさから若いライダーたちにも信頼されている。

160cm 62kg 53才



### マイク・サニー(アメリカ)



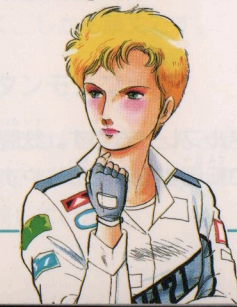
カリフォルニア出身の秀才メカニック。コンチネンタル・サーカスで各地を転戦し、『カリフォルニア・マイク』の異名をとった。持って生まれた才能と、転戦で培った経験が、彼を磨き上げた。

188cm 70kg 24才

### ナスターシャ・ミルスキー(ソ連)

世界GP進出を計画したソ連政府が、最高の英才教育を施し、小さいときから工学知識を教養で上げた美しき天才工学博士。最近西側に亡命し、いまはメカニックとしてその実力を現している。通称『寒い国からきたナスターシャ』

170cm 50kg 24才



### シゲオ・トドロキ(日本)

60年代に天才レーサーとしてデビューしたが、そのレース中、大事故に巻き込まれその後行方不明だった。5年前突然メカニックとして現れ、数々のマシンを優勝に導いた。人々は『謎の天才チューナー・シゲオ』と呼ぶ。

173cm 66kg 48才



# PARTS

## パーツ



フレームからタイヤまで、キミのマシンを支える大切な部品だ。群がるライバルたちに勝つには、よいパーツが必要だ。と言うわけで、パーツの大公開と行きましょう。

## FRAME

## フレーム

各パーツをしっかりと支える骨組みのこと。フレームをよくすると、車体を素早く切り返せるようになります。

## アイアンクレドル

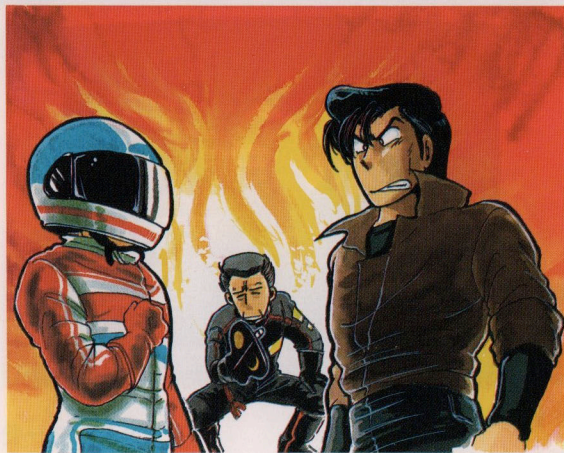
エンジンを上と下から取り囲むような形式の鉄製フレームです。値段は安いのですが、重いのが難点です。

## ダブルクレドル

エンジンの前部を二本のパイプで取り囲んだ鉄製のフレームです。ねじれに強く、信頼性は向上しましたが、やはり重いのが難点です。

## アルミダブル

アルミニウム製のダブルクレドルフレームです。鉄製に比べだいぶ軽量ですが、高価で転倒すると変形しやすいという欠点があります。



## アルミスペース

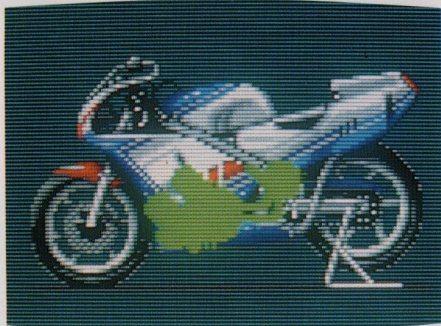
フレームをエンジン部分で前と後に分けた、変わった形のフレームです。これを使うためには、他の部品の形状に合わせて作るので、大変高価になっています。

## チタンスペース

アルミスペースフレームを、アルミの代わりに高価なチタン合金を使用して作ったものです。高価ですが、軽く、しかも頑丈です。

## チタンモノコック

現在では、まだほとんど使用されていない夢のフレームです。パイプではなく、チタン板を使用してフレームを構成しています。



バイクの命とも言うべき場所です。加速、最高速などに影響します。

## OHCノーマル

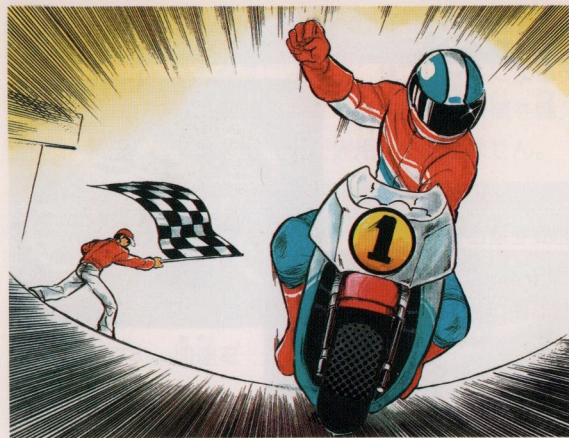
OHCとはオーバー・ヘッド・カムシャフト (Over Head Camshaft) の略で、高回転用に開発されました。

## DOHCノーマル

OHCエンジンのカムシャフトが2本になったもので、メカニズムは複雑になり整備が難しくなった代わりにパワーが大幅に増大しました。最近のバイクのほとんどがこのエンジンを使用しています。

## DOHC V4

500ccクラスのレーサーバイクによく見られるエンジンでシリンダーをV字状に前2列、後2列に配置したものです。エンジン幅が小さくなるメリットがあり、またエンジンの安定性もよくなりました。



## ターボ V4

加圧した空気をエンジンに送り込むターボチャージャーをDOHC V4エンジンに取りつけたものです。280kmを過ぎるあたりから爆発的に加速します。

## セラミックターボ

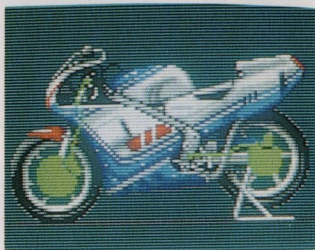
軽くて、熱に強いセラミック製のターボエンジンです。現代の技術を持っていたとしても造ることは容易ではありません。それに、造れたとしても大変扱いが難しいものとなるでしょう。

## ツインターボ

最大のパワーを持つエンジンです。セラミックエンジンにターボチャージャーを2個装着してあります。ターボ時はもちろん、中低速時の加速も最高です。ただし、その分取り扱いが難しくなっています。

## BRAKE

## ブレーキ



速度を落とす装置です。危険を回避するときなどに使います。

### ドラム

回転するドラムに摩擦材を擦り付けて制動力を得るブレーキ。熱に弱いという欠点があります。

### ディスク

円盤型ディスクを、両側から締めつけることによって制動力を得るブレーキ。熱に強く、高速走行に向いています。

### ベンチレーテッド

ディスクブレーキの強力版。ディスクに穴をあけ、冷却しやすくしたブレーキ。熱に極めて強く、安定したブレーキングが行えます。ただし、高度な生産技術が必要とするため高価です。

### ダブルディスク

ブレーキディスクプレートを2枚使用したもの。レーサーのようにブレーキを極限まで使う場合には絶対に必要です。

## アンチスキッド

最新のエレクトロニクスによって、急ブレーキによるタイヤのロックを防ぎ、横滑りなどを防止する機構を備えたブレーキ。バイクでは、まだ実用化されてません。

## MUFFLER

## マフラー

エンジンで燃焼した後、のガスを効率よく排出する装置です。加速をよくします。

### ノーマル

最初から付いてくるマフラー。安い以外これといって特徴はありません。



### シュウゴウ

排気ガスを最終的に1つに集合させて排出するマフラー。1つにまとめることによって効率的に排出できるようになっています。

### ワークス OR

バイクの性能を知りつくしたパーツ専門メーカーが、テストにテストを繰り返し作り上げた集合マフラーです。

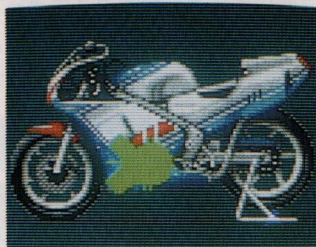
### プライベート OR

ありあまる資金を注ぎ込んで、世界で唯一、自分のバイクに合った形に作り上げられたマフラーです。極めて高価ですが排気効率は最高のものとなるでしょう。

## OIL

## オイル

エンジンを滑らかに動かすためのものです。加速がよくなり、エンジンの負担を軽くします。



### ノーマル

オイルメーカーが作った一般バイク向けオイルです。

### ジュンセイ

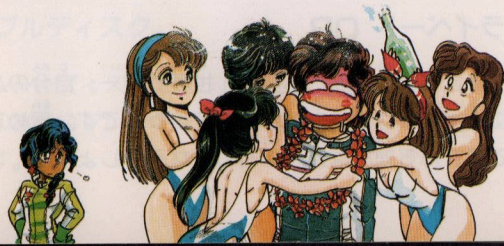
バイクメーカーが、自社製バイク用に作った一般バイク向けオイルです。

### ハイ

レーサー用に特別な添加剤を配合し、オイルの性能を上げたもの。

### プライベート OR

自分のバイクのエンジンに合うように、何度もテストを繰り返して作りだしたオイルです。熱にも強く、高速時の加速も最高に伸びます。ただし、大変高価ですが。



## TIRE

## タイヤ

バイクの中で最も消耗の早い部品の1つ。また、バイクのグリップ力を左右する最も重要な部品でもあります。

### ノーマル

最初から付いてくるタイヤです。どのような天候でも走れますが、性能はイマイチ。なるべく早く買い代えた方がよいでしょう。

### ラジアル

しっかりと路面をグリップします。エンジンパワーのロスも少なくなります。

### ハイパー

レース用タイヤのノウハウを注ぎ込んで作り上げた高級スポーツ用タイヤ。一般向けとしては最高のものです。

### スリック

レース用に開発されたタイヤです。大きなグリップ力を持っています。

### オリジナルスリック

自分のバイクとレーサー本人の操縦テクニックに最も合うように特別注文をして作らせたタイヤです。最高のグリップ力を発揮します。



# ■ゲームスタート早見表

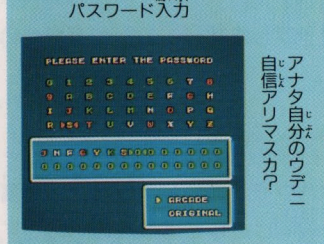
ノーマルな、アーケードモードに挑戦するもよし、自分で組み立てたバイクで、ライバルたちとバトルをするもよし。さあ、今日のキミはどんな気分?



ふりだし  
とーぜんパスワードを知っているよね!

知っているなら使わなきゃ!

PASSWORD を選ぶ



パスワード入力

アナタ自分のウエー  
自信アリマスか?



パーツ選択画面  
メカのことなら、  
オレにまっかせて!

NEW GAMEを選ぶ

初めての方ですか? 矢丈夫、恐くないです。

ARCADEを選ぶ  
弱気ですね! 今日白はアーケードモードにしますか。

ORIGINALを選ぶ  
おおっと、これは、おもいきり強気ですね!

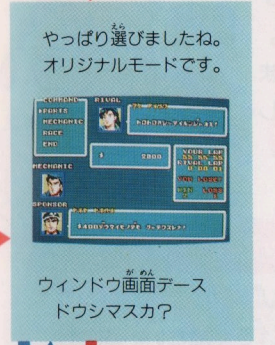
PARTSを選ぶ  
パーツを買い

セレクト画面に戻る  
Bボタンを押す

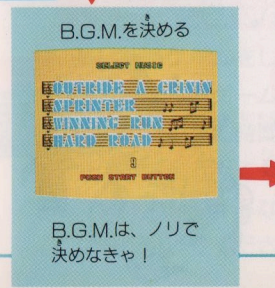


モード選択  
私と勝負してみよう?  
(オリジナルモードにいきますか?)

ORIGINAL MODEを選ぶ



レースを開始する  
RACEを選ぶ



B.G.M.は、ノリで決めなきゃ!

まずは、アーケードで腕をみがきましょう。



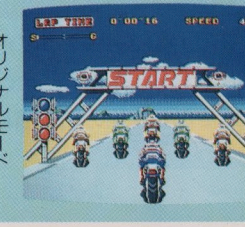
コースを選んでね!



B.G.M.は、あなたの興味で決めてね!



レース開始

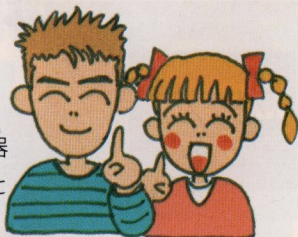


レース開始



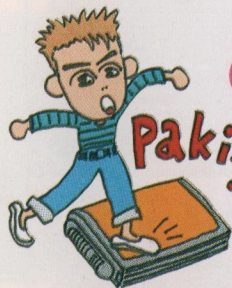
## 使用上の ご注意

カートリッジは精密機器  
ですので、とくに次のこと  
に注意してください。



### 電源OFFをまず確認!

カートリッジを抜き差しする  
ときは必ず、本体の電源スイッチ  
をOFFにしておいてください。  
電源スイッチをONにしたまま  
無理に、カートリッジを抜き差し  
すると、故障の原因になります。

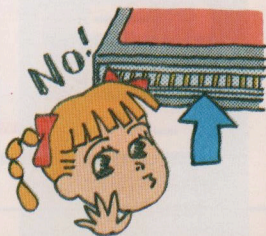


### カートリッジはデリケート

カートリッジに強いショック  
を与えないでください。ぶつけ  
たり、踏んだりするのは禁物で  
す。また、分解は絶対にしないで  
ください。

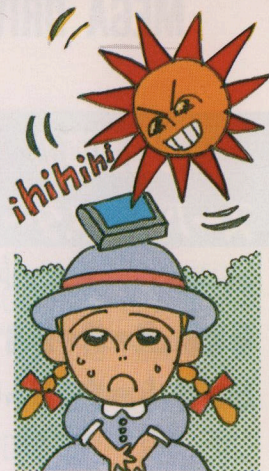
### 端子部には触れないで

カートリッジの端子部に触れた  
り、水で濡らしたりすると、故障  
の原因になりますので注意して  
ください。



### 保管場所に注意して

カートリッジを保管する  
ときは、極端に暑いところ  
や寒いところを避けてくだ  
さい。直射日光の当たると  
ころやストーブの近く、湿  
気の多いところなども禁物  
です。



### 薬品を使って拭かないで

カートリッジの汚れを拭くと  
きに、シンナーやベンジンなど  
の薬品を使わないでください。



### ゲームで遊ぶときは

長い時間ゲームをしていると、  
目が疲れます。ゲームで遊ぶとき  
は健康のため、1時間ごとに10~  
20分の休憩をとってください。ま  
た、テレビ画面からなるべく離れ  
てゲームをしてください。



# MEGA DRIVE NEW LINE UP!

おさきなおみち  
尾崎直道の

スーパーマスターズ

標準小売価格 6,000円えん

うなれ、スーパーショット!  
めざせ、トーナメントキング!!

©SEGA 1989  
写真提供/パーゴルフ



新発売!

ランボー III<sup>®</sup>

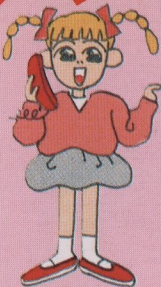
標準小売価格 5,500円えん

トラウトマンを救出せよ  
いま、ランボーの怒りが爆発する!

©1988 CAROLCO PICTURES INC. (USA & CANADA)  
CAROLCO INTERNATIONAL N.V. (ALL OTHER COUNTRIES)  
©1989 SEGA ALL RIGHTS RESERVED. UNAUTHORISED  
DUPLICATION IS STRICTLY PROHIBITED.

記載の価格には消費税は含まれません。

セガジョイジョイ  
テレフォン



セガからのホット  
ライン。新作ゲームソフト  
や楽しい情報を、どんどん  
お知らせしています。

さっぽろ 札幌 011-832-2733  
とうきょう 東京 03-236-2999  
おおさか 大阪 06-333-8181  
ふくおか 福岡 092-521-8181

☆電話番号をよく確かめて、正しくかけてください。

メガドライブカートリッジ **SUPER HANG-ON™**

このゲームに対するご意見やご感想を、  
下記までお寄せください。

株式会社 セガ・エンタープライゼス  
〒144 東京都大田区羽田1-2-12  
お客様サービスセンター  
☎03(742)7068(直通)

禁無断転載