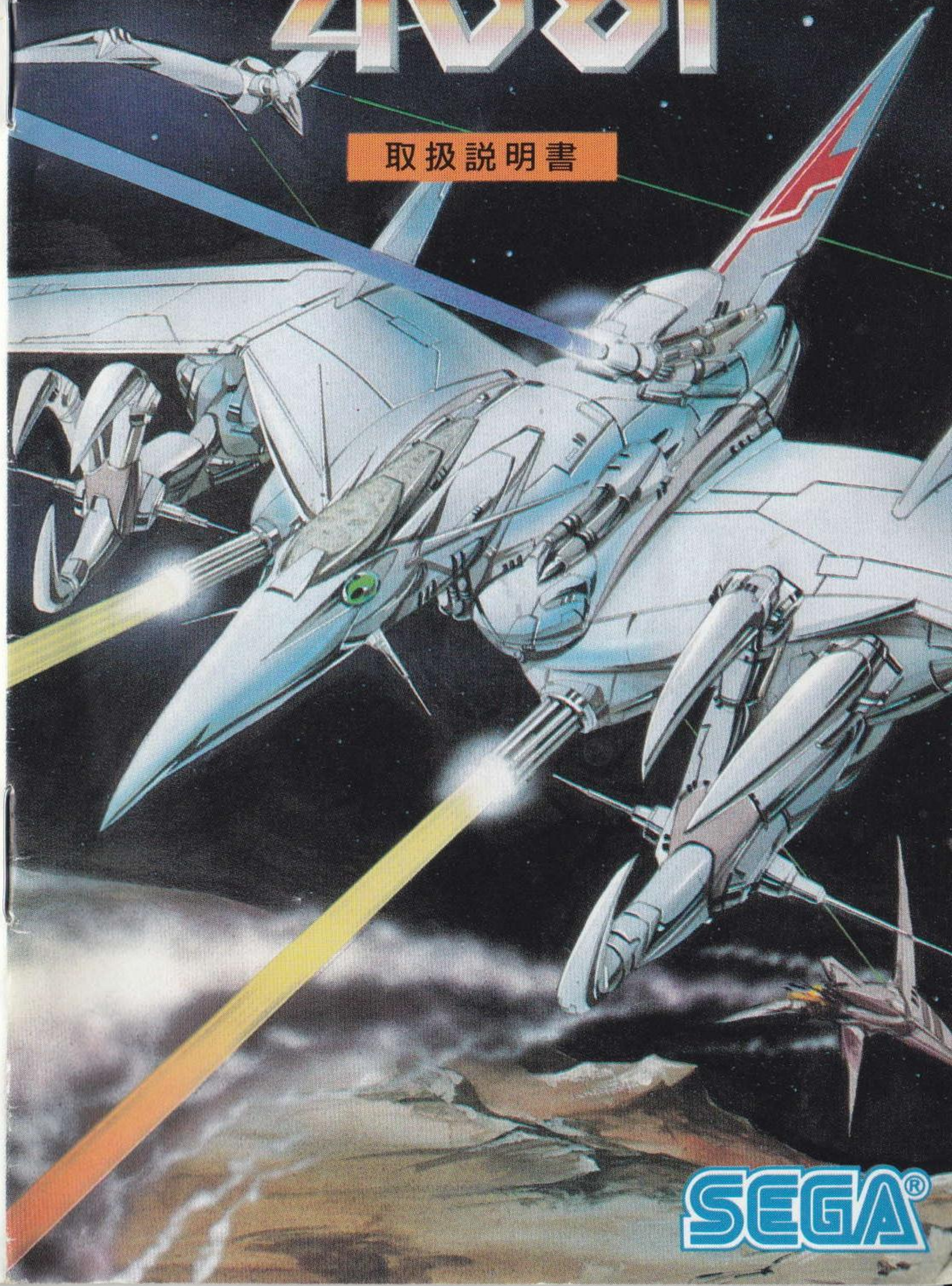


DARWIN 4081

取扱説明書



SEGA®

このたびはメガドライブカートリッジ

「ダーウィン 4081」を

お買い上げいただき

誠にありがとうございました。

ゲームを始める前に

この取扱説明書をお読みいただきますと、

より楽しく遊ぶことができます。

CONTENTS

ストーリー	2
ゲームの進め方	4
● 操作方法	4
● 画面の見方	5
● アイテムの紹介	8
進化形態	9
突然変異	13
敵キャラクター	14
使用上のご注意	18

DARWIN 4081

それは強大な姿をみせることもあった…。

また、それは無気味な生物のようでもあった。

力強い“進化”をみせることもあった。

また、ある時には、思わぬ姿に変化することもあった。

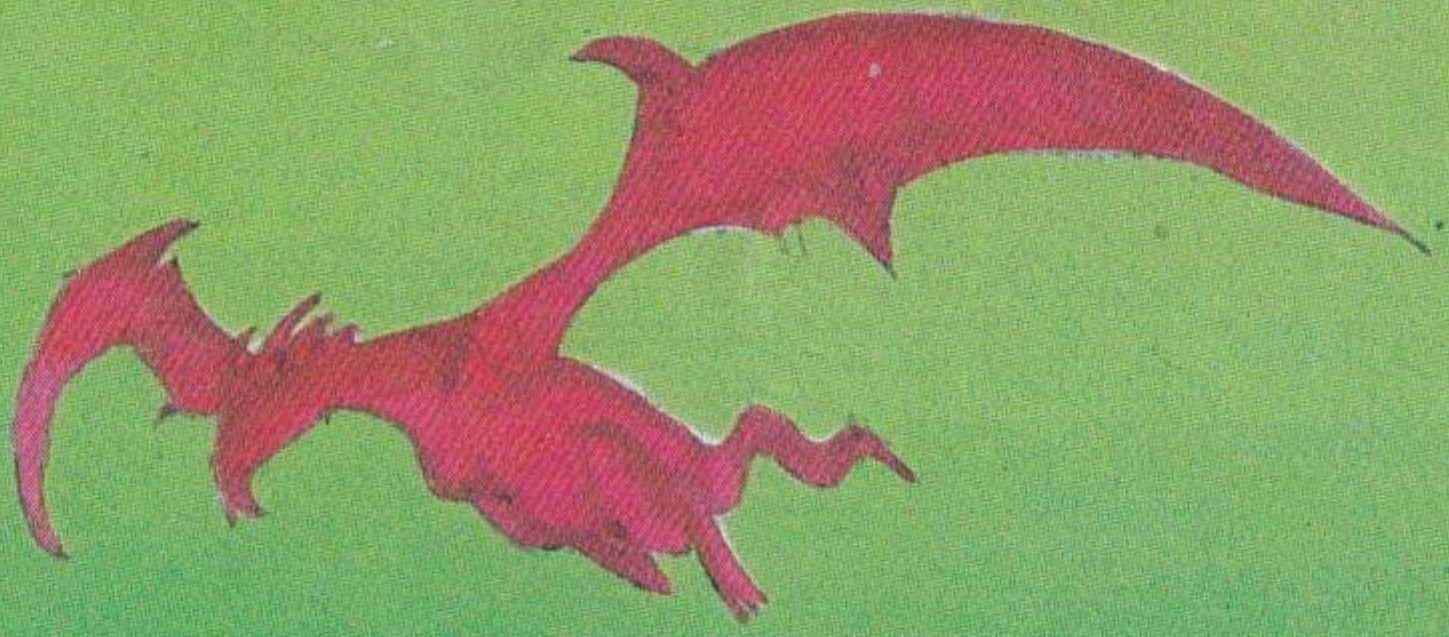
“ダーウィン 4081”

その実体、その正体は…?!

極度に発達した文明の行く末には、滅亡という道しか残されていないのだろうか…。

エボルギュナ星域——地球より数億光年離れた大宇宙の片隅の星域にある惑星“LAKYA”には、宇宙的規模としても最高度に発達を遂げた文明が存在する。いや、存在していたといったほうが、今となっては正しいのかもしれない…。

惑星“LAKYA”に、最高度な文明を築き上げた、高い知能を持つ知性体“EVOL”。“EVOL”は、その高度な知能を持ったことの代償に、みずからの肉体を失なっていた。そのため、彼らは自分達がのり移ることのできる「身体」を必要としていたのだった……。



“EVOL”はみずからの「身体」を求め“LAKYA”を離れ、
宇宙空間を漂よううちに、惑星“COKYO”を発見。そこを
第二の“LAKYA”にしようと侵略を開始した。

しかし、“COKYO”の生命体“SHLOHE”にのり移ろ
うとした“EVOL”の計画は、思わぬ事態を招いてしまった。
というのも、“EVOL”ののり移った“SHLOHE”が激し
い抵抗をつづけたため、みずからの制御ができなくなってし
まった「身体」が互いに反目し合い、そこに激しい、滅亡へ向
かう同士討ちが繰り返されてしまったのだった。

“EVOL”ののり移った“SHLOHE”は不思議な変化を
みせた。それは強大な姿に発達する“進化”のようであったり、
またある時には、無気味な生物のようであったり…。

極度に発達した文明の行く末には、滅亡という道しか残され
ていないのだろうか…。

■ゲームの進め方

●操作方法

“ダーウィン 4081”は1人用ゲームです。ゲームを始める前に、本体のコントロール端子1にコントロールパッドを接続してください。

コントロールパッド



スタートボタン

ゲームをスタートさせる時に。また、ゲームを一時中断・再開させる時に。

方向ボタン

プレイヤーを移動させる時に。

Aボタン・Bボタン・Cボタン

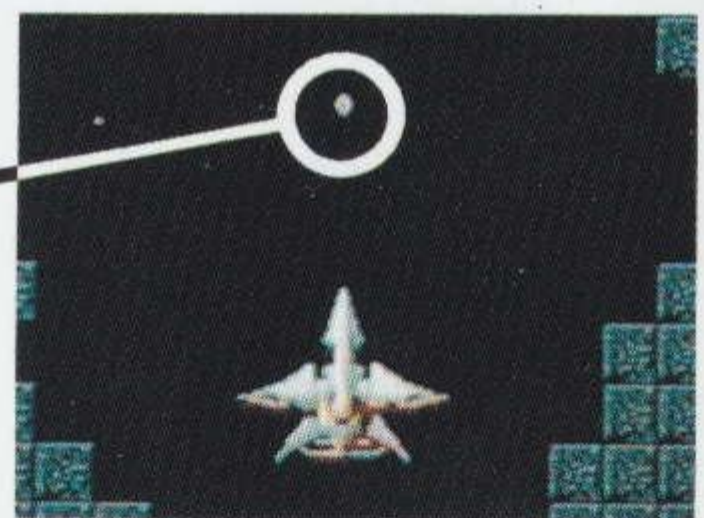
地上・空中攻撃をする時に。



※このゲームでのプレイヤーの攻撃には、地上攻撃(BOMB)と空中攻撃(LASER)とがあります。A・B・Cボタンでの攻撃方法は《OPTION画面》で設定することができます。(→6ページ)。

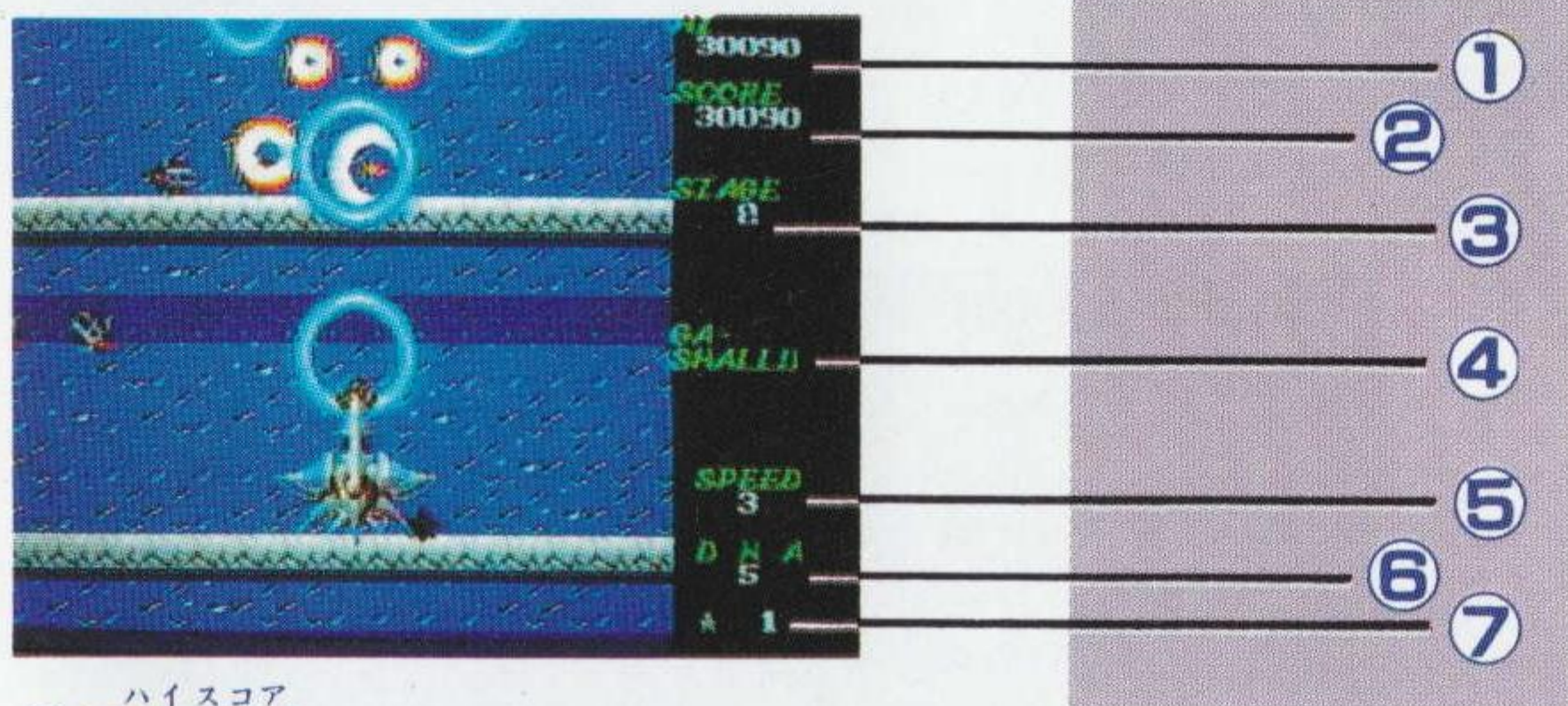
しょうじゆん
照準

※地上攻撃はプレイヤー機の前
にある照準に合わせて行います。



●^{がめん みかた}画面の見方

ゲーム中の画面の右側には、ゲームを進める上で必要な情報が表示されています。



①^{ハイスコア}最高得点

^{でんげん}電源スイッチを切るとリセットされます。

②^{スコア}得点

^{げんざい}現在の^{スコア}得点が表示されます。

③^{すう}ステージ数

④^{めいしょう}プレイヤーの名称

(→9ページ)

⑤^{スピード}スピード

^{げんざい}現在の^{スピード}スピードの^{だんかい}段階が表示されます。

⑥^{ディーエヌエー}DNAの^{かくとく}獲得数

(→8ページ)

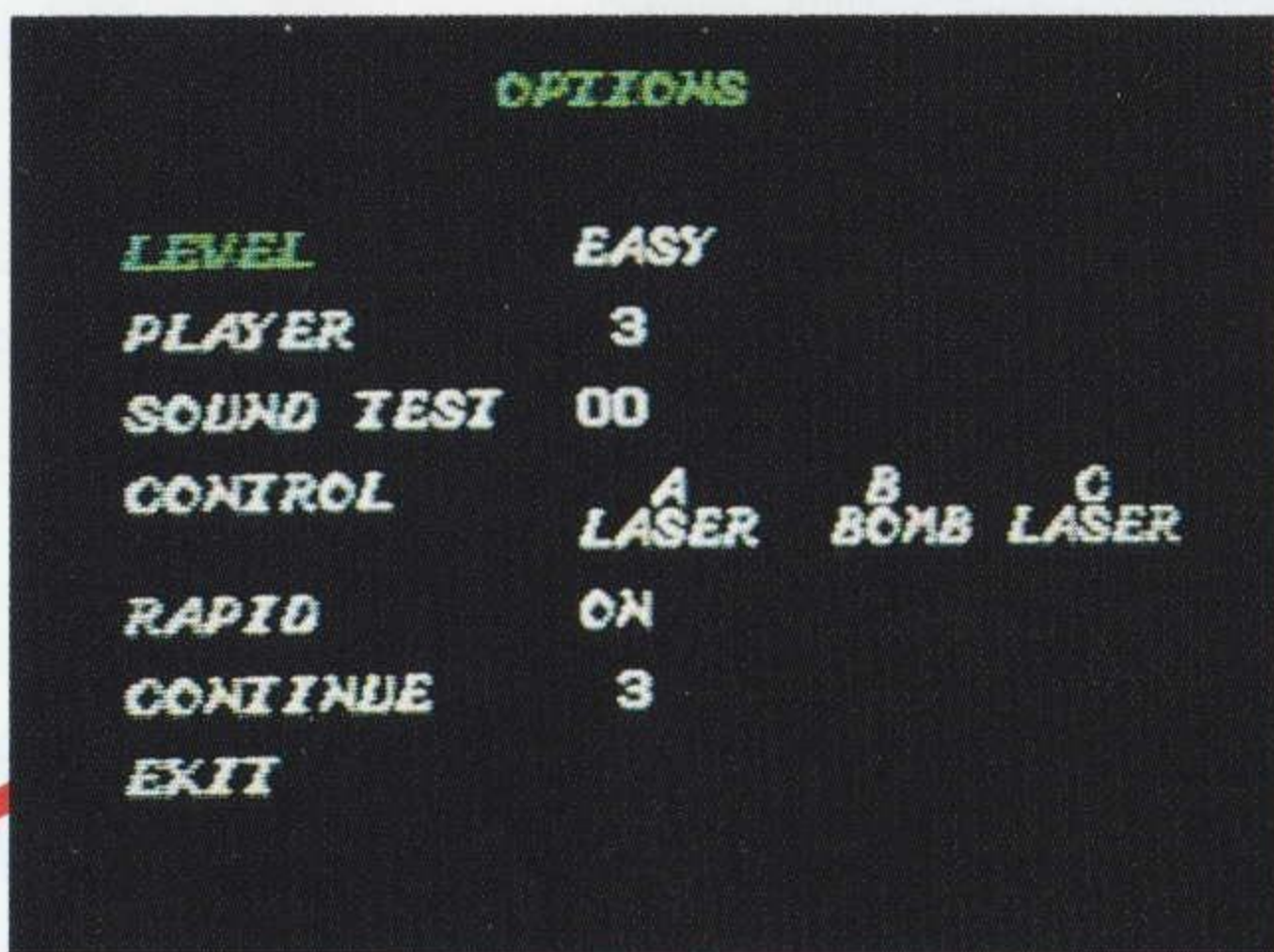
⑦^{のこ}プレイヤーの^き残り^{すう}機数

タイトル画面で《スタートボタン》を押すと、"OPT IONS"画面とゲームの"START"との選択画面に変わります。"OPTIONS"画面の見方・操作方法については6ページをご覧ください。

■ゲームの進め方

●オプション画面の見方

タイトル画面で《スタートボタン》を押すと、ゲームの“START”と“OPTIONS”画面へとの選択画面に変わります。“OPTIONS”を選び(方向ボタン上・下)、《スタートボタン》を押すと、下の画面に変わります。



※各項目の選択は方向ボタンの上・下で、項目内容の変更・設定は右・左でおこないます。

レベル LEVEL

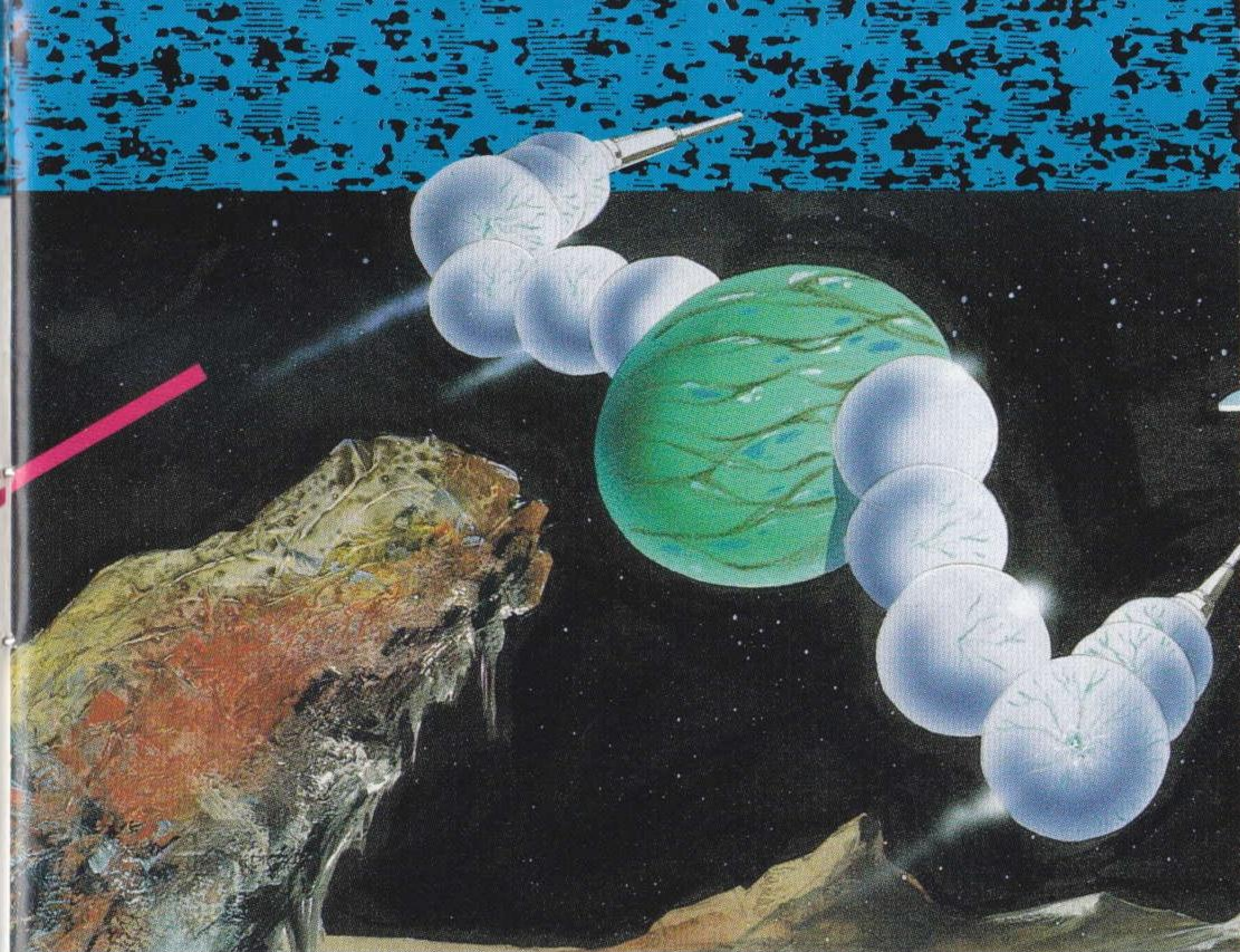
ゲームの難易度を設定します。EASY(易しい)、NORMAL(普通)、HARD(難しい)、SUPER HARD(かなり難しい)の4段階で設定できます。

プレイヤー PLAYER

プレイヤー機数を設定します。1機・3機・5機・10機で設定できます。

サウンド テスト SOUND TEST

ゲーム中のサウンドを聞くことができます。「01」から「47」までの47種類のサウンドが設定されています。(→A~Cボタン・「00」は無音です。)



コントロール CONTROL

A・B・Cボタンの操作方法を設定します。地上攻撃（BOMB）、空中攻撃（LASER）の操作を、自分の得意なボタン操作に設定してください。

ラビッド RAPID

攻撃の連続、単発の設定をします。「ON」に設定すると、ボタンを押したままで連射ができます。

コンティニュー CONTINUE

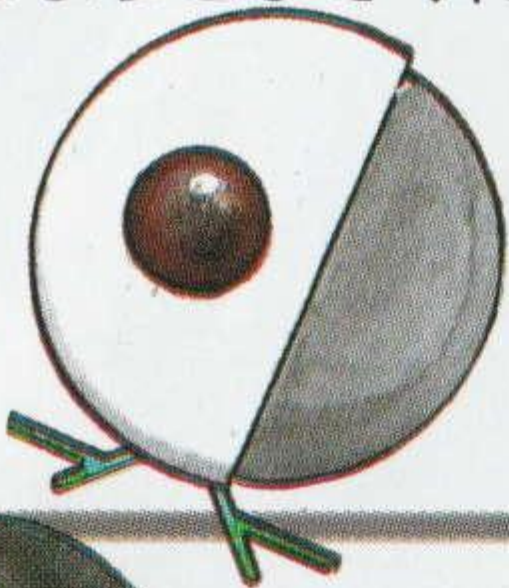
コンティニューの回数を設定します。3回・5回の2通りに設定できます。

イグジット EXIT

すべての設定が終了したら、ゲーム・スタート/“START”に戻し（方向ボタン上・下）、《スタートボタン》でGO!!

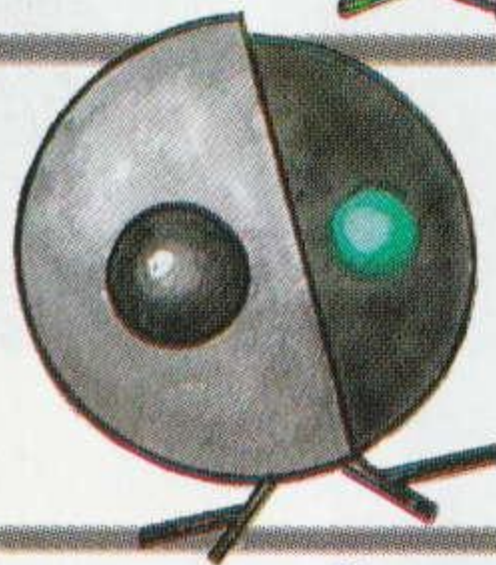
●アイテムの紹介

このゲームには、プレイヤーの形態、スピードなどを変えていくアイテムと、パワーアップ(進化)した形態を維持しようとしてくれるアイテムが現れます。



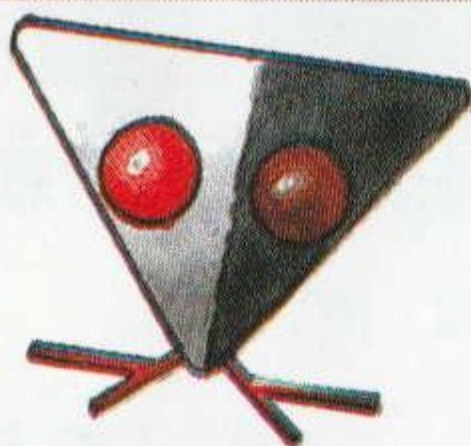
EVOL

特定の敵を攻撃すると出現します。手に入れることで、プレイヤーを一段階ずつ進化させてくれます(→9ページ)。



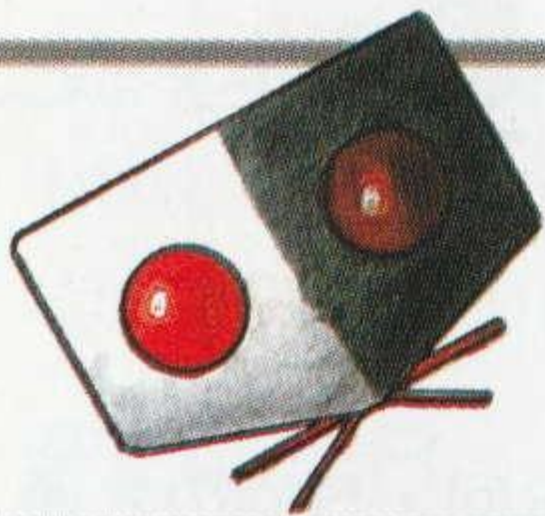
B-EVOL

EVOLの異種。進化の途中段階の時に入手すると、プレイヤーが突然変異を遂げてしまうことも…。



SPEED

プレイヤーをスピード・アップさせてくれます。スピード・アップは3段階ありますが、プレイヤーがある形態の時には、スピード・アップできないことも…。



ARMOR

敵の攻撃からプレイヤーを一回だけ防御してくれます。やはり、ある形態の時には効果がないことも…。



DNA

地上にいる特定の敵が持っています。敵の攻撃を受けてアウトになった場合でも、入手した数と同じ進化過程から復活することができます。また、DNAは最高9個まで持てます。

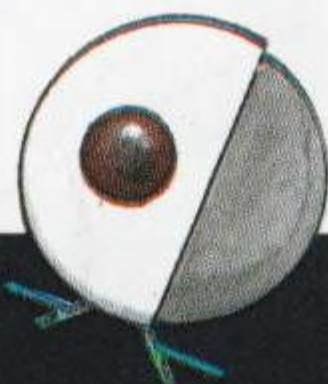
しんか けいたい ■進化形態

プレイヤーはパワーアップ・アイテム(イボル B-EV
OL)を手に入れることで、進化、変身をつづけていきま
す。通常進化をつづけていくと、プレイヤーは強大到に成
長しますが、形態が大きくなった分、敵の攻撃を受けや
すくなっていることも忘れずに!

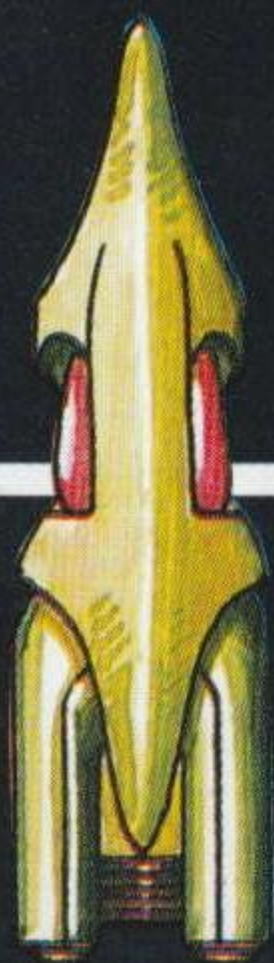
● 通常進化

進化1 PISTER

シングルショットによる攻撃は迫力に欠ける
が、小型の形態は素早さを感じさせる。



通常進化の過程において、敵弾を受けた場合は“PI
STER”まで退化してしまいます。また、“PISTE
R”の時に敵弾を受けると、プレイヤー・アウトです。
尚、どの形態でも敵と衝突した場合には、その時点
でプレイヤー・アウトです。



進化2 DEAS

ゲームスタート時は、この形態から戦闘開始。
空中攻撃がツインショットに進化。

進化3 ZWIPT

空中攻撃こそトリプルショ
ットが撃てるようになった
が、総合的な攻撃力はまだ
弱い。

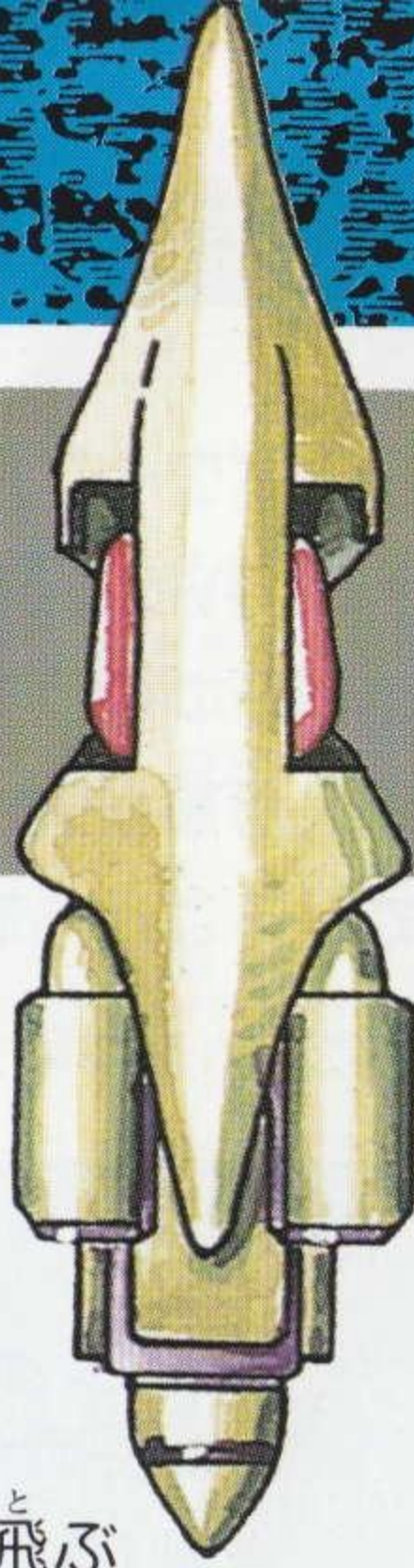


しんか けいたい
■進化形態

しんか
進化4

ドライム
DRIME

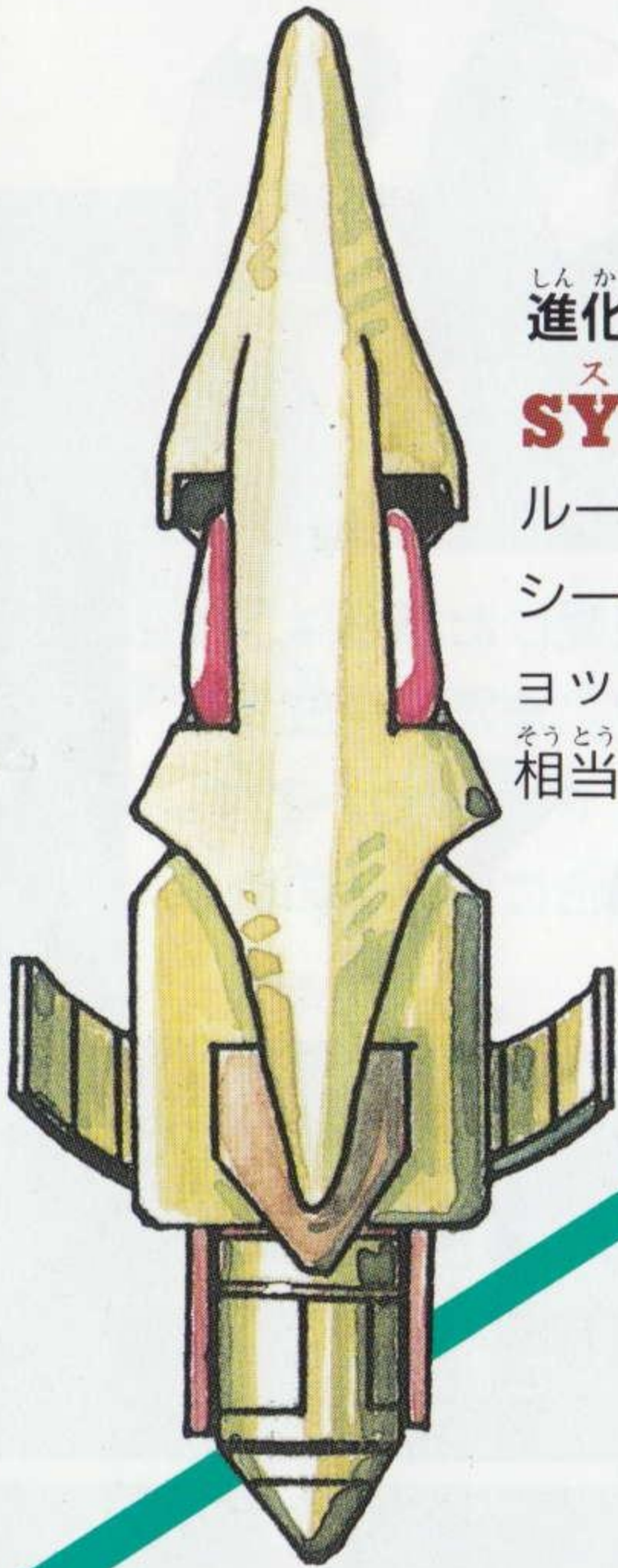
そくめん 側面からのレーザー攻撃は、敵
との位置関係、距離に注意して、
タイミングよく!



しんか
進化5

スルバ
SYULBA

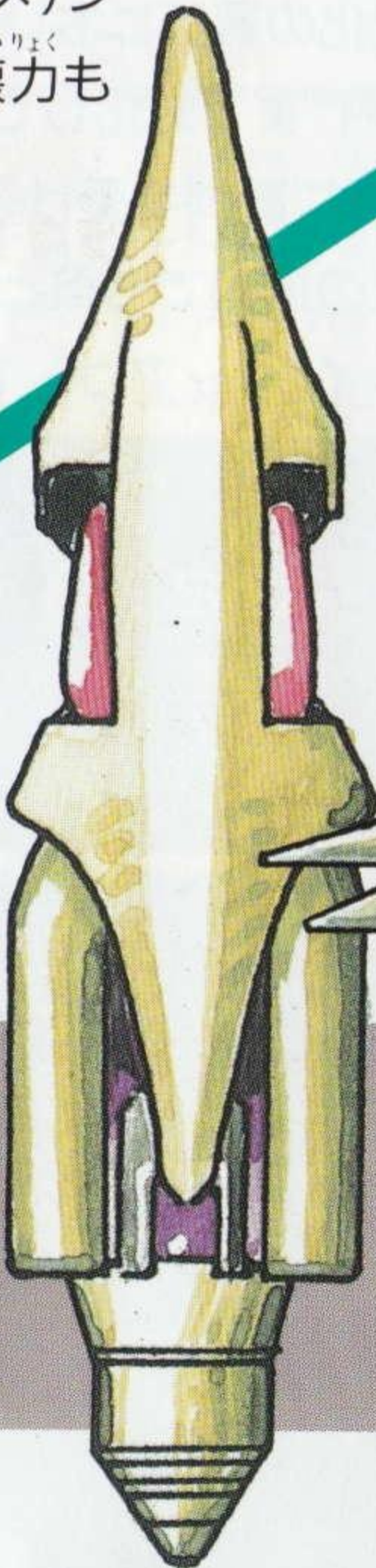
ループしながら飛ぶ
シーガル(カモメ)シ
ョットは、破壊力も
相当強い。

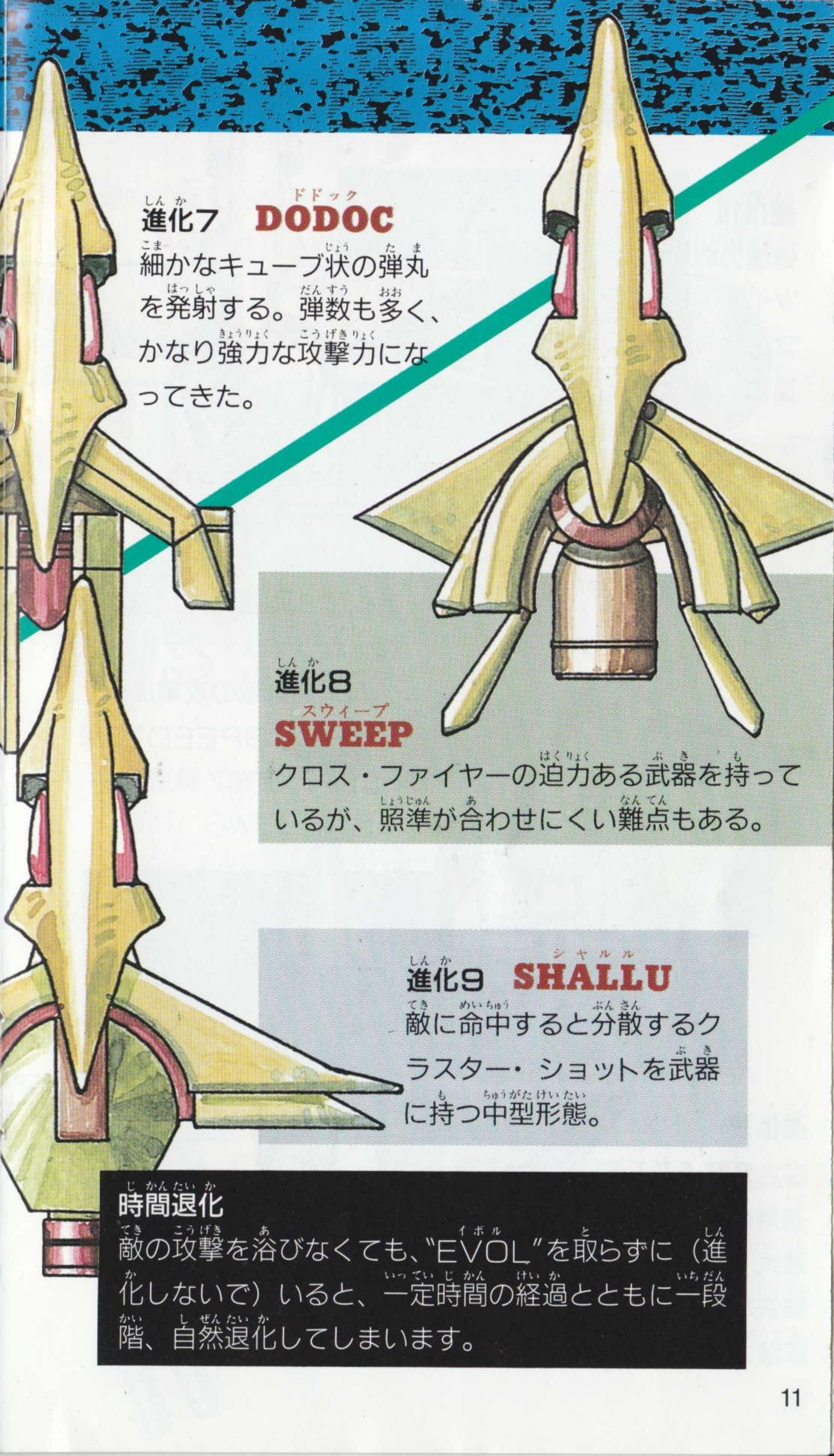


しんか
進化6

エルボック
LBOCK

れんそう おおがた 3連装の大型ミサイルを持つ。
けいたい おおがた 形態も大型のものに進化して
いるので敵攻撃に注意。





進化7 **DODOC**

細かなキューブ状の弾丸を
発射する。弾数も多く、
かなり強力な攻撃力にな
ってきた。

進化8
スウィープ
SWEEP

クロス・ファイヤーの迫力ある武器を持って
いるが、照準が合わせにくい難点もある。

進化9 **SHALLU**

敵に命中すると分散するク
ラスタ・ショットを武器
に持つ中型形態。

時間退化

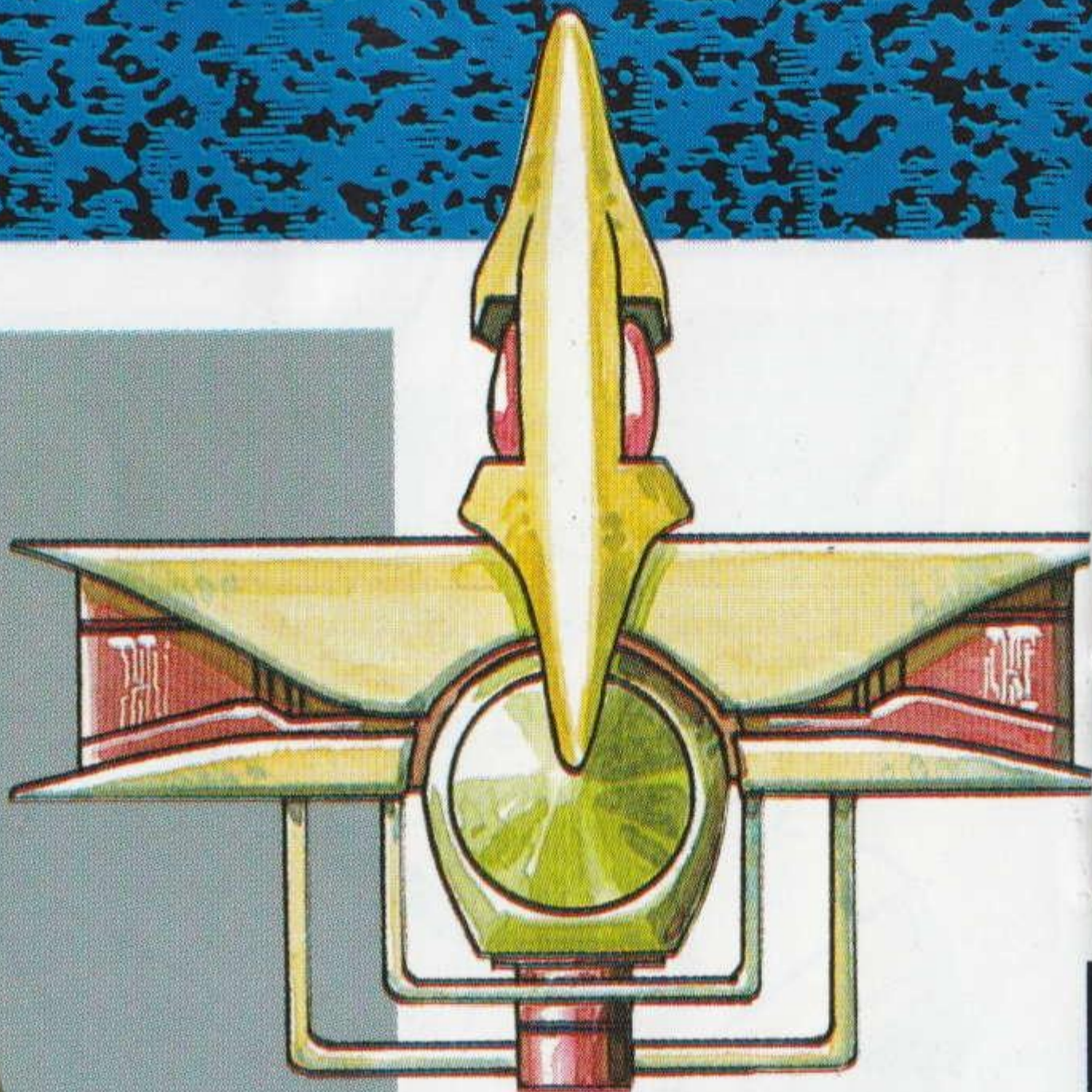
敵の攻撃を浴びなくても、“EVOL”を取らずに（進
化しないで）いると、一定時間の経過とともに一段
階、自然退化してしまいます。

しんか けいたい
■進化形態

しんか
進化10

ディーム
DEAM

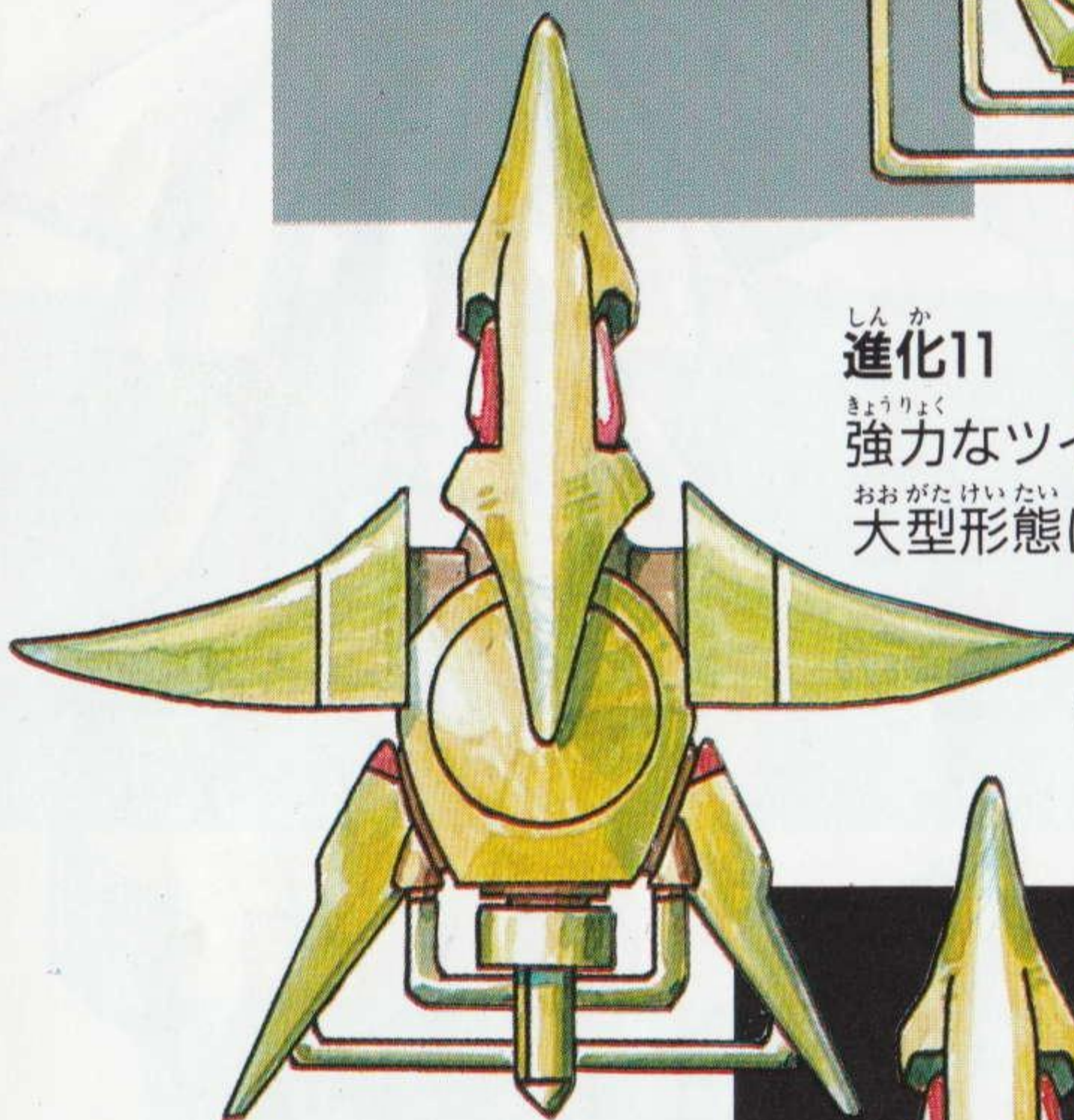
は かいりょく
破壊力のあるロング・
ツイン・レーザーを持
つ。翼も広がり大型の
つばさ ひろ おおがた
進化形態をみせる。



しんか
進化11

ズゴガ
ZUGOGA

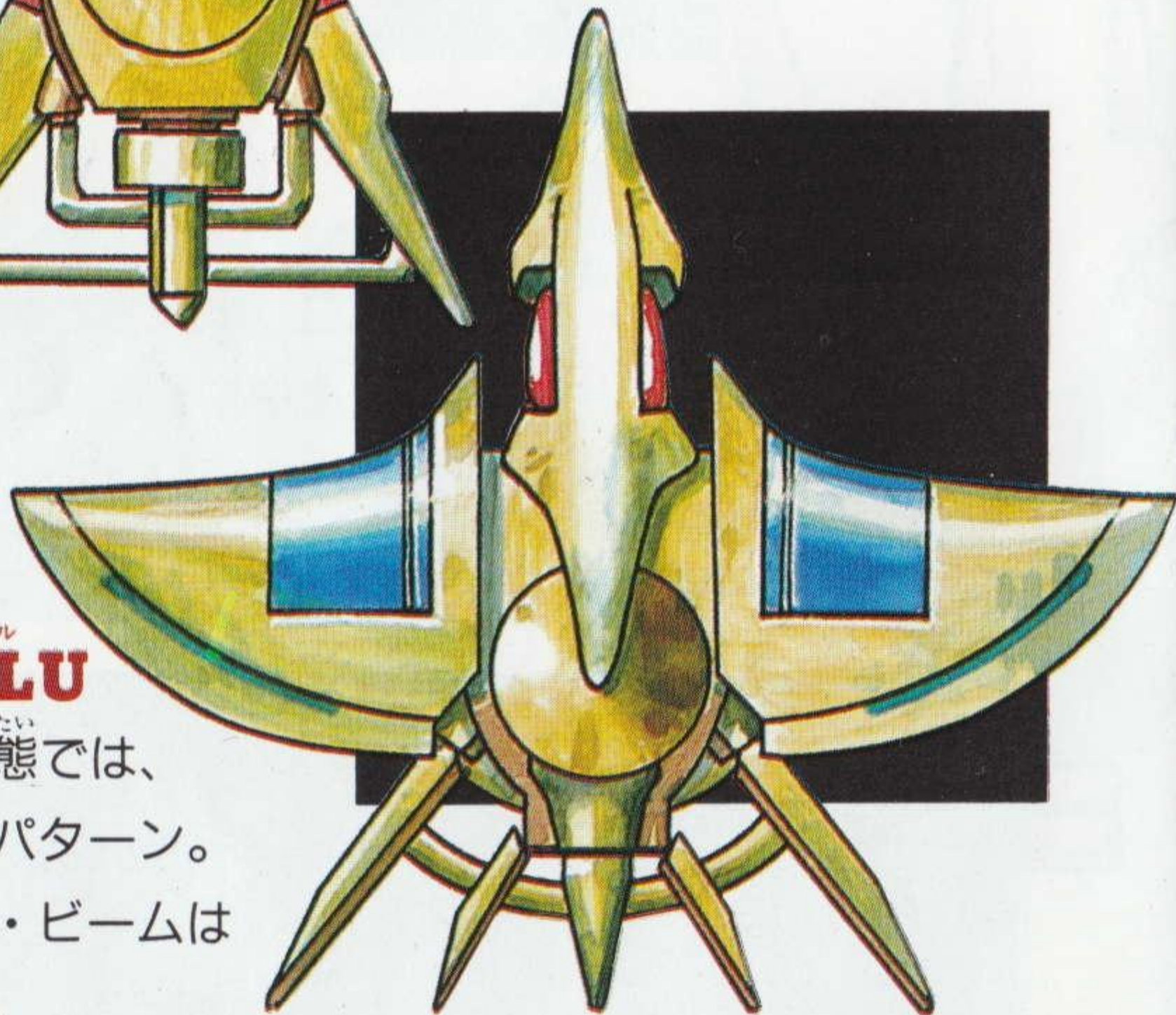
きょうりょく
強力なツイン・ファイヤー。
おおがた けいたい てき こうげき そな
大型形態は敵の攻撃に備え、
スピードの確
保を！



しんか
進化12

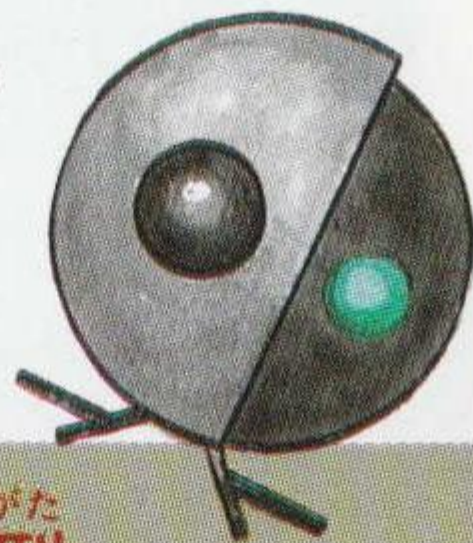
ガシヤルル
GASHALLU

つうじょう しんか けいたい
通常の進化形態では、
さいだい さいきょう
最大・最強のパターン。
ごうかい
豪快なリング・ビームは
は かいりょく ばつぐん
破壊力も抜群。



とつぜんへんい ■突然変異

通常の進化形態とは異り、ある段階で“B-EVOL”を手に入れることで、思わぬ形態に突然変異！通常進化同様に“EVOL”を入手すれば、そのまま進化。攻撃もパワーアップしていきます。

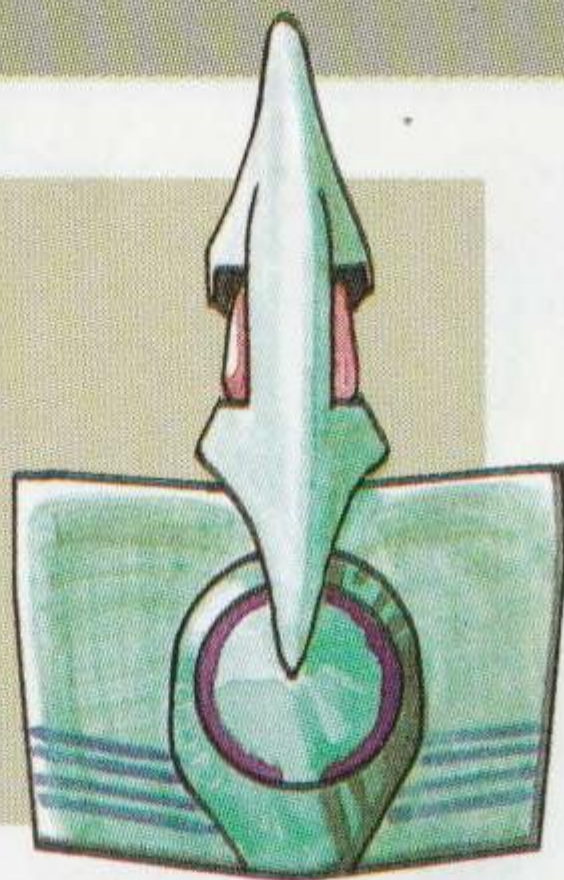


とつぜんへんい エー PIRAZAL 型

“進化5 SYULBA”より変異した形態。対空攻撃に大きな変化はみられないが、対地攻撃に力を発揮します。

とつぜんへんい ビー PIRAZIS 型

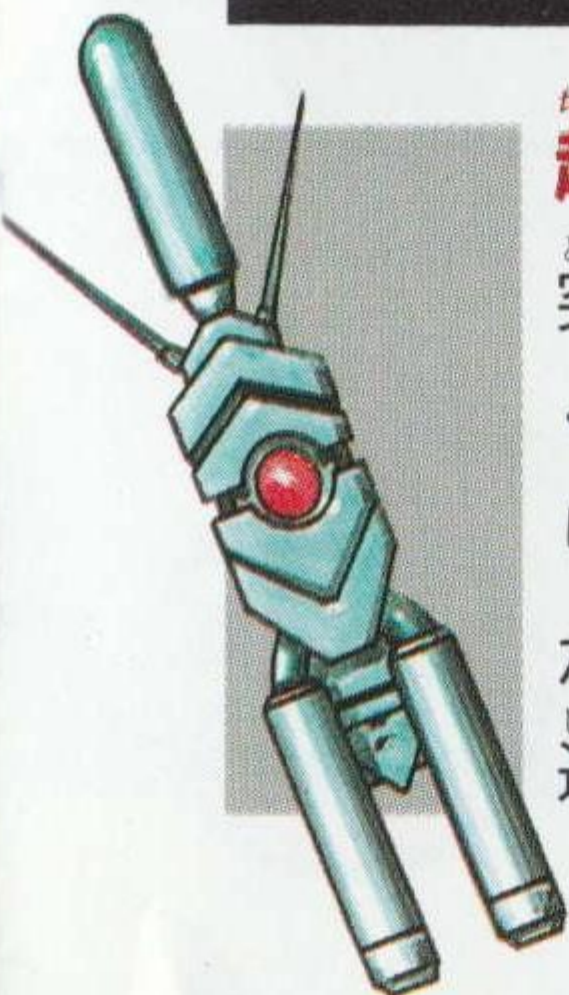
“進化8 SWEEP”からの突然変異型。“PIRAZAL 型”とは反対に、対空攻撃にすぐれた力を発揮します。



“PIRAZAL”“PIRAZIS”ともに4段階の進化型を持っています。そして、その後で…？！

ちゆうしんか けいるい 超進化系類

突然変異型とはさらに違った型で変異していく形態に、『超進化系類』と呼ばれるものがあります。この系類は、通常進化型のある段階から突然に変異し、対空攻撃を中心に数段階進化した後、さらに別の作用で突然に…？！

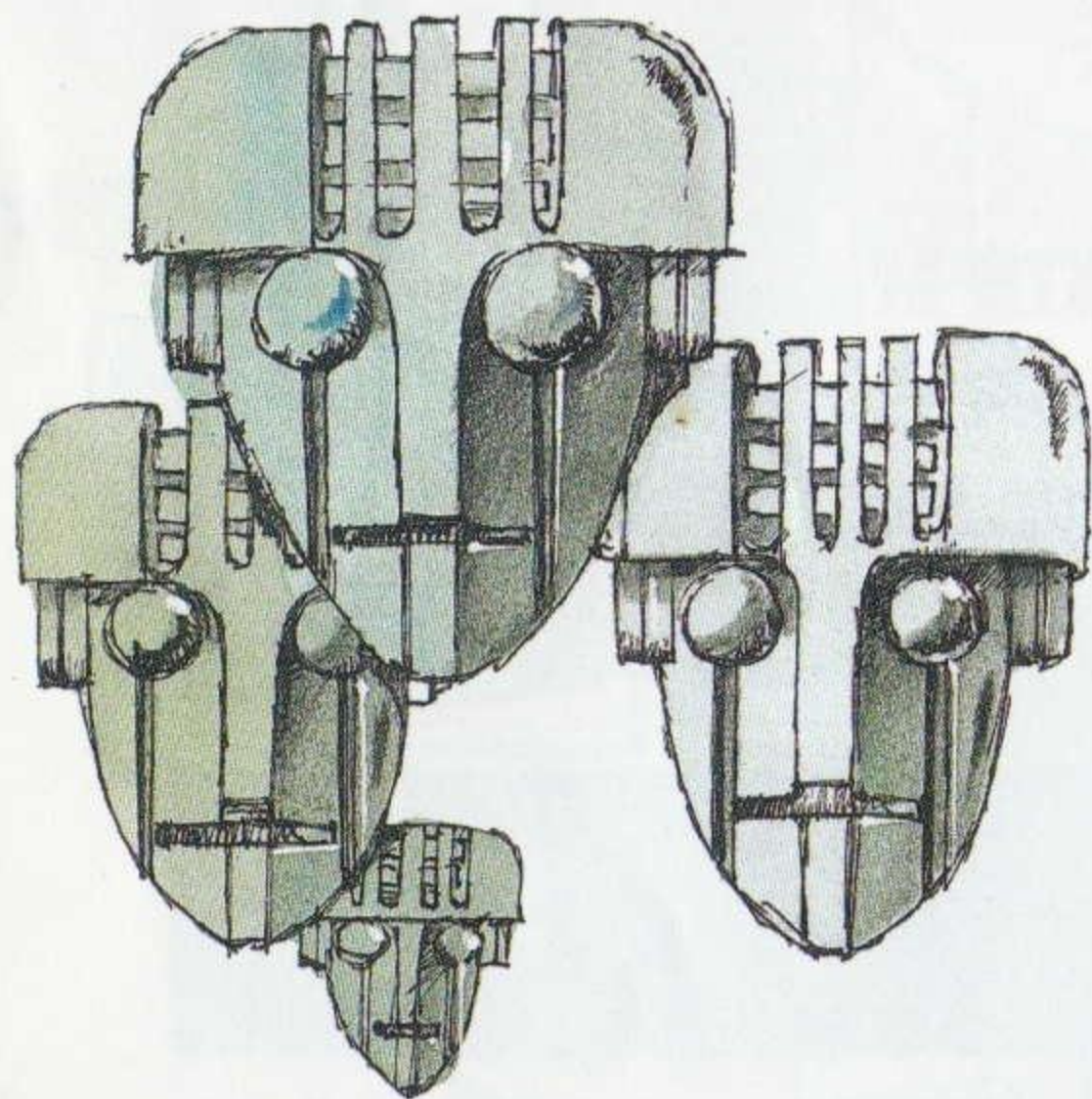
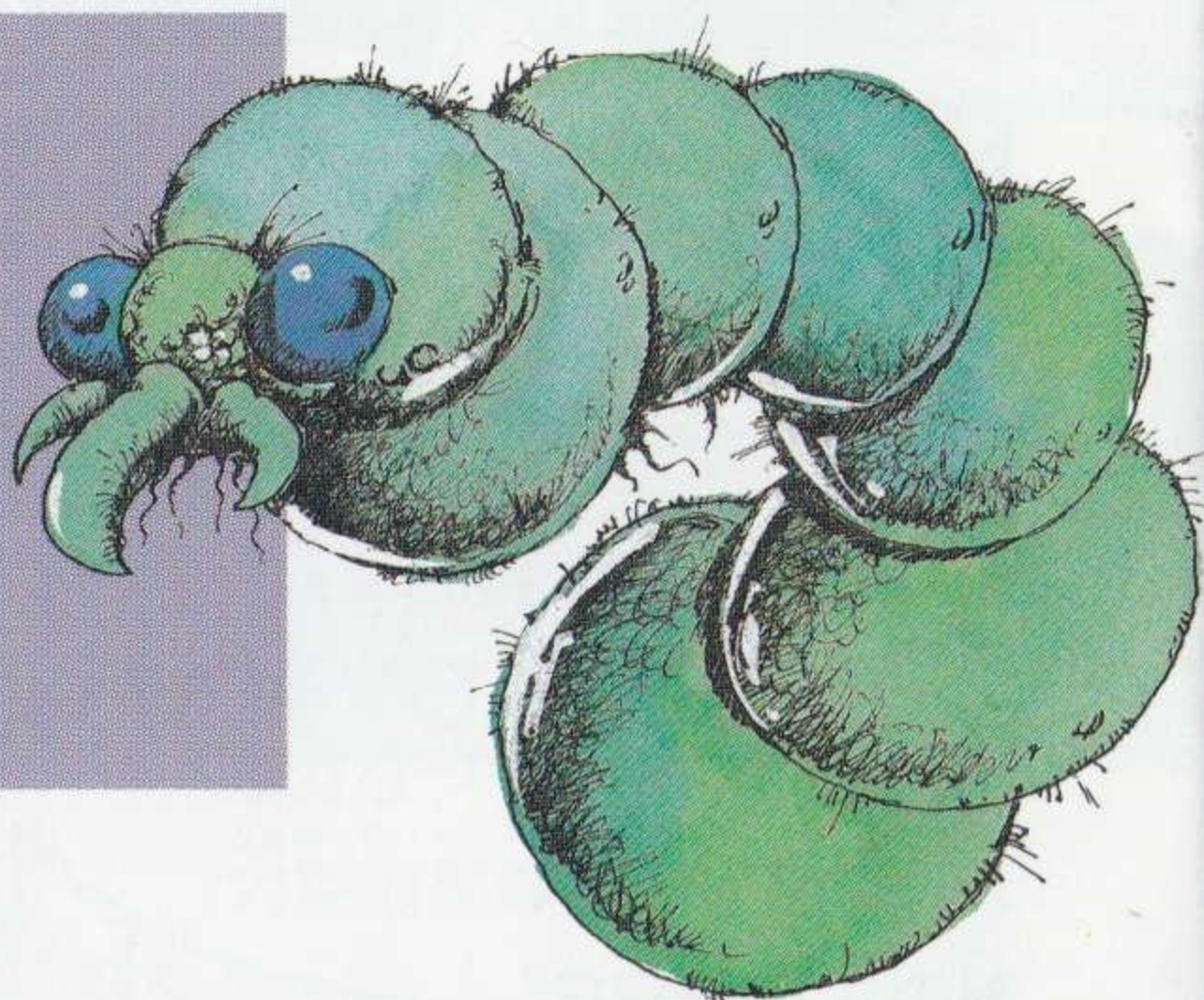


■^{でき}敵キャラクター

プレイヤーとは違った^{ちが}経緯^{けい い}で^{へん い}変異^とを^{かい き}遂げてしまった怪奇^{かい き}な敵キャラクター^{てき}群^{ぐん}。複雑^{ふくざつ}な動き^{うご}、激しい^{はげ}攻撃^{こうげき}を仕掛け^{しか}てくるヤツラの^{だいひょうかく}代表格^{しょうかい}の紹介^{しょうかい}です。

^{フーラボ} FURABO

クネクネと^{さゆう}左右^ふに振る^お尾^{ぶぶん}の部分^{はり}から、針^{はり}のよ^ううな鋭い^{すど}弾^{たま}を^{はっしや}発射^{はっしや}する。
周囲^{まわり}を^と飛び^{まわ}回る^{こども}子供^{こども}に^{ようちゆい}も注意^い。



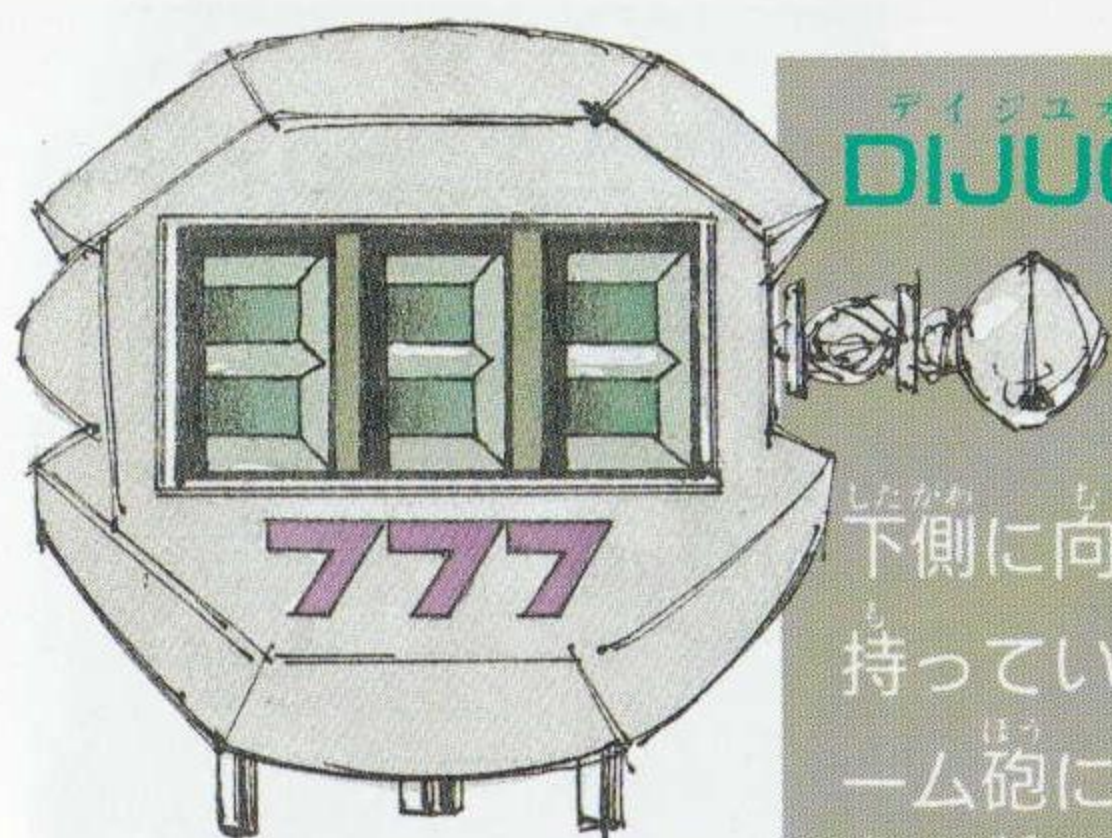
^{カオス} KAOSU

4つに分かれた^わ顔面像^{がんめんぞう}が^{まわり}周囲^とを^{まわ}飛び^{まわ}回る。ゆっく^りり、^{おも}と思う^{きゅうかいてん}と急回^{きゅうかいてん}転^{てん}で、^{まわり}周囲^{うご}を^{おも}動^{うご}いている、^{おも}と思^ううと…?!

^{トカ} TOKA

トカゲのように^{ちじょう}地上^はを^{すす}這^{すす}って進^{すす}む。攻撃^{こうげき}の^つスキ^{たいじ}を^{たいじ}突^{たいじ}いて退^{たいじ}治^{たいじ}で^{しんか}ければ、^{ゆうり}進化^{デーエヌエー}に^{デーエヌエー}有利^{デーエヌエー}なDNA^{デーエヌエー}を^{にゅうしゆ}入^{にゅうしゆ}手^{にゅうしゆ}できる。



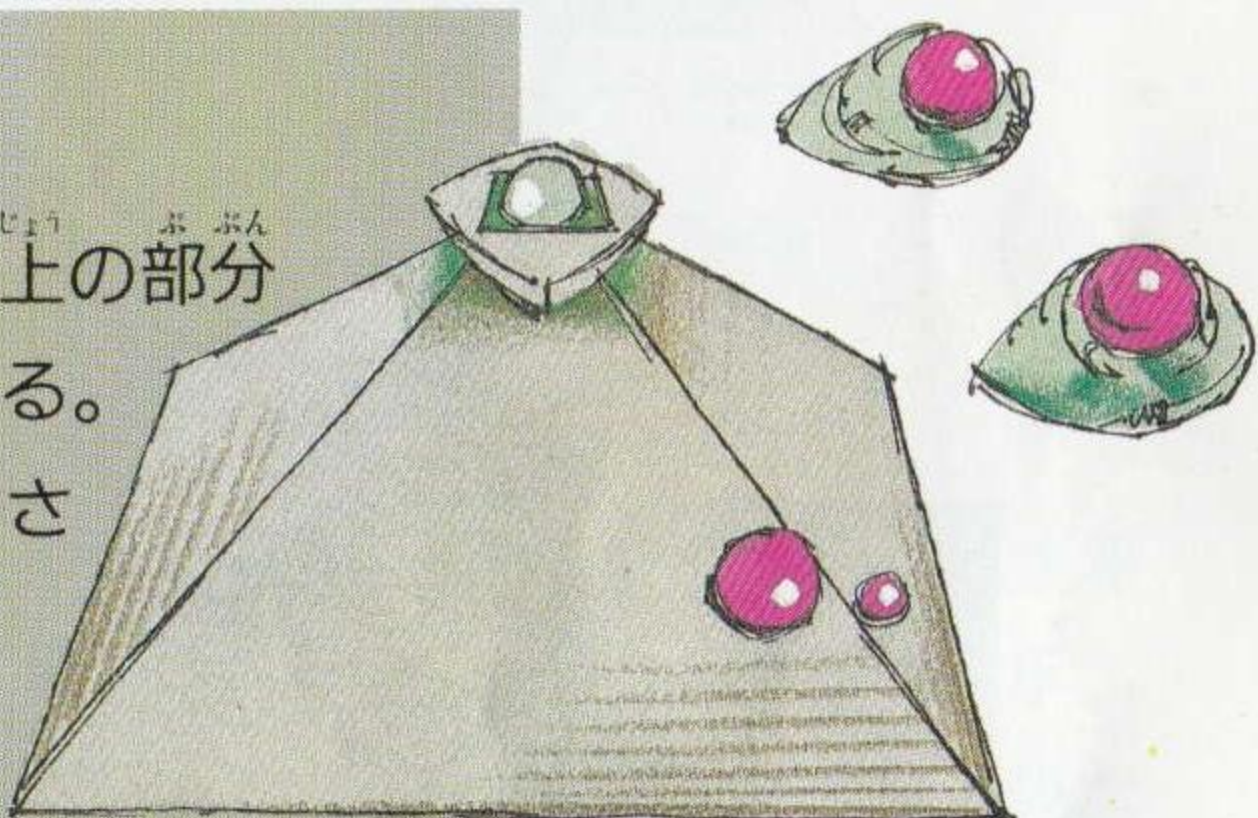


ディジュオ スリーセブン
DIJUO 777

下側に向けて三本のビーム砲を
持っている。しかし、中心のビ
ーム砲に攻撃を集中し、ある数
字に揃えたと…？!

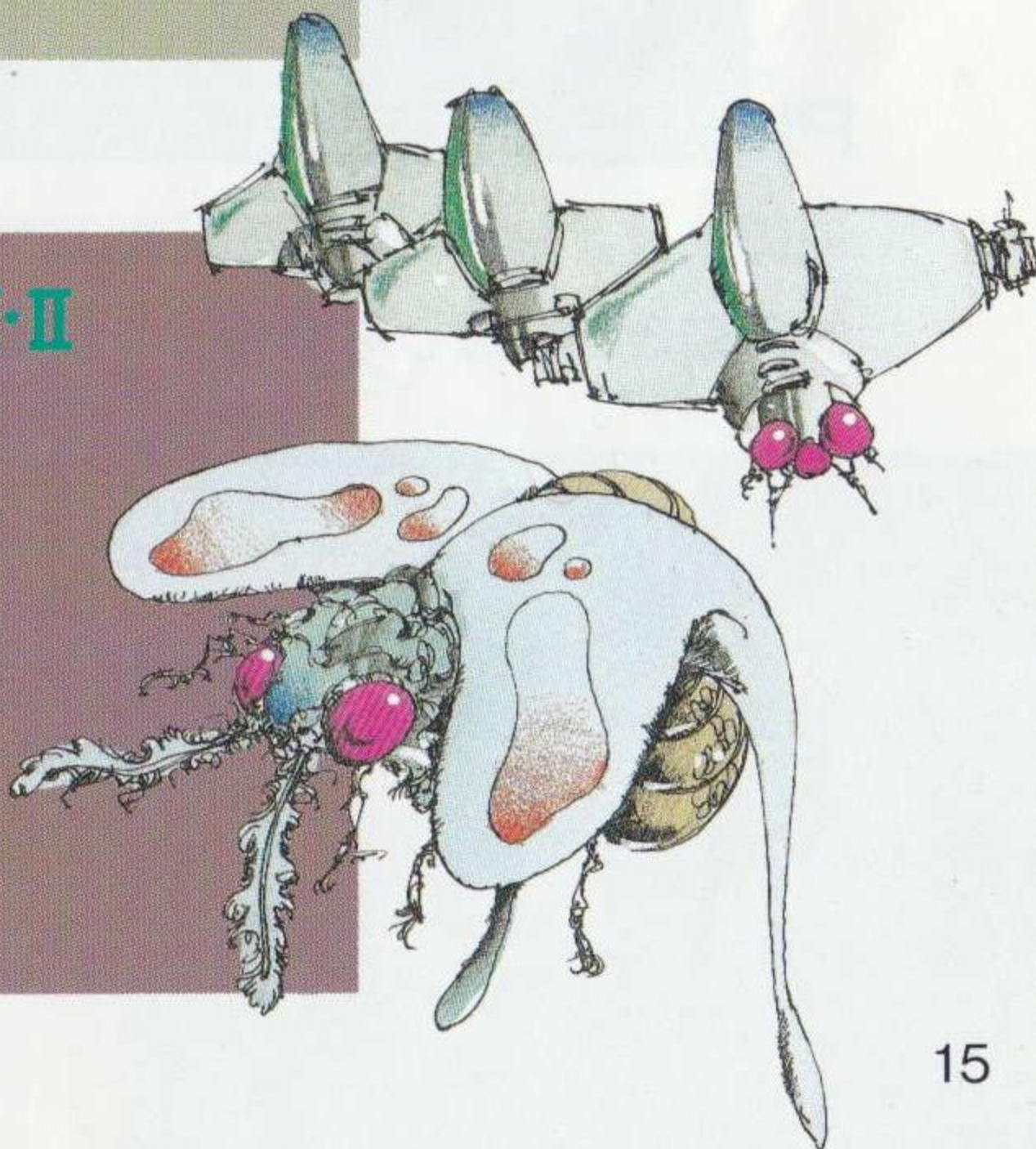
ピラミッド
PIRAMID

巨大なピラミッドの頂上の部分
から攻撃を仕掛けてくる。
その瞬間に反撃を集中さ
せることがポイント。
周囲の“SUNAME
MEZU”にも要注意。

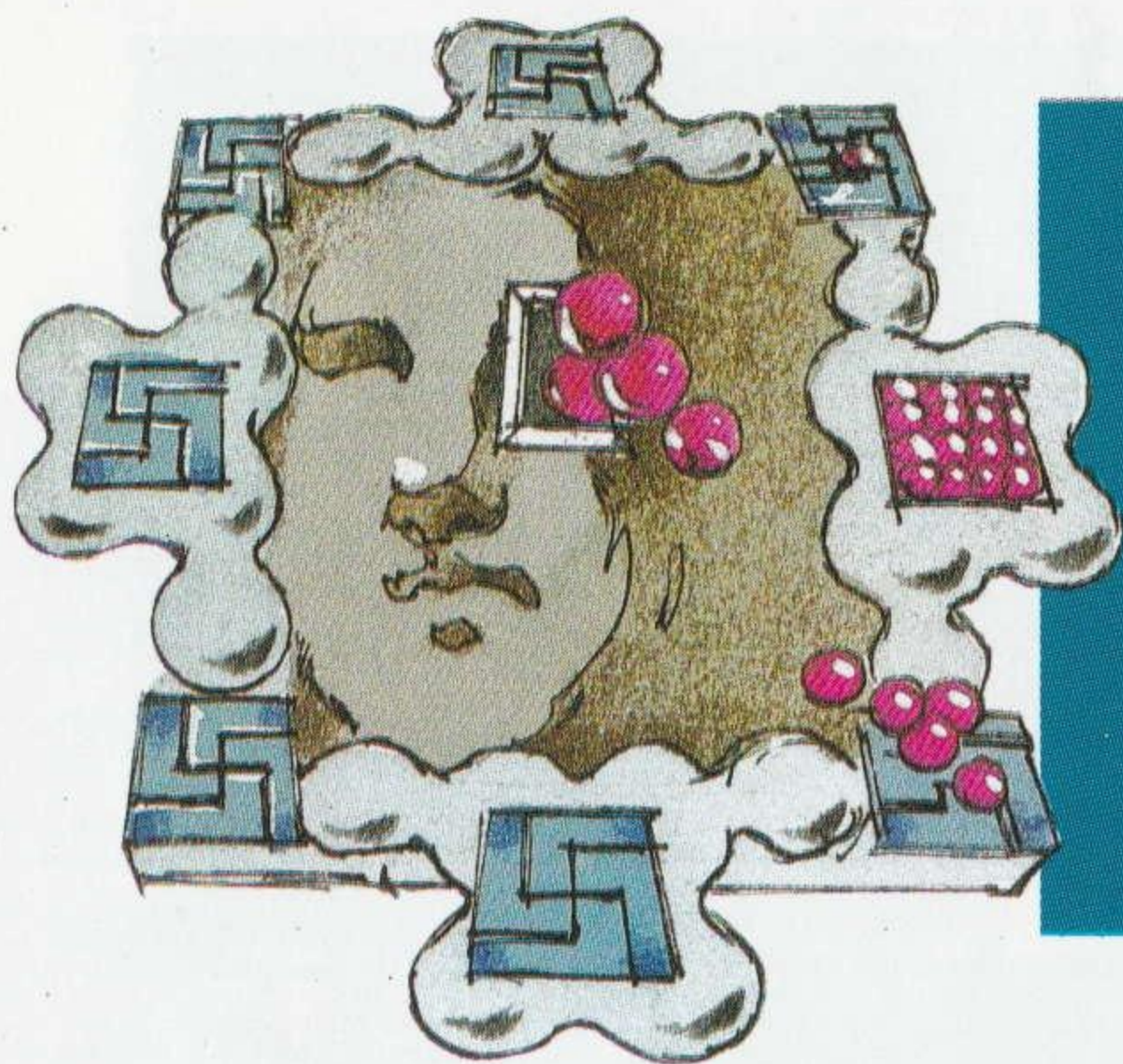


BOSSGOSTE I・II

巨大な蛾と、それが連鎖
した形状を持っているも
のとの2種類。最初の敵
を素早く倒すことで、敵
の攻撃を分断することが
ポイント。

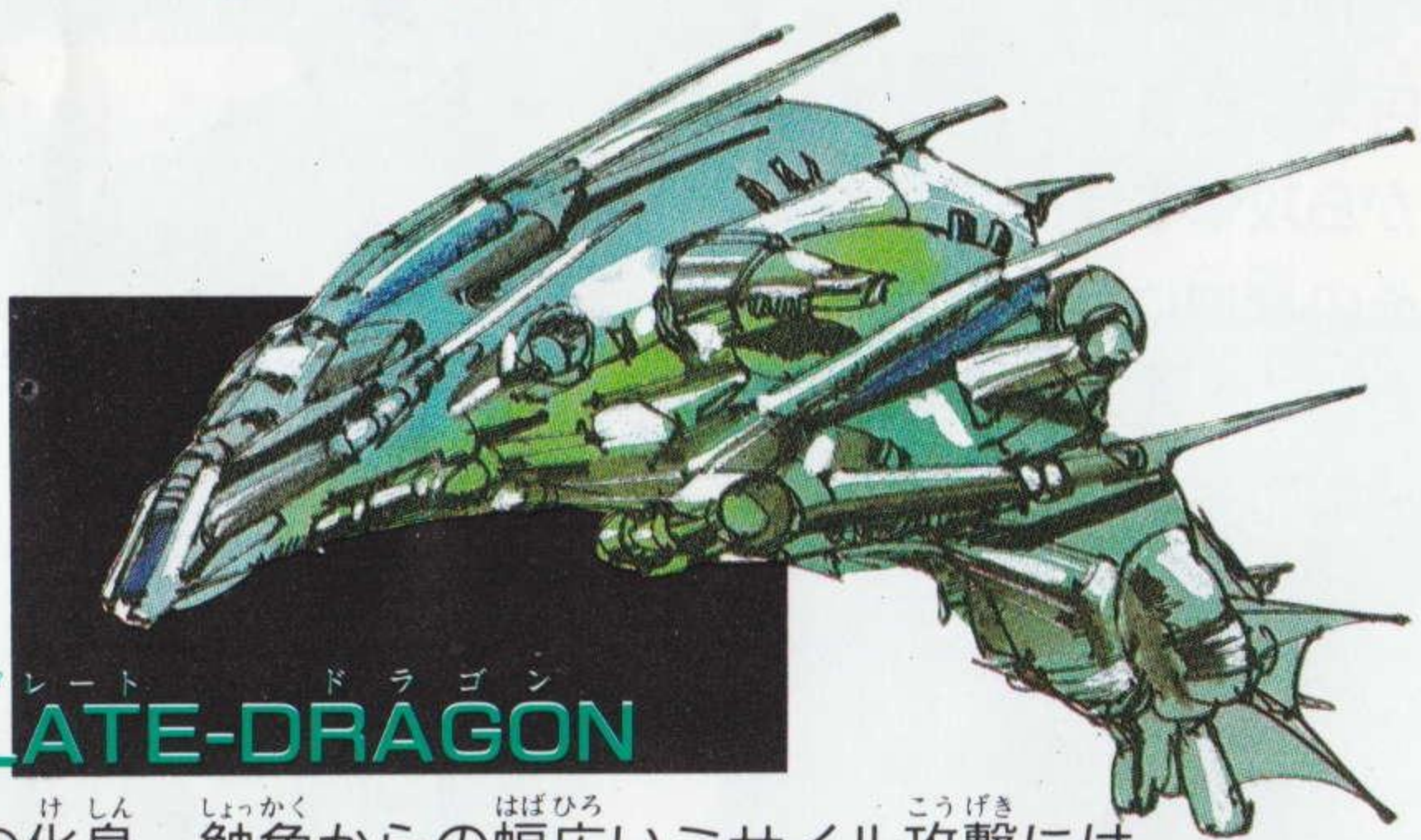


■敵キャラクター



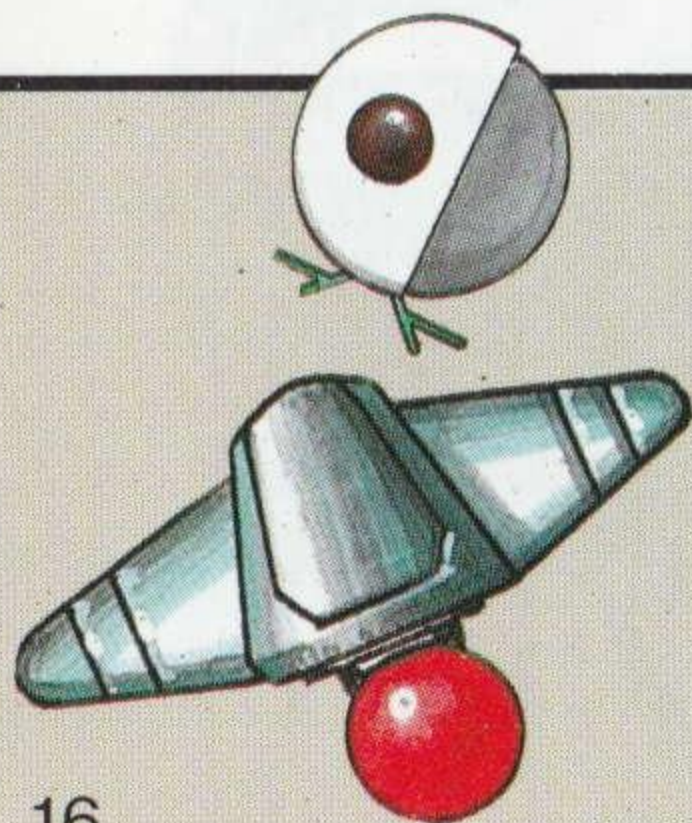
COA ZEA

周囲にある8種類の
窓が開いた瞬間に地
上攻撃。敵弾の雨を
素早くくぐり抜け、
タイミングよく攻撃
することがポイント。



プレートドラゴン PLATE-DRAGON

龍の化身。触角からの幅広いミサイル攻撃には、
頭の動きに注意しながら、タイミングよく反撃すること。

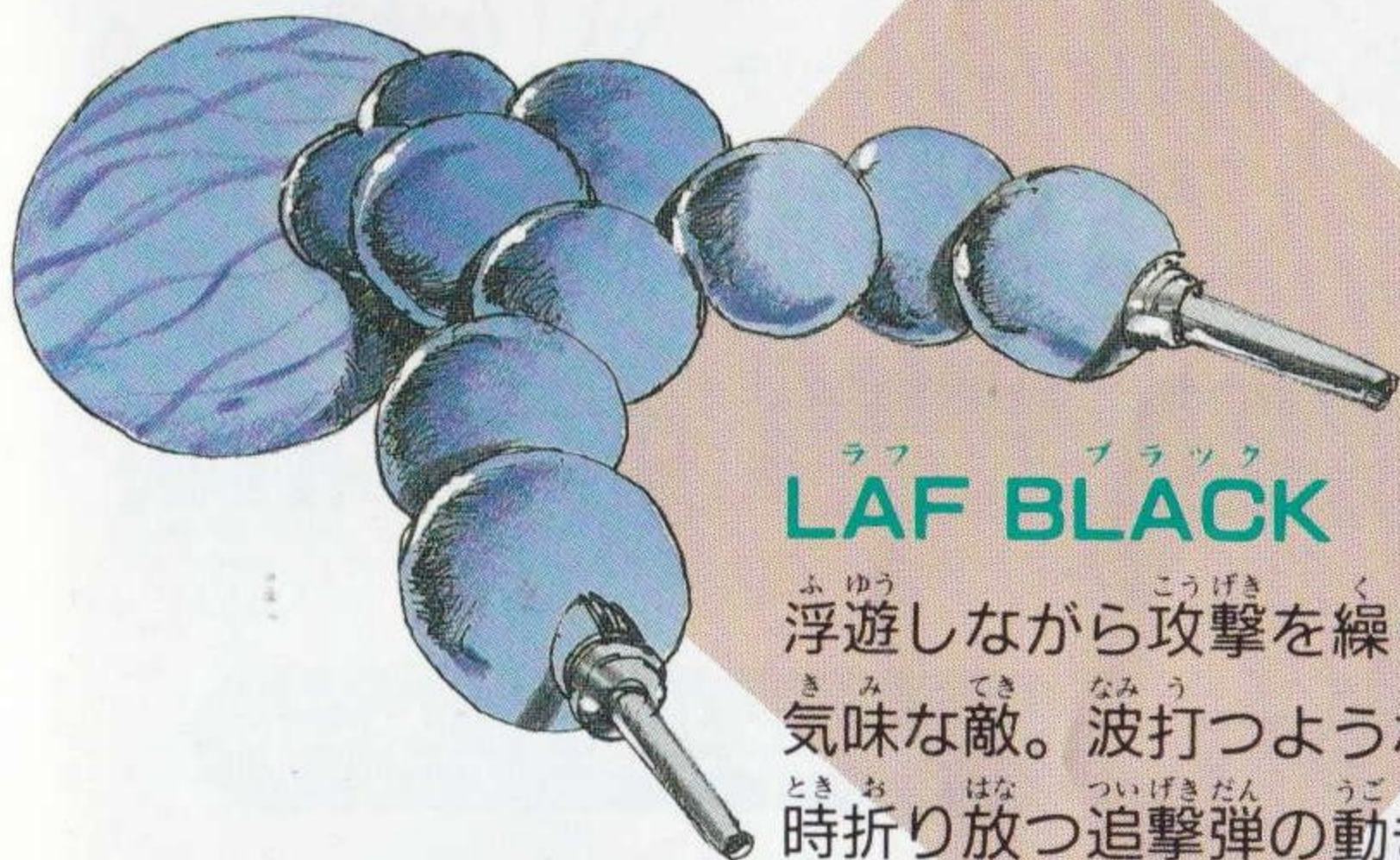
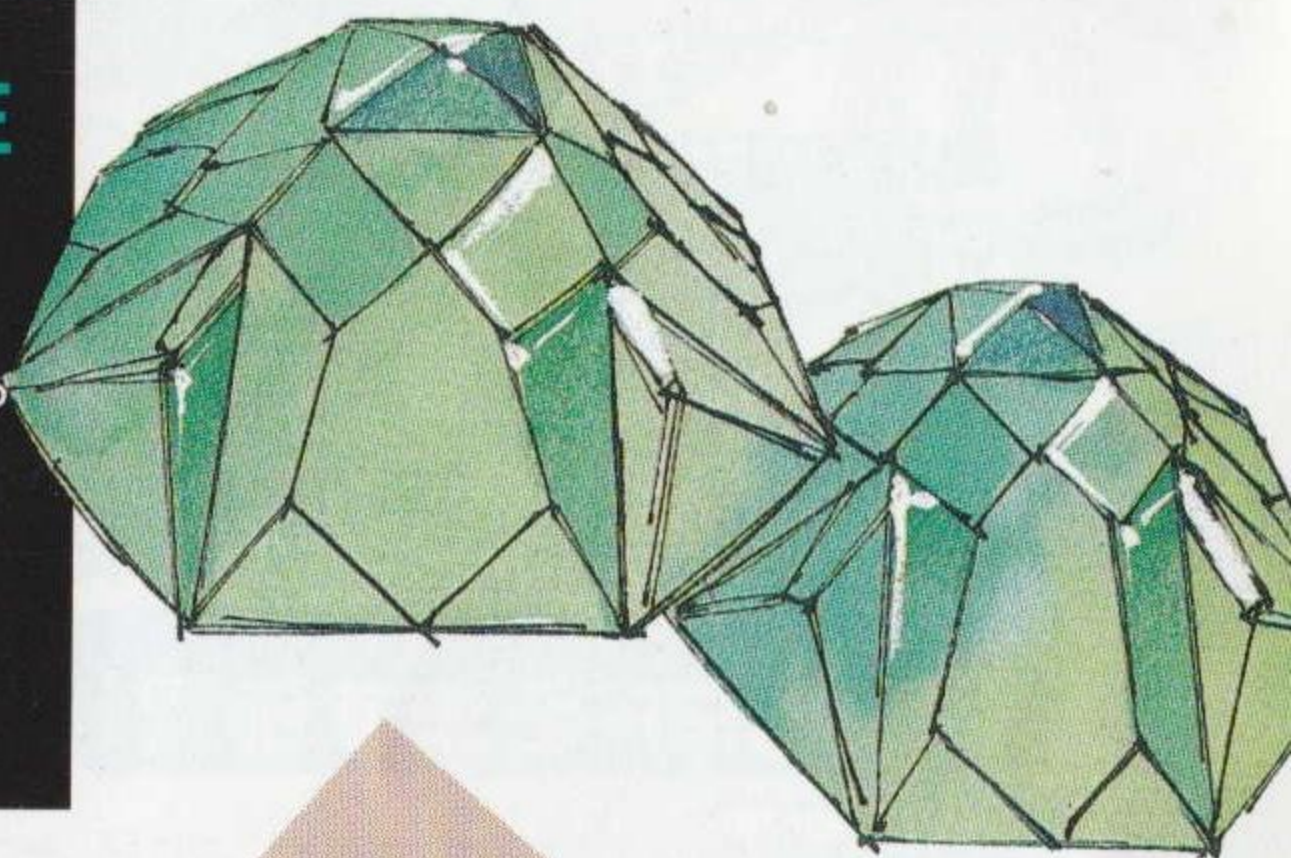


ポルフ PORFE

フクロウのように飛んで来る。倒すこと
で"EVOL"を放してゆくが、"EVOL"
を手に入れることに気を取られ、敵の攻撃
への注意がおろそかにならないように…。

ステン ガリム
STEN GAREME

すばやくしゅつぼつしながら、^{はげ}激しい^{こうげき}攻撃を仕掛けてくる。^{しか}しかし、敵の出現する場所、^{てき}攻撃のタイミングを^{はか}計れば…。



ラフ ブラック
LAF BLACK

ふゆうしながら^{こうげき}攻撃を繰り返す^{かえ}無^ぶ気味な敵。波打つような^{しよくしゆ}触手、^{とき}時折り放つ^{はな}追撃弾の動きを見ながら^{はんげき}反撃のチャンス^まを待て！



ネオ ギヤシャルル
NEO-GYASHALLU

うご動き、^{こうげきりよく}攻撃力ともにスルドイものを持つ^{なんてき}難敵。おまけにその^{すがた}姿は…。^{まわり}周囲に飛んでくる敵にも^{ちゆうい}注意が必要！

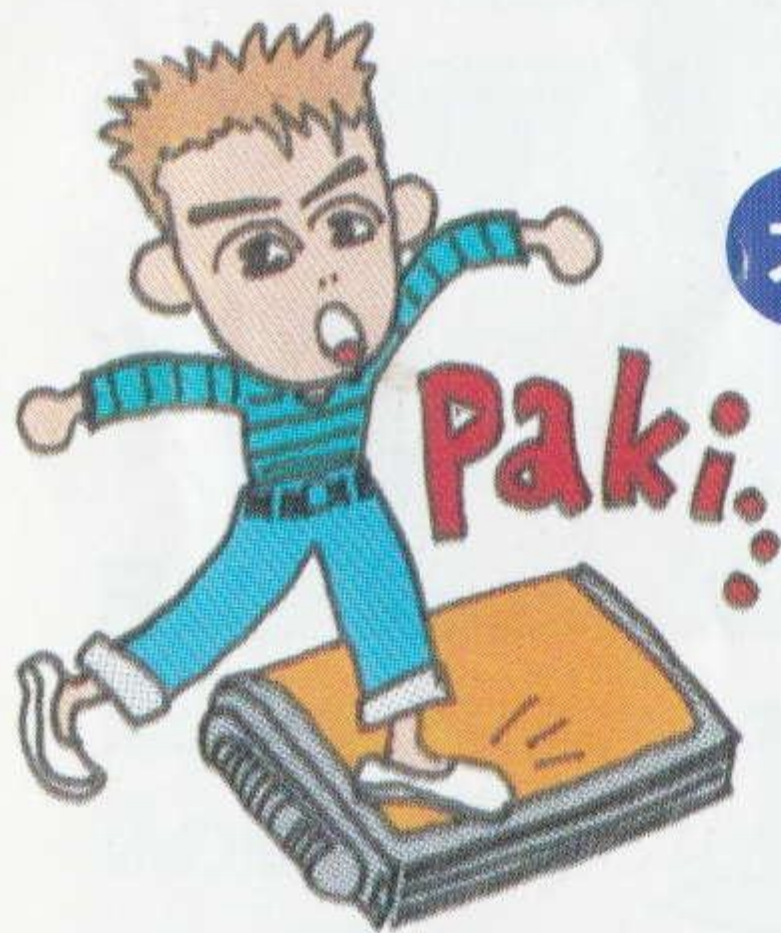
使用上のご注意

カートリッジは精密機器ですので、とくに次のことに注意してください。



電源OFFをまず確認!

カートリッジを抜き差しするときは必ず、本体のパワースイッチをOFFにしておいてください。パワースイッチをONにしたまま無理に、カートリッジを抜き差しすると、故障の原因になります。



カートリッジはデリケート

カートリッジに強いショックを与えないでください。ぶつけたり、踏んだりするのは禁物です。また、分解は絶対にしないでください。

端子部には触れないで

カートリッジの端子部に触れたり、水で濡らしたりすると、故障の原因になりますので注意してください。



保管場所に注意して

カートリッジを保管するときは、極端に暑いところや寒いところを避けてください。直射日光の当たるところやストーブの近く、湿気の多いところなども禁物です。



薬品を使って拭かないで

カートリッジの汚れを拭くときに、シンナーやベンジンなどの薬品を使わないでください。

ゲームで遊ぶときは

長い時間ゲームをしていると、目が疲れます。ゲームで遊ぶときは健康のため、1時間ごとに10～20分の休憩をとってください。また、テレビ画面からなるべく離れてゲームをしてください。



MEGA DRIVE NEW LINE UP!

時の継承者™

マルチシナリオ・

マルチエンディングの採用により

いくえ ぶん き ものがたり
幾重にも分岐する物語。



て あせ にぎ
手に汗握るダンジョン、
あた
新しいバトルシステム、
「ファンタースター」
シリーズ第3弾!

ひょうじゆん こうり か かく えん
標準小売価格 8,700円

きざい かかく しひぜい ふく
記載の価格には消費税は含まれておりません。

VARUIN
4081

**セガジョイジョイ
テレフォン**



セガからのホット
ライン。新作ゲームソフト
や楽しい情報を、どんどん
お知らせしています。

- | | |
|--------------------|--------------|
| さっぽろ
札幌 | 011-832-2733 |
| とうきょう
東京 | 03-236-2999 |
| おおさか
大阪 | 06-333-8181 |
| ふくおか
福岡 | 092-521-8181 |

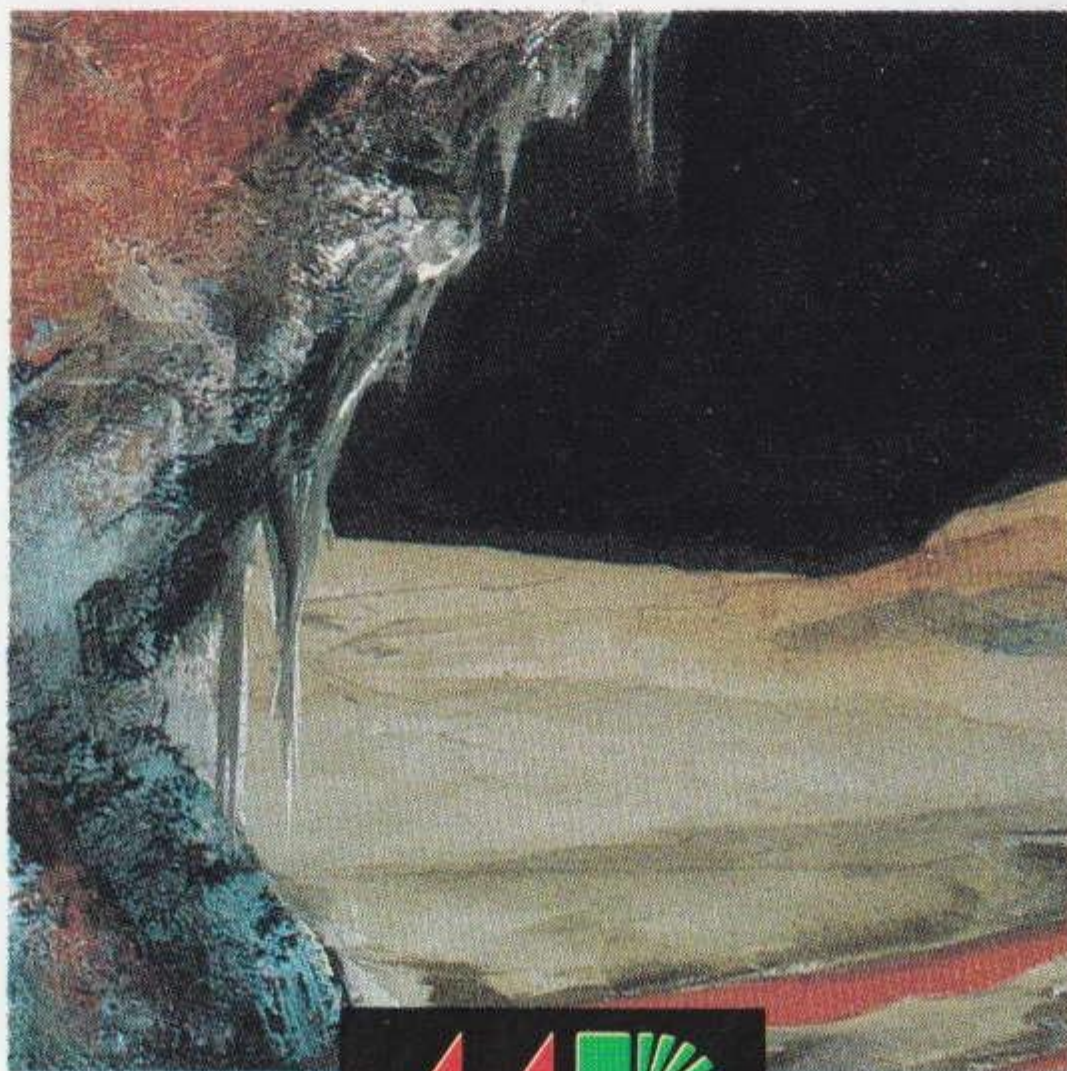
☆電話番号をよく確かめて、正しくかけてください。

**DARWIN
4081**

メガドライブカートリッジ

このゲームに対するご意見やご感想を、
下記までお寄せください。

株式会社 セガ・エンタープライゼス
〒144 東京都大田区羽田1-2-12
お客様サービスセンター
☎03(742)7068(直通)



G-4033

672-0203

株式会社 **セガ**・エンタープライゼス