



Dreamcast™



SEGA®



ドリームキャスト専用ソフトのご使用前に

保護者の方へ 小さなお子さまがご使用になる場合は、必ず保護者の方が一緒に読んで説明してあげてください。

注意

- このソフトを使用するときは、部屋を明るくし、目に負担が掛からないようテレビ画面から十分に離れてください。また、健康のため、1時間ごとに10～20分の休憩を取り、疲れているときや睡眠不足での使用はおやめください。長時間の使用またはテレビ画面に近づいて使用すると、視力低下の原因となります。
- ごくまれに、強い光の刺激や点滅、テレビ画面などを見ていて、一時的に筋肉のけいれん・意識の喪失等の症状を起こす人がいます。こうした経験のある方は、このソフトを使用する前に必ず医師と相談してください。また、使用中にこのような症状が起きたときは、すぐに使用をやめ、医師の診察を受けてください。
- ディスクは回転が完全に止まってから取り出してください。回転中のディスクに触ると、ケガやディスクの損傷の原因となります。
- このディスクは、ドリームキャスト専用です。オーディオ用のCDプレイヤーで使用すると、大音量によって耳に障害を被る恐れがありますので、絶対に使用しないでください。

使用上のご注意

- ディスクの両面ともキズ、汚れや指紋等をつけないよう、扱いには注意してください。また、ディスクを曲げたりセンター孔を大きくしないでください。
- ひび割れ、変形、破損したものを接着剤等で補修したディスクは誤作動や故障の原因になりますので、絶対に使用しないでください。
- ディスクの両面とも文字を書いたり、シール等を貼らないでください。
- 使用後は元のケースに入れ、高温・高湿になる場所を避けて保管してください。
- 汚れを拭くときは、レンズクリーニング等に使うやわらかい布で、中心部から外周部に向かって放射状に軽く拭き取ってください。なお、シンナーやベンジン等は使わないでください。
- このディスクを一般のCDプレイヤー等で使用すると、機器の故障やスピーカー等を破損する原因になりますので、絶対に使用しないでください。
- ドリームキャスト本体およびご使用になる周辺機器の取扱説明書等も必ずあわせてご覧ください。

※このソフトは「タイトル名」「どのくらいそのソフトで遊んだか」「どんなふうにしてそのソフトを遊んだか」等の<プレイ履歴(プレイ情報)>を「本体メモリ」に記録します。この情報は、さまざまなソフトでお客様のそれまでの遊び方・進み方によってゲームの展開を変化させるために使われる予定のものです。

※弊社の商品は、常に調査・研究・改良の努力を行っておりますので、お買い求めのソフトと印刷物の内容が一部異なる場合があります。あらかじめご了承ください。

CONTENTS



このたびは
ドリームキャスト専用ソフト
「デ・ラ・ジェット セット ラジオ」
をお買い上げいただき、
誠にありがとうございました。
ゲームを始める前に
この取扱説明書を必ずお読みください。

PROLOGUE 4

CONTROLS 8

STARTING UP 9

STREET 11

GRAFFITI 19

SYSTEM 26

INTERNET 27

CREDITS 32

ARTIST PROFILE 34

このゲームはバックアップ対応です。バックアップにはメモリーカード（別売）が必要です。バックアップに必要な使用容量などについては下記をご覧ください。セーブ中に本体の電源を切ったりメモリーカード、コントローラの抜き差しを行わないでください。

システムファイル [JETSETDX_SYS]	4
オリジナルグラフィティファイル [JETRADIO_SMA]	18以下
オリジナルグラフィティファイル [JETRADIO_LAR]	34以下
オリジナルグラフィティファイル [JETRADIO_XLA]	66以下

前作“ジェットセットラジオ”の「システムファイル」は、このゲームでは使用できません。ご注意ください。

グラフィティファイル（スモール） [JETRADIO_S〇〇]	18以下
グラフィティファイル（ラージ） [JETRADIO_L〇〇]	34以下
グラフィティファイル（X・ラージ） [JETRADIO_X〇〇]	66以下

PROLOGUE

ご注意

本ソフトウェアで行われるグラフィティ行為は、架空の世界における出来事であり、実際に同様の行為を行った場合は刑法第260条・261条(建造物等損壊罪・器物損壊罪)により罰せられる場合があります。

ここは東京に似た似た、とあるアジアの街、“トーキョート”……。

What's up? What's up?

ビルを越え、車道を横切り、届いていぶか? この電波。聞こえていぶか? 俺の声。
トーキョー上空を気まぐらにアツいてフライト中! DJ “プロコエッターK” の参上だぜ。
今ここトーキョーのストリートでもっとも熱いのは、
新開発ネオリウム単セル電池使用のオーバードライブ磁気モーター式スカートシューズを履いた
ワルガキどもと、このシブコクミュージック海賊ラジオ放送 “JET SET RADIO”!
よい子は聴かぬよ、宿題でもやっつけ!

トーキョーストリートは3つのグループがにぎみ合っている。
西は夜のパンテオンショウ、ハイテクアニア^{マンマシーン}機械人間チーム “ノイズマシン”。
東は夕日の街コガネショウ、怪物アスク変態チーム “ポイズンシヤム”。
そして南は昼のシブカショウ、悪乗りクレイジーチーム “GG” だ。
それぞれスプレー片手に自分たちのシンボルをグラフィティ*して、シブを主張し合っている。
トーキョートと “六角グループ” の共同プロジェクト「21世紀プロジェクト」が始まってから、
“鬼島警部” とケーケツの取り締まりも厳しくなってきた。
一方、海に向こう、キューブとコンボのチームがあるグラフィティシティでも、
謎のあやしいケツラが暴れ出して、てんやわんやの大騒動。

いったいストリートになにが起きてんだ?

おっと、シブカショウに見えないグラフィティが現れたぜ。

なにかが始まる、怪しい匂いがプクプクする。

まっかけあれば、すぐ騒ぎだす、

せぬはお目くらまをプロコエッターK、勧めはしないが止めをしない。

ひと波にみせ。気弱なケツラは戸締りしとけ!!



プロコエッターK

JET SET RADIO

*グラフィティ：グラフィティアート。主にスプレーによる壁画など。

???????



乱入



GG



対立

対立

アズゴジク



取り締まり

ポイズニヤル



鬼島警部
& ケーサツ



取り締まり

取り締まり



プロファンク

身長185cm、黒人。トーキョーのストリートを中心に、クールでノンジャンル、ノンストップでゲリラ的に電波を乗っ取って音楽をかけまくる、海賊ラジオ放送“ジェット セット ラジオ”のカリスマ的DJ。トーキョー在住13年、スーパーアフロドレッドヘヤーがシンボル。国籍不明の毒舌ラップ、クレイジーDJプレイが若者に支持されている。トーキョーについて知らないことはなく、裏情報までもすべて握っている。彼の存在については謎が多い。

GG

シブヤチョウのプレイヤーチーム。「ポリシーがない」というポリシーを持った連中が勝手に集まり、センター街裏路地のガレージをアジトにしている。トーキョーでもっともにぎわっている場所のためか、他のチームによく狙われている。ガレージは趣味で集められたものや拾ったものでこった返している。散歩を怠っているので機嫌が悪いペットの犬がいる。



ガム

ビート

ゴロ

ポイズコギャム

コガネチョウのホラーマスクチーム。半魚人マスクがトレードマークの彼らは、トーキョー中を「恐怖」で埋め尽くそうともくろんでいる。卑怯な行動の割に、頭が悪く、美女をさらうつもりがマネキンだったなど間抜けな行動が多い。ネコやカラスと会話ができるらしい。



ハイズゴク

ベンテンチョウのハイテクチーム。特殊なメガネで暗闇を行動する。カラダに仕掛けたテープレコーダーで、街のノイズを収集している。電気機械の知識で街中の電気施設を利用し、人々をパニックに陥れようとしている。今日も彼らの変調された声が、不気味にベンテンチョウの夜に響き渡る。



身長152cm。チビ。無精ヒゲに汚い髪型、シワシワのスーツなど、その風貌はテレビの見過ぎか？ 切れると見境なく自慢の暴徒鎮圧銃（ゴム弾）をぶっ放す、危険なヤツで、署内でもおそれられている。

口癖は「俺がオキテだ。おまえに裁判は必要ない。地獄へ落ちろ。」

酒とタバコがあれば一週間生きていられるらしい。

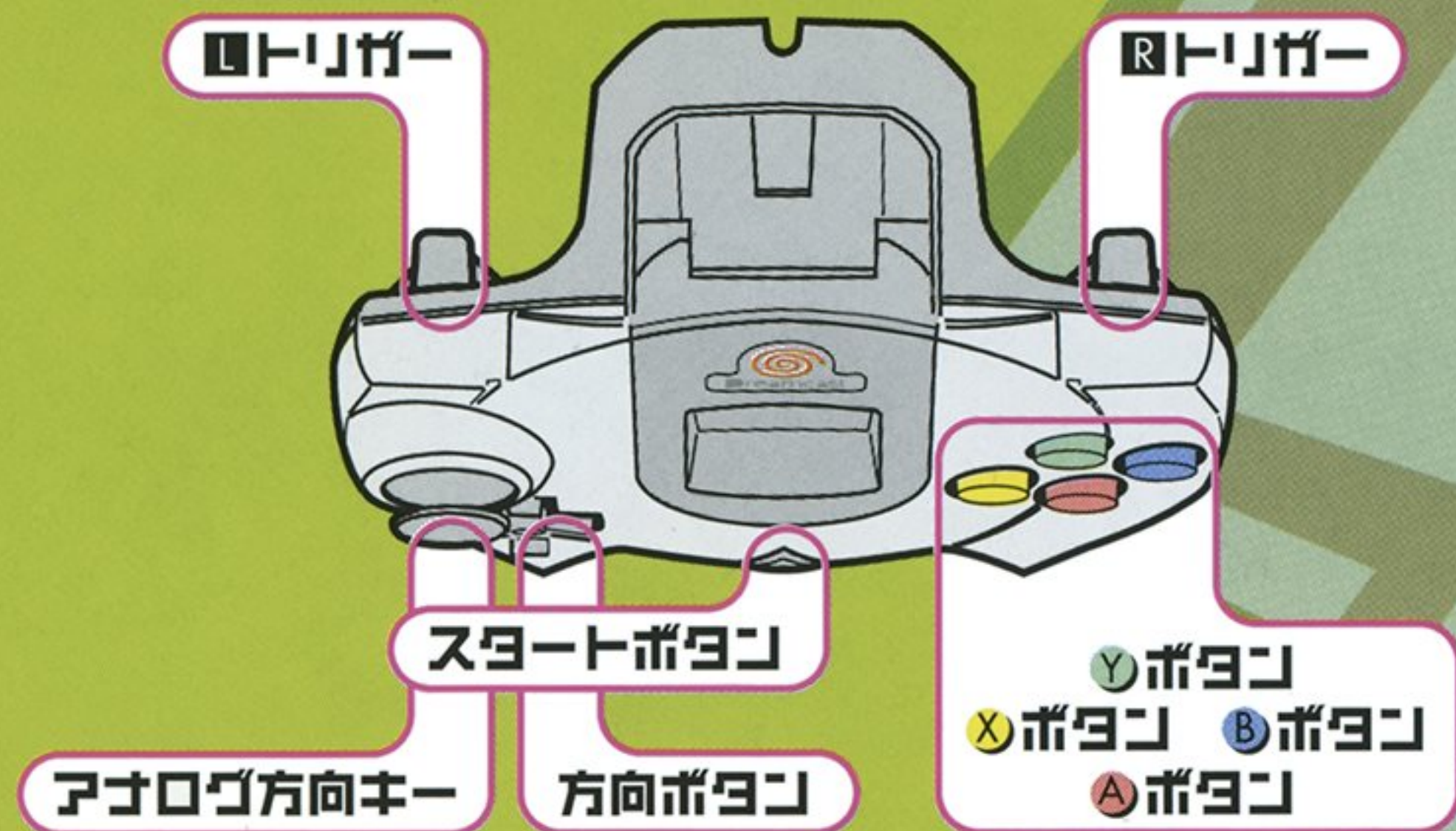
若者嫌いの裏には彼の過去にトラウマがあるとか……。



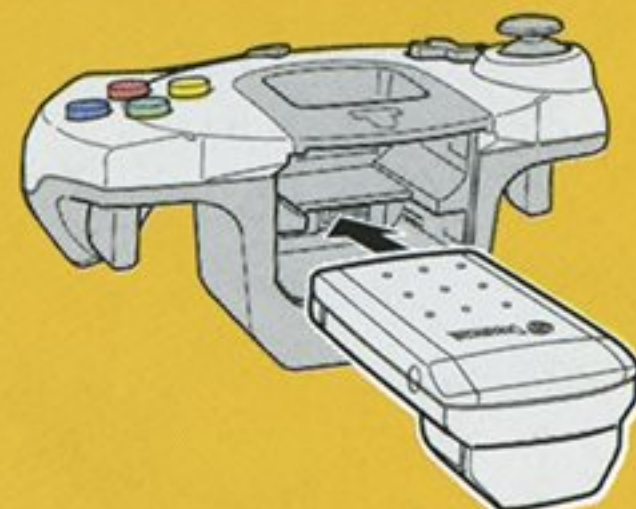
鬼島警部

CONTROLS

このゲームは1人用。コントロールポートAにドリームキャスト・コントローラをセットしろ。
ゲーム中にA・B・X・Yボタンを同時に押しながらスタートボタンを押すとタイトル画面に戻るぜ。



“ふるふるぱっく” について



“ふるふるぱっく (別売)” を使用してゲームをプレイするときは、必ず拡張ソケット2にセットだ。まちがえるとロクなことにならないぜ。

	メニュー操作	ゲーム操作
アナログ方向キー	カーソル移動	プレイヤーの移動/グラフィティコマンド入力
方向ボタン	カーソル移動	—
スタートボタン	ガレージ画面に戻る	ポーズ/ポーズの解除
Aボタン	決定	ジャンプ
Bボタン	キャンセル	—
Lトリガー	—	視点変更/グラフィティアクション
Rトリガー	Rトリガー+アナログ方向キー(方向ボタン)で 選択スピードアップ (ガレージ/キャラクター選択画面のみ)	スピードアップ (入力直後の一定時間はダッシュ)

※X/Yボタンは使用しません

※視点変更/ダッシュについてはP.15をご覧ください

※本体の電源を入れるときにアナログ方向キー/L/Rトリガーを動かすと、
ポジショニングの調整が正しく行われず、誤動作の原因になります。

STARTING UP

タイトル画面でスタートボタンを押すと下の画面が表示される。▲▼で選択、○ボタンで決定だ。

NEW GAME

初めからプレイするときはここだ。オープニングムービー後、ゲームスタートだ。「ガム」「コーン」のマネをクリアできれば、ガレージ画面(→P.10)が表示されるぞ。

LOAD

保存してあるセーブファイルをロードするぞ。◀▶でメモリーカードを選択したら、○ボタンで決定しろ。決定後、ガレージ画面(→P.10)が表示されるぞ。

PRACTICE

「操作に自信がない…」そんなヤツはこいつを選べ。ここじゃ、このゲームに必要なテクニックの練習ができる。ウデラジオから流れる指示に従って操作するんだ。操作が分からなくなったらスタートボタンでポーズ。操作説明が表示されるぞ。それからここで「Back to MAIN MENU」を選べば、タイトル画面に戻れるぞ。



<NEW GAME>



「NEW GAME」を選択すると、ゲームスタートだ。まず“ガム”“コーン”の走りをマネしてみろ。クリアできればやつらをキャラクターとして使用可能になるぞ。マネに失敗したり、スタミナゲージか制限時間が0になるとゲームオーバーだから注意しろよ。

ガレージ画面が表示されたら、◀▶でモードを選択、Aボタンで決定しろ。

1 STREET

P.11

街中を駆け回り、クールなトリックと、グラフィティを描きまくるのがこのモードだ。シブヤチョウ・コガネチョウ・ベンテンチョウの3ステージがおまへの遊び場だぜ。



4 RADIO

ゲーム中のBGMが聴ける。聴きたい曲を◀▶で選べば即再生。どいつも最強、とりあえず聴いとけ！

Bボタンでガレージ画面に戻るぜ。

5 INTERNET

P.27

インターネットの「ジェットセットラジオ公式ホームページ」にアクセスしてオリジナルグラフィティのアップロード／ダウンロードやランキングに挑戦などができるぜ。

2 GRAFFITI

P.19

ゲームで描くグラフィティの選択やオリジナルのグラフィティが作れるぜ。

3 SYSTEM

P.26

セーブやランキングの確認、ゲーム中の設定変更ができるぜ。

STREET

“STREET”モードの説明を始めるぜ！ルールはタンジュン、操作もカンタンだぜ。



【ルール】

制限時間内にエリア内にあるグラフィティポイントにグラフィティを描け。クルマやケーカンの攻撃、高いところから転落などでダメージを受け、スタミナゲージが0になるか、制限時間が0になるとゲームオーバーだぜ。

① スタミナゲージ

ダメージを受けると減る。0でゲームオーバー。

② スコア

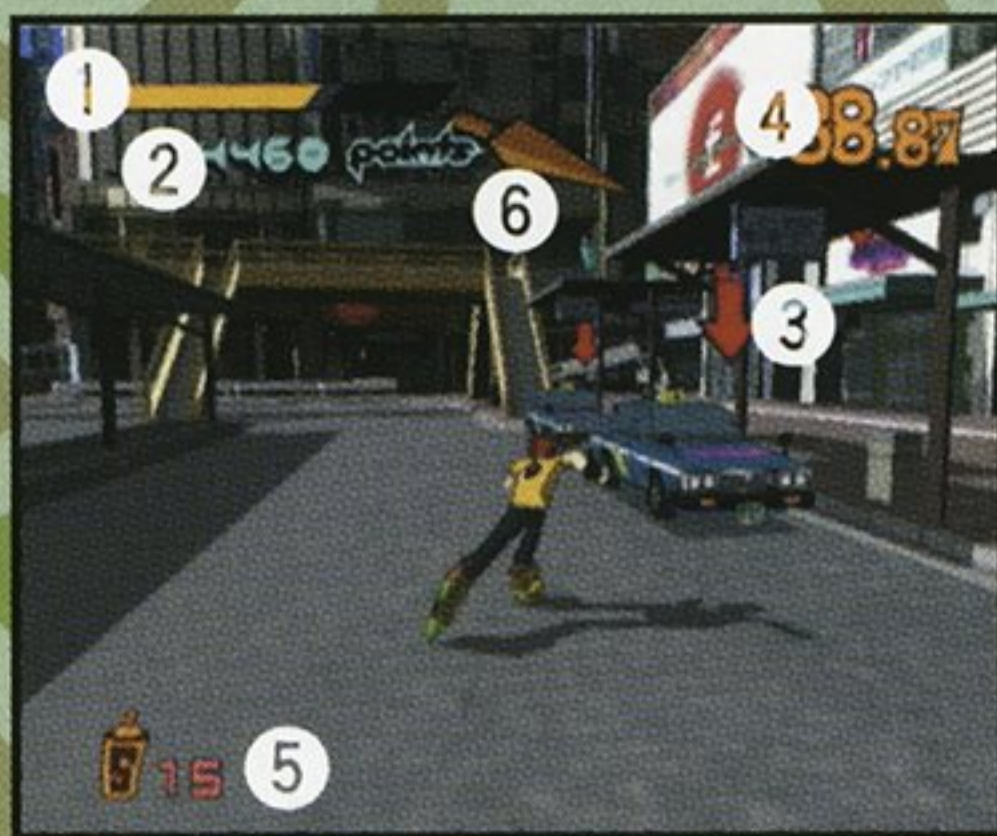
グラフィティやトリックを決めるとポイントプラス。

③ グラフィティポイント

矢印マークのそばで■トリガーを押すとグラフィティが描ける。描かなくてもクリアできるものもある。

【矢印の色と意味】

- ↓：描かないとクリアできない
- ↓：描かなくてもクリアできる



④ 制限時間

0になるとゲームオーバー。

⑤ スプレー缶の数

持っている数だけグラフィティが描ける。

⑥ 矢印

敵に追われたり、エリア外付近で表示される。

【矢印の意味】

- ↓RUN：敵に追われている時に表示。矢印方向に逃げれば敵を振りきれれる。
- ↓EXIT：矢印方向に進むとエリア外に出て、リタイアとなりガレージ画面に戻る。

ストーリーの流れ

1



どこを攻める?



ステージ/キャラクターを選べ!

まずはステージを選べ。初めは1つしか選べないが、クリアしていくにつれ選べる範囲が多くなるぞ。↑↓←→で選択、Aボタンで決定だ。次はキャラクターだ。初めは3人しか選べないが、街で有名になってライバルの挑戦に勝つと仲間になってくれるかもしれないぜ。←→で選択、Aボタンで決定だ。

POWERゲージが多いほどスタミナ大
TECHNIQUE....ゲージが多いほど小回りが利く
GRAFFITIゲージが多いほどグラフィティコマンドの難易度が高く、持てるスプレー缶の量が少ないが、得られるポイントが多いようだ

2



スプレー缶を集めろ!

グラフィティするには「スプレー缶」が必要。街中でスプレーを見つけたら必ずゲットだ。入手したスプレー缶の数は画面左下に表示されるぞ。キャラクター選択時の「GRAFFITI」ゲージによってスプレー缶の持てる数が違うぞ。スプレーには「キズスプレー」ってのもある。取るとスタミナが回復するぞ。

スプレー缶がなければ
グラフィティできないぜ!

キズスプレーで
スタミナ回復!



黄色スプレー缶。グラフィティ1回入力につき1本消費



青スプレー缶は1本で黄色スプレー缶5本分ゲット!



大小2種類あるキズスプレー。スタミナの回復する量が違うぞ!

3



こいつが出たら■トリガーだ！

グラフィティポイントを探せ！

街中にある矢印マーク、こいつがグラフィティポイントだ。矢印の色にも意味があるんだぜ(→P.11)。吹き出しが表示されたら■トリガーを押すんだ。スプレー缶を持っていればグラフィティできるぜ。サイズの小さい(スモール)グラフィティはスプレー缶1本でグラフィティ完了。サイズが大きい(ラージ、X・ラージ)グラフィティの場合、グラフィティコマンドが表示されるぜ。



スプレー缶がないとグラフィティが描けねえぞ。
サイズの大きいグラフィティはそれだけ多くのスプレーが必要だぜ。
注意しろよ。

4



こいつがグラフィティコマンド。
焦らず正確に入力だ！

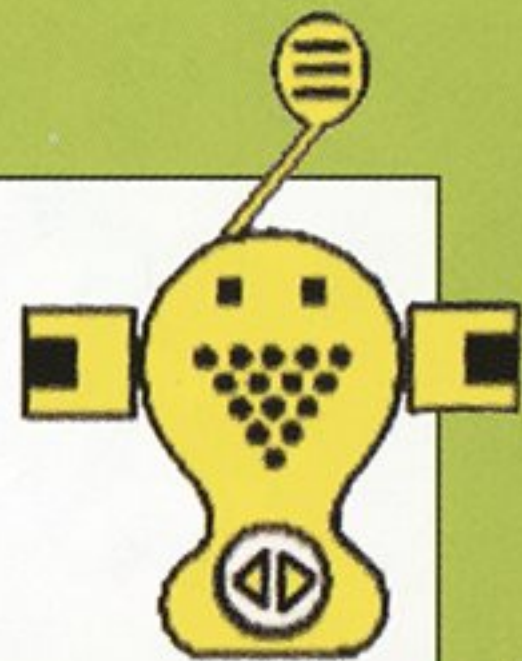
グラフィティを描け！

サイズの大きいグラフィティは、グラフィティコマンドが表示される。そいつが表示されたら、コマンド通りにアナログ方向キーをグリグリ動かさせ。ミスせずに連続で入力できると、ポイントがドンドンアップするぜ。正確にコマンド入力できたおりこうさんには+50のボーナス、あげちゃうぜ。

アイテム

グラフィティソウル

スプレー缶同様、街中に落ちている「グラフィティソウル」をゲットすると、描けるグラフィティが追加されるんだ。追加されたグラフィティは「リストからグラフィティを選ぶ(→P.20)」で使えるようになるぜ。ただし、ゲーム中にゲットしてもそのステージをクリアしないとリストに追加されないからな。ゲットしたからって油断するなよ。



5



ポイントとトリック名

トリックを決めろ！

ただ街中を駆けるだけじゃつまらない。ガードレールや壁面、空中でド派手にトリックを決めようぜ。トリックが決まればトリック名が画面に表示されるぞ。コンボ（途切れることなくトリック）すればボーナスポイントがもらえる。障害物にぶつかるなどすると、ボーナスポイントがもらえないから注意しろよ。



レール状の地形を使ったトリック。ガードレール、電線、手すり、屋根の縁……。街中の至る所にレールはあるぜ。敵に掴まれたときにブチかませば、振りほどくことができるぜ。それにグライド中は敵の弾に当たることもないんだぜ。



ハーフパイプ状の地形や、スピードに乗っているときに出来るトリック。より遠くへジャンプできるぜ。



瞬間的に壁面を滑るトリック。このトリックを使えばより高く、より遠くへジャンプできるぜ。



トリックしないと描けないグラフィティ、行けない場所、とれないアイテムなんかがあるぜ。もちろんトリックで敵を振り切ることもできる。さらにトリックをコンボすればボーナスポイントがもらえたり……。このゲームじゃトリックは必須テクニックだぜ！

6



敵の妨害をかわせ！

無線をキャッチすると、画面右下に「ウデラジオ」が表示されるぞ。こいつが表示されたら注意。場合によってはケーサツや殺し屋が近くに来ているかもしれないぜ。

ウデラジオ

ダッシュで逃げろ！

「！」のフキダシが表示されたらヤバイ！敵がおまえを銃やミサイルでねらってるぞ。さらにフキダシがトゲトゲになると弾を撃ってくるぜ！そんなときは走りながら**R**トリガーを押してスピードアップ。入力直後の一定時間はダッシュ状態になり、このときは弾に当たらないんだぜ。ひとつ賢くなったろ。



RUN矢印

矢印の先まで
逃げ切れ！



矢印に目を配れ！

画面に表示される矢印にも目を配れよ。「RUN」と表示されたら矢印方向へ逃げろ。敵の追跡を振りきれれる場所があるぜ。地面の青い矢印の先がそれだぜ。

■トリガーを押すと視点が
変わる。こいつをうまく
使えばグラフィティポ
イント、敵の位置などが
確認しやすくなるぜ。
矢印マークの近くで押す
とグラフィティしちまう
から気を付けろよ。

【視点変更で状況把握】



壁を背にして
いる場合は■
トリガーで真
上からの視点
になるぜ。

7



クリアランクは上から
「JET、NITRO、
TURBO、ENGINE、
MOTOR、PEDAL」

ステージクリア!

ステージクリアすると、クリアランク表示後、セーブするか確認してくるぜ。セーブする場合は「オッケー」を選んでAボタンだ。セーブ画面(→P.26)が表示されるぜ。

クリア条件には以下のものがあるぜ。ステージスタートのメッセージをよく読んでよ。

- 赤い矢印マークのグラフィティポイントすべてにグラフィティを描く
- ライバルを追いかけて背中にグラフィティを描く

テクニック

バック

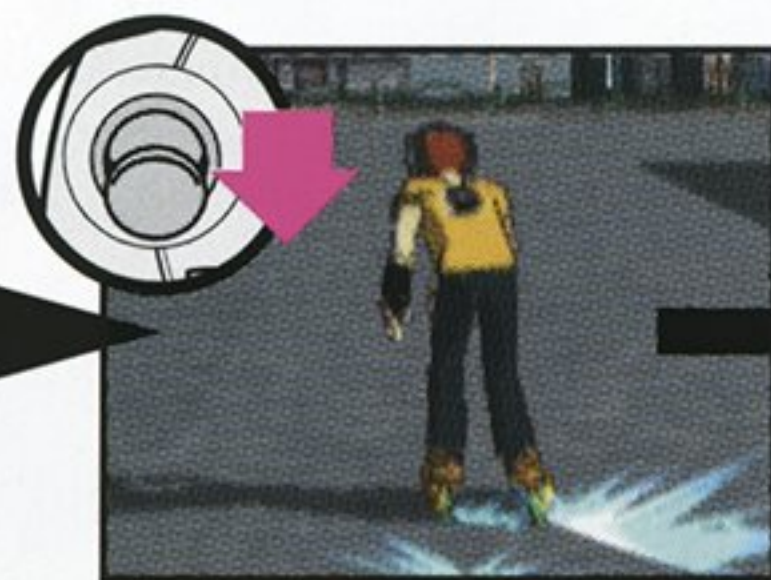
進行方向の逆にアナログ方向キーを入力すると、ブレーキがかかる。その瞬間、再度進行方向にアナログ方向キーを入力すると後ろ向きに滑り出す。これが「バック」だ。また再度進行方向に入力と同時にAボタンを押すとジャンプ後、バックするぞ。バック時のトリックは通常とは違うものが出せるぜ。(※バック中はダッシュできないぜ)



進行方向が▲の場合のやり方だ。左上のマークはアナログ方向キーの入力方向。バックはスピードが出ているときの方が出しやすいぜ。



前進中に...



逆に入力でブレーキし...



その瞬間、再度前進へ!

<SHOW DOWN>



「HERE COMES A RIVAL!!」これが表示されたら“SHOW DOWN”スタートだ。ライバルたちがおまえに挑戦して来るぜ。挑戦に勝てばキャラクターとして使用可能になる。さらに新しいグラフィティまでゲットできるんだぜ。挑戦内容はライバルが見せる走りと同様の走りをする「テクニック」と、ゴールであるグラフィティポイントめざして疾走し、先にグラフィティを描く「レース」の2つだ。挑戦を受けるか聞いてくるから◀▶で選んで△ボタンだ。挑戦を受けたくないなんて言うチキンなヤツは「NO」を選べ。ステージ選択画面に戻るぜ。ちなみに一度失敗したあとのライバルたちのプレイは△ボタンでスキップできるぜ。

ライバルたちは手強い。1度や2度負けたくらいであきらめんなよ。

<TRIAL>



“STREET” “SHOW DOWN” をクリアしていくとプレイできるようになる“TRIAL”。こいつはステージ選択画面で選べるようになるぞ。種類は以下の3つだけ。

【JET GRAFFITI】

グラフィティポイントすべてにグラフィティを描くタイムを競う

【JET TECHNIQUE】

制限時間内でスコアを競う

【JET CRUSH】

仲間とレースし、どちらが早くゴール地点にグラフィティを描くかを競う

(ポーズ画面)

ゲーム中にスタートボタンを押すとポーズ画面が表示される。ここでマップの確認やラジオの音量が変えられるぜ。↑↓←→で項目を選択しろ。

① BGM VOLUME

←→でラジオのボリュームを変更。右へ行くほど街の音が消え、左へ行くほどラジオのボリュームを下げる。

② Back to THE GAME

Ⓐボタンでゲームを再開。
Ⓔトリガー+Ⓐボタンで決定すると、ガレージ画面に戻らずにリトライできる。



③ Back to THE GARAGE

Ⓐボタンでゲームをリタイヤし、ガレージ画面に戻る。

④ マップ

ステージのマップ。自分や敵の位置、まだ描いていないグラフィティポイントも表示。

(GAME OVER / TIME OVER画面)

ゲームオーバー!? おいおい、おネンネするにはちと早すぎないか? 項目が表示されたら←→で選んで、Ⓐボタンで決定だぜ。場合によっては項目が表示されない画面もある。そのときはⒶボタンを押すとガレージ画面に戻るぜ。



RETRY

ゲームを最初からやりなおす。

Return to the GARAGE

ガレージ画面に戻る。

MAIN MENU

タイトル画面に戻る。

制限時間が0になった場合は「TIME OVER画面」になるぜ。

GRAFFITI

自分だけのオリジナルグラフィティが作れるぜ。グラフィティはゲーム中はもちろん、「ジェット セット ラジオ公式ホームページ」に登録もできるから、クールなヤツを作って自慢してやろう。◀▶で選択、Aボタンで決定だ。



リストからグラフィティを選ぶ

グラフィティリストが表示され、ゲーム中で使うグラフィティを選択。

●●●▶ P.20へ

グラフィティを作る

オリジナルグラフィティを作成。※セーブに必要な空き容量はP.25参照。

●●●▶ P.21へ

（"グラフィティ"の操作）

	文字モード時	ペイントモード時
アナログ方向キー	文字の操作	スプレー缶・消しゴム移動
方向ボタン	カーソル移動／項目選択	パレット選択／項目選択
スタートボタン	ガレージ画面に戻る	ガレージ画面に戻る
Aボタン	決定	選択中の機能を実行
Bボタン	カーソルが「戻る」に移動	カーソルが「戻る」に移動
Xボタン	—	機能が「消しゴム」に切り替わる
Yボタン	アンドゥ（動作を取り消し1つ前の状態に戻る）	アンドゥ
Lトリガー	※「位置」「サイズ」「回転」を参照	細いスプレー（押す強さで太さが変わる）
Rトリガー	※「位置」「サイズ」「回転」を参照	太いスプレー（押す強さで太さが変わる）

<リストからグラフィティを選ぶ>

登録したグラフィティの確認やゲーム中で使用するグラフィティの変更ができるぜ。まず▲▼でサイズを選んでAボタンを押せ。画面右のリストに選択したサイズのグラフィティリストが表示されるぞ。カーソルを移動させアイコンを選ぼう。「これだ!」と思ったアイコンでAボタンを押せば画面左のウィンドウにそのグラフィティが表示され、ゲーム中で使用可能になるぜ。すべてOKならスタートボタンでガレージ画面に戻ろうぜ。

① ウィンドウ

決定したグラフィティを表示。上からスモール/ラージ/X-ラージサイズのウィンドウ。

② タイトル/コメント

リストで選択中のグラフィティのタイトル(上)とコメント(下)を表示。画像ファイルの場合は、L/Rトリガーで「ヌキ」の設定ができる。

メモリーカードはコントロールポートAのコントローラの拡張ソケット1にセットしたものをロードするぜ。

このゲームで使える画像ファイルは「JPEG」方式のものだけだぜ。ただしJPEGの中にはこのゲームじゃ使えないものもあるんだ。「このデータは、残念ながら使えないぜ」と表示されたら悪いがあきらめてくれ。



③ リスト

選択中のサイズに登録されたグラフィティリストを表示。

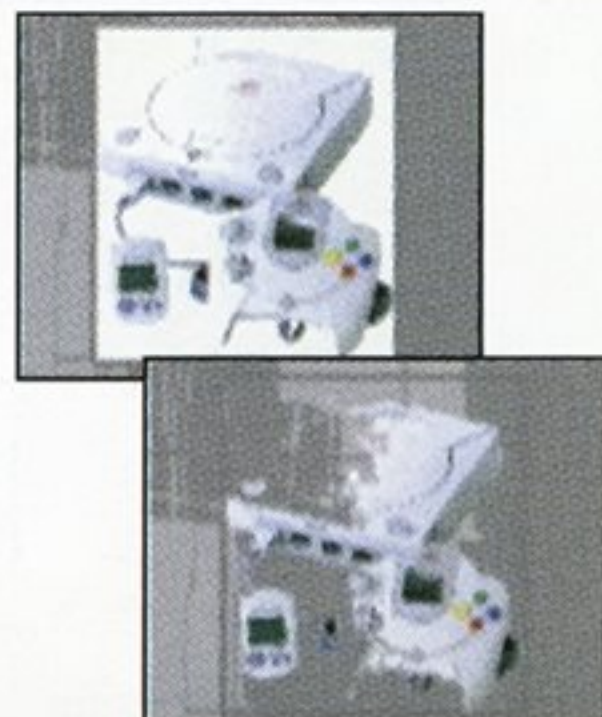
※ファイル名が「PASSPORT_P00」と表示されるもの

【アイコン】

- G** グラフィティソウル(→P.13)やSHOW DOWN(→P.17)でゲットしたグラフィティがある場合表示される。
- E** オリジナルグラフィティ。「グラフィティを作る」で作成したグラフィティがある場合表示される。
- DL** インターネットでダウンロードした、すべての画像ファイル*、または「ジェット セット ラジオ公式ホームページ」でダウンロードしたグラフィティがある場合表示される。

画像ファイルの「ヌキ」の設定

画像ファイルの色を抜くことができるぜ。L/Rトリガーで「ヌキ」を設定しろ。「ナシ」だと画像をそのまま表示、「ヌキ」の数字を大きくすると、色の抜ける範囲が大きくなるぜ。



<グラフィティを作る>

グラフィティサイズを選べ!

グラフィティのサイズを選べ。スモール／ラージ／X・ラージを◀▶で選択、Aボタンで決定だ。



名前を入力!

名前を入力。「英数」「カナ」とも7文字まで入力できるぜ。こいつをもとにグラフィティを作成だ。方向ボタンでカーソル移動、Aボタンで決定しろ。



[カナ]	カタカナ入力
[英数]	英数入力 (大文字のみ)
[←]	カーソル左へ (Bでカーソルの前の文字を削除)
[→]	カーソル右へ (Bでカーソルの前の文字を削除)
[削除]	選択中の文字を削除
[戻る]	前画面に戻る
[次へ]	作業を終了し、「フォントを変える(→P.22)」へ
[ペイントモードへ]	ペイントモード(→P.24)へ

「やりなおす？」画面

「戻る」を選ぶと表示される。方向ボタン◀▶で選んでAボタンで決定だ。

【オッケー】 前画面に戻る 【ノー】 作業を続ける



(文字モードアイコン)

フォントを変える

字体を変形できるぜ。方向ボタンで変形したい文字にカーソルを合わせろ。全文字セットで変形するには「全文字」を選べばOK。あとはアナログ方向キーでカーソルをグリグリ動かさせば文字が変形するぜ。気に入ったカタチになったらAボタンで決定だ。

「次へ」を選ぶと「位置」「サイズ」「回転」「レンズ」「モヨウ」の編集ができるぜ。



位置

文字の位置が変えられるぜ。方向ボタンで移動したい文字にカーソルを合わせろ。全文字セットで移動するには「全文字」を選べばOK。あとはアナログ方向キー/L/Rトリガーで文字を移動させる。位置が決まったらAボタンで決定だ。



サイズ

文字のサイズが変えられるぜ。方向ボタンでサイズ変更したい文字にカーソルを合わせろ。全文字セットで変更するには「全文字」を選べばOK。あとはアナログ方向キー/L/Rトリガーで文字のサイズを変更しろ。サイズが決まったらAボタンで決定だ。



位置 サイズ 回転 **回転** モヨウ

回転

文字の回転ができるぜ。方向ボタンで回転したい文字にカーソルを合わせる。全文字セットで回転するには「全文字」を、全文字をそれぞれ回転させるには「各文字」選べばOK。あとはアナログ方向キー／**L**／**R**トリガーで回転だ。決まったら**A**ボタンで決定しろ。



位置 サイズ 回転 **レンズ** モヨウ

レンズ

文字に遠近感を付け、もっと立体的にできるぜ。方向ボタンでレンズを選択しろ。決まったら**A**ボタンで決定だ。立体的になったかは、「サイズ」で文字サイズを変更すると、よく分かるぜ。



位置 サイズ 回転 **モヨウ** モヨウ

モヨウ

文字に模様が貼れるぜ。方向ボタンでテクスチャを選択しろ。貼るテクスチャが決まったら**A**ボタンで決定だ。



ペイントモードへ

ペイントモードへ(→P.24)

ペイントモードに移る。

戻る

戻る

「やりなおす？」画面が表示される。

戻る

次へ

次の作業に移る。

(ペイントモードアイコン)

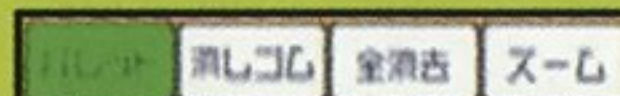


【ワンポイント】

ペイントモードではL/Rトリガーにこんなグレートな機能があるぜ。

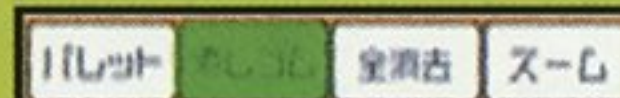
【Lトリガー】細（ペイント／消しゴム） 押す強さで太さが変わられる

【Rトリガー】太（ペイント／消しゴム） 押す強さで太さが変わられる



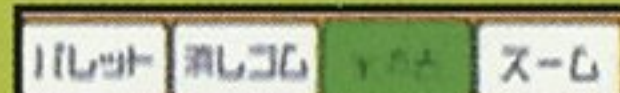
パレット

グラフィティにペイントできるぜ。パレットが表示され、方向ボタンで使用する描画色にカーソルを合わせる。L/Rトリガーを押しながらアナログ方向キーでスプレーを動かせば色が塗れる。ペイントし終わったらAボタンで決定だ。



消しゴム

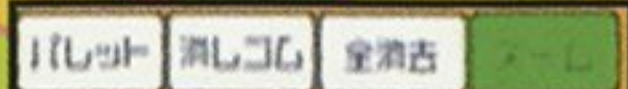
消しゴムが表示されるぜ。でも実はここを選ばなくてもXボタンを押せばどこでも消しゴムに切り替わるんだ。消しゴムが表示されたらL/Rトリガーを押しながらアナログ方向キーでペイントした色が消せる。文字は消えないから安心しな。消し終わったらAボタンで決定だ。



全消去

ペイントを消すときはここでAボタンだ。消していいか確認してくるから、方向ボタンで「オッケー」「ノー」を選択してAボタンを押せ。文字は消えないから安心しな。やり直しは効かないから注意しろよ。





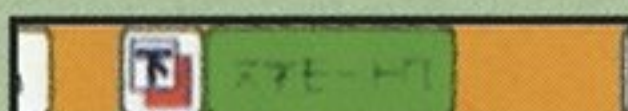
ズーム

作成中のグラフィティを拡大できる。倍率は「×1／×2／×4」から選べる。方向ボタンで選択、**A**ボタンで決定しろ。



上下を塗り替える

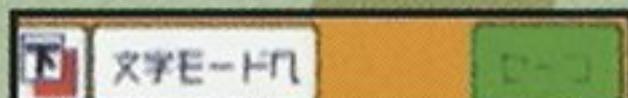
「パレット」時のスプレーを文字の下にするか、上にするか変更ができる。上にスプレーするよう設定すれば文字の上に絵が描けたりするんだ。頭を使ってイカすグラフィティを描けよ。



文字モードへ(→P.22)

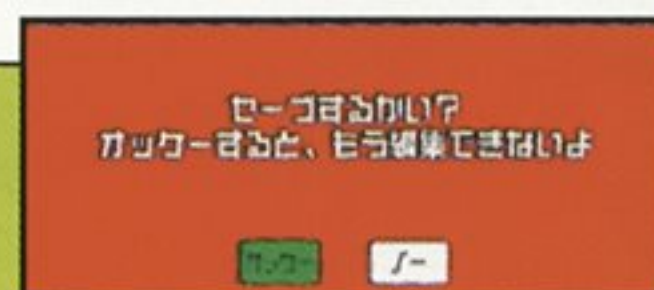
文字モードに移る。

(文字／ペイント共通アイコン)



セーブ

イカすオリジナルグラフィティが作れても、「セーブ」を忘れちゃすべてパーだぜ。セーブ画面(→P.26)が表示されたら方向ボタン $\leftarrow\rightarrow$ で「オッケー」を選んで**A**ボタンで決定。セーブ画面が表示されるぜ。ただしいったんセーブ画面に移動しちまったグラフィティは、もう編集することができないからな。



グラフィティのセーブには以下のメモリーカードの空き容量が必要だぜ。

スモール…最大18 ラージ…最大34 X・ラージ…最大66

SYSTEM

セーブやランキングの確認、ゲーム中の設定変更ができるぜ。↑↓で選んでAボタンで決定だ。



セーブ画面

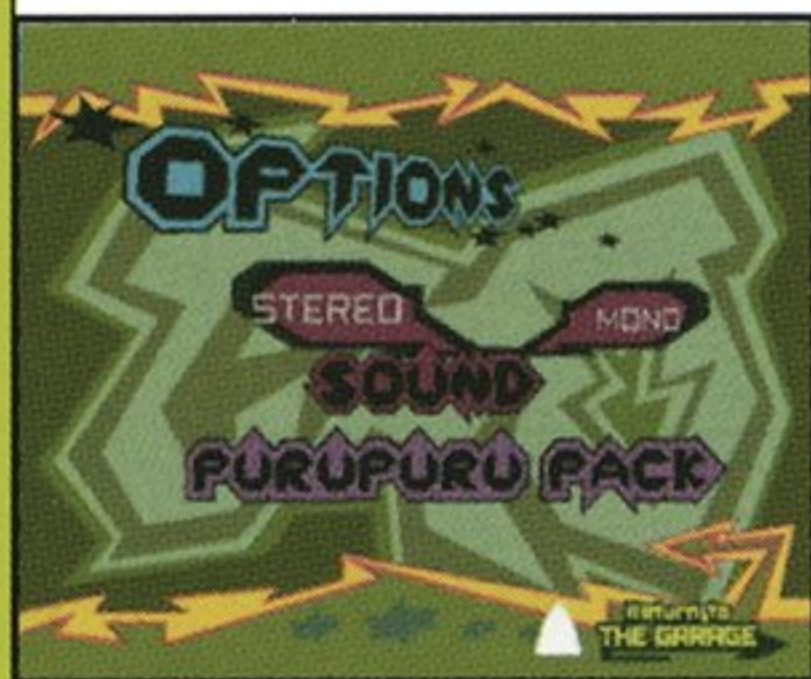
SAVE

ここではゲーム設定やプレイ内容がセーブされるぜ。セットしてるメモリーカードが表示されたら、セーブする方を選んでAボタンを押せ。セーブするか確認してくるからよければ「YES」を選んでAボタンだ。スタートボタンでガレージ画面に戻るぜ。



STAGE SCORE

ステージスコア画面が表示され、ゲーム結果が確認できるぜ。確認したいスコアを↑↓で選択だ。スタートボタンでガレージ画面に戻るぜ。



OPTIONS

オプション画面が表示され、ゲーム中の設定変更ができるぜ。↑↓で選んで◀▶で変更だ。スタートボタンでガレージ画面に戻るぜ。

[SOUND] サウンド出力 (STEREO/MONO) を設定

[PURUPURU PACK] ONで“ふるふるぱっく”が振動

INTERNET

インターネットの「ジェット セット ラジオ公式ホームページ」にアクセスしてオリジナルグラフィティのアップロード、ダウンロードやランキングの確認ができるぞ。以下のことを確認してから、アクセスしてくれ。P.31に書いてあることも必ず読むようにな。



【ユーザー登録について】

セガプロバイダー（イサオネット）にユーザー登録が完了していないと、インターネットに接続できません。まだユーザー登録をされていない方は、最新の『ドリームパスポート』でユーザー登録を行ってください。なお、古いバージョンの『ドリームパスポート』ではユーザー登録ができない場合があります。最新の『ドリームパスポート』の入手方法は、ネットワークサポートセンターにお問い合わせください。

【ネットワークに関するお問い合わせ】

「ネットワークサポートセンター」

ナビダイヤル：0570-057-100 受付時間：24時間 年中無休（弊社指定休日を除く）

※通話料がかかります。※0570より省略せずにおかけください。

※携帯電話・PHSからは、03-5735-0276におかけください。

【料金について】

- ネットワークのご利用には、プロバイダーへのインターネット接続料と通話料（電話代）が必要になります。ご利用のしすぎにご注意ください。
- セガプロバイダー（イサオネット）をご利用で従量コースを選択された場合、0990から始まるダイヤルQ2による接続になり、通話料のほかに3分10円の接続料がかかります。
- ネットワーク接続後のパスワードやID等の認証中に、なんらかの原因によって回線が切断された場合でも、通話料等の料金は発生します。

※インターネットの内容は日々更新されます。取扱説明書内の画面と違う場合がありますので、ご注意ください。

■ 注意!

セーブせずにインターネットにアクセスすると、それまでプレイしていたゲーム進行が消えてしまうぞ。右画面が表示されたら「SAVE」を選んでAボタンを押せ。「CONTINUE WITHOUT SAVING」を選ぶとセーブしないでインターネットにアクセスするぞ。Bボタンでガレージ画面に戻るぞ。



(Lメニュー / Rメニュー)

“INTERNET”モードでLトリガー / Rトリガーを押すとそれぞれのメニューが表示されるぞ。↑↓で選択、Aボタンで決定だ。もう一度押すとメニューを消せるぞ。

Lメニュー

ホーム	ローカルホーム画面に戻る
ジャンプ	URLを直接入力してジャンプ
メール	電子メールのやりとりができる
ゲームのHP	ジェット セット ラジオ公式ホームページにジャンプ
オプション	ネットワークのオプション画面に移動
ゲームに戻る	インターネットへのアクセスを終了してゲームに戻る
つなぐ	インターネットへアクセス (アクセス時は「切る」になりアクセスを終了する)

Rメニュー

戻る	ひとつ前の履歴がある場合、ひとつ前のページに戻る
進む	ひとつ先の履歴がある場合、ひとつ先のページに戻る
再読み込み	もう一度読み込みする
中止	処理中の作業を中止
ズーム	ページを拡大して表示。拡大時に選択すると元に戻る
ファイル	ファイル画面を表示



ファイル画面

“INTERNET”モードを選択決定すると、オプションファイルのロードを行うファイル画面が表示される。『ドリームパスポート』のオプション設定ファイルがあるならば、そいつを自動的にロードするぜ。



ローカルホーム画面

ここから以下のページに移動できるぜ。ポインタを移動させてAボタンだ。

ジェットセットラジオ
公式ホームページ



ジェットセットラジオ
公式ホームページに
アクセス!

DreamHome



ドリームホームに
アクセス!



ジェット セット ラジオ公式ホームページ

ここが最高にヤバいページ「ジェット セット ラジオ公式ホームページ」だ。ここじゃ“GRAFFITI”モードで作ったオリジナルグラフィティのアップロードや、他の奴らのグラフィティをダウンロード、さらにランキングへの登録や確認もできるんだ。

ただし、スコアをランキングに登録するときは、「デ・ラ・ジェット セット ラジオ」用のランキングを選択してくれよな。そのほかのランキングを選んでも登録できないぜ。

グラフィティのセーブには以下のメモリーカードの空き容量が必要です。

スモール…最大18 ラージ…最大34 X・ラージ…最大66

ダウンロード

画像をグラフィティに！

インターネットにアクセスして画像をメモリーカードに保存すれば、ゲーム中にグラフィティとして使うことができるんだぜ。保存のしかたは気に入った画像にポインタを合わせてA+Xボタンを押すだけ。メモリーカードの空き容量以内の画像であれば保存できるぜ。画像の確認やサイズの設定は、P.20の「リストからグラフィティを選ぶ」を見てくれ。



このゲームで使える画像ファイルは、基本的にJPEG方式のものだけだぜ。

グラフィティは前作“ジェット セット ラジオ”とこの“デ・ラ・ジェット セット ラジオ”両方で使えるぜ。

■困ったときは■

ネットワークにつながらないときは、次のことをお確かめください。(ドリームパスポートのガイドブックも合わせてご覧ください)

- ・ドリームキャスト本体と電話回線がつながっているか確認してください。
- ・セガプロバイダー(イサオネット)にユーザー登録はしてありますか?まだ、ユーザー登録をされていない方は「ドリームパスポート」でユーザー登録を行ってください。
- ・サーバーが混雑しているかもしれません。しばらく待ってから接続してください。

■ネットワークでのデータ遅延について■

本ソフトはネットワークを経由してサーバーと情報をやりとりしています。電話回線やネットワークの状況によってはデータの送受信に遅延が発生し、操作に対してすぐに反応が返ってこない場合や回線が切断されることがありますが、故障ではありません。ご了承ください。

■ネットワークマナー■

ネットワークは不特定多数の人が利用しているものです。お互いに不快な思いをしないためにマナーを守りましょう。

■グラフィティの登録申請について■

- ・著しく倫理に反するグラフィティの場合、申請されましても登録されないことがあります。
- ・第三者の著作権・肖像権を侵害するようなグラフィティの登録申請はご遠慮ください。
- ・不適切なグラフィティの申請が続く場合、今後のご利用をお断りする場合があります。この場合、セガ(イサオネット)のすべてのネットサービスが利用できなくなりますのでご注意ください。

■グラフィティの著作権に関するお願い■

お客様がグラフィティを弊社サーバーにアップロードし登録を申請する場合、著作権に関して、お客様と株式会社セガは、以下のとおり合意するものとします。

- 1) お客様は、当該グラフィティが、第三者の著作権・商標権をはじめとする一切の知的財産権を侵害していないことを株式会社セガに保証するものとします。
- 2) お客様が当該グラフィティに対して有する全ての著作権(著作権法第21条乃至29条の権利)を株式会社セガに無償で譲渡するものとします。
- 3) お客様は、著作権法第59条に定められる著作者人格権を株式会社セガに対し主張しないものとします。

■メールアドレスの公開について■

「ジェット セット ラジオ公式ホームページ」にグラフィティをアップして、自分のメールアドレスを公開した場合、第三者より不必要なメールが届く等の迷惑行為が発生した場合でも、弊社は一切責任を負いません。

CREDITS



おまえらの熱いプレイを
盛り上げるBGMたち。
ここではこのゲームで
大活躍してくれた、
サウンドアーティストたちを
紹介するぜ。





"IMPROVISE"

by Jurassic 5

Courtesy of Interscope Records under license from Universal Music Enterprises.

www.jurassic5.com

"PATROL KNOB"

by MixMaster Mike

Licensed courtesy of Asphodel Records, Ltd.

www.asphodel.com



"FUNKY PLUCKER"

by Semi.Detached

Licensed courtesy of BoomBox Records, Ltd.

www.boomboxrecords.co.uk

"MANY STYLES"

by O.B.One

Licensed courtesy of Funkin' Pussy Records, Ltd.

www.funkin-pussy.com

"RECIPE FOR THE PERFECT AFRO"

by Feature Cast

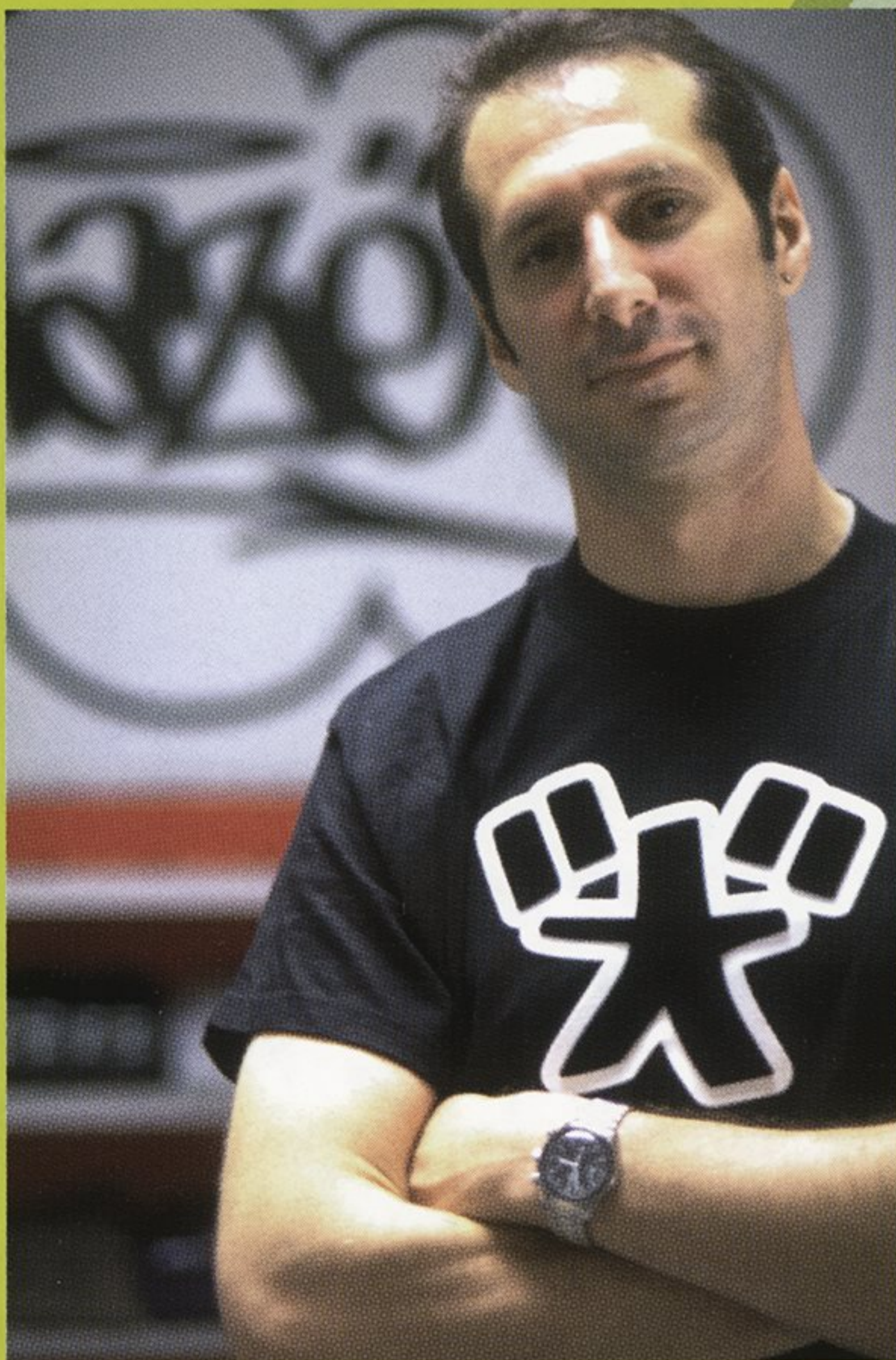
Licensed courtesy of Catskills Records, Ltd.

www.catskillsrecords.com



ARTIST PROFILE

“デ・ラ・ジェット セット ラジオ” のグラフィティは、こんなスゲー、アーティストが参加してるぜ。彼の描いたグラフィティはステージのどこかに隠されている。ふつうに走ってちゃ、ゲットできねえぞ。



エリック“HAZE”ヘイズ

グラフィティをギャラリーやメディアにおいて芸術として取り入れたアーティストの一人として知られるヘイズ。「ニューヨーク・アンダーグラウンド」や「ヒップホップ・カルチャー」などがポップカルチャーの間で絶対的なテーマとして取り入れられた80年代初期には、キース・ヘリングや、ジャン=ミシェル・バスキアなどと共に作品を作り出していった。またヒップホップやエンターテインメント界においてデザイン、またプロデュースされるヘイズの作品は、新しい時代を切り開くものであると同時に、その時代を象徴するアイコンとなるものであった。さらにヘイズの作品は、「アーバン・カルチャー」で追求された美学を、商業的なものへと発展させる可能性を見出すものとなった。彼の主な作品にはBeastie Boys、LL Cool J、Public EnemyなどのCDジャケット、またTommy Boy、EPMD、Delicious Vinyl、Club MTVなどのロゴがあげられる。1999年にはスタジオをロサンゼルスに移し、「HAZE」というファッション・ブランドをスタート。「ストリートファッション」の先駆者の一人として、時代をリードする独自でアーバンなプロダクト・デザインを浸透させている。

最新情報がいっぱい！SEGAのインターネットサイト！

ドリームキャスト ダイレクト



7日前までに予約すれば発売日にお手元に。

ドリームキャストソフトや関連商品等が簡単に購入できるショッピングサイトです。充実した品揃えとオリジナル商品をそろえてお待ちしております。

<http://www.d-direct.ne.jp/>

ドリームホーム



新作ソフトから発売中のものまで、さまざまなドリームキャストソフトの紹介や、ネットワーク関連の様々な情報、事務局からの大切なお知らせがあります。

<http://www.dricas.ne.jp/>

ドリキャスト



ドリームキャストユーザーのためのコミュニケーションサイトです。バラエティに富んだユニークな企画を用意しています。

<http://www.dricas.com/>

イサオネット



インターネット接続サービスとともに、さまざまなインタラクティブ・ネットワークサービスを提供しているのが株式会社ISAOです。ここからインターネットの世界へ旅立ちましょう。

<http://www.isao.net/>

セガ エンターテインメントユニバース



株式会社セガの公式サイトです。ドリームキャストの最新情報からアーケードゲーム・アミューズメント施設の情報、会社案内までセガに関するいろいろな情報が満載。

<http://www.sega.co.jp/>

この商品に関するお問い合わせ先 ゲームの内容や攻略法に関するお問い合わせにはお答えしておりません。

ドリームキャスト専用ディスクは修理できません。何か支障がございましたら、Dreamcastサポートセンターまでお問い合わせください。Dreamcastサポートセンター ナビダイヤル **0570-057-060** 受付時間10:00~19:00年中無休(弊社指定休日を除く)※0570より省略せずにおかけください。携帯電話およびPHSからは**03-5735-0273**へおかけください。※通話料金がかかります。

禁無断転載

SEGA、Dreamcastは株式会社セガの登録商標です。

株式会社 **セガ** 本社〒144-8531 東京都大田区羽田1-2-12

日本国特許：第2697603号、第2587010号、第2820536号、第2870538号。中華民国発明：第147563号、第110511号。Hong Kong Patent No. 88-4302。Singapore Patent No. 88-155。

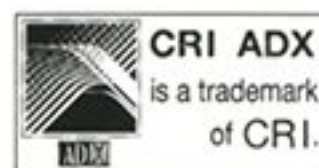
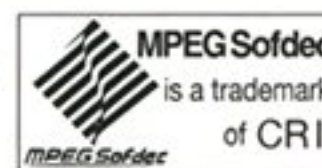
ACCESS® 株式会社アクセス

Easy Communication Everywhere.

NetFront®

Java™仕様準拠モジュール

JV-Lite®



●本ソフトウェアのインターネット機能は、株式会社アクセスのNetFront及びJava仕様準拠モジュールJV-Liteを搭載しています。●NetFront及びJV-Liteは株式会社アクセスの日本国における登録商標です。●Java及びすべてのJava関連の商標及びロゴは、米国及びその他の国における米国Sun Microsystems, Inc.の商標又は登録商標です。●文中の会社名、商品名は、各社の商標又は登録商標です。●本ソフトウェアでは、NECオフィスシステムのフォントを使用しています。●This software is based in part on the work of the Independent JPEG Group.●本ソフトウェアでは、Dream Flyerのメール受信機能を搭載しています。Dream Flyerは(株)コロポのトレードマークです。※本ソフトウェアを輸出する場合には、通産省の輸出許可が必要です。

このソフトのフォントは、FONTWORKS International Limitedのものを使用しています。FONTWORKSのフォントの名称、社名、及びロゴは、FONTWORKS International Limitedの商標または登録商標です。



Original Game © SEGA, 2000 © SEGA / Smilebit, 2001

株式会社セガ

Home Page

<http://www.sega.co.jp/>

675-0402