

COMPACT
disc

取扱説明書

SEGA SATURN™



ファイターたちの

NEERO
原点がインスピレーション。

STREET FIGHTER ZERO

ストリートファイターZERO

V.S. FIGHTING

©CAPCOM CO.,LTD. 1995, 1996
ALL RIGHTS RESERVED.

CAPCOM®



ごあいさつ

このたびはセガサターン用ソフト「ストリートファイターZERO」をお買い上げいただき、誠にありがとうございました。ゲームを始める前にこの「取扱説明書」をお読みいただき正しい使用方法でご愛用ください。なお、この「取扱説明書」は大切に保管してください。

おことわり

商品の企画・生産には万全の注意を払っておりますが、万一誤動作等を起こすような場合がございますがおそれ入りますが弊社までご一報ください。なお、ゲーム内容についてのお問い合わせにはお答えできませんのでご了承ください。

「ストリートファイターZERO」は弊社（カプコン）が独自に制作したビデオゲームであり、この作品および商品についての著作権、工業所有権、その他の諸権利は株式会社カプコンが保有しております。

「STREET FIGHTER ZERO」 is an original game produced by CAPCOM CO., LTD.

CAPCOM CO., LTD. reserves all the copyrights, trademarks and other industrial property rights with respect to this game.

はる り そう むね ちょうせんしゃ きょう たたか
遙かな理想を胸に、挑戦者たちは今日も闘う…

かた でんせつ じょしょう
やがて語りつがれるであろう伝説の序章を

おの こぶし きざ こ ごと
己が拳で刻み込むが如く…

STREET FIGHTER ZERO

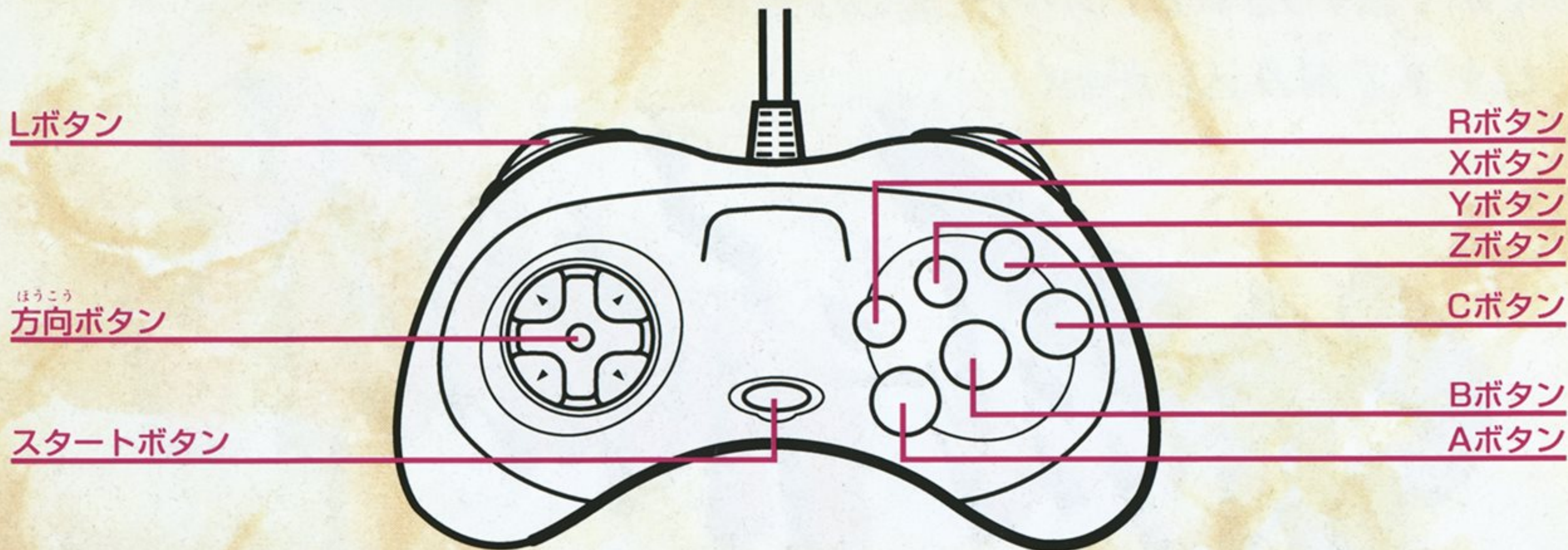
CONTENTS

そう さ ほうほう 操作方法……………	2
ぜん きょうつう とくしゅそうさ 全キャラクター共通の特殊操作…	4
ZEROカウンターを決めろ！…	5
ゲーム画面の見方……………	6
スーパーコンボレベルゲージ…	7
ゲームのルール……………	8

ゲームモードの解説……………	9
プレイヤーセレクト……………	12
オプションと記録……………	14
キャラクターの技解説……………	16
ZEROコンボをねらえ！！…	28

2

そうさほうほう
操作方法



	ゲームプレイ時	その他
方向ボタン	<p>●プレイヤーが右向き時の操作です</p> <p>ジャンプ</p> <p>斜め後方ジャンプ</p> <p>斜め前方ジャンプ</p> <p>後退・ガード</p> <p>しゃがみ+ガード</p> <p>しゃがむ</p> <p>しゃがむ</p> <p>前進</p>	<p>●ゲームモードの選択</p> <p>●使用キャラクターの選択</p> <p>●オプションメニューの選択等を行います</p>

※このゲームは同時に2人までプレイできます。2人プレイを行う時は、別売りのコントロールパッドをお買い求め下さい。

	ゲームプレイ時 ^じ	その他 ^た
Xボタン	弱パンチ(弱 ^{じやく} P)連打 ^{れん だ か の う} 可能	
Yボタン	中パンチ(中 ^{ちゆう} P)弱と強の中間 ^{じやく きょう ちゆうかん}	
Zボタン	強パンチ(強 ^{きょう} P)威力はあるがスキが大きい ^{い りよく おお}	
Aボタン	弱キック(弱 ^{じやく} K)連打 ^{れん だ か の う} 可能	選択 ^{せんたく} の決定 ^{けつてい} を行います ^{おこな}
Bボタン	中キック(中 ^{ちゆう} K)弱と強の中間 ^{じやく きょう ちゆうかん}	選択 ^{せんたく} のキャンセル ^{けんせる} を行います ^{おこな}
Cボタン	強キック(強 ^{きょう} K)威力はあるがスキが大きい ^{い りよく おお}	選択 ^{せんたく} の決定 ^{けつてい} を行います ^{おこな}
START ボタン	<ul style="list-style-type: none"> ●ポーズのON/OFF^{おこな}を行います ●空いたコントロールパッドから途中参加^{と ちゆうさん か}を行います^{おこな} 	タイトル画面 ^{が めん} からゲームをスタートします
Lボタン	<ul style="list-style-type: none"> ●Rボタンと同時押し^{どう じ お}で、挑発^{ちゆうはつ}を行います^{おこな} ●弱中強パンチ同時押し^{じやくちゆうきょう どう じ お}と同じ効果^{おな こうか}が得られます^え 	
Rボタン	<ul style="list-style-type: none"> ●Lボタンと同時押し^{どう じ お}で、挑発^{ちゆうはつ}を行います^{おこな} ●弱中強キック同時押し^{じやくちゆうきょう どう じ お}と同じ効果^{おな こうか}が得られます^え 	

※ゲームプレイ時のボタン配置^{はいち}は、初期設定^{しょきせつてい}のものです。

オプション画面^{が めん}の“KEY CONFIG.”^{キー コンフィグ}で変更^{へんこう}することができます。

ただしL+Rボタンの同時押し^{どう じ お}で出す挑発^{ちゆうはつ}は変更^{へんこう}できません。

※ポーズ(一時停止^{いちじていし})中、A・B・Cボタンのいずれかでオプション画面^{が めん}を開く^{ひら}ことができます。

ぜん 全キャラクター共通の特殊操作 きょうつう とくしゅそうさ

ガード・空中ガード



敵の攻撃に対し、攻撃を行わないで後方に方向ボタンを入れると敵の攻撃をガードしてダメージを回避できます。キャラクターが空中にいるときも、同様にガードが可能です。



敵の攻撃を連続で受け続け

ると、キャラクター

が気絶してしまいます。

気絶は一定時間でもとに戻り

ますが、このときに方向ボタンや

攻撃ボタンを連打すれば、より早く回

復することができます。

また、敵につかみ技をかけ

られたときも、同じ操作でよ

り早く逃げるすることができます。



投げ・つかみ技

敵の近くで相手の方向にボタンを押して、中または強の攻撃ボタンのいずれかを押すと、相手を投げ飛ばすことができます。キャラクターによっては、相手をつかんで連続でダメージを与える技(つかみ技)になったり、ただの通常技にしかないこともあります。

リカバリー・つかみ技脱出

受け身

相手の投げ技を受ける瞬間(つかまれたとき)に、投げ返すようなタイミングで投げ技と同じ操作を行うと受け身を取り、ダメージを軽減させることができます。



ZEROカウンターをきめろ!

ZERO ZEROカウンターをきめろ!

←↙↓+ⓐorⓑ (ボタンは、キャラクターに応じて変化します。)

※P.16からのキャラクターの技解説を参照してください。

相手の攻撃をガードした瞬間に上のコマンドを入力すると、キャラクターは素早くガードをとり反撃を行います。

このZEROカウンターを使用するには、スーパーコンボレベルゲージをレベル1分消費します。



ZERO ダウンを回避せよ!

←↙↓+ⓐ

昇龍拳や足払いなどのダウンさせられる技を受けたとき、上のコマンドを入力するとキャラクターは前転して体勢を立て直します。



ZERO 挑発せよ!

ⓓ+ⓔ

1ラウンド中に1回限りキャラクターが相手を挑発するポーズをとり、相手に余裕を見せつけることができます。



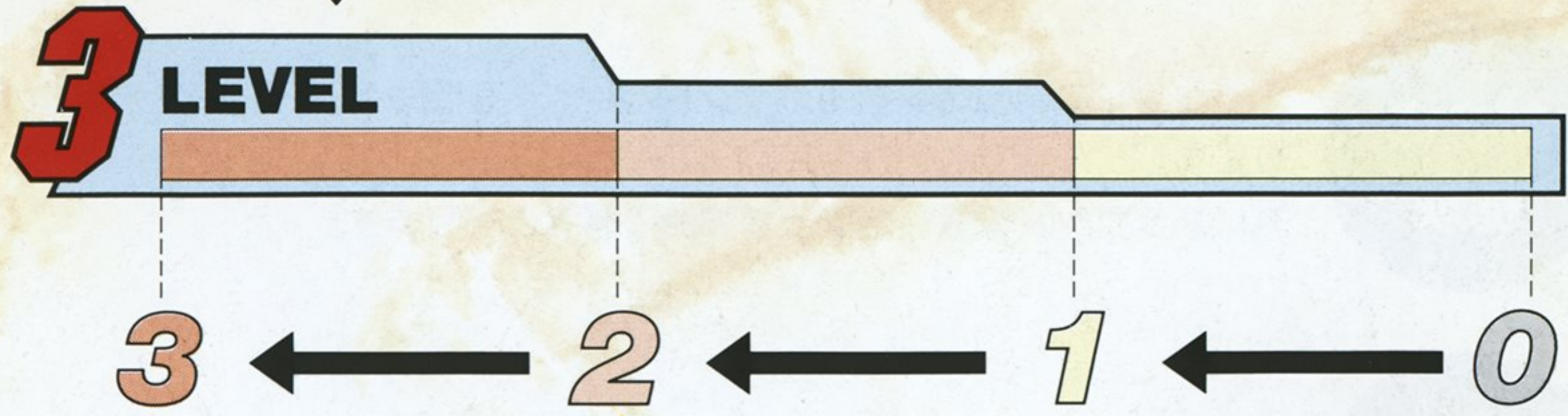
がめん みかた ゲーム画面の見方



- ① **S C O R E** : 現在の得点です。
- ② **体力ゲージ** : 攻撃を受けると減少していき、無くなるとK.O負けになります。
- ③ **タイムカウダー** : 00になると、勝負が判定に持ち越されます。
- ④ **使用キャラクター** : 現在使用しているキャラクターの顔と名前です。
- ⑤ **技得点** : 技がヒットしたら、その得点が表示されます。
- ⑥ **スーパーコンボレベルゲージ** : P. 7参照。
- ⑦ **オートマーク** : オートマチックモードのマークと、オートガードの残り回数です。
- ⑧ **勝ち星** : ラウンドを勝利すると、勝利の内容に応じて表示されます。
- ⑨ **ボーナスメッセージ** : 各種ボーナスの名称と得点を知らせます。

ZERO

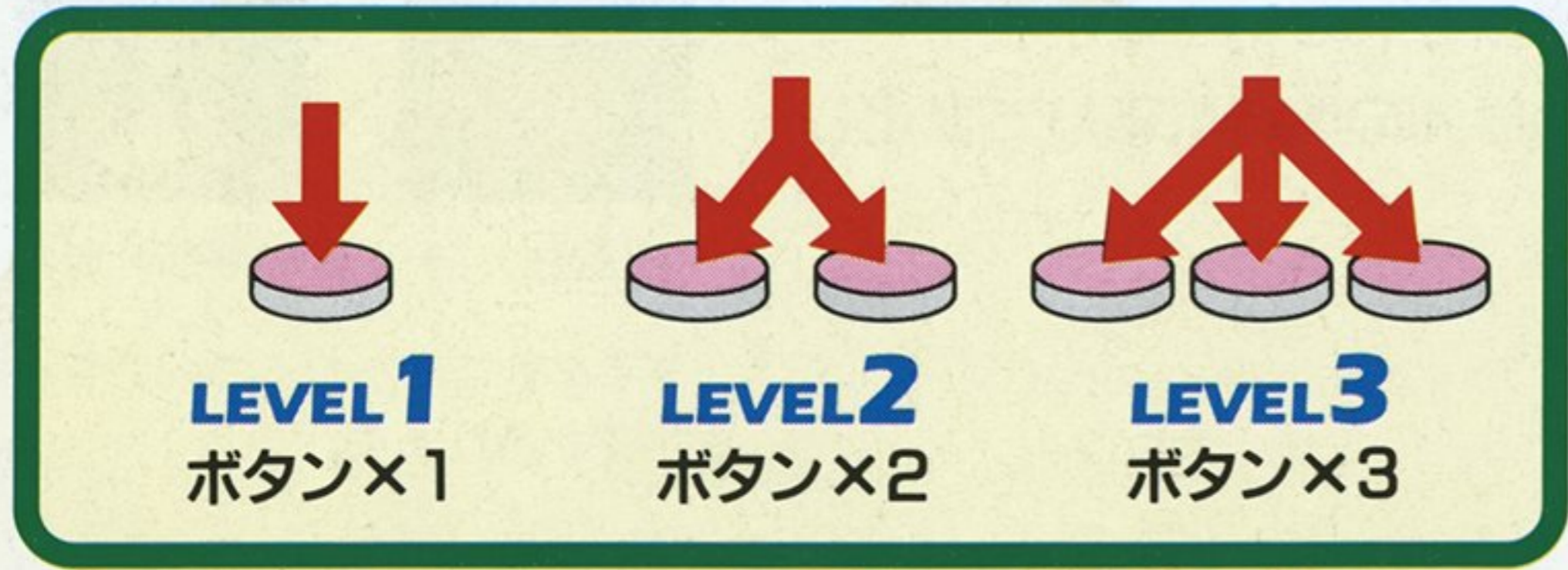
スーパーコンボレベルゲージ



ひっさつわざや通常技を出すと、スーパーコンボレベルゲージが上昇します。ゲージが一定量たまるとレベルが上がり、キャラクターはスーパーコンボやZEROカウンターを使用できるようになります。

※P.16からのキャラクターの技解説を参照してください。

各キャラクターの持つスーパーコンボには、1～3のレベルがあり、高いレベルで出すほど威力も大きくなります。同時に押すボタンの数でレベルが決定し、それぞれのレベル数分ゲージを消費します。



ゲームのルール

試合の構成

1ラウンドの制限時間を99カウントとして、3ラウンドで1試合が基本となります。

先に2ラウンド奪取したほうが試合の勝者となります。

勝敗の条件

攻撃を当ててダメージを与えていき、相手の体力を0にするとKO勝ちとなります。時間切れのときは残り体力の多いほうが判定で勝利となります。

引き分け(ドローゲーム)

相打ちにより、両者同時に残り体力が0になった時(WKO)や、時間切れの判定で、残り体力の値が両者とも同じだったときは引き分け(ドローゲーム)になり、4本目(ファイナルラウンド)が追加されます。このファイナルラウンドを勝てば、無条件で試合の勝者となりますが、それ以外の場合は、たとえ再び引き分けたときでもゲームオーバーとなります。

勝ち星

1ラウンド勝利する毎に、体力ゲージの下に勝ち星マークが1つ表示されていきます。マークには何種類もあり、勝利の内容に応じて変化します。



ひっきつわざ
必殺技KO

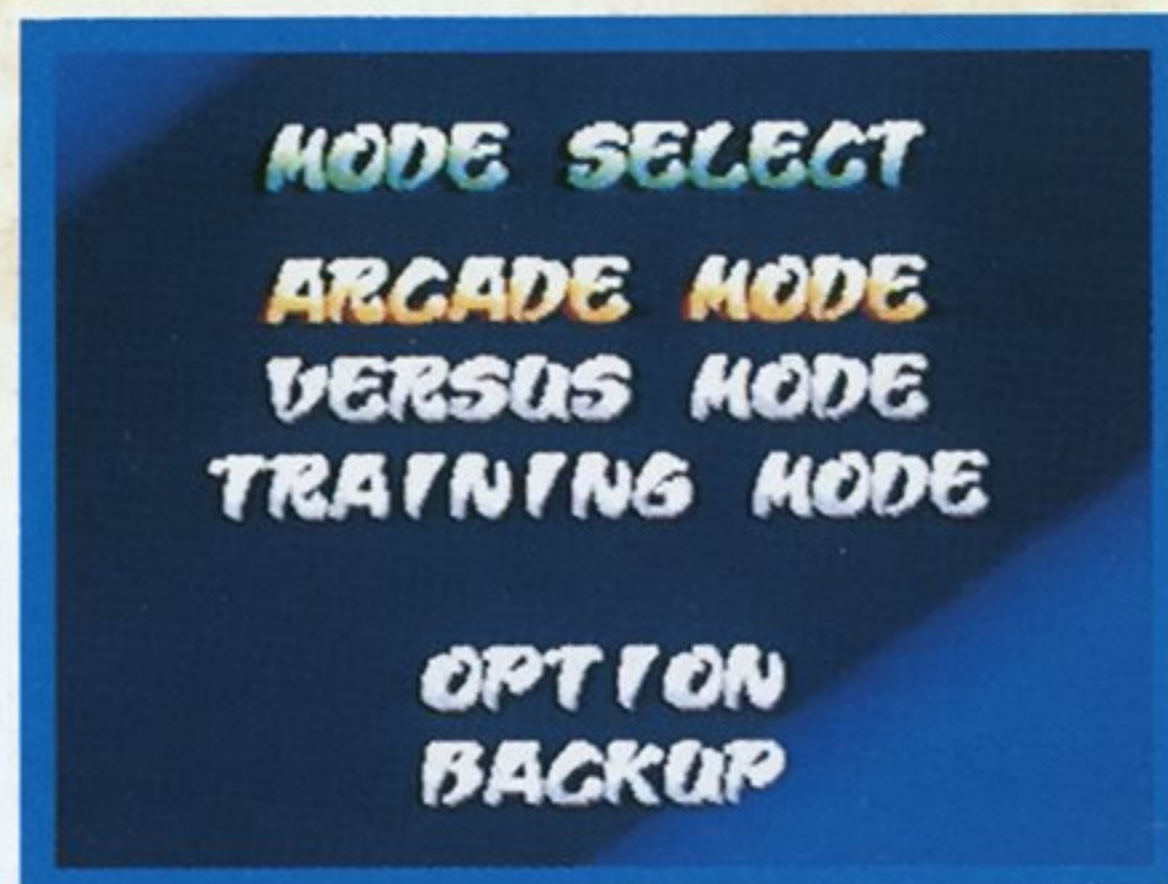


じかんぎ はんてい
時間切れ判定

※この他にも、いくつかのマークがあります。

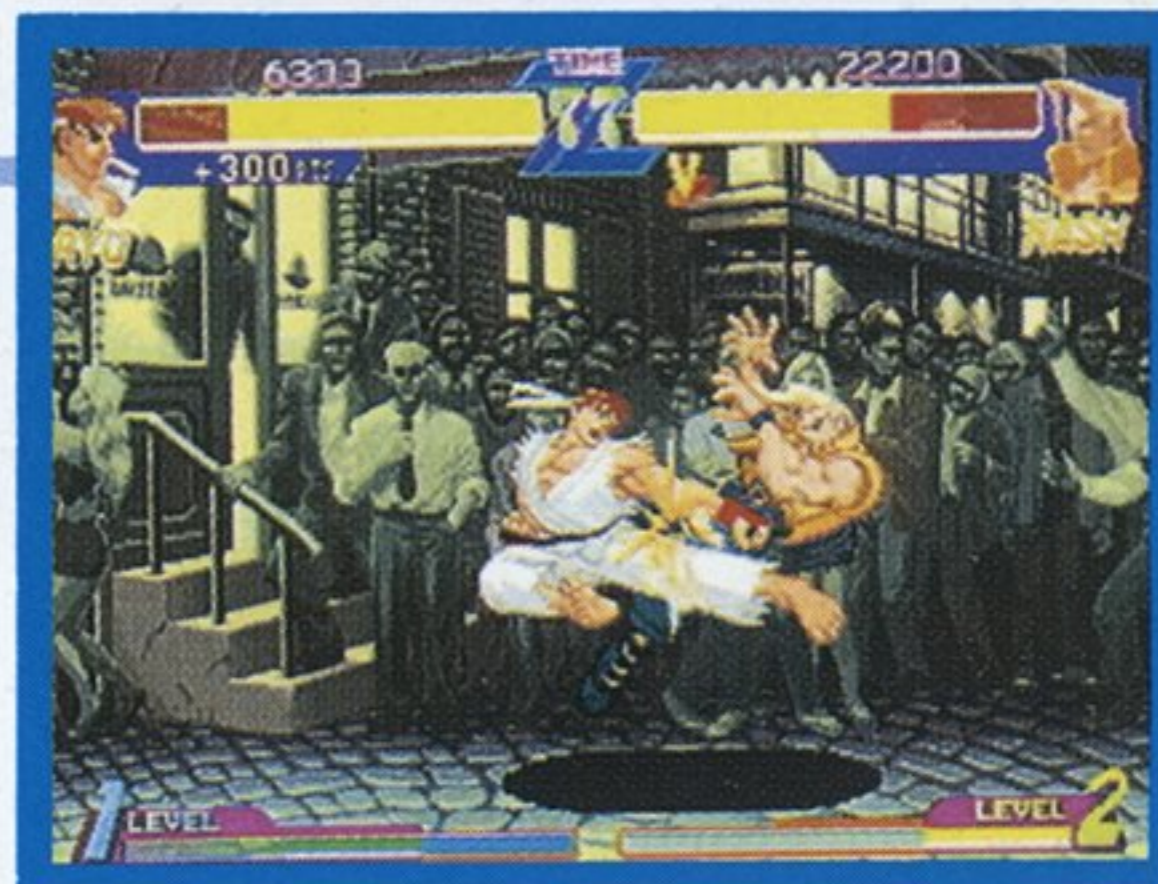
かいせつ ゲームモードの解説

タイトル画面でスタートボタンを押すと、ゲームモードの選択メニューが表示されます。
方向ボタンで遊びたいモードを選び、スタートボタンを押して決定して下さい。



アーケードモード(1Pプレイ&2P乱入対戦が可能なモード)

キャラクターの1人を使用し、勝ち抜いていくモードです。8人の敵を倒せばゲームクリアとなりますが、もし途中で敗れても何度でもコンティニューすることができます。



バーサスモード(1P&2P対戦プレイ専用モード)

1P、2Pそれぞれがキャラクターを選び、対戦して勝敗を競うモードです。1回戦うごとに、キャラクター選択を行います。1Pと2Pで同じキャラクターを使用することも可能です。また、戦いが終わると勝敗結果が表示されます。

オプション画面でスピーディープレイヤーセレクトモードを選択すると、プレイヤーセレクト画面を簡略化して、スムーズなプレイが楽しめます。



トレーニングモード(1Pプレイ専用モード)

プレイヤーが、動かない敵を練習台に見立てて戦うことのできるモードです。
コンボ技(P.28参照)の練習や研究を行うのに最適です。

〈このモードの特徴〉

- 練習台のキャラクターは普段ノーガードですが、最初の一撃が当たると自動的にガードしようとするので、コンボが途切れたのが分かり易くなっています。
練習台は一定時間攻撃を当てないでいると、再びノーガード状態に戻ります。
- スーパーコンボレベルゲージが最初からレベル3まで溜まった状態になっています。
スーパーコンボを使うとゲージが減りますが、一定時間で元に戻ります。
- オートマチックモードの使用はできません。

最初にプレイヤーが使用するキャラクターと、練習台となるキャラクターを選択して下さい。
練習の開始前にまずメインメニューが開きます。

◎MAIN MENU

[START] 練習を開始します。

[SET UP] 練習環境を設定するウィンドウを呼び出します。

[CHARACTER CHANGE] プレイヤーの使用キャラクター及び練習台キャラクターを変更します。

[OPTION] サウンドモード(ステレオ/モノラル)の切り替えや、ボタン配置を変更します。

[END] トレーニングモードを終了します。

セット アップ ◎SET UP

【MODE】練習の形式を“NORMAL”か“REPLAY”のいずれかに切り替えます。

●NORMAL……タイム制限がなく、練習台の体力も減りません。プレイヤーは自由に練習を行うことができますが、プレイの再現はできません。

●REPLAY……通常どおり制限時間があり、練習台の体力も攻撃を当てると減っていきます。練習台がKOされるか、タイムオーバーもしくはは一定量の行動を終えると、練習を一時中断してプレイの再現か練習の継続かを選択するメニューウィンドウが開きます。

【ACTION】練習台のとり行動を、以下の3通りから選択できます。

●STAND……普通に立っている状態です。

●CROUCH……しゃがんでいる状態です。

●JUMP……垂直ジャンプを繰り返している状態です。

【SPEED】ゲームのスピードを3段階に変更できます。

【EXIT】メインメニューに戻ります。

◎PAUSE (ポーズ (練習中にスタートボタンを押すと開くウィンドウです。))

【CONTINUE】ポーズを解除し、練習を再開します。

【MAIN MENU】練習を中断し、メインメニューに戻ります。

【OPTION】サウンドモード(ステレオ/モノラル)の切り替えや、ボタン配置を変更します。



ZERO プレイヤーセレクト

遊ぶゲームモードが決定すると、続いてプレイヤーキャラクターの選択を行います。方向ボタンでキャラクターを選び、スタートボタンもしくは決定ボタンのいずれかを押し決定して下さい。

決定したボタンに応じてキャラクターのカラーが次のように変化します。

1Pカラー…X・Y・Z・スタートボタン
2Pカラー…A・B・Cボタン

またこのとき、ゲームスピードとマニュアル/オートモードの選択を行います。(P. 13参照)



(SPEED)
スピード

選択に応じ、ゲームのスピードが変化します。



(MANUAL/AUTO)

マニュアル/オート

選択に^お応じ、キャラクターの^そ操作および^の能力が^{へん}変化します。

●**カンタンコマンド**(オートを選んだ時のみ使用できます)
特定の組み合わせで攻撃ボタンを2つ同時押しすると、コマンド入力をしなくてもスーパーコンボが出せます。
ボタンとスーパーコンボの組み合わせは右のようになっています。

※各ナンバーに当たるスーパーコンボは、P. 16からのキャラクターの技解説を参照してください。

③のスーパーコンボをもたないキャラクターが③の操作をしなくても②の技が出ます。

オートマチックモード使用の場合は、レベル1のスーパーコンボしか使用することができません。

●オートガード

自分が攻撃中でないときであれば、キャラクターは自動的に相手の攻撃をガードしてくれます。
ただし、1ラウンド中での使用回数には制限があり、規定回数分ガードすると、そのラウンドの残りは通常のガード操作をする必要があります。ラウンドが変われば、新たに定められた回数分が使用可能になります。

マニュアル

- マニュアル操作
- 自分でガード

通常操作を全て、プレイヤー自身によって行います。

オート

- カンタンコマンド
- オートガード

スーパーコンボ

①



スーパーコンボ

②



スーパーコンボ

③



OPTION

モード選択メニューから“OPTION”を選択すると、いろいろな設定でゲームを楽しめるようになります。方向ボタン上下で変更したい項目を選び、左右で設定の切り替えを行って下さい。

◎OPTION MODE

[LEVEL] アーケードモードの難度を1～8段階で設定できます。

[SOUND] テレビの音声出力をステレオ/モノラルに切り替えます。

[B.G.M.] B.G.M.をリミックス/オリジナル(アーケード)バージョン間で切り替えます。

◎KEY CONFIG.

バトル中に使用する攻撃ボタンの配置を変更できます。

◎SET UP

[TIME] 1ラウンド中の制限時間を変更できます。

[ROUNDS] 1試合中の基本ラウンド数を変更できます。

[DAMAGE] 攻撃によるダメージ量の割合を1～4段階で調節できます。

[MODE] スピーディープレイヤーセレクトモードを使用するかしないかを切り替えます。

(P.9参照)

[SPEED] プレイヤーセレクト時に行うゲームスピードの選択を固定省略できます。

[AUTO] プレイヤーセレクト時に行うオートマッチ使用の選択を固定省略できます。

[PLAYER] プレイヤーの操作をコントロールパッドで行うかコンピューターが行うかを切り替えます。

※モード選択メニュー以外にもオプション画面を呼び出せるところがあります。

※[MODE]と[PLAYER]はバーサスモードでのみ有効になります。

※トレーニングモードでは[SPEED]の設定のみ有効です。



BACKUP

モード選択メニューから“BACKUP”を選択すると、各種データの保存／読み込み等を行うことができます。

【SAVE DATA】 アーケードモードのハイスコアランキング等の記録をバックアップRAMに保存します。

【LOAD DATA】 バックアップRAMに保存されているランキング等の記録の読み込みを行います。

【HI-SCORE RANKING】 現在記録されているアーケードモードのハイスコアランキングを見ることができます。

【MASTER'S RANKING】 現在記録されているマスターズランキング（アーケードモードをコンティニューしないでクリアしたときの成績のランキング）を見ることができます。

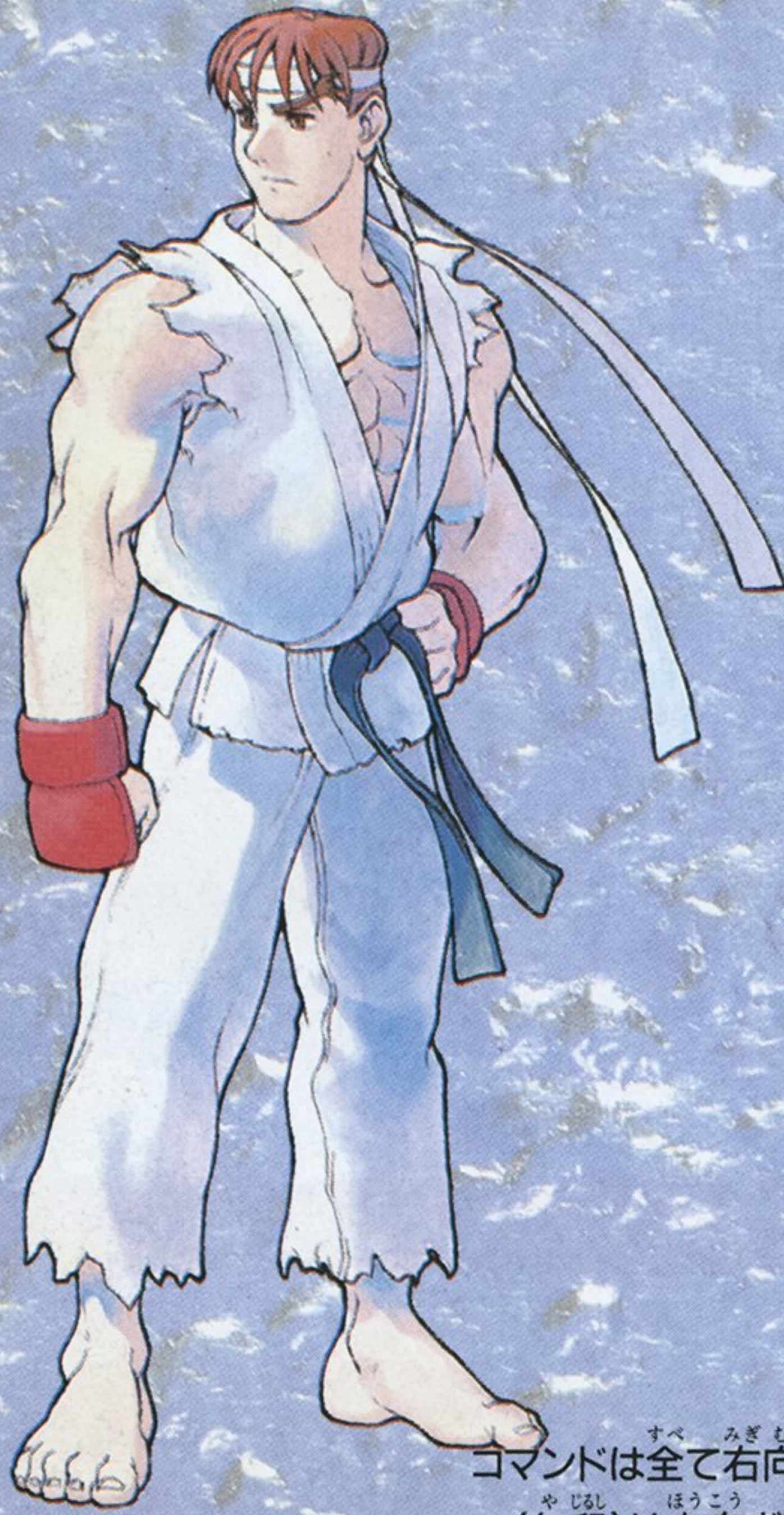
マスターズランキングとは？

アーケードモードで一度もコンティニューしないでクリアしたプレイヤーだけがランクインされる特別なランキングです。より厳しい条件で優秀な戦績を上げることを目指して下さい。

※オプション設定により、(ROUNDS)を1ラウンドに設定した時はランキングの対象になりません。

このゲームでは、ランキングデータ等の保存に32の空き容量が必要になります。

は どう ごく い て
 波動の極意を手に
 つよ い み もと
 強さの意味を求めん...



RYU

は どう けん
 波動拳

↓↘→+P



しょうりゅうけん
 昇龍拳

→↓↘+P

あいて ちか きょう
 相手に近づき、強Pで
 出すとファイヤー波動
 拳に!

くうちゅう たつまきせんぷうきやく
 空中竜巻旋風脚

ジャンプ中に ↓↙←+K



たつまきせんぷうきやく
 竜巻旋風脚

↓↙←+K



スーパーコンボ①
 しんくう は どう けん
 真空波動拳

↓↘→↓↘→+P



スーパーコンボ②
 しんくう たつまきせんぷうきやく
 真空竜巻旋風脚

↓↙←↓↙←+K

ZERO
 カウンター

←↙↓+P

ひっしょう
 必勝

基本技はいずれも連続技につなぎやす
 く、威力も大きい。「波動拳」で牽制し、
 飛び込んできた相手を「昇龍拳」で迎撃
 するのは、あまりにも有名かつ有効な
 戦法。

コマンドは全て右向き時のものです。左向きの時は左右逆の操作をして下さい。
 →(矢印)は方向ボタンを入力する方向を示しています。
 ため……指定の方向にボタンを入れ少したってから次の方向を入力する。

ひやくれつきやく
百裂脚
れんだ
連打
K



てんしょうきやく
天昇脚

↓ため↑+K

きこうけん
気功拳

←ため→+P



せんえんしゅう
旋円蹴

→↘↓↙←+K

スーパーコンボ①

せんれつきやく
千裂脚

←ため→←→+K



スーパーコンボ②

はぎんでんしょうきやく
覇山天昇脚

↙ため↘↙↘+K

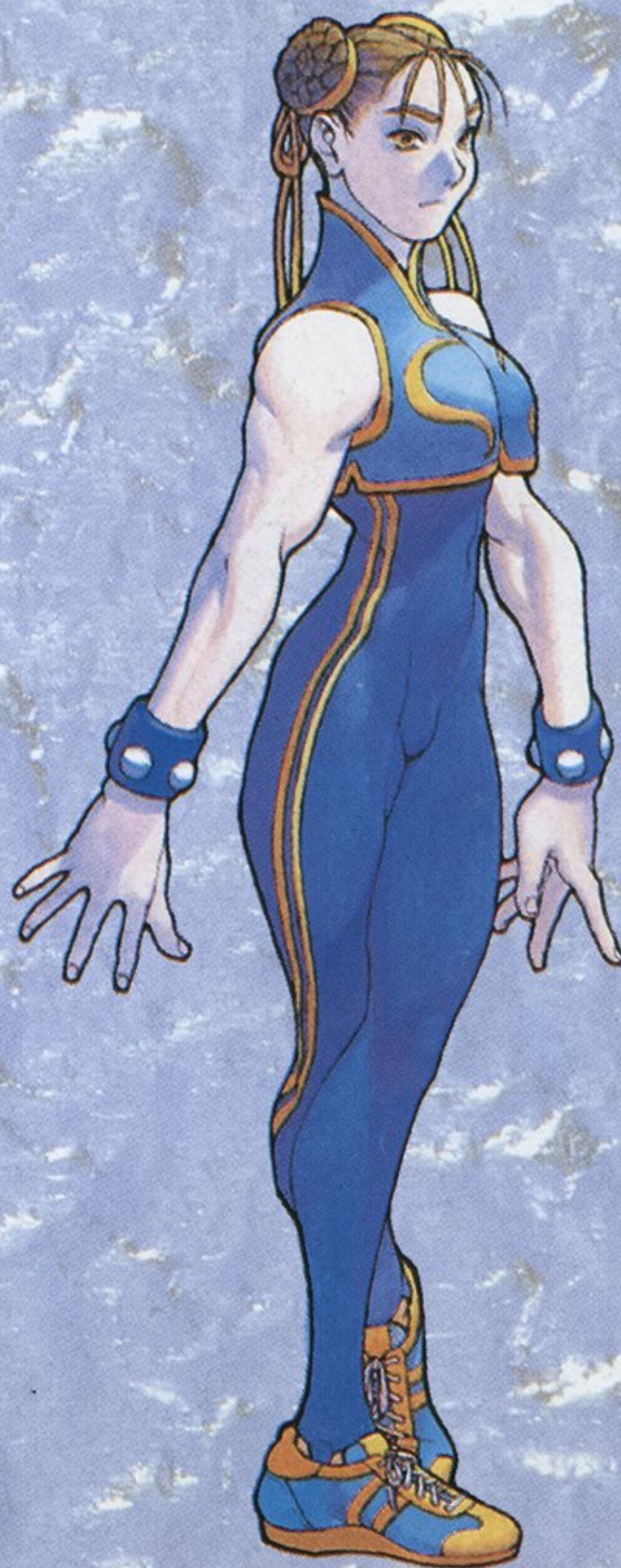
スーパーコンボ③

きこうしょう
気功掌

↓↘→↓↘→+P



きけん
危険をかえりみず
あい ちち
ただ愛する父のために...



CHUN-LI

ZERO
カウンター

←↙↓+K

ひっしょう
必勝

リーチが長く地上戦で重宝する↓中K。
それで相手のガードを誘い、すかさず
下段ガード不可の「旋円蹴」をたたき込
もう。相手を端に追い込んだときのラ
ッシュ攻撃は強力。

おの　みらい　しん
己が未来を信じ、
ひとり　こどく　たか　いど
ただ一人の孤独な戦いに挑む！



NASH

ソニックブーム

←ため→+P



サマーソルトシェル

↓ため↑+K



スーパーコンボ①

ソニックブレイク

←ため→←→+P (+P連打)



スーパーコンボ②

クロスファイアブリッツ

←ため→←→+K



スーパーコンボ③

サマーソルトジャスティス

←ため↓←→+K



ZERO
カウンター

←←↓+P

ひっしょう
必勝

まも　ちゅうしん　わざ　おうせん
守りを中心に、ため技でうまく応戦し
よう。相手のスキを見計らって対空に、
あいて　みはか　たいくう
接近戦に「クロスファイアブリッツ」
せっきんせん
を叩き込め。レベル1でも充分使える
たた　こ　じゅうぶんつか
ぞ。

コマンドは全て右向き時のものです。左向きの際は左右逆の操作をして下さい。

→(矢印)は方向ボタンを入力する方向を示しています。

ため……指定の方向にボタンを入れ少したってから次の方向を入力する。

しょうりゅうけん
昇龍拳

→↓↘+Ⓟ 大Ⓟで出すと拳に炎が!



たつまきせんぷうきやく
竜巻旋風脚

↓↙←+Ⓚ

くうちゅうたつまきせんぷうきやく
空中竜巻旋風脚

ジャンプ中に↓↙←+Ⓚ



は どうけん
波動拳

↓↘→+Ⓟ



スーパーコンボ①
しょうりゅうれっぽ
昇龍裂破

↓↘→↓↘+Ⓟ



スーパーコンボ②
しんりゅうけん
神龍拳

↓↘→↓↘+Ⓚ (+Ⓚ連打)



ZERO
カウンター

←↙↓+Ⓟ

ひっしょう
必勝

からぶ
空振りしたときスキの大きい技が多い
ので、ガードの裏をかくような戦法が
有効だ。↓↙←+Ⓟの「前方轉身」で
は どうけん
波動拳などの下をくぐったり、相手の
はんたいがわ
反対側にまわり込める。

しゅうせい ライバル
終生の友に

ひりゅう おく
飛龍のエアールを贈らん!



KEN

たたか かみ
闘いの神よ…
われ ちから
我に力を!!



GUY

ひっしょう
必勝

ひっさつわざ はやが さいしょ お
必殺技「疾駆け」は、最初に押したボタ
ンに応じて技が変化する。弱 K なら技
を出さず停止し、中 K なら立ちガード
不可の「影すくい」、強 K なら下段ガー
ド不可の「首刈り」だ。

ぶしん お
武神イズナ落とし

↓↘→+ P + P



はやが さいしょ
疾駆け 最初のボタン(弱~強)で
技が変化

↓↘→+ K + K



ぶしんせんぷうきゃく
武神旋風脚

↓↙←+ K

スーパーコンボ①
ぶしんごうらいきゃく
武神剛雷脚

↓↘→↓↘+ K



スーパーコンボ②
ぶしんはっそうけん
武神八双拳

↓↘→↓↘+ P (+ P)



ZERO
カウンター

←↙↓+ K

コマンドは全て右向き時のものです。左向きの際は左右逆の操作をして下さい。
→(矢印)は方向ボタンを入力する方向を示しています。
ため……指定の方向にボタンを入れ少したってから次の方向を入力する。

ひっしょう
必勝

よく似た突進技「ブルヘッド」と「ブルホーン」を交互に出して、ラッシュ攻撃をしかけるのが効果的。スキが少なく強力な「ザ・バーディー」をからめてガンガン押していこう。

せいぎ けち
正義を蹴散らし、
あく はな さ
悪の華を咲かせ!

ブルヘッド

←ため→+P



ブルホーン

PまたはKを2つ以上、一定時間押して離す。

マールダーチェーン

ほうこう かいてん
方向ボタン1回転+P

スーパーコンボ①

ザ・バーディー

←ため→←→+P



スーパーコンボ②

ブルリベンジャー

↓↘→↓↘+P

スーパーコンボ③

ブルリベンジャー

↓↘→↓↘+K

(PよりKのほうが
とお
遠くへジャンプします。)



BIRDIE

ZERO
カウンター

←↙↓+P

ニッポン チャチャチャ!
マッドギア バンザイ!!



ひっしょう
必勝

通常技のスライディング(↓強(K))は、スキが少ないうえに波動拳などの下を抜けて攻撃できる。これで相手の間合いに切り込み、強力な「ブツメツバスター」などをたたき込もう。

ジゴクスクレイブ

→↓↘+P

ブツメツバスター

方向ボタン1回転+P

ダイキョウバーニング

方向ボタン1回転+K

スーパーコンボ①

メイドノミヤゲ

↓↘→↓↘→+P

スーパーコンボ②

テンチュウサツ

方向ボタン2回転+P



ZERO
カウンター

←↙↓+P

コマンドは全て右向き時のものです。左向きの時は左右逆の操作をして下さい。

→(矢印)は方向ボタンを入力する方向を示しています。

ため……指定の方向にボタンを入れ少したってから次の方向を入力する。

ライジングジャガー

↓↘→↗+K

ジャガーキック

←↓↙+K

ジャガートゥース

→↘↓↙←+K

スーパーコンボ①

ジャガーリボルバー

↓↙←↓↙←+K

スーパーコンボ②

ジャガーバリードアサルト

↓↘→↓↘+P (+P連打またはK連打)



われ みち
 我的ゆく道は
 ちじょうさいきょう つう
 地上最強に通ず...



AI DON

ZERO
 カウンター

←↙↓+K

ひっしょう
 必勝

は どうけん と こ ぜんぼう こうげき
 波動拳などを飛び越えて前方に攻撃で
 ける「ジャガーキック」は、攻めの中心
 わざ せっきょくてき つか
 技として積極的に使っていこう。↘+
 ちゅう だ
 中Kで出せる「ジャッティングキック」
 くうちゅう あいて むか う
 で空中の相手を迎え撃て。

しんぴ ちから おとし もの
 神秘の力を貶めし者よ…
 てん さば
 天の裁きをうけるがいい!!



ZERO
 カウンター

←↙↓+P

ソウルリフレクト

↓↙←+P



ソウルスパーク

←↙↓↘→+P



ソウルスルー

→↓↘+P



スーパーコンボ①

オーラソウルスパーク

↓↙←↓↙←+P



スーパーコンボ②

オーラソウルスルー

↓↘→↓↘+P



スーパーコンボ③

ソウルイリュージョン

↓↘→↓↘+K



ひっしょう
 必勝

しゅりょく ひっさつわざ
 主力となるのは必殺技「ソウルリフレ
 クト」。じゃく あいて は どうけん きゅうしゅう
 弱Pは相手の波動拳などを吸収
 してスーパーコンボゲージをためられ、
 ちゅう ぜんぼう きょう なな うえ は どうけん
 中Pは前方・強Pは斜め上に波動拳な
 どを跳ね返すことができる。

すべ みぎむ じ ひだりむ とき さ ゆうぎゃく そうさ くだ
 コマンドは全て右向き時のものです。左向きの時は左右逆の操作をして下さい。

やじるし ほうこう にゅうりょく ほうこう しめ
 →(矢印)は方向ボタンを入力する方向を示しています。

してい ほうこう い すこ つぎ ほうこう にゅうりょく
 ため……指定の方向にボタンを入れ少したってから次の方向を入力する。

ひっしょう
必勝

「タイガーショット」ばかりに頼^{たよ}って
 いてはダメだ。対空技^{たいくうわざ}として重宝^{ちゆうぼう}する立
 ち強^{きょう}キ、空中ガード不可^{くうちゅう}の「タイガー
 クラッシュ」などいろいろな技^{わざ}を使っ
 て戦^{たたか}いを組み立^くてて行^いこう。

しゅうねん とら
 執念^{しゅうねん}の虎^{とら}、
 あら せんじょう た
 新たなる戦場^{せんじょう}へ立^たつ!

タイガーショット

↓↘→+P



グランドタイガーショット

↓↘→+K



タイガークラッシュ

→↓↘+K



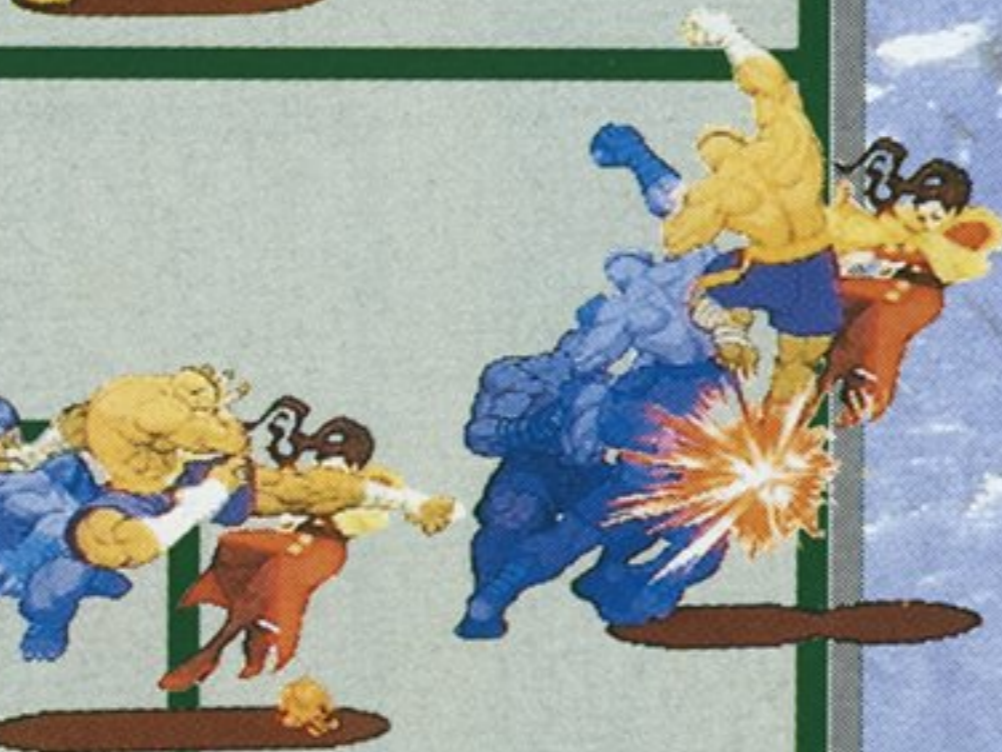
タイガーブロウ

→↓↘+P

スーパーコンボ①

タイガーキャノン

↓↘→↓↘→+P



スーパーコンボ②

タイガージェノサイド

↓↘→↓↘+K

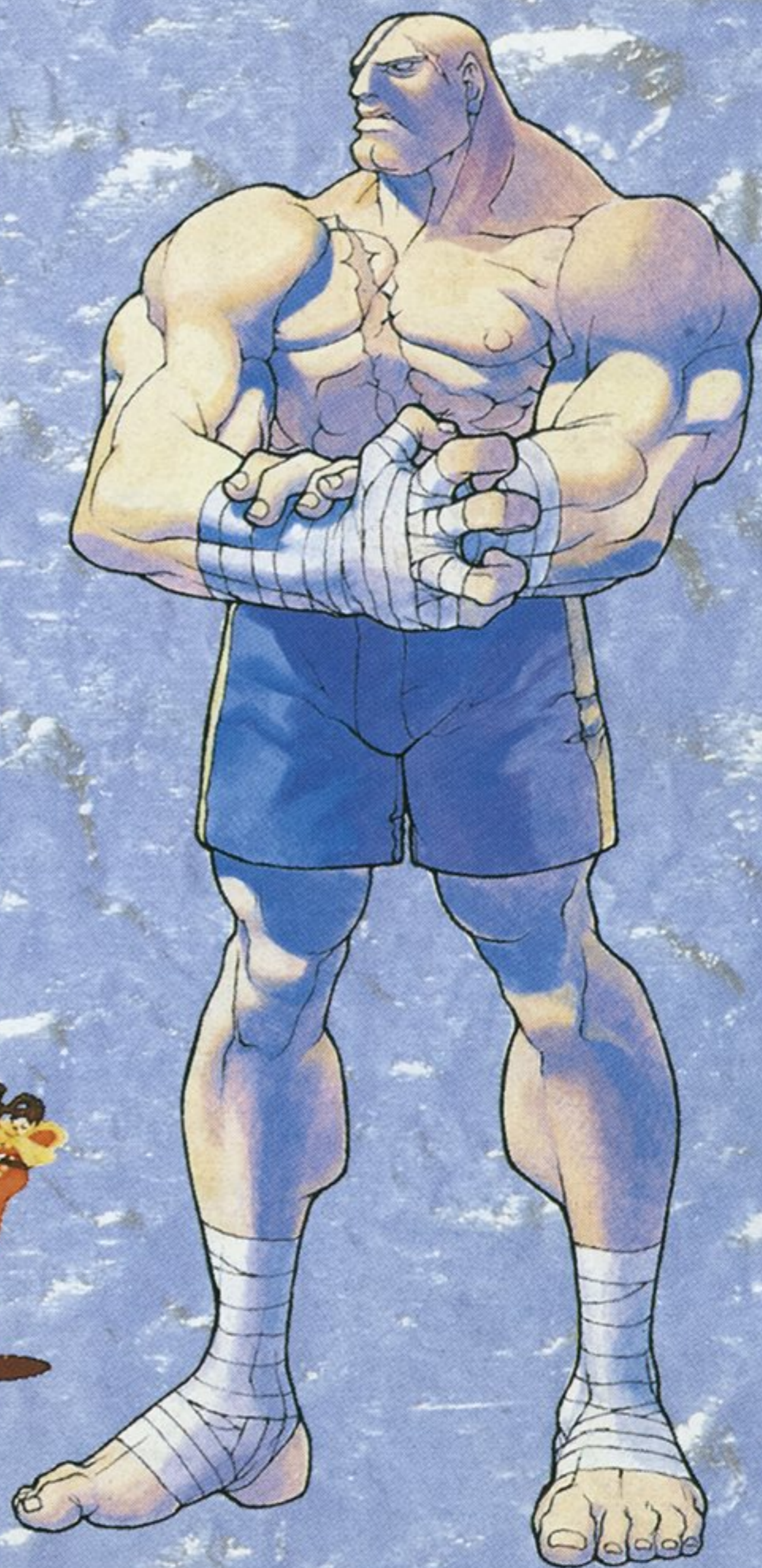
スーパーコンボ③

タイガーレイド

↓↙←↓↙←+K

ZERO
カウンター

←↙↓+K



SAGAT

VEGA

サイコショット

←ため→+P



ヘッドプレス

↓ため↑+K

ダブルニープレス

←ため→+K



ベガワープ

→↓↘または←↓↙

+PまたはKじやくちゆうきやうどうじお弱中強同時押し

サマーソルトスカルダイバー

ヘッドプレス後にPまたは↓ため↑P+P

スーパーコンボ①

サイコクラッシャー

←ため→←→+P



スーパーコンボ②

ニープレスナイトメア

←ため→←→+K

ZERO
カウンター

←↙↓+P

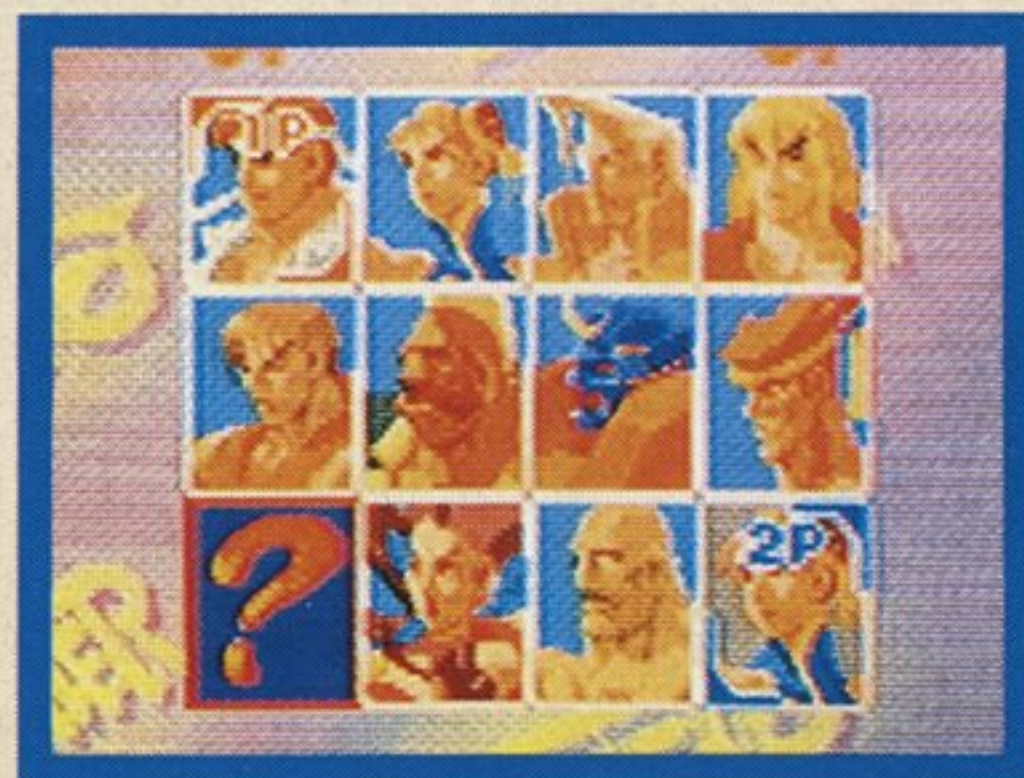
ひっしょう
必勝

たいかく わり うご すばや つうじやうわざ よわ
 体格の割に動きは素早い。通常技が弱
 くZEROコンボもないが、どれも強
 りよく ひっさつわざ ちゆうしん
 力な必殺技とスーパーコンボを中心に
 じぶん れんけい かんが こうげき く た
 自分なりの連携を考え、攻撃を組み立
 てていこう。

きやうだい あやつ
 強大なサイコパワーを操る
 あく ていおう
 悪の帝王!

ZERO

ルーレットパネル



めっさつは どう けいしょうしゃ
滅殺波動の継承者は
しゅら どう もと なが
修羅道を求めて流れる…



プレイヤーセレクト時、キャラクター
パネル上の?マークのパネルにカーソ
ルをあわせると、キャラクターの顔が
ルーレットのように素早く入れ替わっ
ていきます。決定ボタンを押すと、その
とき表示されていたキャラクターがプ
レイヤーに決定しますが、うまくいけ
ばキャラクターパネル上にいない“彼
ら”を使用できるかもしれません。

ごう は どうけん
豪波動拳

↓↘→+P

しゃくねつ は どうけん
灼熱波動拳

←↙↓↘→+P

ごうしょうりゅうけん
豪昇龍拳

→↓↘+P

たつまきざんくうきゃく
竜巻斬空脚

↓↙←+K

くうちゅうたつまきざんくうきゃく
空中竜巻斬空脚

ジャンプ中に↓↙←+K

ざんくう は どうけん
斬空波動拳

ジャンプ中に↓↘→+P

あしゅらせんくう
阿修羅閃空

→↓↘または←↓↙+

PまたはK弱中強同時押し

これ以外にも隠された
技があるらしい

スーパーコンボ①

めっさつごう は どう
滅殺豪波動

→↘↓↙←→↘↓↙←+P

スーパーコンボ②

めっさつごうしょうりゅう
滅殺豪昇龍

↓↘→↓↘+P

スーパーコンボ③

てんまごうざんくう
天魔豪斬空

ジャンプ中に↓↘→↓↘→+P

自分の手で
探してみよう。

ZERO
カウンター

←↙↓+K

コマンドは全て右向き時のものです。

左向きの時は左右逆の操作をして下さい。

→(矢印)は方向ボタンを入力する方向を示しています。

ため……指定の方向ボタンを入れ少したってから次の
方向を入力する。

ZEROコンボをねらえ!!

あいて 相手がダメージを受けてのけぞっている間に、ガードのスキを与えず続けて攻撃を加えると連続技の完成だ。連続技はコンボと呼ばれ、攻撃が相手に続けてヒットした回数に応じてボーナス得点が入る。



リュウの
アッパー昇龍拳
2HITコンボになる



新キャラ、
ナッシュの
ZEROコンボだ!

ひっさつわざ 必殺技ならば、その多くが通常技からのコンボになる。

リュウのアッパー昇龍拳（中パンチ→昇龍拳）などが代表的だが、操作が難しいので練習が必要だ。

また、ジャンプ攻撃から地上攻撃の組み合わせもコンボになりやすい。春麗ならば、斜めジャンプ強キック→しゃがみ弱キックがコンボになる。比較的出しやすいコンボといえるだろう。

さらにおすすめなのが、**ZEROコンボ**という連続技だ。

特定の順番で攻撃ボタンを押すだけで、通常技を簡単にコンボにできる。基本的には弱→中→強の順番でタイミングよく攻撃ボタンを押せばいい。ボタンは連打でもOKだぞ。キャラクターによって、組み合わせが若干変化するので、自分のキャラクターにあったコンボを探し出そう。



セガサターンCDしょうじょう使用上ちゅういのご注意

●キズつけないで

ディスクにキズをつけないよう、扱あつかいには注意ちゅういしてください。また、ディスクを曲まげたりセンター孔こうを大おおきくしないでください。

●文字もじを書かいてはダメ

レーベル面めんに文字もじを書かいたり、シールなどを貼はらないでください。

●保管場所ほかんばしょに注意ちゅういして

プレイ後は元もとのケースに入れ、高こう温おん・高こう湿しつのところを避さけて保ほ管かんしてください。

●ゲームで遊あそぶときは

ゲームで遊あそぶときは、部へ屋やを明あかるくし、なるべくテレビ画面がめんから離はなれてください。また、健康けんこうのため、1時間じかんごとに10~20分ぶんの休憩きゅうけいをとり、疲つかれているときや睡眠不足すいみんぶそくでのプレイは避さけてください。

●汚よごれを拭ふくときは

レンズクリーニングなどに使つかうやわらかいぬの布ちゅうしんぶで、中心部がいしゅうぶから外周部むに向かって放射状ほうしゃじょうに軽かるく拭ふき取とってください。なお、シンナーやベンジンなどは使つかわないでください。

●健康上けんこうじょうのご注意ちゅうい

ごくまれに強つよい光ひかりの刺激しげきや点滅てんめつ、テレビ画面がめんなどを見みていて、一時的いちじてきに筋肉きんにくのけいれん・意識いしきの喪失そうしつ等の症しょう状じょうを起おこす人ひとがいます。こうしたけいれんけいれんのある方かたは、ゲームで遊あそぶ前まえに必かならず医い師しと相そう談だんしてください。また、ゲーム中ちゅうにこのようしょうじょうな症しょう状じょうがおきたときは、すぐしんさつにゲームをやめ、医い師しの診しん察さつを受うけてください。

セガサターンCDは、セガサターン専用せんようのゲームソフトです。普通ふつうのCDプレイヤーしやうで使つか用ようすると、ヘッドホンやスピーカおそーなどを破は損そんする恐おそれがありますので、絶ぜつ対たいに使し用ようしないでください。

セガサターンをプロジェクションテレビとうえいほうしき(スクリーン投影方式せつぞくのテレビ)に接せつ続ぞくすると、残像光量ざんぞうこうりょうによる画面がめん焼やけが生しょうじる可か能のう性せいがあるため、接せつ続ぞくしないでください。

★セガサターン本体の取扱説明書もあわせてお読みください。

★このディスクを無断で複製すること及び賃貸業に使用することを禁じます。

Patents: U.S. Nos. 4,442,486/454,594/4,462,076; Europe No. 80244; Canada Nos. 1,183,276/1,082,351;
Hong Kong No. 88-4302; Germany No.2,609,826; Singapore No.88-155; U.K.No. 1,535,999;
France No. 1,607,029; Japan No. 1,632,396



発売元

株式会社 **カプコン**®

〒540 大阪府中央区内平野町3丁目1番3号

カスタマーセンター 06(946)3099

9:00~12:00 13:00~17:30(土・日・祝日を除く)



QSOUND™

Qサウンド™は
Qサウンド社の
商標です。

カプコンソフト情報

大阪 ☎(06) 946-6659	東京 ☎(03)3340-0718
札幌 ☎(011)281-8834	仙台 ☎(022)214-6040
名古屋 ☎(052)571-0493	広島 ☎(082)243-6264
松山 ☎(0899)34-8786	福岡 ☎(092)441-1991

※電話番号はよく確かめて、おかけ間違いのないようにしてください。

CAPCOM FAX 通信

FAX 03-5950-4820

最新ソフト、攻略テクニック、
イベント情報など知りたい情報満載!!
☆24時間いつでも引き出せます☆

好評稼働中

この商品は、(株)セガ・エンタープライゼスが SEGASATURN専用の
ソフトウェアとして、自社の登録商標 **SEGA** の使用を許諾したものです。

T-1206G

CAPCOM®