

女神転生外伝

Last Bible™

ラストバイブル

取扱説明書

GAME GEAR

© **ATLUS** / シップス / 西谷 史
REPROGRAMMED GAME
©1994 SEGA



このたびはゲームギアカートリッジ「女神転生外伝Last Bible」をお買い
 上げいただき、誠にありがとうございました。ゲームを始める前にこの取扱
 説明書をお読みいただきますと、より楽しく遊ぶことができます。



もく じ 次

ストーリー	3	戦闘中のコマンドの使い方	14
操作方法	4	ステータス記号の見方	16
ゲームの始め方	5	魔獣を仲魔にする方法	18
ゲームの遊び方	8	魔獣合成について	20
街の施設の使い方	8	ガイアの力の探求者へ	22
移動中のコマンドの使い方	9	使用上のご注意	26



ストーリー

ちきゅう せいめい たんじょう はる むかし
地球に生命が誕生する遙か昔

たいようけいだい わくせい せいめいたい お た
太陽系第5惑星にある生命体が降り立った。

かれ うちゅう たんじょう とき へんしつ ぶっしつ
彼らは、宇宙の誕生の時から変質してない物質「オリハルコン」を

わか ほし ところ せっち
まだ若いその星のいたる所に設置した。

せいめい ちから ぞうふく
「オリハルコン」は生命の力を増幅し

ほし しぜん みどり ほし
その星を自然にあふれた緑の星にした。

しだい ちのう も せいめい たんじょう ぶんめい も もの あら
次第に知能を持つ生命が誕生し、いつしか文明を持つ者が現われた。

かれ ちきゅうじん かわ すがたたち こと ぶぶん
彼らは、地球人と変らぬ姿形をしていたが、ただ1つ異なる部分があった。

よ ちょうのうりよく そなわ
それは、「ガイア」と呼ばれる超能力が備っていたのだ。

そう さ ほう ほう 操作方法

ほうこう

方向ボタン

- コマンドのせんたく選択
- キャラクターのいどう移動



スタートボタン

- ゲームをスタートします
- 名前入力時のひらがな／カタカナのきりかえ切替

2ボタン

- 会話をするかいわ
- 調べる (宝箱を開ける)しら (たからばこ あ)
- コマンドの決定けつてい
- 移動中に2ボタンを押すと速くいどうちゅう 移動します (お はや)

1ボタン

- 移動時のコマンドウィンドウをひょうじ表示
- コマンドのキャンセル

※ スタート・1・2ボタンを同どう時にお押しすると、リセットされ、セガロゴにもど戻ります。

女神転生外伝 ^{はじ} ^{かた} ゲームの始め方

タイトル画面（写真右）でスタートボタンをおすと、画面下部に「はじめから」「つづきから」の文字が表示されます。方向ボタン▲▼でどちらかを選び、2ボタンをおし決定してください。

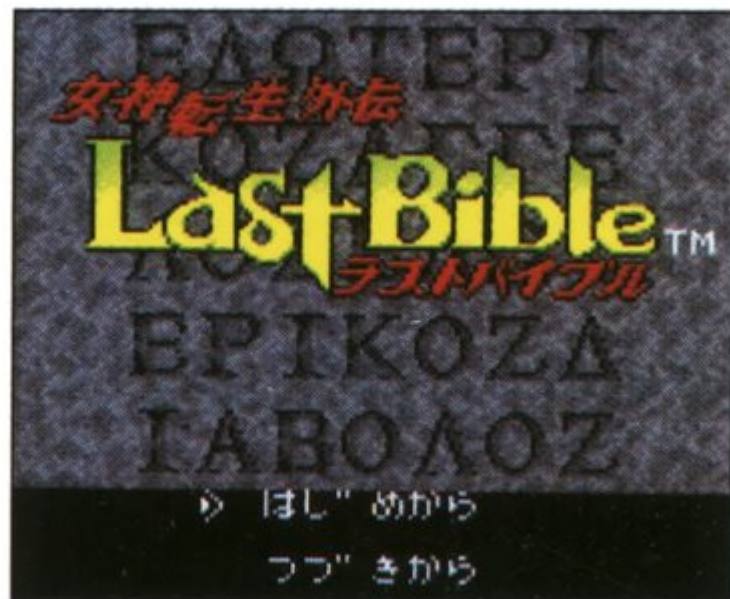
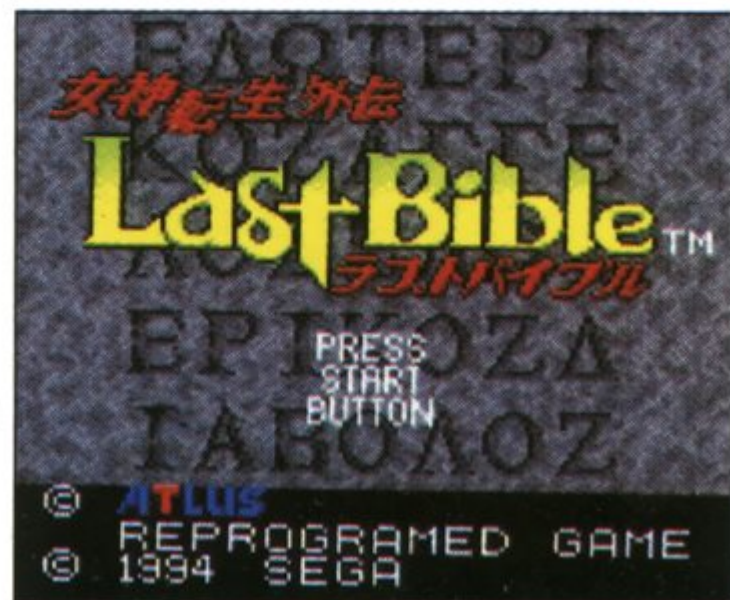
はじめから

ゲームを最初から始めることができます。

☞P6

つづきから

セーブして記録したところからゲームを再開することができます。☞P7



はじめから

ストーリーの合間に名前入力画面が入ります。
名前入力画面で主人公・仲間（男）・仲間（女）の
名前を入力してください。

3人の名前を入力するとゲームが始まります。



名前入力時の操作

方向ボタン

- 文字を選ぶ

スタートボタン

- ひらがな／カタカナの切替

1ボタン

- 入力した文字の削除

2ボタン

- 文字の入力

もどる／モデル

- 入力した文字の削除

おわる／オワル


- 名前入力の終了
- 名前を入力しないで選ぶと、主人公の
名前はエル、仲間（男）はキシユ、仲間
（女）はウラノスになります。もう1度、
2ボタンを押して決定してください。

ゲームの遊び方

まち むら ひとびと かいわ ぼうけん ひつよう じょうほう あつ
街や村などにいる人々と会話をして冒険に必要な情報を集めてください。
どこに行くべきか？ 何をすべきか？ がわかるはずです。

街の施設の使い方

まち なか ぶきや やどや おお しせつ みせ なか はい
街の中には、武器屋や宿屋などの多くの施設があります。お店の中に入り、
カウンター越しにお店の人と会話をして買物などをしてください。

 **宿屋・治療屋**
HPやMPの回復、
きぜつ どく ちりょう
気絶・毒・マヒの治療を
することができます。

 **武器屋**  **防具屋**  **道具屋**
せんとう ひつよう ぶき ぼうぐ ぼうけん やくだ どうぐ
戦闘に必要な武器や防具、冒険に役立つ道具
の売買をすることができます。

あず じょ
預かり所 アイテムやお金かねを預けることができます。宿屋や武器屋などの中
にあず もの ほか あず じょ ひ と
にあり、預けた物は他の預かり所でも引き取ることができます。



い どう ちゅう

つか

かた

移動中のコマンドの使い方

移動中に1ボタンを押すと、コマンドウィンドウとパーティーのHPなどが表示されます。

①コマンドウィンドウ

5つの便利なコマンドが表示されます。

各コマンドについては各項目をごらんください。

②メッセージウィンドウ

コマンドを選んだとき、次に何をしたらよいか表示されます。

③キャラクターの名前

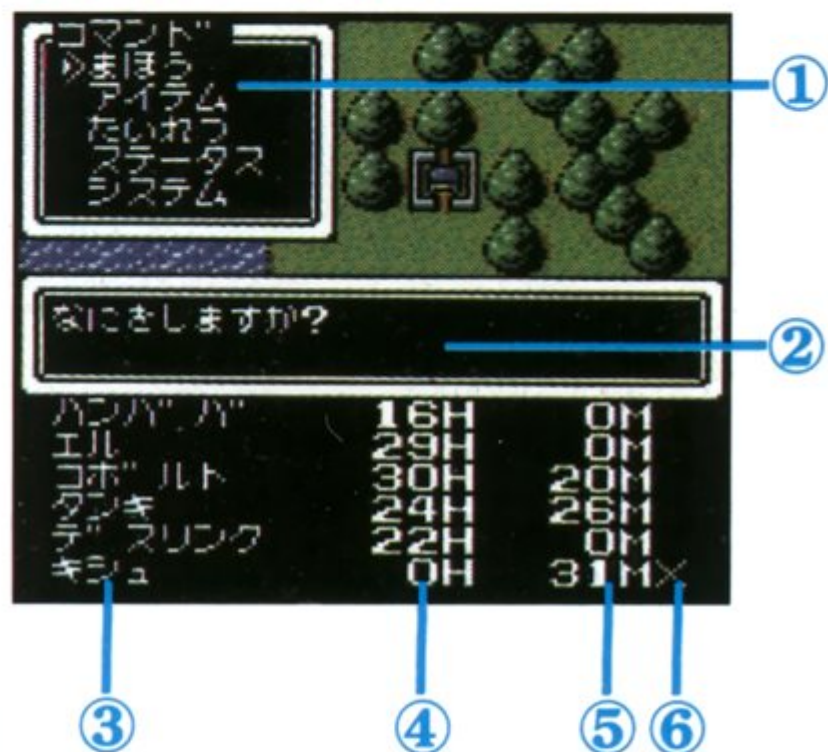
④キャラクターのHP

⑤キャラクターのMP

⑥ステータス記号

各キャラクターの現在の状態を記号で表示します。

詳しい記号の見方はP16参照。



まほう

おもに回復系魔法を使うことができます。
魔法によっては、移動中には使えない魔法やパーティー全体
に効果がある魔法などもあります。

アイテム

持っているアイテムを使ったり、装備したりすることができます。

つかう

持っているアイテムを使います。

そうび

持っている武器や防具を主人公や仲間に装備します。

キャラクターによって装備できない物もあります。

また、仲魔は武器や防具を装備できません。

すてる

持っているアイテムを捨てます。



たいれつ

パーティー内の隊列を組み換えたり、仲魔をパーティーに加えたりするコマンドです。

よぶ

仲魔をストックの中からパーティーに入れるコマンドです。ただし、パーティーに参加できるキャラクターは、主人公や仲間を含め最大6人までです。

もどす

パーティーに参加している仲魔をパーティーから外し、ストックするコマンドです。

ただし、主人公や仲間はパーティーから外せません。

いれかえ

パーティーに参加している仲魔とストックの仲魔を入れ替えるコマンドです。

はずす

魔獣を仲魔から外すコマンドです。外した仲魔は、パーティーの中にもストックの中にもいなくなります。

いちがえ

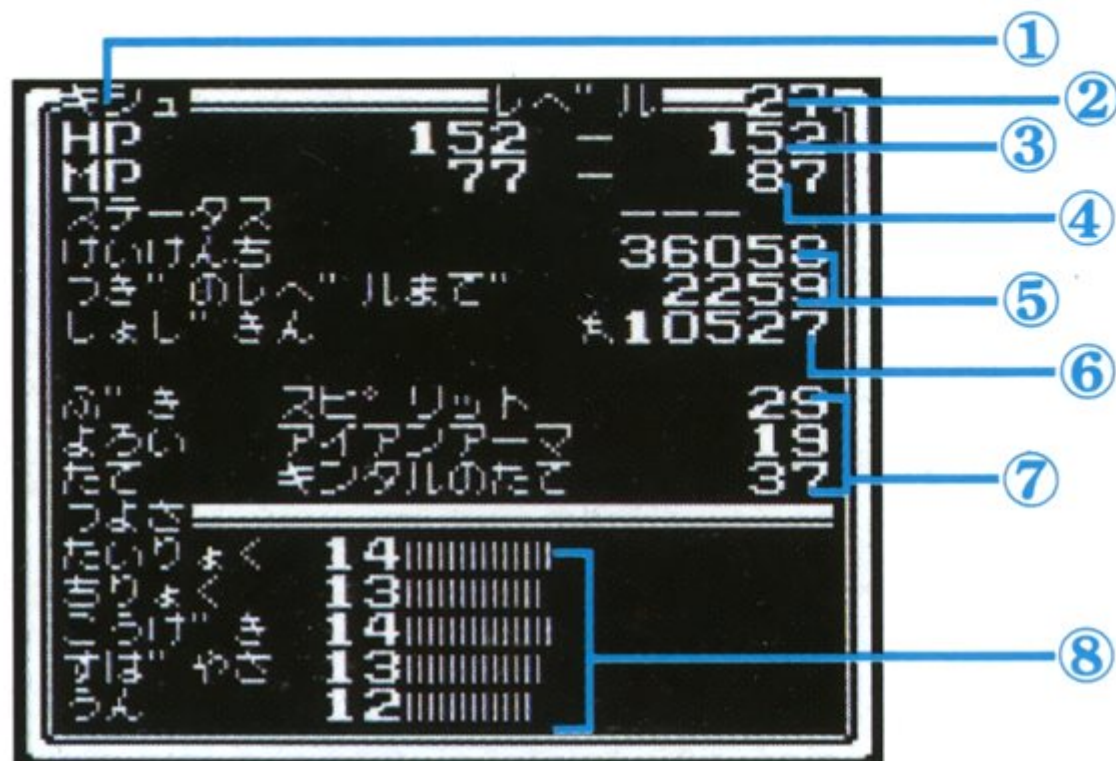
パーティー内の並び順を変えるコマンドです。

先頭にいくほど、攻撃を受けやすくなります。

ステータス

キャラクターのステータスを詳しく見ることができます。

- ①キャラクターの名前
- ②そのキャラクターのレベル
- ③現在のHP / 最大HP
- ④現在のMP / 最大MP
- ⑤現在の経験値と次のレベルになるために必要な経験値
- ⑥現在持っている所持金
- ⑦装備している武器や防具
数字は、武器や防具の攻撃力と防御力を表します。



- ⑧強さと使える魔法

キャラクターのパラメーター(体力・知力・攻撃・素速さ・運)を見ることができます。2ボタンを押すと使える魔法が表示され、もう1度押すとパラメーターの表示に戻ります。

システム

セーブを^{おこな}行ったり、メッセージスピードを^か変えることができます。

セーブ

^{ぼうけん} 冒険の記録をセーブすることができます。
^な 3つのファイルの中から1つ^{えら} 選びセーブ
してください。

^{せんとうじ} 戦闘時以外であれば、どこでもセーブ
することができます。

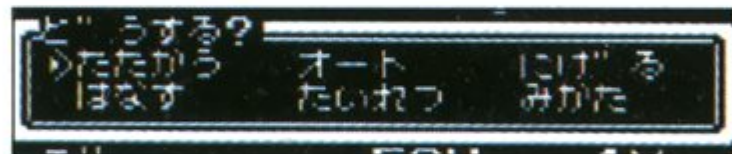
メッセージ

メッセージの^{ひょうじ} 表示されるスピードを^か 変
えることができます。



せんとうちゅう つか かた 戦闘中のコマンドの使い方

まち そと い どう とき まじゅう
街の外やダンジョンを移動している時、魔獣
あらわ せんとう が めん
が現れると戦闘画面になります。



たたかう

まじゅう たたか
魔獣と戦うためのコマンドです。キャラクターごとの
こうどう き
行動を決めてください。

こうげき そうび
こうげき
攻撃…装備している武器で攻撃します。

まほう まほう つか
まほう
魔法を使います。ただし、戦闘中には使えない魔法もあります。

アイテム つか
アイテムを使います。ただし、主人公と仲間以外は使えません。

まもる じぶん からだ まも まじゅう こうげき う
自分の体を守り、魔獣からの攻撃を受けにくくします。

もどる なかま もど
もどる
仲魔をストックに戻します。このコマンドは仲魔にだけ表示され
ます。

オート

じ どうてき
自動的にすべてのキャラクターが攻撃をおこなうコマンドです。
しゅじんこう なかま にん あいて まじゅう ぜんめつ つづ
主人公と仲間の3人が相手の魔獣が全滅するまで続きます。

ただし、1 ボタンを押し続けていると、オート戦闘をキャンセルできます。

にげる

戦闘を回避

します。ただし、いつも逃げられるとは限りません。失敗すると奇襲攻撃を受けてしまいます。

たいれつ

ストックの仲魔をパーティーに加えたり、パーティー内のキャラクターの並び順を変えることができます。

1回の攻撃につき、1回しかコマンドを入力できません。

よぶ……ストックの仲魔をパーティーに加えます。ただし、パーティーに参加できる人数は、主人公と仲間を含め最高6人までです。

こうたい…パーティー内の仲魔とストックの仲魔を入れ替えます。

いちがえ…パーティーの並び順を変更します。先頭のキャラクターほど攻撃を受けやすくなります。

みかた

キャラクターのステータスを確認することができます。

ステータス画面の見方は12ページを参照してください。

はなす

相手の魔獣に話し

かけます。交渉が成功すると仲魔になり戦闘を回避することができます。しかし、交渉が失敗すると奇襲攻撃を受けてしまいます。

ストックの仲魔をパーティーに加えたり、パーティー内のキャラクターの並び順を変えることができます。

1回の攻撃につき、1回しかコマンドを入力できません。

よぶ……ストックの仲魔をパーティーに加えます。ただし、パーティーに参加できる人数は、主人公と仲間を含め最高6人までです。

こうたい…パーティー内の仲魔とストックの仲魔を入れ替えます。

いちがえ…パーティーの並び順を変更します。先頭のキャラクターほど攻撃を受けやすくなります。

キャラクターのステータスを確認することができます。

ステータス画面の見方は12ページを参照してください。

ステータス記号の見方

この記号は、パーティーの現在の状態を知るうえで欠かせないものです。
 以下の記号が、キャラクターのMPの右に表示された時は注意しましょう。

記号	状態	作用	状態の解除方法
✕	HPが0になり、 気絶状態	戦闘に参加できない	アイテム・魔法または、 治療屋での治療
!	パーティーに 参加している仲間	戦闘に参加している	
💀	毒に冒されている 状態	戦闘する毎にHPが 減る	アイテム・魔法または、 治療屋での治療

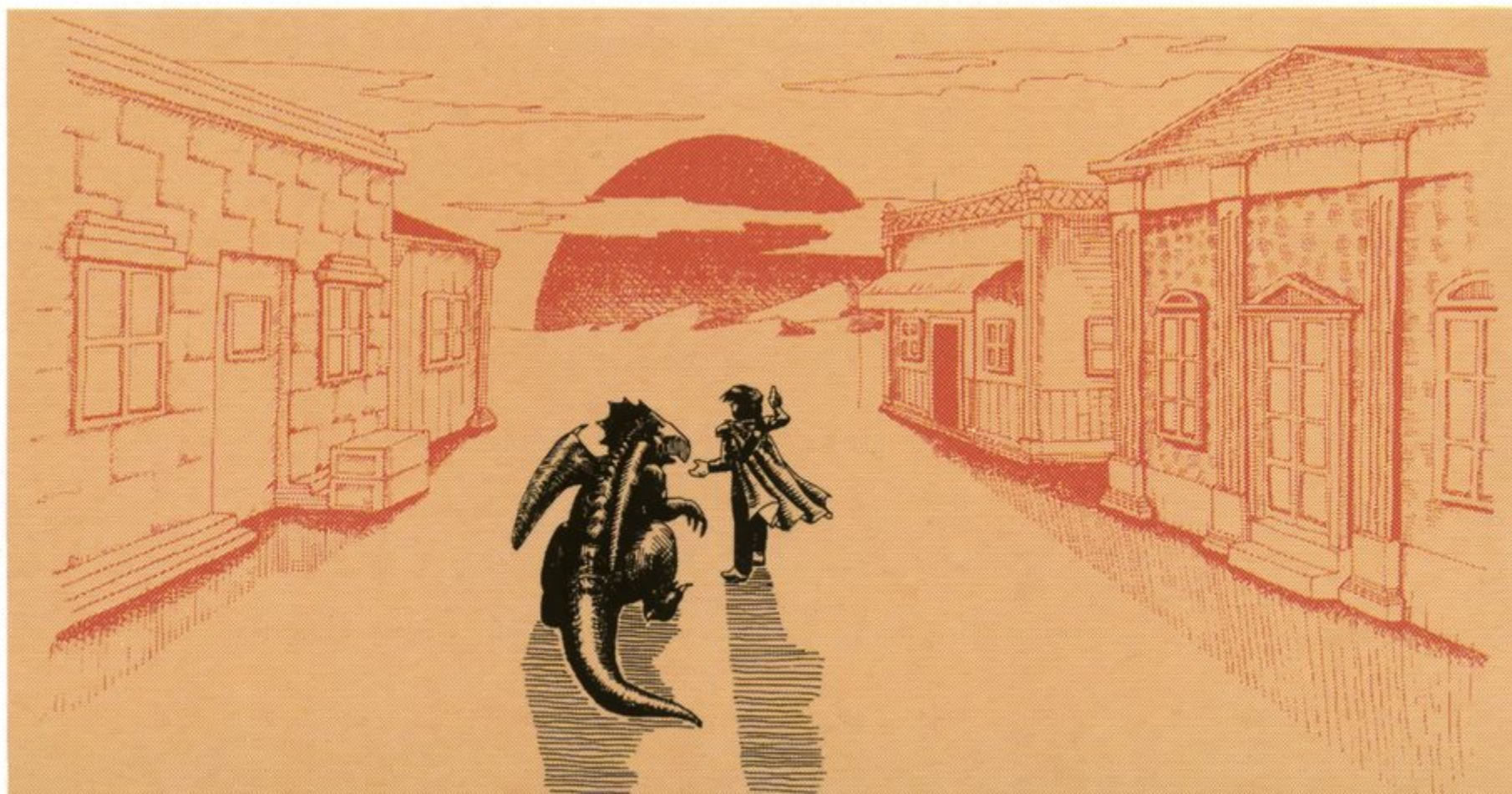


	<p>マヒしている状態 <small>じょうたい</small></p>	<p>攻撃に参加できない <small>こうげき さんか</small></p>	<p>アイテム・魔法により 解除 <small>まほう かいじょ</small></p>
	<p>混乱している状態 <small>こんらん じょうたい</small></p>	<p>誰を攻撃するか わからない <small>だれ こうげき</small></p>	<p>アイテム・魔法または、 戦闘の終了により解除 <small>せんとう しゅうりょう かいじょ</small></p>
	<p>眠らされている 状態 <small>ねむ じょうたい</small></p>	<p>攻撃に参加できない <small>こうげき さんか</small></p>	<p>アイテム・魔法または、 戦闘の終了により解除 <small>せんとう しゅうりょう かいじょ</small></p>
	<p>魔法を封印 されている状態 <small>まほう ふういん じょうたい</small></p>	<p>魔法が使えない <small>まほう つか</small></p>	<p>戦闘の終了により解除 <small>せんとう しゅうりょう かいじょ</small></p>

まじゅう なかま ほうほう 魔獣を仲魔にする方法

まじゅう たお けいけんち あ しゅじんこう つよ たいせつ とき
魔獣を倒し、経験値を上げて主人公を強くすることも大切ですが、時には
まじゅう はな こうしょうし だい まじゅう なかま
魔獣に話しかけてみてください。交渉次第では魔獣を仲魔にすることもでき
ます。

たい まじゅう なかま
10体まで、魔獣を仲魔にすることができます。



主人公が話しかけた場合

魔獣が語りかけてくる質問に、「はい」「いいえ」で答えてください。

心優しい魔獣や残虐な魔獣など魔獣の性格も色々です。魔獣の性格に合わせ、会話を進めましょう。

仲間や仲魔が話しかけた場合

仲間や仲魔が話しかけた場合は、交渉を話しかけたキャラクターに任せなければなりません。

また、話しかけるキャラクターによっても魔獣が仲魔になるか、ならないかの確率が変わってきます。

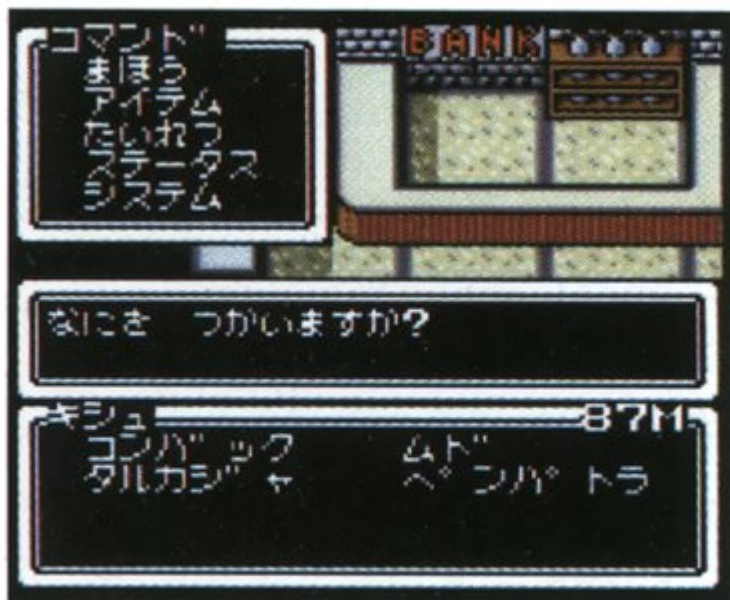


まじゅうごうせい 魔獣合成について



仲間(男)は、コンバックという魔法を使い、仲魔の魔獣2体を合成(合体)させ新たな魔獣を作り出すことができます。

まじゅうごうせい しかた 魔獣合成の仕方



移動中のコマンドで「まほう」を選び、仲間(男)のコンバックを選択します。合体表が表示されるので、よく見て2体の魔獣を選択してください。



せんたくご がったいご まじゅう ひょうじ
 選択後、合体後の魔獣が表示されるので、「ステータス」でパラメータや強さを確認し「ごうせい」または「キャンセル」を選んでください。



がったいひょう みかた
合体表の見方

- …合体可能
- ×…主人公のレベルが低いため合体不可能
- …合体不可能
- △…合体後にできる魔獣がすでに仲魔になっているので合体不可能

ちから たん きゅう しゃ ガイアの力の探求者へ

☆ しゅじんこう なかま 主人公と仲間のHPがすべて0になってしまいき 絶ぜつすると、最後に泊った宿屋やどやに戻され、所持金しよじきんを半分にはんぶんされてしまう。
しゅじんこう なかま 主人公や仲間のHPにき気をつ付けろ!!



☆ パーティーがい外にストックされている仲魔なかまは、宿屋やどやに泊っただけでは回復かいふくしない。
ストックされている仲魔なかまを回復かいふくする時は、2ボタンで仲魔なかまの「？」を消けし、「けっえらてい」を選ぶのだ。



しゅじんこう
主人公

エル

ちから
ガイアの力の
たんきゅうしゃ
探求者

☆ 武器や防具は持っているだけでは、効果がない。武器や防具を手に入れたら必ず装備するべし！

☆ 魔獣を合成すると、ごくまれに「ミュートーション」と呼ばれる現象がおきる。この現象は、合体後通常では作ることのできない、少しレベルの高い魔獣が現われることをいう。

ただし、このミュートーションで産み出された魔獣は、他の仲魔と合体させることができないぞ。

☆ ^{なかま}仲魔を多く ^{おお}つくれば、それだけ ^{ぼうけん}冒険が ^{ようい}容易になる。
できるだけ多くの仲魔を作り ^{ぼうけん}冒険を進めよ。

☆ ^{ぶき}武器や ^{ぼうぐ}防具は、その ^{ねだん}値段が ^{たか}高くなればなるほど ^{つよ}強くなる。



^{なかま}仲間 (男)

キシユ

^{たんき}短気で ^む向こう ^み見ずな
^{せいかく}性格。





★ なかま おとこ 仲間(男)が まじゅう はな 魔獣に話しかけると、 こうまん せいかく 高慢な性格な
よわ まじゅう おど なかま ぼあい おお ので弱い魔獣を脅して仲間にする場合が多い。
なかま おんな まじゅう はな ころやさ せいかく 仲間(女)が魔獣に話しかけると、心優しい性格
つよ まじゅう なかま なので強い魔獣でも仲魔にすることができる。
なかま はな ぼあい おな じゅぞく また、仲魔が話しかけた場合、同じ種族であれ
なかま がくりつ たか なか ば仲魔にすることのできる確率が高くなり、仲
ま ちせい まじゅう ちせい たか かくりつ 魔の知性が魔獣の知性より高いと、確率はもっ
たか と高くなる。

なかま おんな
仲間 (女)

ウラノス

ころやさ しょうじょ
心優しい少女。
かいふくまほう つか て
回復魔法の使い手。

し よう じょう ちゅう い 使用上のご注意

- カートリッジを抜き差しするときは、必ず本体の電源を切ってください。
- カートリッジを無理に折り曲げないでください。
- 端子部に触れたり、水でぬらしたりしないでください。
- 精密機器ですので、絶対に分解しないでください。また極端な温度条件のもとでの使用、保管は避けてください。
- シンナーやベンジンなどを使って、拭かないでください。
- ゲームで遊ぶときは暗い場所を避け、なるべく画面を離してください。疲れているときや睡眠不足でのプレイは避けてください。また、健康のため1時間ごとに10～20分の休憩をとってください。

けん こう じょう ちゅう い 健康上のご注意

ごくまれに強い光の刺激や点滅、テレビ画面などを見ていて、一時的に筋肉のけいれん・意識の喪失等の症状を起こす人がいます。こうした経験のある方は、ゲームで遊ぶ前に必ず医師と相談してください。また、ゲーム中にこのような症状が起きたときは、すぐにゲームをやめ、医師の診察を受けてください。

株式会社 **セガ・エンタープライゼス**

本 社 〒144 東京都大田区羽田1-2-12 お客様相談センター
フリーダイヤル ☎0120-012235 受付時間 月～金 10:00～17:00 (除く祝日)

札幌支店 〒062 北海道札幌市豊平区豊平五条3-2-34 ☎011(841)0248

関西支店 〒561 大阪府豊中市豊南町東2-5-3 ☎06(334)5331

博多支店 〒810 福岡県福岡市中央区白金2-5-15 ☎092(522)4715

修 理 に つ い て

修理を依頼されるときは、下記または各支店までお申しつけください。
株式会社セガ・エンタープライゼス 佐倉事業所 HE補修管理課
〒285 千葉県佐倉市大作1-3-4 ☎043(498)2610 (直通)

Patents: U.S. Nos. 4,442,486/4,454,594/4,462,076; Europe No. 80244; Canada No. 1,183,276;
Hong Kong No. 88-4302; Singapore No. 88-155; Japan No. 82-205605 (Pending)

