

特撮冒険活劇
スパヒーロー伝



Dreamcast



©石森プロ・東映
©SEGA ENTERPRISES, LTD.
©BANPRESTO 2000 MADE IN JAPAN



日本音楽著作権協会(ビデオ)第000750号

BANPRESTO





ドリームキャスト専用ソフトのご使用前に

保護者の方へ

小さなお子さまがご使用になる場合は、必ず保護者の方が一緒に読んで説明してあげてください。

注意

- このソフトを使用するときは、部屋を明るくし、目に負担が掛からないようテレビ画面から十分に離れてください。また、健康のため、1時間ごとに10～20分の休憩をとり、疲れているときや睡眠不足での使用はおやめください。長時間の使用またはテレビ画面に近づいて使用すると、視力低下の原因となります。
- ごくまれに、強い光の刺激や点滅、テレビ画面などを見ていて、一時的に筋肉のけいれん・意識の喪失等の症状を起こす人がいます。こうした経験のある方は、このソフトを使用する前に必ず医師と相談してください。また、使用中にこのような症状が起きたときは、すぐに使用をやめ、医師の診察を受けてください。
- ディスクは回転が完全止まってから取り出してください。回転中のディスクに触ると、ケガやディスクの損傷の原因となります。
- このディスクは、ドリームキャスト専用です。オーディオ用のCDプレイヤーで使用すると、大音量によって耳に障害を被る恐れがありますので、絶対に使用しないでください。

使用上の注意

- ディスクの両面ともキズ、汚れや指紋等をつけないよう、扱いは注意してください。また、ディスクを曲げたりセンター孔を大きくしないでください。
- ひび割れ、変形、破損したものを接着剤等で補修したディスクは誤作動や故障の原因になりますので、絶対に使用しないでください。
- ディスクの両面とも文字を書いたり、シール等を貼らないでください。
- 使用後は元のケースに入れ、高温・高湿になる場所を避けて保管してください。
- 汚れを拭くときは、レンズクリーニング等に使うやわらかい布で、中心部から外周部に向かって放射状に軽く拭き取ってください。なお、シンナーやベンジン等は使わないでください。
- このディスクを一般のCDプレイヤー等で使用すると、機器の故障やスピーカー等を破損する原因になりますので、絶対に使用しないでください。
- ドリームキャスト本体およびご使用になる周辺機器の取扱説明書等も必ずあわせてご覧ください。
- ソフトによってはファイルの保存等にメモリーカード(ビジュアルメモリー(別売))が必要になる場合があります。詳しくは各ソフトの取扱説明書をご覧ください。

※このソフトは「タイトル名」「どのくらいそのゲームで遊んだか」「どんなふうにしたそのゲームで遊んだか」等のプレイ履歴(プレイ情報)を「本体メモリ」に記録します。この情報は、さまざまなゲームでお客様のそれまでの遊び方・進み方によってゲームの展開を変化させるために使われる予定のものです。

このたびは、株式会社バンプレストの商品をお買い上げいただき誠にありがとうございます
でございます。

ご使用の前に取り扱い方、使用上の注意等、この「取扱説明書」をよくお読みた
だき、正しい使用方法でご愛用ください。

なお、この「取扱説明書」は大切に保管してください。

ソフトの内容についてのご質問は、バンプレストグループテレフォンサービス
にお問い合わせください。

なお、質問内容によっては、お答えできない場合もございますので、あらかじ
めご了承ください。

バンプレストグループテレフォンサービス

☎03-3847-6320

電話受付時間／月～金曜日（祝日を除く）10:00～16:00

●電話番号はよく確かめてお間違いのないようご注意ください。

このディスクを無断で複製することおよびゲームの映像、内容等を無断で出版・
上映することを禁じます。

WHAT'S GAME?

ゲームの概要

▶ 特撮ヒーローゲームの決定版ついに登場!

「仮面ライダー」「変身忍者嵐」「秘密戦隊ゴレンジャー」……。20作を超える懐かしの特撮番組から、総勢40人を越すヒーローたちがここに集結! ゲームは悪の組織が企む怪事件に、ヒーローたちが夢のタッグを組んで立ち向かうアクションアドベンチャー。総数100話を越す膨大なシナリオは、各作品のおいしいエピソードを厳選し、番組の雰囲気損なわないようゲーム用にアレンジしました。もちろんマルチシナリオ方式を採用しているため、何度でもゲームを楽しむことができます。また、極限まで描き込まれた美麗CGは、ヒーローたちの必殺技を迫力満点で再現! 今、時代を超えて蘇るヒーローたちの熱き闘志を、君のその目に焼き付けろ!!

04

▶ C O N T E N T S

ゲームの概要	04	フィールド移動	17
ストーリー	05	戦闘	22
ドリームキャスト・コントローラの操作方法	06	第2、第3の姿に変身するヒーローたち	25
ゲームの流れ	08	キャラ凶鑑	26
ゲームの始め方	10	オプション	28
セーブとロード方法	11	ゲームのヒント	29
ゲームスタート	12		

*注意: ゲーム中のヒーロー、キャラクターのメッセージに一部乱暴な表現がありますが、番組に沿って再現しているためです。ご了承ください。

STORY DIGEST

ストーリー

その日まで、地球は平和でした。彼らが目覚めるまでは……。

目覚めた彼らは、あるものは人類を抹殺しようとし、あるものは人類を支配すべく、悪の限りを尽くし始めました。そう、彼らと言うのは、かつて人類を危機に追いやった、悪の組織、悪の怪人たちです。

活動を始めた様々な悪の組織は結集し、総力をあけて地球の支配に乗り出しました。地球全体が危機に陥ったのです。

その時、かつて幾千もの戦いを切り抜けてきた彼らも立ち上がりました。そう、彼らとは、その首魁の組織と戦い、これを倒したヒーローたちです。

彼らの名は仮面ライダー、アカレンジャー、キカイダー……。彼らの真撃に戦う姿を見て、平和な暮らしをしていた他のヒーローたちも協力、集結を始めました。ここに、地球の命運をかけた、ヒーローたちと悪の集団との一大決戦が始まったのです……。

CONTROLLER

本ソフトは、1人用です。本体の電源を入れる前に、コントローラなどの対応周辺機器をドリームキャスト本体のコントロールポートに接続してください。また、ゲーム中に、A+B+X+Yボタンを同時に押した状態でスタートボタンを押すと、リセットされ、タイトル画面に戻ります。

※対応していないコントローラでの動作は保証されません。

※本体の電源を入れるときに、アナログ方向キーおよびL/Rトリガーを動かさないでください。キーやトリガーを動かすとポジションの調整が正しく行われず、誤動作の原因となります。

各種設定時

アナログ方向キー

各種選択。

方向ボタン

各種選択。

スタートボタン

パーティ編成の決定。

アイテム装備画面にて出動。

拡張ソケット1

メモリーカードを差し込みます。

Rトリガー

パーティ編成画面にてリスト変更、アイテム装備画面にてキャラクター変更。

Yボタン

ファイルソート

Bボタン

キャンセル、メッセージの送り。

Aボタン

決定。

Xボタン

使用しません。

拡張ソケット2

ふるふるばつくを差し込みます。

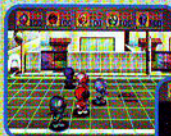
Lトリガー

パーティ編成画面にてリスト変更、アイテム装備画面にてキャラクター変更。

▶ ドリームキャスト・コントローラの操作方法

フィールド移動時

- Aボタン…………… 決定、会話の送り、アイテム拾う、壊す、持つなど。
- Bボタン…………… キャンセル。
- Xボタン…………… アイテムウィンドウの表示※1。
- Yボタン…………… 決定、ロジックの選択 (P20参照)。
- 方向ボタン…………… 移動、選択。
- アナログ方向キー…………… 移動、選択。
- Lトリガー…………… キャラクターの選択。
- Rトリガー…………… キャラクターの選択。
- スタートボタン…………… ステータスウィンドウの表示※2。



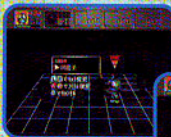
通常の移動は方向ボタンで進もう。



【※2】
ステータスウィンドウはP.20を参照。

戦闘時

- Aボタン…………… バンチ。
- Bボタン…………… キック。
- Xボタン…………… アイテムウィンドウの表示※1。
- Yボタン…………… 必殺技ウィンドウの表示※3。
ロジックの選択 (P20参照)。
- 方向ボタン…………… 移動、攻撃方向の指定。
- アナログ方向キー…………… 移動、攻撃方向の指定。
- Lトリガー…………… 押しながら方向ボタンで移動すると、ヒーローの向きを固定したまま移動できます。
- Rトリガー…………… 押しながら方向ボタンで移動すると、早く移動できます。
- スタートボタン…………… ステータスウィンドウの表示※2。



【※1】
アイテムウィンドウはP.21を参照。



【※3】
必殺技ウィンドウはP.23を参照。

※各ウィンドウの操作方法は、それぞれの該当ページを参照ください。

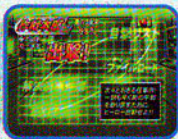
※ドリームキャスト・コントローラに「ぶるぶるばっく」をセットして、ゲームをプレイするときは、ぶるぶるばっくを必ずコントローラの拡張ソケット2に接続してください。

PROGRESS ▶ ゲームの流れ

ACT. 1

● 出撃

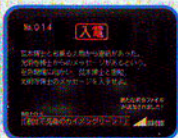
作戦本部から出撃！



ACT. 2

● 事件発生のお知らせ

ヒーローの元に、事件発生のお知らせが入電！



ACT. 3

● 事件選択

未解決の中から、今回解決する事件を選択！



ACT. 4

● パーティ編成

ヒーロー同士、夢のチームを結成しよう！



ACT. 5

● アイテム選択

役立ちアイテムを装備したら、出動だ！



ここではゲームの基本となる流れを説明します。プレイヤーは、この流れを繰り返しながら悪の秘密結社を壊滅へと導きます。

ACT.6

●バトル

謎を解いたり、戦ったり、様々な作戦目的をクリアしながら、悪の組織をたたきのめせ！



ACT.7

●勝利条件達成

作戦目的を達成すれば、事件は解決。作戦本部に帰還し、次の出動の準備をしよう！



ACT.8

●悪の支配率

悪の支配率が表示。

悪の支配率

69%

ACT.9

●ファイルセーブ

大切なファイルは必ずセーブしておこう！



再び新たな事件発生！

HOW TO START ▶ ゲームの始め方

まずはドリームキャスト本体に「特撮冒険活劇スーパーヒーロー烈伝」のディスクを正しくセットし、パワーボタンを押してください。オープニングデモが終了すると、ゲームのタイトル画面が表示されるので、スタートボタンを押し、モード選択画面に進みます。

※オープニングデモはスタートボタンでスキップすることができます。

モードの紹介

●ゲームスタート (P.12へ)

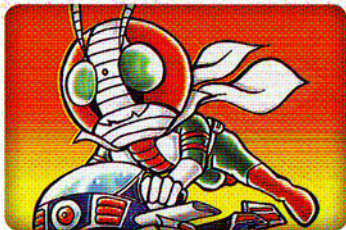
ゲームを始めるときに選択します。

●キャラ图鉴 (P.26へ)

ゲームに登場したキャラクターの説明が見られます。

●オプション (P.28へ)

ゲームの設定が行えます。



●事件解決中に挿入されるイラストは、番組放映当時、原作者石ノ森章太郎先生がアイキャッチ用に描いたイラストを基にSD化したものです。

SAVE & LOAD ▶セーブとロード方法

このゲームは、ドリームキャスト・コントローラの拡張ソケット1に別売りのメモリーカードを接続することで、ゲームの途中経過を最大5つまで記録できます。セーブとロードを行う場合は、必ずメモリーカードを接続してから行ってください。なお、セーブ/ロード中は、本体の電源を切ったり、メモリーカード等の拡張ユニット、およびコントローラの抜き差しを行わないでください。

●セーブ

ゲームのセーブは事件解決後に行います。ファイルセーブ画面が表示されると、まず最初にここまでのゲームをセーブするかに聞いてきますので、セーブする場合は、方向ボタンで「はい」を選択し、Aボタンで決定してください。

次に、方向ボタンで空いているファイルを選択し、Aボタンを押してください。確認メッセージで「はい」を選択し、再度Aボタンを押すとゲームを記録することができます。なお、このとき既にデータが記録してあるファイルを選択すると、データは上書きされ、元のデータは消えてしまいますのでご注意ください。なお、1つのファイルには、メモリーカードの空きブロック数が16必要となります。

●ロード

セーブされたファイル呼び出す場合は、「作戦本部」にてファイルロードを選択します。ファイルロード画面が表示されたら再開したいセーブファイルを方向ボタンで選択し、Aボタンで決定してください。このとき、画面下部の「NEW GAME」を選択すると、ゲームを最初からプレイできます。なお、既に「スーパーヒーロー烈伝」のセーブファイルがある場合は、モード選択画面でゲームスタートを選択しても呼び出すことができます。



GAME START

▶ ゲームスタート

プレイヤーセレクト

ゲームスタートを選択すると、まず最初にプレイヤーセレクト画面が表示されます。ゲームは、ここで選択したヒーローの第一話から始まるので、よく考えて選択しましょう。選択できるヒーローは“仮面ライダー1号”“キカイダー”“アカレンジャー”の3人。方向ボタンで好きなヒーローを選択し、Aボタンで決定してください。

なお、プレイヤーセレクト画面はニューゲームを選択した際に一度だけ表示されます。



SELECT CHARACTERS

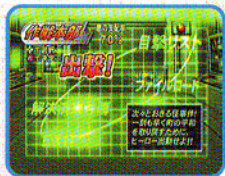
- キカイダー
- 仮面ライダー1号
- アカレンジャー

※アカレンジャーを選択した場合は、ゴレンジャー全員が加わります。



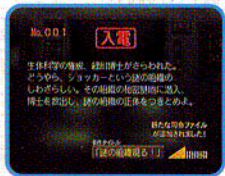
ゲーム進行の拠点「作戦本部」!

プレイヤーキャラ選択後に表示される作戦本部は、出撃する事件を選択したり、ゲームのロードなどが行えるプレイヤーの重要拠点です。5つのメニューが選択できるので、必要に応じて使い分けてください。

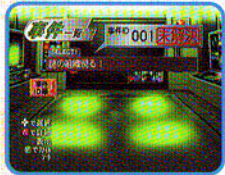


●出撃!

プレイヤーは、ここで未解決の事件を選択してヒーローを出撃させます。事件は「入電」というカタチで作戦本部に入り、事件一覧画面に追加されます。まずは入電の説明をよく読み、Aボタンで事件一覧画面に進んでください。未解決の事件が複数ある場合は、方向ボタンの上下で解決したい事件を選択し、Aボタンで事件の説明画面に進みます(P.15参照)。なお入電は、事件をクリアすることに1~3本程度が新規に追加されます。



- 事件一覧画面では、Yボタンで一覧の並び順を「事件ID順」と「未解決優先順」に切り替えることができます。



悪の支配率

このゲームでは悪の組織の世界征服率を「悪の支配率」と呼びます。プレイヤーは事件を解決しながらこの数値を0%まで下げることが目的とします。なお「悪の支配率」が100%になってしまうとゲームオーバーとなります。

▶ ゲームスタート

● 解決済事件簿

既に解決した事件の一覧を表示します。事件を選択し、Aボタンを押すと事件の内容が見られますが、これら解決済みの事件を再びプレイすることはできません。



● ファイルロード

ここではセーブしてあるファイルを開くことができます。以後の手順はP.11を参照ください。



● 自撃リスト

キャラクターの自撃履歴に進みます。詳しくはP.26を参照ください。



● EXIT

ゲームを終了するときに使います。

事件説明

詳しい事件の説明と目的が表示されるので、よく読んだ後、この事件でよければAボタンで出動してください。事件を選択し直す場合はBボタンを押し、再度事件一覧から選択し直します。



パーティ編成

ヒーローリストの中から、方向ボタンで出動するヒーローを選択しAボタンで決定します。ここで選択できるヒーローは最大5人分ですが、その数は事件によって異なり、パーティリストにある「?」枠の数までとなります。ヒーローの選択が終了したらスタートボタンを押ししてください。次の確認画面で「はい」を選択し、Aボタンで決定すると、アイテム装備画面に進みます。

パーティ編成画面の説明



- ① 選択中のヒーローを表示します。名前の下にはヒーローのHP、SP、持てるアイテム数が表示されます。
- ② ヒーローリストのページ数を表示します。L/Rトリガーでページの切り替えができます。
- ③ ヒーローリスト。事件解決中に仲間になったヒーローが登録されます。
- ④ パーティリスト。編成中のヒーローを表示します。なお、1番枠はパーティのリーダーとなり、事件によって編成できるヒーロー数が異なります。

▶ゲームスタート

アイテム装備

パーティ編成が終わると、今度は出発するヒーローたちに各種アイテムを装備します。

方向ボタンで好きなアイテムを選択し、Aボタンで決定してください。L/Rトリガーで装備するヒーローを変更できます。

なお、各ヒーローによって装備できるアイテム数が異なります。

アイテムの装備が終わったら、スタートボタンでいよいよ出動です。

アイテム装備画面の説明



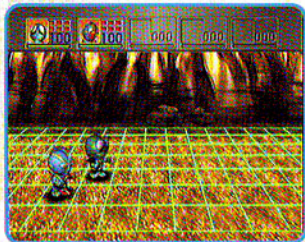
- ①アイテム名
- ②現在選択しているアイテムの残り数
- ③現在選択しているアイテムの効果
- ④アイテムのアイコン
- ⑤選択ヒーローの装備状況

アイテム名	効果
回復薬	体力が50回復します。
超回復薬	体力が最高値まで回復します。
気力薬	気力が3回復します。
超気力薬	気力が最高値まで回復します。
カレーライス	体力が最高値まで回復します。 キレンジャーのみ体力と気力が最高値まで回復します。

MOVE ▶ フィールド移動

ゲームは基本的にフィールド画面を中心に進行します。パーティはリーダーを先頭に構成され、方向ボタンで前後左右に進むことができます。このフィールド画面では、会話や戦闘などが行えます。

フィールド画面の見方



パーティステータスの見方

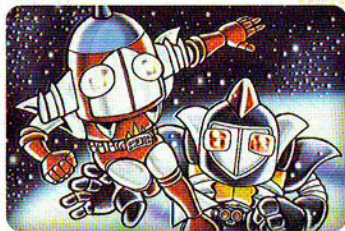


SP

HP

SP/気力。6つのゲージがあり、戦闘終了後にリーダーキャラクターのみ少しずつ回復します。なお、必殺技の使用で一定数消費します。

HP/体力。戦闘やトラップ等で減少します。0になると戦闘から離脱し、HP1で復活します。減ったHPは、回復系アイテムで回復します。ただし、リーダーが戦闘不能になると作戦失敗となり、作戦本部に戻ってしまいます。



▶フィールド移動

メッセージウィンドウで情報をゲット!

フィールドの移動中、どこかポイントとなる場所に到達したり、敵と遭遇したりすると、突如メッセージウィンドウが表示されます。このウィンドウは、ストーリーの流れを把握したり、これから取るべき行動を示してくれる大切な情報源なので、Aボタンでしっかり読み進めていきましょう。

また、事件によっては、暗号など大切な情報を教えてくれるのでメモの用意も忘れずに。暗号入力画面が表示されたら、方向ボタンで数字を選択し、Aボタンで入力してください。4桁のコードナンバーを入力したら、最後にOKを押します。



事件を解決するため、あらゆるフィールドに潜入せよ!

フィールドに▼マークやドアなどが現れた場合、そこを通ること
で他のフィールドに移動することができます。その場合は、リーダーを▼
マークやドアの正面に移動させ、その方向に方向ボタンを押すこと
で移動することができます。



ときには拾ったり壊すことも

大切な情報が入ったトランクなど、ときにはフィールドに落ちて
いるものを拾わなくてはならないことがあります。物を拾うには、
リーダーを目的物の前に移動させ、Aボタンを押してください。また
同様の手順で、爆弾を使用して障害物を壊すこともあります。



▶ フィールド移動

ステータスの確認

移動中または戦闘中にスタートボタンを押すと、ゲームが一時停止し、ステータスウィンドウが表示されます。このウィンドウでは各ヒーローの情報を確認したり、行動命令の変更を行うことができます。なお、L/Rトリガーで別のヒーローのステータスを表示したり、Aボタンでリーダーの変更を行うことができます。



ステータスウィンドウの説明

- 1 **LEADER**:パーティのリーダーにのみ表示します。
- 2 **名前**:選択しているヒーローの名前を表示します。
- 3 **HP**:体力を表します。戦闘中この数値が0になると戦闘から離脱し、戦闘終了後HP1で復活します。減ったHPはアイテム等で回復します。
- 4 **SP**:気力を表します。戦闘中一定の時間で増え、たまると必殺技が使えます。
- 5 **LOGIC**:ヒーローの行動命令を個別に変更することができます。YボタンでLOGICウィンドウを表示させ、右の2タイプからいずれかを方向ボタンの上下とAボタンで決定してください
- 6 **ITEM**:所持しているアイテムを表示します。使用済みのアイテムは表示されません。



アイテムの使用方法

移動中にXボタンを押すと、リーダーのアイテムウィンドウが表示されます。

このとき、ヒーローが移動中に使用できるアイテムを所持している場合のみ、ウィンドウに使用できるアイテム名が表示されます。アイテムが表示されていたら、方向ボタンの上下で選択し、Aボタンで決定してください。なお、L/Rトリガーでヒーローを変更すれば、他のヒーローもアイテムを使用することができます。



※各アイテムについてはP.16を参照ください。

フィールド内に隠された謎のトラップ

フィールド内は、移動したり戦闘する以外に、トラップと呼ばれる仕掛けが数種類隠されています。ここに代表的な3つのトラップを紹介するので注意してください。

●爆発

見えないトラップを踏むと爆発し、ダメージを受けます。

●電撃

見えないトラップを踏むと電撃が襲い、ダメージを受けます。

●警報

見えないトラップを踏むと警報が鳴り、戦闘員が出現します。



[電撃]

BATTLE ▶ 戦闘

通常攻撃

フィールド移動中、敵と遭遇すると「BATTLE START」の合図とともに、戦闘が始まります。このときプレイヤーが操作できるのはパーティのリーダーのみで、残りのヒーローはステータスのLOGICで設定した通りの行動をとります (P.20参照)。

基本操作は方向ボタンで移動、Aボタンでパンチ (または手持ち武器)、Bボタンでキック、Xボタンでアイテムウィンドウ表示、Yボタンで必殺技ウィンドウ表示となります。他のヒーローを操作する場合は、スタートボタンでステータスウィンドウを表示させ、L/Rトリガーでリーダーを変更してください。

また、敵の幹部、怪人など、敵リーダーのキャラクターには、そのキャラクターの頭上にHPゲージが表示されます。



熟練度(★)をためて新必殺技を覚えよう!

一定数の敵を倒すとヒーローは熟練度(★)を取得します。熟練度が上がると★マークが付き、ヒーローによっては新しい必殺技を覚えることもあります。なお、熟練度は最大2つまで上昇します。

必殺技

各ヒーローはSPを消費することで、それぞれが持つ必殺技を放つことができます。このSPは、一定時間がたつと満ち、最大6ゲージまでためることができます。ただし、各必殺技には消費SPが定められているので、攻撃力の高い技を使うときは、ある程度SPをためる必要があります。

また、特定のヒーローがパーティ内にいないと使用できない「合体必殺技」もあります。上画面のように必殺技が3つ並んでいてもSPの足りない技は、技名が赤く表示され使用することができません。

必殺技を放つには、まず戦闘中にYボタンを押し、操作しているリーダーの必殺技ウィンドウを表示します。ウィンドウに複数の必殺技名が記載されている場合は、方向ボタンの上下で選択し、Aボタンで決定してください。また、このときL/Rトリガーでヒーローの変更が行え、必殺技を放つヒーローを変更することができます。

なお、必殺技はそれぞれ攻撃範囲が異なります。また、その攻撃範囲内に味方のヒーローがいてもダメージは受けません。



← こんなのも必殺技だ!

仮面ライダーV3がもつ「V3ホッパー」は、言わずと知れたリーダーです。フィールド内のトラップを発見することができるという優れたものです。

▶ 戦闘

連続攻撃について……

戦闘中にある特定の操作をすると、ヒーローは通常とは異なった攻撃を放ち、敵をまとめて倒すことができます。



アイテム

戦闘中も、移動中と同じ手順でアイテムを使用できます。手順に関してはP.21を参照ください。



CHANGE ▶ 第2、第3の姿に変身するヒーローたち

ヒーローの中には、第2、第3の姿に変身する者がいます。例えば、サナギマンは戦闘中の必殺技「超力招来」でイナズマンに変身することができ、こういった変身キャラクターはステータスも高く、攻撃力も強力なのが特徴です。ここでは、代表的な変身ヒーローを紹介します。変身ヒーローは他にもいるので、プレイしながら探してみてください。

●サナギマン

パーティ編成やフィールド移動時など、通常はサナギマンが表示されますが、戦闘時に必殺技「超力招来」を選択するとイナズマンに変身します。しかし、戦闘が終了するとサナギマンに戻ってしまいます。



●ロボット刑事K

ある事件を解決すると、以後姿が新しくなります。

●仮面ライダーBLACK RX

通常は仮面ライダーBLACK RXが表示されますが、戦闘時に、必殺技で「ロボ変身」「バイオ変身」を選択すると、戦闘中のみロボライダーとバイオリライダーに変身します。

CHARACTER ▶ キャラ図鑑

ゲーム中に会ったキャラクターは、敵味方を問わずここに登録され、説明を見ることができます。まずはモード選択画面または作戦本部で目撃リストを選択し、Aボタンでキャラクター説明画面を表示させてください。

なお、キャラ図鑑は本体の電源を切ると消えてしまうので、別売りメモリーカードにゲームデータをセーブしておくことをお勧めします。

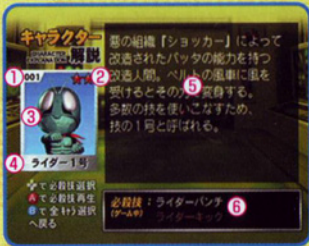
説明を見るには、キャラクターカードから好きなキャラクターを方向ボタンで選択し、Aボタンで決定してください。このとき、他のページに登録キャラクターがあれば、L/Rトリガーでページの変更が行えます。

キャラクター図鑑画面の説明①



- ① キャラクター図鑑画面のページ数
- ② 選択中のキャラクター名
- ③ 登録キャラクター

キャラクター図鑑画面の説明 2)



①キャラクターID：キャラクターカードの通し番号です。

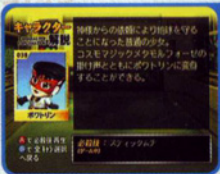
②熟練度：熟練度が上昇すると必殺技を覚えるキャラクターもいます。

③キャラクターグラフィック

④名前

⑤解説

⑥ゲーム中の必殺技：方向ボタンで必殺技を選択しAボタンを押すと、その技のムービーを見ることができます。



貴重なレアカードを捜し出せ！

なかなか出会えないキャラクターに遭遇すると、そのキャラクターはレアカードとして登録されます。見た目も通常のカードとは異なる枠の色なのですぐわかります。頑張ってコンプリートしてください。

OPTION ▶ オプション

モード選択画面で選択できるオプションでは、以下の3つの設定が行えます。操作は、方向ボタンの上下で項目を選択し、左右で設定を変更してください。
A/Bボタンでオプションを終了します。



● サウンド設定

音をステレオとモノラルのどちらかに設定できます。

● ぶるぶるばっく

ぶるぶるばっく※の振動機能のオン/オフ設定が行えます。

● ボリューム

音の大きさを調整できます。

※このゲームはドリームキャスト・コントローラに別売りの「ぶるぶるばっく」をセットすることで、より臨場感あるゲームを楽しむことができます。コントローラに「ぶるぶるばっく」をセットする際は、必ず拡張ソケット2に接続してください。



入電の法則

通常、入電は各シリーズ(番組)の最終話をクリアすると、新たなシリーズの第1話が3本程度追加されます。そしてシリーズ第1話のシナリオで「悪の組織○○を倒すのを手伝ってくれないか?」等、問われることがあります。そのとき、「はい/いいえ」の選択肢で「はい」を選択すると特定のヒーローが仲間になり、以後しばらくの間は、そのヒーローに關係したシナリオのみ入電するようになります。逆に「いいえ」を選択すると、別の悪の組織を倒すために他のシリーズの入電が入ってきます。このように、各作品シナリオの第1話はその後の事件の流れを大きく左右するものなので、慎重に選択しましょう。

隠しシナリオを摸し出せ!

各ヒーローの作品シリーズには、特定の条件を満たすことで1話分の「裏事件(隠しシナリオ)」が入電します。

例)

- 仮面ライダー(第6話)「ゲルショッカー首領の最期!」にて、首領を倒すと隠しシナリオが入電。
- 仮面ライダーV3(第1話)「魔の東京壊滅計画」では、敵のカメバズーカを制限時間内に倒すと隠しシナリオが入電。

これら以外にも、パーティに特定のヒーローがいると発生する事件もあるので、「これは?」と思った事件はパーティメンバーを変えて再度出撃するなど、いろいろ試してみましょう。

本ソフトの発売を記念して、
人気沸騰中の全身フル可動アクションフィギュアをプレゼント!!

応募方法

「特撮冒険活劇 スーパーヒーロー烈伝」のアンケートハガキに、A~Cの希望賞品名、アンケートの答え、住所、氏名等を正しく記入してご応募ください。抽選で合計200名様に豪華賞品をプレゼントいたします。詳しくは同梱のアンケートハガキを参照ください。

★ MYヒーロー ★ GETキャンペーン



A賞



A賞

RAH-220シリーズ
仮面ライダー(旧)&蜘蛛男
合計/2体×50セット

B賞

RAH-220シリーズ
人造人間キカイダー&ハカイダー
合計/2体×50セット

C賞

「スーパーヒーロー烈伝」
オリジナルTシャツ
合計/100枚



C賞



B賞

★発表は賞品の発送をもって代えさせていただきます。提供/(株)メディコム・トイ
©石森プロ・東映

【キャンペーンお問い合わせ】

バンプレストグループテレフォンサービス/TEL.03-3847-6320
電話受付時間/月~金曜日(祝日を除く)10:00~16:00

SUPER HERO SUPER HERO SUPER HERO SUPER HERO



懐かしの
特撮ヒーロー
大放映中!



「スーパーヒーロー^{れいせん}烈伝^{かつやく}」で活躍する
キャラクターたちを
東映^{とうえい}チャンネルでチェックしよう!

（お申し込み専用
カスタマーセンター）

スカイパーフェクTV

TEL.0570-039-888



ケーブルテレビでご覧になる場合
は、最寄りのケーブルテレビ局にお
問い合わせください。

【東映チャンネル情報】
<http://www.toei-group.co.jp/cs/>

©石森プロ・東映

SUPER HERO SUPER HERO SUPER HERO SUPER HERO

その他の
ご注意

おことわり

お買いあげの
お客様へ

故障品に
ついて

無断複製など
の禁止

- ご使用後は電源プラグをコンセントから必ず抜いておいてください。
- 極端な温度条件下での使用や保管および強いショックは避けてください。

ゲーム内容について、電話でのお問い合わせには、一切お答えできませんのでご了承ください。なおゲームのヒントは各専門誌等をご覧ください。

商品の企画、生産には万全の注意を払っておりますが、ソフト内容が非常に複雑なために、プログラム上、予期できない不都合が発見される場合が考えられます。万一、誤作動等を起こすような場合がございましたら、バンダイグループお客様相談センターまでご一報ください。

商品についてお気づきの点がございましたら、バンダイグループお客様相談センターまでお問い合わせください。住所、電話番号、保護者の方とお子さまのお名前・お年もお必ずお知らせください。

お買い上げいただいた商品が正常に作動しない場合や、何回か遊んだだけでゲームができなくなってしまった時などは、バンダイグループお客様相談センターまでご一報ください。なお、お客様の不注意による故障や破損、長期の使用による故障、中古品など当社の責任によらないものにはご対応できませんので、ご了承ください。

このソフトを無断で複製することおよびゲームの映像、内容等を無断で出版・上映・放送することを禁じます。

●バンダイグループお客様相談センター

東京都台東区駒形1-4-10 〒111-8081 ☎ 03-3847-6666

- 電話受付時間 月～金曜日(祝日を除く)10時～16時
- 電話番号はよく確かめてお間違いのないようご注意ください。

発売元



株式会社バンプレスト

千葉県和戸市和戸1230-1 〒271-0092

※バンプレストはバンダイグループの一社です。

T-20601M

SEGA、Dreamcastは(株)セガ・エンタープライゼスの商標です。

この商品は(株)セガ・エンタープライゼスが自社商標SEGAおよびDreamcastの使用を許諾したDreamcast専用のソフトウェアです。