

COMPACT
disc

取扱説明書

SEGA SATURN™



© COMPILE 1995 © UMS Music 1995

COMPILE

このたびはセガ・サターン専用ソフト「ぷよぷよ通」をお買い上げいただき、まことにありがとうございました。この取扱説明書はあなたをより楽しいゲームの世界へと誘うことでしょう。だ・か・ら、しっかり読んでね。

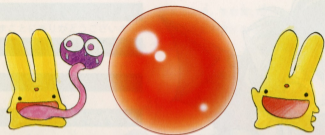


☆ぷよサターンプレゼント 付属のアンケートハガキを返っていただいた方の中から抽選で毎月100名、計600名様に特製ぷよサターンをプレゼント。応募メッキリ96年4月末日。当選者の発表は商品の発送をもってかえさせていただきます。



左に見えるのがゲームの舞台となる塔です。何の因縁か、アルルはこの塔の最上階にいるであろうサタンとぶよ対戦しなければいけなくなりました。しかし、そこにたどり着くまでには、数多くのサタンの配下モンスターがぶよの腕を磨いて待っています。はたしてアルルは最上階にたどり着けるのでしょうか？そしてさらに、謎の男に会えるのでしょうか？それは、あなたの腕次第です。

- | | |
|----------------|----|
| ひょうし | 1 |
| ごあいさつ | 2 |
| もくじ | 3 |
| あそびかた（ぶよぶよとは？） | 4 |
| そうさほうほう | 8 |
| モードせつめい | 10 |
| ライブビデオ | 19 |
| キャラクターしょうかい | 22 |
| しょうじょうのちゅうい | 28 |
| スタッフしょうかい | 30 |
| コンクラにゅうかい | 31 |
| ももも通販（つうはん） | 32 |
| うらのひょうし | 36 |



ぶよぶよとは？

- ★ **ぶよぶよ**は、簡単に言えば、上から2匹ずつペアで落ちてくる**ぶよぶよ**を同じ色で4つ以上くっつけて消していくアクションパズルゲーム。
- ★ **ぶよぶよ**は、縦や横（斜めにはくっつかない）に同じ色がくれば互いにくっつき合い、4つ以上くっついたら自動的に消えます。
- ★ 出てくる**ぶよぶよ**の色は、ゲームの難しさによって変わります。色数が少なければ簡単に、色数が多ければ難しくなっていくわけです。ゲームの難しさは**おぶしょん**(P.16)で変えることができます。
- ★ **ぶよぶよ**は、フィールドの**ぶよぶよ**が落ちはじめの所に、一番上まで積み上がってしまったらゲームオーバーになります。



★**ぶよぶよ**には、**ひとりてぶよぶよ**(P.10)と、**ふたりてぶよぶよ**(P.12)の対戦モードがあります。**ひとりてぶよぶよ**の方は**魔導物語**に登場するキャラクター(コンピュータが操作)との対戦です。**ふたりてぶよぶよ**は人(友達・家族・恋人・その他)との対戦モードです。

★対戦モードでは、こちらの消した**ぶよぶよ**の数に応じて相手のフィールドに**おじゃまぶよ**が降り、相手のじゃまができます。より多くの**ぶよぶよ**を消して、相手により多くの**おじゃまぶよ**を降らせることができれば、限りなく勝利に近づけるわけです。もちろん、先に上まで積み上がった方が負けです。

★**おじゃまぶよ**は自分たち同士ではくっついたり消えたりはしません。回りにいる**ぶよぶよ**を消すといっしょに消えます。**おじゃまぶよ**には他に**固ぶよ**と**得点ぶよ**があります。

★**固ぶよ**は、回りにいる**ぶよぶよ**を1回消すと普通の**おじゃまぶよ**に変わります。もう1回消すと、完全に消えます。**得点ぶよ**は、消すと**ぶよぶよ**と同じく得点になります。

★**おじゃまぶよ**が降る前には、フィールドの上に**予告ぶよ**が出ます。**予告ぶよ**は降らせる**おじゃまぶよ**の数によって形が違います。



●ひとりてぶよぶよのゲーム画面



●ふたりてぶよぶよのゲーム画面



おじゃまぶよ



固ぶよ



予告ぶよ



れん さ 連鎖

★ひとつの**ふよふよ**グループを消すと、積み方によっては次々と他グループが完成し消えていく場合があります。それが連鎖です。連鎖がたくさん起これば、相手のフィールドにより多くの**おじゃまふよ**を送ることができ、計画的に連鎖を作れるようになれば、限りなく強くなることもできます。



▶ 簡単な連鎖の例

ここに表示した例は連鎖積みのほんの一例です。プロ級の人になると10何連鎖とかいうのも簡単に狙ってしまいます。



①落下中の**ふよふよ**の黄を下の黄にくっつくように落とせば、黄と赤の2連鎖が・・・。



②階段積みと呼ばれる積み方。この場合、落下中の**ふよふよ**の青を下の青の上に置くことで、青→緑→黄→赤の順で4連鎖が起こります。



③この場合は落下中の**ふよふよ**を横に回転させて、青は黄の上に、緑は下の緑の上に落ちるようにする。緑→黄→青→紫→赤→緑の6連鎖です。

そう さい 相殺

- ★あなたのフィールドの上にある**予告ふよ**を消すシステムです。**ふよふよ**を消すか、連鎖で、**予告ふよ**を消すことができます。



ぜん け 全消し!

- ★フィールドにいる**ふよふよ**を全部消すと、全消しボーナスがもらえます。**全消し!**表示がある内に**ふよふよ**を消すと相手のフィールドに、たくさんのおじゃまふよが降ります。



ひ ぎ 秘技

- ★両側に**ふよふよ**の壁がある時でも、回転ボタンをすばやく2回押しすと、**ふよふよ**を回転させることができます。
- ★フィールドのいちばん上には、さらにもう一段、隠れた段があります。**ふよふよ**はその見えない段にまで積み上がります。
- ★**ふよふよ**が落ち始める所でなければ、見えているフィールドのいちばん上まで積み上げても、方向ボタンと回転ボタンの操作で乗り越えることができます。





そうさほうほう



がめん セレクト画面

スタートボタン ●

選んだコマンドやモードの決定。

ほうこう 方向ボタン ●

コマンドやモードを選ぶのに使います。

A・B・Cボタン ●

選んだコマンドの決定。

- X Y Z ボタンと L・R ボタンは使いません。
- なお、キャンセルは、本体のリセットボタンを押してください。
- ソフトウェアリセット コントロールパッドの A・B・C ボタンとスタートボタンを同時に押すと、リセットがかかり、立ちあげ初期の状態に戻ります。



● スタートボタン

ポーズ（きゅうけい）^{はい}に入ります。

● 方向ボタン

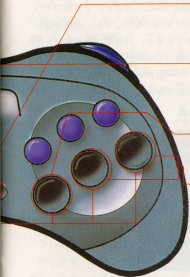
左右でふよふよ^{きゆう}を左右^{うしろ}に移動^{いどう}、下^{した}で速く^{はや}落とす^{おとし}ことができます。上^{うへ}を押してもムダな努力^{どつき}です。

● Aボタン

縁^{ふち}が光^{ひかり}っているふよふよ^{ふよしん}を中心^{ちゆうしん}に左^{ひだり}回転^{かいてん}します。

● B・Cボタン

縁^{ふち}が光^{ひかり}っているふよふよ^{ふよしん}を中心^{ちゆうしん}に右^{みぎ}回転^{かいてん}します。



※ 1P側^{がわ}にコントロールパッド^{から}を必ず接続^{せつぞく}してください。

※ ゲーム中^{ちゆう}にコントローラー類^{るい}を抜き差し^{ぬきさし}しないでください。



モードせつめい

ひとりてぶよぶよ



★魔導の塔に巣くう36体のモンスターとの対戦モードです。塔のそれぞれの階で、モンスターたちを倒して得た得点が、決められた点数を越えると、1つ上の階へ移動できます。その階のモンスターすべてを倒しても、点数が達しなかった場合、敗者復活戦があり、これに勝っても点数が足りなかった場合は、ゲームオーバー。負ければ何度でも対戦できます。

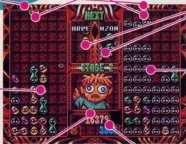
予告ぶよ表示

ぶよぶよの落下開始地点

ネクストぶよ表示

あなたのフィールド

モンスターのフィールド



あなたの得点表示

モンスターの得点表示

※スタートボタンで、漫才デモ、カウントダウン、スタート合図をキャンセル。

- ①タイトル画面で、スタートボタンを押す。
- ②画面Aが出たら、方向ボタンの左右を押して、**ひとり**でぶよぶよを選びます。
- ③選んだら、スタートボタンを押します。
- ④画面Bが出たら、方向ボタンの左右を押して、**れんしゅ**・**ノーマル**・**道**の中から遊びたいモードを選びます。
- ⑤選んだら、スタートボタンを押します。

れんしゅ

- 最弱モンスターとの対戦です。ひじょうに弱いので、タプッリ大量消しや連鎖の練習をするるとよいでしょう。
- 漫才デモのあと、ゲームスタートです。

ノーマル

- 塔の中のモンスターとの対戦です。
- スタートボタンを押すとモンスターの**セレクト**画面が表示されます。スタートボタンで決定です。

ぶよぶよ

- 36体すべてのモンスターとの対戦です。
- スタートボタンを押すとDATA選択画面が表示されます。方向ボタンの上下で、最初から始めるか、セーブしたところから始めるかを選び、スタートボタンを押します。セーブデータは1～3まであります。
- モンスターの選択はできません。画面Cの表示順どおりに進みます。



画面A



画面B



セレクト画面



画面C

ふたりでぶよぶよ



- ★人間との対戦モードです。あなたの親類縁者居候、宇宙人など、つつうらうらの人々と遊んでください。
- ★6種類から、あなたたちの好きなモードが選べます。
- ★ゲームは、基本的に2回先取制です。どちらかが先に2回勝つと、画面真ん中の下にカウントダウンが表示されます。スタートボタンを押すと、ゲームをそのまま続けることができます。A・B・Cボタンを押すとカウントダウンが早くなります。
- ★得点を競うもよし、速さを競うもよし、はたまた、いかに1ゲームを長く遊ぶかを競うもよし、あなたたちの遊び方、基準で好きなように遊んでください。

予告ぶよ表示

ぶよぶよの落下開始地点

ネクストぶよ表示

コントロールパッド1
のフィールド

コントロールパッド2
のフィールド



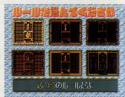
勝ち星表示

得点表示

- ①タイトル画面で、スタートボタンを押します。
- ②画面Aで、方向ボタン左右を押し、**ふたりでふよふよ**を選び、スタートボタンを押します。
- ③画面Bでは、方向ボタン上下左右を押し、遊びたいモードを選び、スタートボタンを押します。
- ④難易度選択が表示されたら、方向ボタン上下でそれぞれの難易度を選んでください（5秒後自動開始）。
- ⑤難易度を選び、スタートボタンで、ゲームスタート。



画面A



画面B



難易度選択

ノーマル

- ひとり**でふよふよと同じで、相手が人間のモード。

得点ふよ

- おじゃま**ふよも消すと得点になるモードです。

かた 固ふよ

- ふよふよ**を2回消さないと**おじゃま**ふよが、消えないモードです。

6個消し

- 普通のルールでは**ふよふよ**は4個くっつけば消えますが、このモードでは6個くっつけないと消えません。
おじゃまふよが**固**ふよになっています。

2個消し

- ふよふよ**を2個くっつけるだけで、消えてしまうモードです。これも**おじゃま**ふよが**固**ふよになっています。

エディット

- 自分でゲームのルールを作れるモードです。

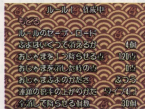


エディットであそぶには

- ①エディットを選び、スタートボタンを押す。**画面C**が表示されたら、方向ボタン上下で選び、スタートボタンで決定です。
 - ②初めに、9つあるルールナンバーから希望のものを方向ボタンの左右で選びます。
 - ③選んだルールを変更したい場合は、**ルールを作る**を選んでスタートボタンを押します。ゲームをする場合は、**ゲームを始める**を選んでスタートボタンを押してください。
 - ④**ルールを作る**を選んで、スタートボタンを押すと、**画面D**が表示されます。
 - ⑤方向ボタン上下で、変えたいルールを選び、方向ボタン左右で、選んだルールの数字やモードを変更します。
 - ⑥**画面D**のもどるを方向ボタンの上で選び、スタートボタンを押して、**画面C**に戻します。
 - ⑦**ゲームを始める**を選び、スタートボタンを押すとゲームが始まります。難易度選択をしてスタートボタンを押すと、ゲームがスタートします。
- このモードは、ルールをセーブしておけばゲームを終えて、いったん電源を切っても、次も同じルールでプレイすることができます。



画面C



画面D



エディットのコマンド説明

【**ルールのセーブ・ロード**】 作ったルールをセーブしたりロードしたりできます。

【**ふよは何個くっつくと消えるか**】 方向ボタン左右で、数字を変えます。数字によって、登場する**ふよふよ**の色数も変化します。

【**おじゃまふよを降らせるのにかかる得点**】 方向ボタン左右で、数字を変えます。数字が小さいとおじゃまふよの降る数が増え、数字が大きいと降る数は少なくなります。

【**おじゃまふよを消した時の得点**】 方向ボタン左右で、数字を変えます。普通のおじゃまふよは得点になりませんが、ここでは得点を指定できます。

【**おじゃまふよの図さ**】 おじゃまふよ・固ふよ・かたふたの3種類を方向ボタン左右で選びます。

- ・おじゃまふよは普通のおじゃまふよです。
- ・固ふよは2回消しをして消す、おじゃまふよ。
- ・かたふたはその両方が出てきます。

【**連鎖での倍率の上がり方**】 方向ボタン左右で、表示されているグラフを選びます。

【**全消しておじゃまふよをいくつ降らせるか**】 方向ボタン左右で、数字を変えます。数字が少なければ降る数も少なく、多ければ降る数も多くなります。

おぶしょん



★**ひとりでぶよぶよ**のゲームルールや、コントロールパッドの操作ボタンの作動切り替え、難易度の設定などを行うモードです。

★LMS田中勝己の**ずっと／＼ばに／いるよと灼熱のファイヤードانس**のライブビデオもこのモードにあります。

★電源を切ると、最初の状態に戻ります。

OPTION 1 (おぶしょん1)

EXIT (イグジット)

1P KEY ASSIGNMENT

(1プレイヤー側の作動切り替え)

2P KEY ASSIGNMENT

(2プレイヤー側の作動切り替え)

VS COM LEVEL (難易度調節)

RULE HENKA (ルール変化)

SOUSA I (相殺)

PAGE UP (画面切り替え)

ゲームモード選択画面まで戻ります。

1 プレイヤー側のコントロールパッドのBボタンの作動を切り替えるコマンドです。

2 プレイヤー側のコントロールパッドのBボタンの作動を切り替えるコマンドです。

ひとりでぶよぶよのモンスターたちの強さを切り替えるコマンドです。

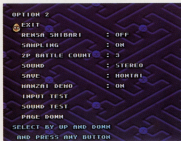
ひとりでぶよぶよのときのおじゃまぶよが変化します。

ゲーム中の相殺をなくすことができます。

OPTION 2 (おぶしょん2) のページへ変更することができます。



OPTION 1 画面



OPTION 2 画面

OPTION 2 (おぶしょん2)

EXIT (イグジット)

RENZA SHIBARI (連鎖縛り)

SAMPLING (サンプリング)

2P BATTLE COUNT

(対戦回数)

SOUND (音声)

SAVE (セーブ)

ゲームモード選択画面まで戻ります。

設定された数字以上の連鎖を行わないと、相手におじゃまぶよが降りません。

漫才デモシーンや、ゲーム中の声が出ないように設定できます。

ふたりでぶよぶよの対戦回数を設定します。対戦は先取制です。

スピーカーのステレオモードとノーマルモードの切り替えます。

セーブをセガサターン本体にするのか、セガサターン専用のカートリッジRAMにするのかを切り替えるコマンドです。

続きは次のページへ→



MANZAI DEMO (漫才デモ)
INPUT TEST (動作チェック)

SOUND TEST (サウンドテスト)

PAGE DOWN (画面切り替え)

●サウンドテストのコマンドを選ぶと、以下のコマンドが表示されます。

EXIT (イグジット)
SE (効果音)

MUSIC (音楽)

VOICE (声)

VIDEO: ずっと/そばに/いるよ
(ビデオ)

VIDEO: 灼熱のファイヤーダンス
(ビデオ)

漫才デモの有無を設定できます。
コントロールパッドのボタンが正常に作動するかどうかを確認するコマンドです。
このコマンドから出たいときは、R・Lボタンを同時に押してください。
ゲーム中などに流れる音楽や効果音を観賞できます。また、**ずっと/そばに/いるよ**や、**灼熱のファイヤーダンス**のVIDEOライブもこのモードです。
OPTION 1 (おぶしょん1) へ戻る。

OPTION 2 選択画面まで戻ります。
方向ボタン左右で数字を切り替え、スタートボタンで効果音を聞けます。
方向ボタン左右で数字を切り替え、スタートボタンを押すと、音楽が聞けます。
サンプリングボイスを聞くことができます。
第一回全日本ぶよマスタース大会で収録した映像と歌のビデオライブです。
ばよえ〜んツアー'95の公式キャンペーンソングのビデオライブです。



神コンパイル提供ラジオ番組「ラジオコンパイル」
(全国3局ネット)番組で、このゲームに収録され
た「オリジナル灌才テモ・アルル編」使用中の曲名
を募集しました。作畫者の田中勝己、パーソナリテ
ィの三石琴乃さん、他2名の厳正なる審査の結果、
大阪府は堺市のp. n. よろず探偵 夢狩人さんの
「あそびに行こう」に決定しました。多数のご応募、
本当にありがとうございます。

(LMSミュージック制作部)

ずっと／そばに／いるよ

しゃくねつ

灼熱のファイヤーダンス

Katsumi Tanaka

●おぼしよん ●PAGE UP ●SOUND TEST ●VIDEOの
加番でセレクトしていくと、おふービデオライブが楽しめるのであります。

ずっと/そばに/いるよ

作詞/作曲/編曲 由中勝己

歌 由中勝己・河野上和廣

落ち込んだ君の横顔へ 話す言葉も味味に変わる
朝 テレビの占いを気にして 不幸自慢ばかり得意で
世界中の災難背負い込んだとか 長いエレベーターで転ぶとか
不機嫌に加速を付けてる君が 覆れて照る頃に言える

ずっと/そばに/いるよ 雨降る月曜朝も
だから/そばに/いるよ もう二度と離さない
ずっと/そばに/いるよ 黄昏に 明け暮れても
だから/そばに/いるよ このまま 離れない

何ひとつ変わらない毎日 ポジティブに見れば変わるさ
焦げ付いたトースト投げ捨てても 君が大切と思ってる

ずっと/そばに/いるよ すれちがいの 休日も
だから/そばに/いるよ 約束 できないけれど
ずっと/そばに/いるよ つめたい 雪の午後も
だから/そばに/いるよ 余計な ものばかりでも

「愛してるって正直に言っても 結局 怒って泣いてわめくんだらうし
その顔に 微笑みが戻らなら 世界一の嘘つきにでも なれるもんね」

ずっと/そばに/いるよ わがままな 星空に
だから/そばに/いるよ 真顔で 言えないけれど
ずっと/そばに/いるよ 複雑な 秋の風に
だから/そばに/いるよ 何もできないけれど
ずっと/そばに/いるよ 雨降る 月曜朝も
だから/そばに/いるよ もう二度と 離さない
ずっと/そばに/いるよ 黄昏に 明け暮れても
だから/そばに/いるよ このまま 離れない



灼熱のファイヤーダンス

作詞/作曲/編曲/歌 田中勝己

熱帯に迷い込んだみたいだ 行く手をはばむ悪夢の伝説
帽子のつばをなおしながら 息を潜ませ影を待っている
取りみだしていたみたいだ 葉隠れの術おぼついてない
ふさふさの獣たち取り囲む 違う 辺り一面で踊り出す

灼熱のファイヤーダンス 星空まで全て手に入れた
今宵君 チャイナメイドドレス くらくらした 僕を誘う
灼熱のファイヤーダンス いつの間にか君に操られ
情熱の 真っ赤な蜜蝋に 首つ丈 牙を隠してる

王様の娘とは違うようさ 君は誰かと問いたしたら
多分 貴方の 敵ねと 笑顔で答える マジ?

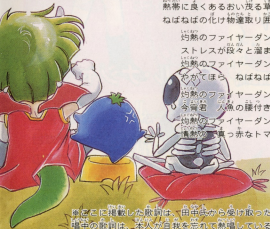
気がつけば目の前はレンガに変わって
熱帯に良くあるおい茂る草も消えはてて
ねばねばの化け物連れ取り囲む 違う それはないだろー

灼熱のファイヤーダンス とにかくこの場合は預けた
ストレスが段々と溜まる ムカついた全部消しちまえ

灼熱のファイヤーダンス 意地を張るとかえってお気の毒
やがてほら、ねばねば操る娘 返り対ちを溶びせながら

灼熱のファイヤーダンス 宇宙征服の野望に燃えて
今宵君 人魚の腰付き 大騒まで

灼熱のファイヤーダンス いつの間にか誰もが操られ
情熱の 真っ赤なトマトに りるりれられ 月影ナポリタン



歌詞に挿入した歌詞は、田中さんから受け取ったデータによるものですが、実際の歌
壇中の歌詞は、本人が自我を忘れて熱唱しているため、多少異なる場合があります。

キャラクター

しょうかい 紹介



カーバンクル

「くー」しか言えない、
歌って（ウソ）踊れる
かわいい生き物。カレ
ーと寝たふりが大好き。



魔導師を目指す、元氣
な少女。ゲームによつ
て微妙に違う人生を送
っている（笑）。

アルル・ナジャ

清涼感あふれる、魚娘。
なのに、性格は見た目
に反して湿気高い。本
名「セリリ」。

うるこさかなびと



ぶよぶよな魔物。前作
にはない自己主張が自
立つ。同じ消されるの
なら！ の心意気見事。

ぶよぶよ

「まもの」って
名の魔物。確か
にいちばん魔物
っぽい。

まもの



うたひめとよばれたい彼
歌姫と呼ばれた彼女は、何故か音痴と
言われている。

ハーピー



ほんまうしうじん
本業は商人で、リ
ュックに商品を詰
め込んでいる。

ももも



あし
足にコンブレック
スを持っているく
せに、キツクの鬼。

スキヤポデス

ふしどう
武士道なもぐら。ど
こかで時代劇にかぶ
れたのか…?

サムライモール



ぬるつとしたボディ
が魅力的な海の男。
おど
踊りの頂点を目指す。

すけとうだら



ちうかんかうほが
超乾燥肌で時代物なだ
けに、包帯の巻き方
にはこだわりが。

マミー



あや
怪しい謎の人物。塔
のどこかで暇を潰し
ている。

マスクドなんとかさん

発酵の具合も程よく、
その臭いを嗅いだ者は
一緒に「うげヌスエ」。

ゾンビ



ミョーに明るいい人
魂。光っている間
は幸せなのだ。

ウィル・オー・ウイズブ



双子のにゃんこ。そ
っくりで、見た目には
は区別できない。

ふたごのケットシー



色白の商人。おと
なしくても笑みは
絶やさぬ商人魂。

パララ



弾みがいいナス。特
技は、丸くなってお
だんごってやつ。

ナスグレイブ



のみ。小さいからとい
って甘くみない方がい
いのは、現実と同じ。

のみ

ここに
いる



茶ばかり飲んでいるガ
イコツ。どーも、若者
じゃない気がする…。

スケルトンT



子供のゾンビ。やっ
ぱり、ぐちゅぐちゅ
どろどろぶーんぶん。

ミニゾンビ

魔王というわりには悪さはしてなさそうぞう。

だい ま おう
ぞう大魔王



外見からも態度からもどこかしら不気味さが漂う商人。

ふふふ



フランスフェチの大根。日本語ほい仏語を話す(笑)。

パキスタ



関西弁のさそり。一番普通っぽいのが、よく見ると一番怪しい。

さそりまん

花から生まれた羊。桃太郎とは遠い親戚とか…。ウソぶー。

バロメツ



3人1山。叫んでばかりで死の予言そっちのけ。

トリオ・ザ・バンシー



見たまんま、狼な男。感情の起伏が素晴らしく激しい。

おとこ
おおかみ男



俗っぽいカエル。裏では言えない事をたくさんしているとかが?

のほほ

じょせい だいこうぶつ
女性が大好きな
キラキラボンバ
ー。しかし実力
は練習ステージ。



インキュバス

とり あたま
鳥の頭にとかげ
の尾。魔物だが
にわとり扱いし
かされていない。



コカトリス



か はんしん けの おん
下半身が獣。温
泉が大好きで、
人の物を取る癖
がある。

スキュラ



くま とふくろうの
ハーフ。夜目が
利き、力も強く
読心もできる。

アウルベア

笛吹き小僧。笛の
名手だが、やって
る事はいたずら好
きなお子様と一緒



パノッティ

気位が高い魔女。
「オーホッホッ」
と笑うわりには、
ドリフな人。



ウィッチ

ルルーへの一途
さは、所詮牛頭
な猪突猛進のせ
いだと思う。



ミノタウロス

とても大きく、他
の魔物からも恐れ
られている。瞳が
大きくてかわいい。



ドラゴン

前作から一気に昇
級したドラゴン娘。
心なしカバストも
上がったような…?



ドラコケンタウロス



変態との声が高
い闇の魔導師。
少なくとも変人
である事は確か。

シエゾウイグイ

見下す瞳が魅力
の女王様。タカ
ビー、武闘、ぶ
よの腕前最強。



ルルー

今回も無意味な仕
掛け人、兼ラスポ
スとして君臨。カ
ーバンクル命。



サタンさま

しょうじょうのちゅうい

※商品製作には万全を期していますが、内容が非常に複雑なため、プログラム上、予期できない不都合が発生する事があります。万一、誤動作などを起こす事がありましたら、弊社までご一報ください。※セガサターン本体の取扱説明書も、お読みください。※このディスクを無断で複製することおよび貴営業に使用することを禁じます。●セーブ・ロードの注意 ●セーブ・ロードを行ったとき、エラーメッセージが出る事があります。画面の指示に従ってください。また、この画面が繰り返して出る場合、本体RAM、又はカートリッジRAMを初期化してご使用ください。上記の操作後も誤動作する場合は、本体等の故障が考えられます。お買い上げになった販売店等にご相談ください。●このゲームは、オートセーブ機構を採用している所があります。ゲーム中に電源を切ると正しいセーブができません。電源OFFは、タイトルで行ってください。●ゲーム立ちあげて、セーブ容量不足メッセージが出て、それでもゲームをスタートさせると、セーブ・ロードはできなくなります。

シーディ

CDはナイーブなの

ディスクは傷つきやすい優しい子。曲げたり、切ったり、のぼしたり、真ん中の穴を広げたりしないでね。



あつ だい きら
熱い・ジメジメ大嫌い

保存は元のケースに入れ、日の当たらない涼しい場所に置いてあげて。

よご 汚れを拭くときは

眼鏡レンズを拭くとき使うような柔らかい布で、中から外側へ、放射線状に軽く拭き取って。シンナーやベンジンはダメよ！



らくがききんし はりがみきんし 落書禁止・張紙禁止

CDは裏も表もクリーンが一番！



ほか ほか 他の機械にかけないで！

このCDは、セガサターン専用だよ。ほかの機械やプロジェクションテレビ（スクリーン投影方式のテレビ）で見ると、機械がスネてぶっ壊れるので絶対しないでね。

あか あそ 明るくして遊ぼう

プレイは、部屋を明るく、なるべくテレビから離れてね。健康のため、1時間ごとに10～20分の休憩をとり、疲れや寝不足でプレイしないで。

からだたいせつに

強い光の刺激や点滅・画面を見て筋肉のケイレンや意識を失ったことのある人や、ゲーム中に症状が出た人は必ずお医者さんへG Oだ。

マニュアルスタッフ

プロデュース

MOO に い だに 仁井谷

ディレクター

MACHAO A

スケジュール管理

レインボーPaPa

デザイン・コピーライト

木戸 き ぶ 福三郎 ふく さん ぶ

上人 か べ と 一速 ひ せき

MACHAO A

イラストレーション

春 はる

むらさき 朱 しゆ

メ張鶴 し の はり つる

上人 か べ と 一速 ひ せき

木戸 き ぶ 福三郎 ふく さん ぶ

協力

中西 な かに し 達夫 た つ お

阿門 あ ん

おこげゆかび姫 ひめ

姫月 ひめ づき あやめ

水無月 みづ な づき 彰 あきら

小玉大合体 こ たま だい が っ たい

株式会社 **コンパイル**

〒732 広島市南区京橋町1-7 アスティ・第一生命ビルディング PHONE:082-263-6165

※無断転載を禁じます。 © COMPILE 1995

コンパイルクラブ にゅう かい あん ない 入会案内

コンパイルでは会誌を発行中!! かい し ぱつこうちゅう 君も会員になって手に入れてしまおう!

5 大 会 員 特 典

- 1 君のためだけのかわいい会員証プレゼント!
- 2 会員だけが見れる「コンクラ地下版」が毎号オマケに!
「コンパイルクラブ」と
- 3 「地下版」が毎号セットになって自宅に郵送!
- 4 会員になると、イベント情報のチラシやハガキまで漏らさずもらえちゃう!
時には付録がつく事も…?
- 5 コンパイルがととても近くなった気がする♡



にゅう かい ほう ほう

入会方法

- ★ 干・住所 ★ 氏名 ★ 年齢
 - ★ 生年月日 (西暦) ★ 電話番号
 - ★ 学校・職業 ★ 所有のゲーム機
- を書いた紙と、年会費2000円の為替を (郵便局で買い、何も書かずに) 一緒に下記まで送ってね。

あて先

〒732 広島市南区京橋町1-7 アスティ・第一生命ビルディング
株コンパイル「SSぶよ通で入会」係

純米のあんこ味に
クリーム味も
新登場



ふよまん

広島銘菓



1,500円



送料一括600円 (手数料・税込)

※種類、個数に限らず送料は一律600円です。
なお、お届け先が1ヵ所である場合に限ります。



©COMPILE

●Puyo Jerryは期間・数量限定商品です。品切れの際はご容赦ください。
※写真は、開発中のものです。実際の商品とは多少異なる場合があります。



2,000円

Puyo Jelly

※ぷよまんは商コンパイルの登録商標です。
※ぷよまん、およびぷよゼリーPuyo Jellyは商標登録出願中です。

©COMPILE



本場広島から

お好みソース 2,300円

C A R B U N C L E

カーバンクル

コンパイル特製縫いぐるみ

2,800円

これがカーくんだ!

- 身長：25cm
- W：38cm
- H：37cm
- 頭囲：31cm
- 耳長：12cm
- 尻尾：4cm
- 好物：カレーライス



LMS オリジナルグッズ



オリジナルキャップ

3,500円

オリジナルステッカー

400円(1枚)



「大打撃」
1,500円

1. cowboy of puyopuyo
2. hip house classics
3. usertelephone is dead
4. ずっと/そばにいるよ
5. seven

●通信販売の詳しい申込方法は下記までお問い合わせください。

●商品の発送に2週間以上かかることもあります。ご容赦ください。●商品の内容が違っていたり、損傷のために返品する場合は面倒ですが、現品到着後1週間以内に返品理由を明示して「ももも返す」係へ返送してください。※表示価格は税込みの金額です。送料は含まれておりません。

通信販売に関するお問い合わせは、PHONE: 082-263-6165 ももも通信販売事業部まで。

元祖よまんな本舗広島本店 (広島本通り) もあなたのお越しを待っています。



株式会社 **コンパイル**

〒732 広島市南区京橋町1-7 アスティ・第一生命ビルディング PHONE:082-263-6165

この商品は、(株)セガ・エンタープライゼスが SEGASATURN 専用のソフトウェアとして、自社の登録商標 **SEGA** の使用を許諾したものです。