

サンダーフォックス

THUNDER FOX

TM

とりあつかいせつめいしよ
取扱説明書



キヤッチ・ザ・バートナー
TAITO

© TAITO CORP. 1991



し ようじょう ちゅう い 使用上のご注意

カートリッジは精密機器ですので、とくに次のことにご注意ください。

でんげん かくにん 電源OFFを、まず確認！

カートリッジを抜き差しするときは必ず、本体のパワースイッチをOFFにしておいてください。パワースイッチをONにしたまま無理にカートリッジを抜き差しすると、故障の原因となります。

カートリッジはデリケート

カートリッジに強いショックを与えないでください。ぶつかけたり、踏んだりするのは禁物です。また、絶対に分解したりしないでください。

たんし ぶ ふ 端子部には触れないで

カートリッジの端子部に触れたり、水に濡らさないように注意してください。故障の原因となります。

ほかんばしょ ちゅうい 保管場所に注意！

極端な温度条件下での保管および使用を避けてください。また、直射日光の当たるところやストーブの近く、湿気の多いところなども禁物です。

やくひん つか ふ 薬品を使って拭かないで

カートリッジの汚れを拭くときに、シンナーやベンジン、アルコール等の薬品を使用しないでください。

あそ ゲームで遊ぶときは

長時間ゲームをしていると、目が疲れます。ゲームで遊ぶときは健康のため、1時間ごとに10～20分の休憩をとってください。

また、テレビ画面からなるべく離れてゲームをしてください。

メガドライブをプロジェクションテレビ（スクリーン投影方式のテレビ）に接続すると残像光量による画面焼けが生じる可能性があるため、接続しないでください。

ねん せかい 199X年、世界はテロの嵐におおわれた。

しんりやく ま て りく そら うみ 侵略の魔の手は、陸に、空に、海におよんだ。

だが、それをはばむべく

ゆうかん た む おとこ 勇敢に立ち向かう男たちがいた。



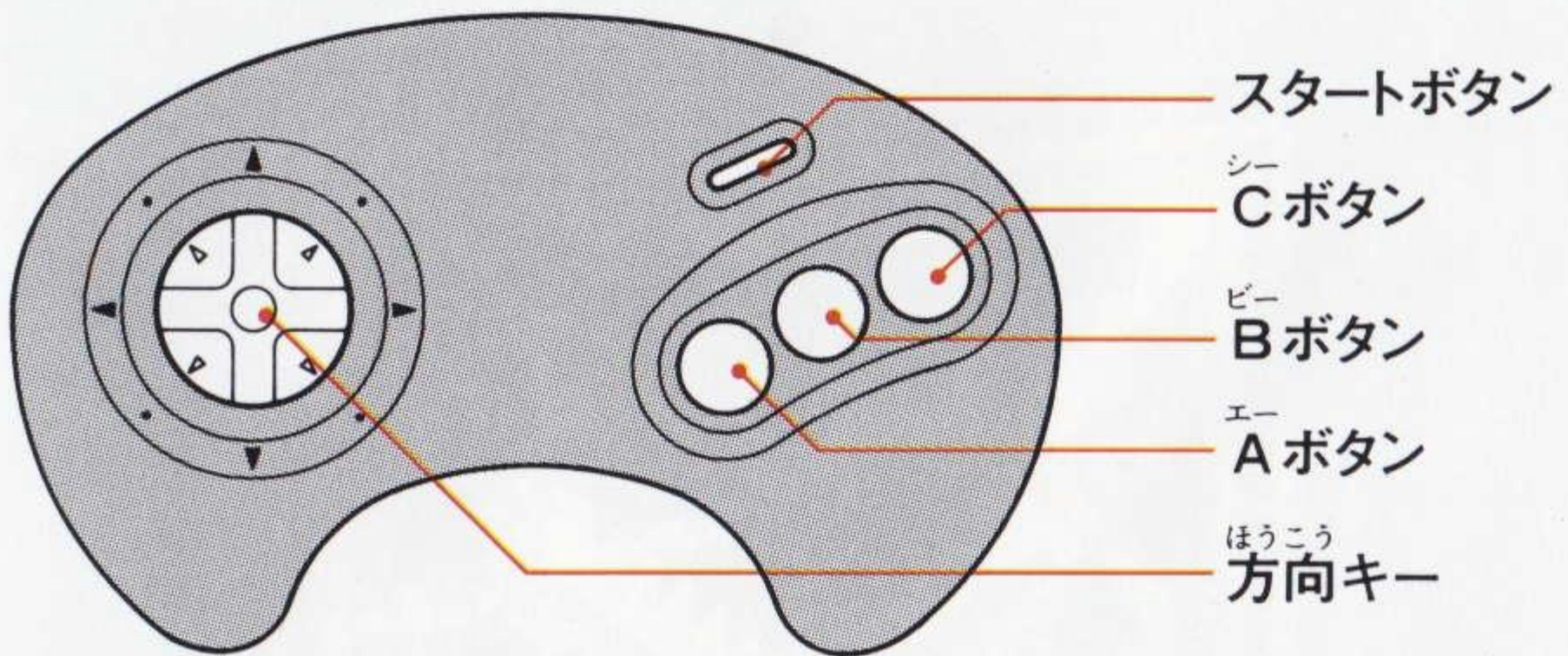
たい 対テロリズム・チーム, “サンダーフォックス”

● CONTENTS ●

ゲームスタート.....	2
コンフィグ CONFIGモード.....	4
ゲームの進めかた.....	5
キャラクターの操作.....	6
アイテム.....	8
てき 敵キャラクター しょうかい 紹介.....	10
ステージボス.....	12

ゲームスタート

■ コントロールパッドのつかいかた



スタートボタン▶ゲームスタート、ポーズ/ポーズ解除

Aボタン▶ATTACK(攻撃ボタン)

Bボタン▶JUMP(ジャンプボタン)

Cボタン▶ITEM(アイテム使用ボタン)

方向キー▶キャラクターやカーソルの移動

(A・B・Cボタンの機能は、CONFIGモードで
入れかえることができます。)

■ ゲームを始める

●スタートボタンを押すと選択画面が表示されます。

●ゲームは、『サンダー』と『フォックス』という二人のキャラクターのどちらかを選んで始めます。

●カーソル(▶)をTHUNDER、またはFOXに合わせ、もう一度スタートボタンを押してください。



せんたくがめん
選択画面

サンダー ■ THUNDERでゲームスタート

サンダーは火器の扱いに優れたキャラクターです。ゲーム中に手に入れた火器（アイテム）の能力を最大限に引き出すことができます。

フォックス ■ FOXでゲームスタート

フォックスは体術に優れたキャラクターです。火器も、サンダーほどではありませんが、使いこなすことができます。

- もちろん、どちらのキャラクターでもゲームクリアは可能です。



CONFIGを選ぶと……

タイトル画面でCONFIGを選んでスタートボタンを押すと、CONFIGモードの画面に変わります。CONFIGモードでは、ゲームの難易度や、ボタンの機能など、様々なゲーム条件を変更することができます。

コンフィグ CONFIGモード

■操作方法

- ①方向キーの上下でカーソルを移動し、変更したい項目に合わせます。
- ②AボタンとBボタンで設定内容を選びます。

CONFIGURATION MODE	
▶TIME SELECT	NORMAL
LEVEL SELECT	NORMAL
MUSIC SELECT	00
SOUND SELECT	00
PAD SELECT	A:ATTACK B:JUMP C:ITEM
EXIT	

TIME SELECT：各ステージに設定されている制限時間を、NORMAL（普通）、LONG（長い）の2つから選びます。

LEVEL SELECT：ゲームの難易度を、EASY（易しい）NORMAL（普通）、HARD（難しい）の3つから選びます。

MUSIC SELECT：番号を選んでCボタンを押すと、ゲームに使われている音楽を聞くことができます。

SOUND SELECT：番号を選んでCボタンを押すと、ゲームに使われている効果音を聞くことができます。

PAD SELECT：A・B・Cボタンの機能を入れかえます。組み合わせは全部で6通り用意されています。

ATTACK—攻撃ボタンとなります。

JUMP—ジャンプボタンとなります。

ITEM—アイテム使用ボタンとなります。

EXIT：ここを選んでスタートボタンを押せば、タイトル画面にもどります。

ゲームの進めかた

■ゲームの目的とゲームクリア

- サンダーフォックスには5つのステージがあります。
- 各ステージの最初に表示される任務を完了し、ステージボスを倒すとステージクリアとなります。(ステージ2をのぞく)
- テロリスト組織の首領『GINARZA GETTAS』を倒して組織を壊滅させればゲームクリアです。

■ゲームオーバー

- プレイヤーキャラクターは、敵の銃弾に当たったり、体当たりを受けると体力(ライフ)を失ってゆきます。
- 画面内のライフメーターの値が0になると、プレイヤーキャラクターを1つ失います。
- また、画面内のタイマーの値が0になったときも、プレイヤーキャラクターを1つ失います。
- プレイヤーキャラクターをすべて失うと、ゲームオーバーです。

《注意して!!》ステージ2では、ステージボスを倒しても、脱出が完了するまでタイマーが作動を続けます。脱出の途中でタイマーが0になると、プレイヤーキャラクターのストックがあっても、ゲームオーバーとなります。

■コンティニュー

- ゲームオーバーになるとコンティニューモードの画面が表示されます。続けてゲームをする場合は『YES』を選んでスタートボタンを押してください。
- ゲームオーバーとなったステージの最初からゲームを開始することができます。
- コンティニューは、3回まで可能です。

キャラクターの操作 そうさ

■基本操作 きほんそうさ

[方向キー] ほうこう

・はしごを昇る のぼ

・左を向く ひだりむ
・左に進む ひだりすす

・右を向く みぎむ
・右に進む みぎすす

・しゃがんで ひだりすす
左に進む

・しゃがむ
・アイテムを取る と
・ハシゴを降りる おり

・しゃがんで みぎすす
右に進む

[攻撃ボタン] こうげき 手持ちの武器で攻撃します。

[ジャンプボタン] ジャンプします。

[アイテム使用ボタン] しょう アイテム(火器) かき を使用します。

※ハシゴやエレベータなどで昇降しているときは、攻撃 こうげき できません。

■画面の見かた がめんみ



① 現在までの得点 とくてん (THU=サンダー、FOX=フォックス)

② ハイスコア (サンダー、フォックスを別々に表示 べつべつひょうじ)

③ プレイヤーストックの残数 ざんすう ④ ライフメーター

⑤ 現在装備中の武器 げんざいそうびちゅうぶき ⑥ タイマー(残り時間 のこじかん)

■ 特殊操作

方向キーや各ボタンを組み合わせて操作することにより、キャラクターに特別な動作をさせることができます。

A. バック転ジャンプ

- ・ 中段フロアに乗ったり、ボス以外の敵にダメージを与えることができ、ジャンプ中、Bボタンを押し続けながらレバーを下に入れば、プレイヤーは着地まで無敵の状態が続きます。

方法1：方向キーの上を押しながら、ジャンプボタンを押す。

方法2：ジャンプボタンを押しながら、方向キーの上を押す。



B. 回転アタック

- ・ 中段フロアにいるときにこの操作を行うと、下に降りることができます。
- ・ ボス以外の敵にダメージを与えることができます。

方法1：方向キーの下を押しながら、ジャンプボタンを押す。

方法2：ジャンプボタンを押しながら、方向キーの下を押す。



C. 飛びげり

- ・ 敵にダメージを与えます。

方法：ジャンプボタンと攻撃ボタンを同時に押す。

注) バック転ジャンプと回転アタックは、無敵状態です。

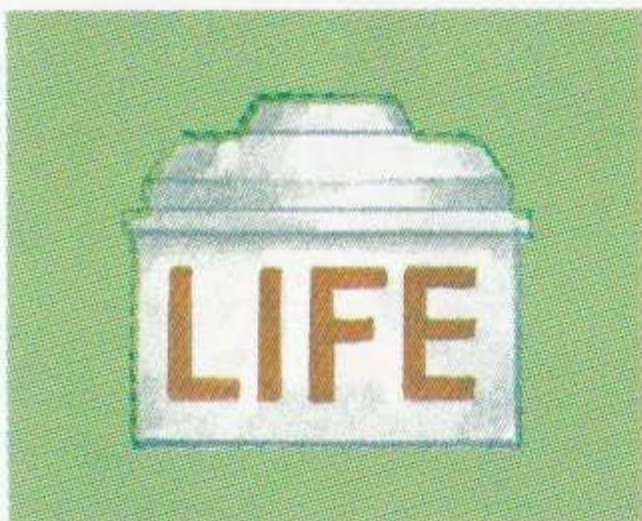


アイテム

- 特定の敵を倒したり、特定の木箱を壊すとアイテムが出現します。
- アイテムにキャラクターを重ねて、しゃがませる(方向キー：下)と、そのアイテムを取ることができます。
- アイテムには『火器』と『ライフ』があります。
- 『火器』アイテムは、次のステージへ持ちこせません。

■ ライフアイテム

- ・ ライフアイテムはキャラクターの体力を回復します。
- ・ 完全に体力を回復するものと、半分だけ回復するものがあります。



- ・ ライフメーターのメモリが最大のとときに取ると、5,000点のボーナスがスコアに加算されます。
- ・ 特定の木箱の中からのみ出現します。

■ 火器アイテム

- ・ 火器アイテムは1度に1種類しか持つことができません。
- ・ 現在持っている火器と違う種類の火器アイテムを取ると持ちかえます。
- ・ 各火器には制限弾数(所持できる弾数)があります。
- ・ 全弾撃ちつくすと、その火器は失われてしまいます。
- ・ 同じ種類の火器を取ると、弾数が補給されます。ただし、制限弾数より多くは補給されません。
- ・ 所持している弾数が最大のとときに同じ火器を取ると、5,000点のボーナスがスコアに加算されます。

● 火器アイテムデータ

マシンガン



- ・ キャプテンBを倒すと出現します。
- ・ 特定の木箱を壊すと出現します。
- ・ 連射が可能です。

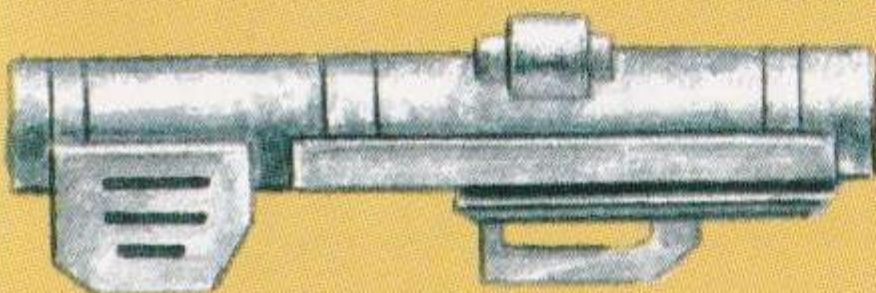
サンダー▶35発まで所持可能
 フォックス▶25発まで所持可能

火炎放射器



- ・ 火炎放射器兵を倒すと出現します。
- ・ 特定の木箱を壊すと出現します。
- ・ 炎がのびて、接触した敵や障害物にダメージを与えます。

バズーカ



- ・ 木箱の中からのみ出現します。
- ・ 単発ですが、発射すると画面内の敵すべてにダメージを与えます。

サンダー▶2発まで所持可能
 フォックス▶2発まで所持可能

手榴弾



- ・ 手榴弾兵を倒すと出現します。
- ・ 放物線を描いて飛び、敵や障害物にあたると爆発します。
- ・ 地面に落ちると、一定の区間ころがった後、点滅して爆発します。

サンダー▶8個まで所持可能 フォックス▶6個まで所持可能

てき しょうかい 敵キャラクター紹介



◀ サージェント

- ・ ナイフを武器とします。
- ・ 体当たりしてくることがあります。



エー キャプテンA ▶

- ・ パンチと飛びげりで攻撃してきます。



ビー ◀ キャプテンB

- ・ マシンガンを武器とします。
- ・ 倒すとマシンガンが手に入ります。



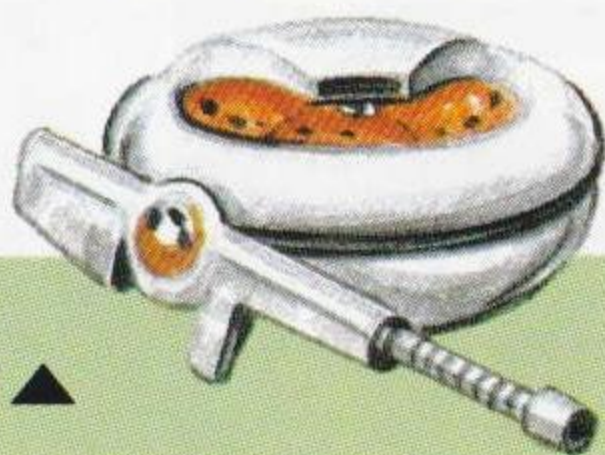
しゅりゅうだんへい 手榴弾兵 ▶

- ・ 手榴弾を武器とします。
- ・ 倒すと手榴弾が手に入ります。



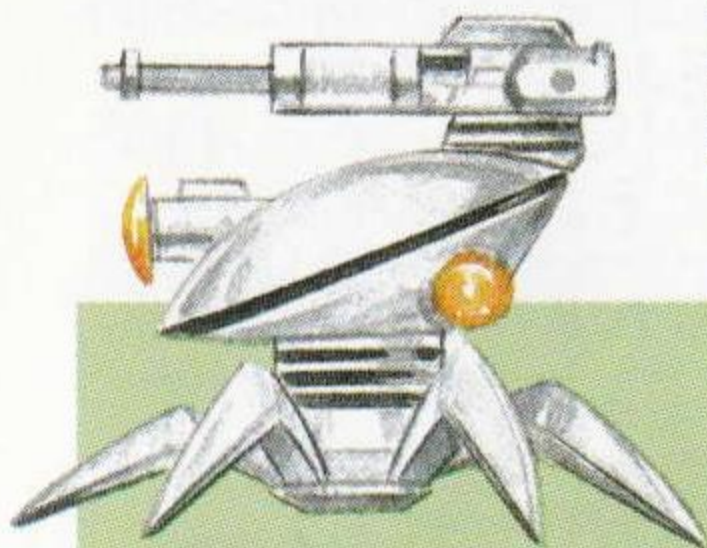
◀ フロッグメン

- ・ ナイフを^な投げてきます。
- ・ 海から^{うみ}飛び^と出して^だきます。



ミニジャイロ▲

- ・ 空中を^{くうちゆう}漂い、^{ただよ}プレイヤーキャラクターを^{ねら}狙って^{きじゆう}機銃を^{そうしゃ}掃射します。



◀ クモメカ

- ・ 地面を^{じめん}徘徊し、^{はいかい}機銃を^{きじゆう}掃射^{そうしゃ}します。

かえんほうしゃきへい 火炎放射器兵▶

- ・ 火炎放射器を^{かえんほうしゃき}武器^{ぶき}とします。
- ・ 倒すと^{たお}火炎放射器^{かえんほうしゃき}が^て手^{はい}に入ります。



◀ ジャイロメン

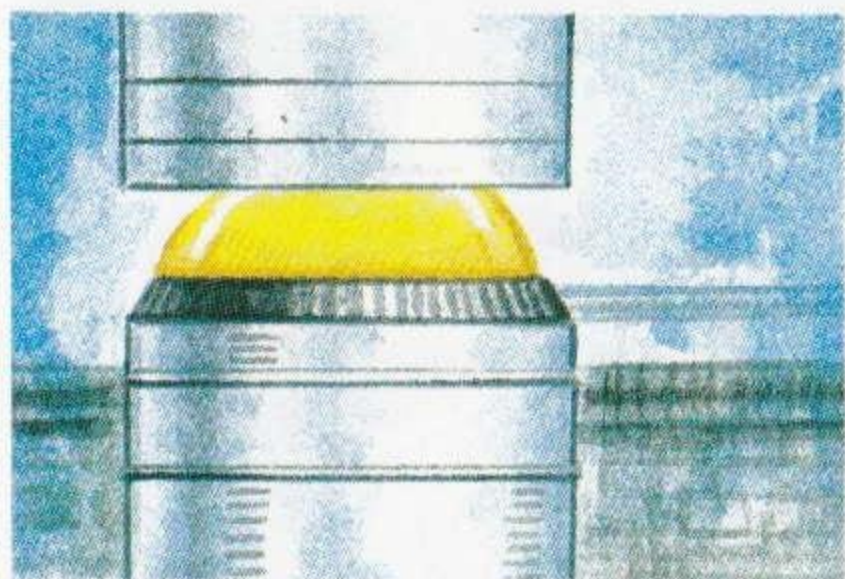
- ・ 体術を^{たいじゆつ}得意^{とくい}とする^{てき}敵^{てき}です。



ステージボス

ステージ
STAGE1: バトル・ヘリ▶

かき
火器アイテムでのみダメージ
あた
を与られます。

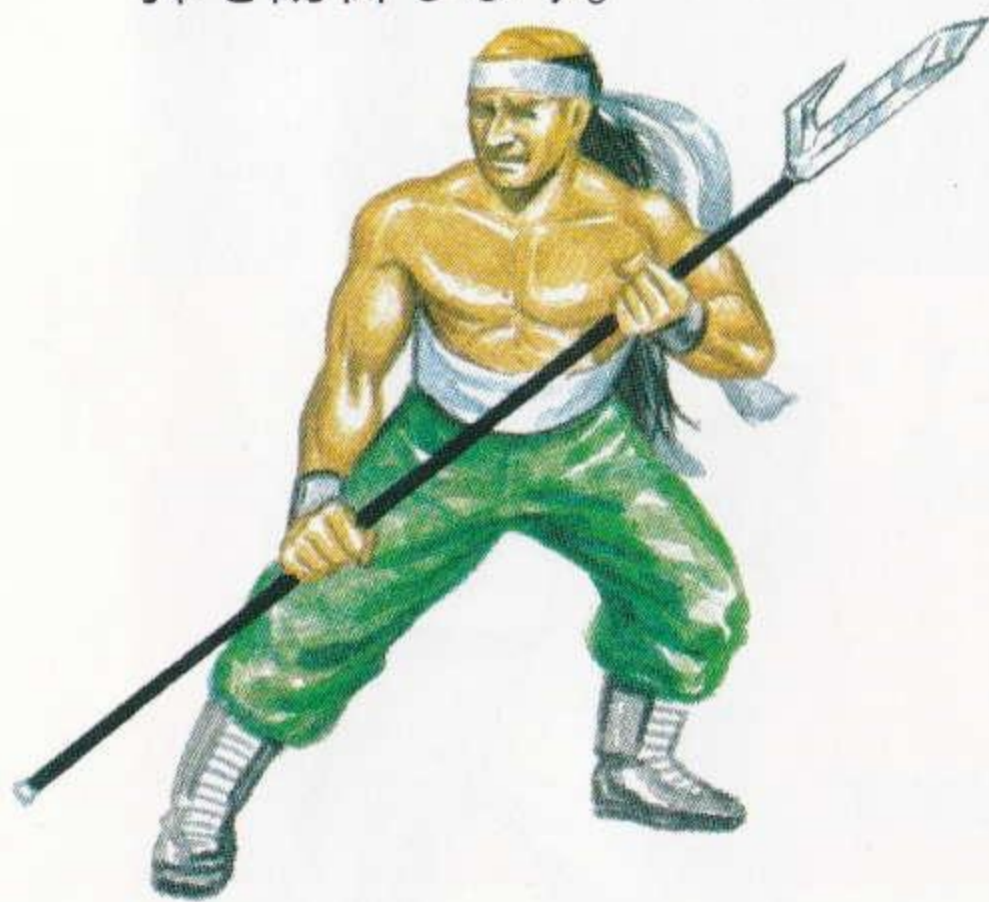


ステージ
◀ **STAGE2: エンジン**

カバーがひら
開いたとき、きゅうじょう
球状の
ほんたい
本体をかいてん
回転アタックでこうげき
攻撃。

ステージ
STAGE3: ゴンザ▼

やり
槍をぶき
武器とし、マシンガンの
たま
弾をぼうぎょ
防御します。



ステージ
STAGE4: 装甲車▼

かき
火器アイテムでのみダメージ
あた
を与られます。



ステージ
STAGE5: グラサン▶

マシンガンとミサイル・ラン
チャーをぶき
武器とし、プレイヤー
のう
撃ったマシンガンのたま
弾をぼう
ぎょ
防御します。



ご使用の際には、取り扱い方、使用上の注意など、この「取扱説明書」をよくお読みいただき、正しい使用方法でご利用ください。なお、この「取扱説明書」は、大切に保管して下さるようお願いいたします。

◆ご注意とお願い

品質には万全を期しておりますが、万一お気づきの点、不都合等がございましたら、その内容を明記の上、下記サービスセンターへお送りください。なお、お送りいただく際には、住所、氏名、年令、電話番号、購入年月日を必ずご記入くださるようお願い申し上げます。チェックの上、修理、交換等をしてお返しいたします。

さがみし き かぶしきがいしゃない
相模紙器株式会社内

タイトーゲームソフト修理係

かながわけんかわさきしみやまくのがわ
神奈川県川崎市宮前区野川4047

●タイトーゲームソフトに対するファンレター、応援、おたよりは……

〒102 東京都千代田区平河町2-5-3

株式会社タイトー CP事業部

※住所・氏名・電話番号も忘れずにお問い合わせください。

●耳よりな情報がいっぱい!

タイトー情報局 ☎ 03-3239-4000

☎ 0878-33-6340 (高松支局)

電話番号をよく確かめてからダイヤルしてください。

なお、ゲームの内容に関するお問い合わせには、情報局以外では一切お答えできませんのでご了承ください。

G7000074A



株式会社 三太郎

本社：〒102 東京都千代田区平河町2-5-3

この商品は、株セガ・エンタープライゼズが SEGA MEGA DRIVE 専用のソフトウェアとして、自社の登録商標 **SEGA** の使用を許諾したものです。