

T-15083

U.S. GOLD

Delphine
Software International

MEGA DRIVE

The cover art features a dark, atmospheric scene with a large, bright orange and yellow explosion or fire in the center. Two large, stylized eyes are visible, one on the left and one on the right, looking towards the viewer. The background is dark with some blue and grey tones, and there are yellow circuit-like lines overlaid on the scene.

FLASHBACK

SUNSOFT

取扱説明書 とりあつかいせつめいしょ

し ようじょう ちゅう い 使用上のご注意

カートリッジは精密機器ですので、とくに次のことに注意してください。

○電源OFFをまず確認！

カートリッジを抜き差しするときは必ず、本体の電源スイッチをOFFにしておいてください。電源スイッチをONにしたまま無理に、カートリッジを抜き差しすると、故障の原因になります。

○端子部には触れないで

カートリッジの端子部に触れたり、水で濡らしたりすると、故障の原因になりますので注意してください。

○薬品を使って拭かないで

カートリッジの汚れを拭くときは、シンナーやベンジンなどの薬品を使わないでください。

○カートリッジはデリケート

カートリッジに強いショックを与えないでください。ぶつけたり踏んだりするのは禁物です。また、分解は絶対にしないでください。

○保管場所に注意して

カートリッジを保管するときは、極端に暑いところや寒いところを避けてください。直射日光の当たるところやストーブの近く、湿気の多いところなども禁物です。

○ゲームで遊ぶときは

長い時間ゲームをしていると目が疲れます。ゲームで遊ぶのは健康のため、1時間ごとに10～20分の休憩をとってください。また、テレビ画面からなるべく離れてゲームをしてください。

メガドライブをプロジェクションテレビ（スクリーン投影方式のテレビ）に接続すると、残像光量による画面焼けが生じる可能性があるため、接続しないでください。

おことわり

商品の企画・生産には万全の注意を払っておりますが、万一誤動作等をおこすような場合がございます。弊社まで御一報ください。尚、ゲーム内容についてのお問い合わせにはお答えできませんのでご了承ください。

健康上の安全に関するご注意

ご注意

次の注意事項を守って、ゲームをお楽しみください。
お子様がゲームを楽しむ前に、保護者の方も必ずご確認ください。

○ゲームをするときは、健康のため、1時間ごとに、適度な休憩を必ずとってください。また、極度に疲労している時や、睡眠不足の時は、ゆっくり休み、完全に回復してからプレイしてください。

○ゲームをするときは、部屋を明るくして、テレビ（モニター）からできるだけ離れて、プレイしてください。

○過去に、強い光の刺激や、テレビ画面などを見ていたときに、一時的に筋肉のけいれんや、意識の喪失を経験したことのある人は、ゲームをする前に必ず医師と相談してください。また、ゲームをしている最中に、このような症状が起きた場合や、身体に異常を感じた場合は、すぐにプレイを中断し、医師と相談してください。

CONTENTS

1. ゲームストーリー	2
2. ゲームの始め方	4
3. コントローラーの使い方	6
4. アクションの説明	8
5. SCENE1の説明	10
6. SCENE1のアイテムの説明	12
7. SCENE1の機械の説明	13
8. SCENE2の説明	14
9. SCENE3の説明	16

せいれき ねん
西暦2142年

Galaxia Bureau of Investigation

ぎん が れんぽうちゆう さ きょく ちゆう さ いん
(銀河連邦調査局) の調査員 “コンラッド・ハート”

ひじょう きけん たちば お
は非常に危険な立場に置かれていた…

やつら こうどう さきよ
「奴等の行動を先読みしないと
ヤバイ目に合う……」

コンラッドは、ジャケットのえり襟たを立て

ひそかけ み かく
店陰かえに身を隠しながらアパートに
帰ろうとしていた……

「なんとかソニアと連絡なんぐを取り、

ほんぶ ほご いちばんあんぜん
本部に保護してもらおう。そこが一番安全だぞ。」

コンラッドと、ガールフレンドのソニアは、

かた かいはつ ぶんし のう ど けい そく
彼が開発した“分子濃度計測スコープ”

がいぶ しけん
の外部試験をしているとき、

じゅうだい ほんげん
重大な発見をしてしまう。


ぶんし のう ど けい そく
分子濃度計測スコープから

うつ ば すうち ろんげん
映し出された数値が、普通の人間より

たか ひたすら
高い人達がいるのだ。

ぶんし のう ど けい そく じし
分子濃度計測スコープは故障をしていなかった、

かれ じんげん
彼らは人間ではないのだ！



その直後、奇妙な事にソニアは
姿を消してしまったのだ。

コンラッドはソニアを救いだし、
そして、この事実を政府に通報できる
唯一の人物なのだ！



ゲームスタート

でんげん い が めん あらわ
電源を入れるとタイトル画面が現れ
ます。その後、オートデモが始まり
ます。

が めん お
タイトル画面で「START」を押
すと「メインメニュー」画面になります。



オプション画面

レベル(EASY、NORMAL、EX
PERT)の3つの中なかから選せんたく択します。
ジョイスティックタイプ3つのタイ
プせんたくから選せんたく択できます。

ミュージックテストAボタンおを押すことで、ゲーム中の音楽ちゆう おんがくを
選せんたく択し聞きくことができます。



パスワード

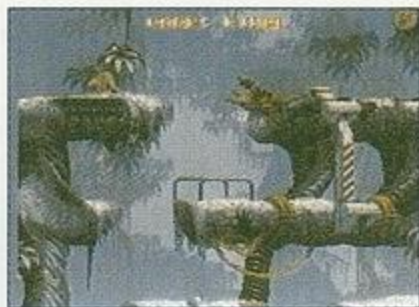
EXITでメインメニューもどに戻ります。
前回の続ぜんかい つづきから行おこなう場合、このパ
スワード画面が めん せんたくを選せんたく択します。

パスワードじゆうじ入力画面が めんになったら十字
ボタンつかを使って、パスワードじゆうじを入力にゆうりやくします。



スタート地区

ゲームは記憶を無くしたコンラッドが、ある地点に不時着したところから始まります。コンラッドは、無事地球へ戻らねばなりません。しかし、その行く手には、エイリアンの追っ手がコンラッドを抹殺しようとしてきます。



ゲームの進め方

コンラッドは、敵の銃弾・打撃攻撃、高所からの墜落、数々のトラップなどによって死んでしまいます。

しかし、敵の銃弾・打撃攻撃のダメージは、シールドでふせげます。

また、ステージ各所にはセーブポイントがあり、ミスをした場合その場所から再開することができますが電源を一度切ってしまうと、最初からのスタートになります。また、シーンの区切りにはパスワードが表示されます。



3 コントローラーの使い方



上 (上) その場で垂直にジャンプします。

下 (下) その場にしゃがみます。

左 (左) 左に移動します。

右 (右) 右に移動します。

上+Aボタン……その場から前方にジャンプします。

エレベーターを上昇させます。

下+Aボタン……足場にぶら下がります。

エレベーターを降下します。

左+Aボタン……左に走り出します。

右+Aボタン……右に走り出します。

(走っている最中に上を押すと、より遠くへジャンプします。)

Aボタン

もの ひろ
物を拾います。

せつ び つか
マップの設備を使います。

ひと ばなし
人と話をします。

こうげき
攻撃をします。(銃を抜いている時のみ)

Bボタン

しょう
アイテムを使用します。

Cボタン

じゅう ぬ かま
銃を抜き構えます。

じゅう
銃をしまいます。

Xボタン

しょう
使用しません。

Yボタン

しょう
使用しません。

Zボタン

しょう
使用しません。

STARTボタン

がめん
デモ画面をキャンセルします。

せんたく
アイテム選択

※アイテム選択画面で、カーソルを
あわせアイテムを選べます。

またアイテム選択画面でA・B・Cい
ずれかのボタンをおすと、スコアと
げんざい
現在プレイしているレベルが表示さ
れます。





コンラッドはコントローラーの操作で様々なアクションをします。場所によっては、その様々なアクションを駆使しないと先へは進めません。そこで、その状況に応じた様々なテクニックを紹介しましょう。

銃の撃ち合い

銃の撃ち合いのときに素早く前転して相手の背後に回って、相手を倒します。

C → (下) → (右) → (左) → A



高所からの降下

高いところから落ちると、コンラッドは一発で死んでしまいます。

斜めジャンプで一段低い所に降りるか、

足場にぶら下がって降りれば安全です。

足場の端に立ってA → (上)

足場の端に立ってA → (下)



移動

コンラッドは移動ひとつとっても、様々なアクションを行ないます。

歩く。 みぎ ひだり 右・左

走る。 みぎ ひだり A→右・左

擦り足。(銃装備時) みぎ ひだり C→右・左

前転。 した みぎ ひだり 下→右・左

ジャンプ。 うえ 上

助走を付けて遠くへジャンプ。 みぎ ひだり うえ A→右・左→上

ジャンプ後に向かいの端へ飛び付く。 うえ A→上

よじ登る。 うえ 上

飛び降りる。 みぎ ひだり 右・左

端を手で支えてゆっくり降りる。 した A→下



げんせいりん め さ 原生林で目を覚ますコンラッド……

そば お さいせい
側に落ちていたホロキューブを再生
すると自分の姿が映り驚いた。その
なか じぶん
中の自分は、ニューワシントンに
ふる いうじん あ い
る古くからの友人イアンに会えと言
う……



しばらくあた たんさく
を辺りを探索するとエイリア
ンにやられたケガ人であ
その男におこ なが
にテレポーターを探してきて
くれと頼まれるが……

がげざわ みょう きかい み
崖際に妙な機械を見つけた。

ふ じゅうでん ず ひつよう りょうじ
触れてみると「充電済みのカートリッジが必要です。」と表示さ
れる。敵を倒し、カートリッジを拾うがエネルギーが切れてい
た……エネルギーチャージャーを見
つけ、じゅうでん
充電をすませた。

さっきのきかい
機械にセットすると、なん
とくうちゅう はし あらわ
と空中にレーザーの橋が現れたでは
ないか!!



やっとのことで、テレポーターを

はっけん
発見したのだが…

テレポーターはエレベーターの上にあるのだが、ふつうには取る^とことが出来^{でき}ないようだ。

なにか手段^{しゅだん}をかんが^{かんが}えて、センサーを動か^{うご}さなければ……

エレベーターを移動^{いどう}させる事^{こと}に成功^{せいこう}。
ようやくテレポーターを手^てに入^いれたぞ！



テレポーターを入手^{にゅうしゅ}したので例^{れい}のエイリアンにやられた男^{おとこ}に、届^{とど}けてやることにした。ケガ人^{にん}がテレポートした後^{あと}になんとIDカードが落ち^おている……IDカードを手^てにいれた^{なに}が何^{つか}に使うのだろうか？

きよだい あな まえ ろうじん
巨大な穴の前に老人がいる。この穴の中に飛び込まなければ、
ニューワシントンへは行けないと老人は言うが……

ろうじん
老人からあるアイテムを500クレジットで譲^{ゆず}ってもらい、穴へ飛^{あな}び降^とりる事^{こと}を決^{けつ}意^いした！！

アイテム紹介 しょうかい

ホロキューブ

主人公しゅじんこうコンラッドが記憶きおくを消されるけ前にまえ、
残のこしたメッセージがはい入っています。

カートリッジキー

カートリッジロックを解除かいじょするのに必要ひつよう
な鍵かぎ。ただし、充電じゅうでんしないと使い物つかものにな
りません。

テレポーター

テレポートする機械きかい。ジャングルで出会であっ
たケガ人にんに探さがしてくれと頼たのまれたものです。

クリスタルキー

キーロックされたドアあを開けるひつようのに必要
なアイテムです。

IDカード

カードロックされたドアあを開けるひつのに必
要ようなアイテムです。

クレジット

老人ろうじんからアイテムを譲ゆずってもらうひつのに必
要ようです。いろいろな所ところに落おちています。

小石 こいし

センサーを反応はんのうさせたり、敵てきの気きを引い
たりするときに使つかいます。

アンチGベルト

ニューワシントンに行くいためにため必要ひつようなアイ
テムです。

き かいしょうかい 機械紹介

セーブスタンド



ここでセーブしておく、死んでしまった時に、コンティニューでここから再開できます。ただし、リセットしたり電源を切ってしまうと最初からやり直しになるので、ゲームを中断する場合は、要所で表示されるパスワードをメモしておく必要があります。

エネルギーチャージャー

カートリッジキーやコンラッドのシールドを補充できます。

SCENE-1では4箇所に設置されています。



センサー



エレベーターやドア、トラップなど、様々なものを作動させます。

スイッチ



トラップを停止・作動させます。

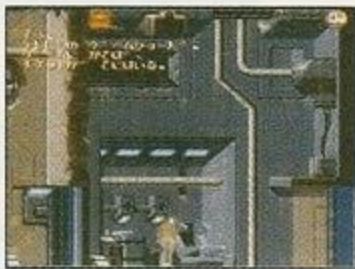
ニューワシントン

ここでは、記憶修正装置を見つけて記憶を取り戻す
 ことができます。

コンラッドはエイリアンの野
 望を阻止するために、地球へ
 行かなければならないが、地
 球行きのチケットは高額過ぎ
 て手が出せません。



このSCENE-2では、地球へ戻るために必要なチ
 ケットを手に入れるために、どのようにすればよい
 のかを探り出すのが目的です。



古くからの友人、イアンから「デ
 スタワー」についての情報を入
 手したコンラッドだが……
 パスポートを手に入れるためジ
 ャックという男を探しだします。

「フォースフィールド」を手に入れます。
 地図を入手し、SUBWAYに乗り込む。

ジャックに^{であ}会い、パスポートの偽^ぎ造^{ぞう}を依頼したコンラッドだが、1,500クレジットが^{ひつよう}必要だという。



コンラッドは^{かね}お金を^{かせ}稼ぐために^{しよくぎよう}職業案内所で^{あんないしよ}仕事を探^{しごと}す事にしたのだった。それには^{かんりじ}管理事務局で^{むきく}労働許可証^{ろうどうきよかしょう}を作^{つく}ってもらわなければならない。



さっそく^{きよかしょう}許可証^{つく}を作ったコンラッドは^{しよくぎようあんないしよ}職業案内所で^{つうしん}通信モニター^{つか}を使って^{しごと}仕事を探^{さが}すのだった。VIP^{ビップ}をリサーチセンターまで^{せんどう}先導したり、故障^{こしょう}したニューワシントンの^{はつでんき}発電機の^{せいぎよ}制御基盤^{きばん}を取り替^とえたり、^{しんりやく}侵略したエイリアン^{たお}を倒したりなどさまざまな^し仕事を行ないながら^{おこ}報酬^{ほうしゅう}を得ることに決^きまったが……

^{ひつよう}必要な報酬^{ほうしゅう}が手^てに入ったコンラッドは、^{さいど}再度ジャックに^あ会いに行^いき、ようやく^{ぎぞう}偽造パスポート^てを手^てにいれることができた。



さあ、いよいよ「デスタワー」へ^む向かうぞ！

デスタワー

さあ、いよいよデスタワー
です。

ここで、^{おこ}行なわれている
TVのゲームショーでゲーム
に勝てば^{ちきゅうい}地球行きのチケ
ットが^て手に入ると言うのだ
が……



この「デスタワー」は、ど
うやら^{そうこうぞう}8層構造になっ
ているようだ。

コンラッドは^{つぎつぎ}次々と^{あらわ}現れる
エイリアンと闘い、^{たか}最上階
を^{めざ}目指して^{すす}ひたすら進んだ
のだった。



^{くる}苦しい^{たたか}戦いだった！

^{さいじょうかい}最上階での敵を^{てき}やっとな^{たお}倒したコンラッドは、^{ちきゅうい}地球行き
のチケットをついに^て手に^い入れたのだった。

さあ、いよいよ^{ちきゅうい}地球行き「^{ごう}スタープロビデンス号」に
の^こ乗り込み、^{ちきゅう}地球へ^{たびだ}旅立ちます。



ちきゅう とうちやく にんげん ば こうのうど たち やぼう
 地球に到着。人間に化けた高濃度スペクトル達の野望を
 くだ ほんきょち きが だ
 砕くため、エイリアンの本拠地を探し出します。ボーイ
 み つうかん つうか
 にパスポートを見せて通関を通過したコンラッドは、タ
 の こ
 クシーに乗り込むためタクシーステーションに向かった。
 てき ほんきょち たても の
 敵の本拠地である建物へ、タクシーで乗りつけたコンラ
 ッドだったが……

よ そう いじょう げんじょう けいかい なか つうふうこう しんにやう
 予想以上に嚴重な警戒の中、通風口より侵入することに
 せいこう さき てき ひみつかい ぎ もくげき
 成功した。なんとその先で敵の秘密会議を目撃したのだ。
 かい ぎ はな
 この会議でなにが話されているのか、地球征服を企むエ
 しん もくてき
 イリアンの真の目的は……。

み ろうや と こ
 見つかって牢屋に閉じ込められたコンラッドは、なんと
 だっしつ せいこう じょう にやうしゅ
 か脱出に成功し、銃を入手したのだった。テレポーター
 とう にやうしゅ さいご けっせん いど
 等を手し、最後の決戦に挑む。いよいよ、エイリアン
 ほんきょち の こ かれ うんめい
 の本拠地へと乗り込むコンラッド。彼の運命は……。

サン電子株式会社

〒483 愛知県江南市古知野町朝日250

TEL 0587-53-2192

©1993 SUNSOFT ©1993 Delphine Software International and USGold
Delphine Software International/USGold and SUNSOFT



FOR SALE and USE IN JAPAN ONLY

本品の輸出、使用営業及び賃貸を禁じます。

この商品は(株)セガ・エンタープライゼスがSEGA MEGA DRIVE専用のソフトウェアとして、自社の登録商標 **SEGA** の使用を許諾したものです。