

メガ・CD専用



# NOSTALGIA

SUR DE MYSTERY SERIES  
TAKERU CO. L.T.D. 1991

1907

IN  
NORTH ATLANTIC SEA



Sur Dé Wave.

シュールト・ウェーブ





# MEGA-CDディスクは、 メガ-CD専用のゲームソフトです。

(普通のCDプレイヤーでは使用しないでください。)

## セット時の注意

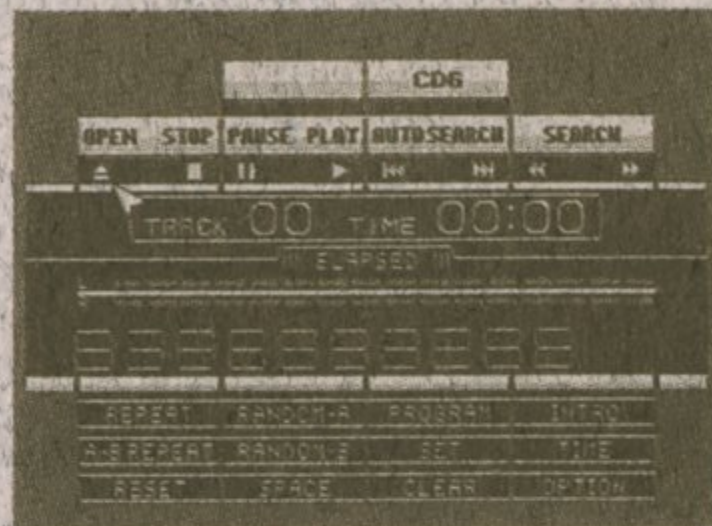
- ①MEGA-CDとメガドライブが正しく接続されていますか？
- ②MEGA-CDとメガドライブそれぞれのACアダプタが差し込んでありますか？
- ③メガドライブ本体からゲームカートリッジが抜いてありますか？

①～③を確認したら、メガドライブ本体の電源スイッチをONにしてください。右の画面が表示されます。



## ゲームを始める前に

- ①コントロールパッドのスタートボタンをおすと、右の画面に変わります。



- ②方向ボタンでカーソル(▼)を動かして「OPEN」を選び、Cボタンを押します。
- ③MEGA-CDのトレイが開きます。同時に画面の表示が「OPEN」から「CLOSE」に変わります。
- ④トレイのくぼみに合わせて、レーベル面(ゲームタイトルなどが印刷されている面)が上になるように、MEGA-CDディスクをセットしてください。
- ⑤カーソルを動かして「CLOSE」を選び、Cボタンを押すと、トレイが閉まり、「CD-ROM」の表示が出ます。
- ⑥カーソルを「CD-ROM」に合わせると、ゲーム画面に変わります。

★MEGA-CD本体の取扱説明書もあわせてご覧ください。

★このディスクを無断で複製することおよび賃貸業に使用することを禁じます。



このたびはノスタルジア1907をお買<sup>か</sup>い上<sup>あ</sup>げいただき、誠<sup>まこと</sup>にありがとう  
ございました。ゲームを始<sup>はじ</sup>める前<sup>まえ</sup>にこの取<sup>とり</sup>扱<sup>あつかい</sup>説<sup>せつ</sup>明<sup>めい</sup>書<sup>しょ</sup>をよくお読<sup>よ</sup>みいた  
きますと、より楽<sup>たの</sup>しく遊<sup>あそ</sup>ぶことができます。

## CONTENTS

Story.....	4
Sail for.....	8
ゲームの始 <sup>はじ</sup> め方 <sup>かた</sup>	9
操 <sup>そう</sup> 作 <sup>さ</sup> 方 <sup>ほう</sup> 法 <sup>ほう</sup>	10
ゲームのセーブの <sup>ほう</sup> 方 <sup>ほう</sup>	12
ゲームのロードの <sup>ほう</sup> 方 <sup>ほう</sup>	13
ミーティングモード	14
尋 <sup>じん</sup> 問 <sup>もん</sup> シーンモード	16
デモシーンモード	18
爆 <sup>ぼく</sup> 弾 <sup>だん</sup> 解 <sup>かい</sup> 体 <sup>たい</sup> モード	20
Construction.....	22



# Story.



# CONCERT OF POWERS

イギリスに始まった産業革命は、中世の暗黒の中にまどろんでいたヨーロッパ諸国の  
体質を豹変させたばかりでなく、近代世界の軌道をも決定してしまった。

河畔から水車小屋の点在する牧歌的な光景を一掃し、火力機関で急旋回する歯車の  
群れと煙突を並べることで、ヨーロッパ諸国家は産業文明の基盤を初めて地上に築い  
たのだ。

産業文明は、その生理上、低コストで資材を採取できる土壌を必要とする。それが  
尽きるとたちまち国家は枯渇し、破滅する。ヨーロッパ諸国家は、産業文明の渴望す  
るものを支え続けなくてはならない宿命を背負った。帝国主義の略奪本能は、そこか  
ら発生する。

かれらにとってヨーロッパだけが文明であった。アジアは、先に旗を立てた者がそ  
のまま所有権を主張できる、どうにでもしていい土地と思われていた。ヨーロッパの  
列強諸国が競って植民地獲得レースに熱中した。個人の冒険心で海洋を越えるスペイ



ン、ポルトガルの勇猛な船乗りたちが他国のライバルをいち早く引き離す。だが時代は産業体制の必然性から、すでに個人の力を否定するシステム社会に成長していた。

ヨーロッパ本土から適度に距離をおいた島国の客観的な観察力。それを情報処理能力にまで高め、秩序と規律を重んじた近代的組織を構成する時代の主役、大英帝国が植民地獲得レースの最終的な勝利者となった。

植民地から搾取された膨大な富がロンドン一都に集中し、大英帝国はその「陽の沈まない国」の繁栄を全世界に誇ったのだ。

ヨーロッパ東端の最も巨大な帝国は、その領土拡大本能から勢いで奪ったシベリアの扱いに困窮していた。ロシア帝国の歴史は広大すぎるシベリアを得たことで狂いはじめる。不必要な領土の維持と皇帝の恐るべき気まぐれが大帝国を崩壊へと導いていた。皇帝はそれでもなお、植民地を欲した。

シベリア東端の少し下。日本は300年の自閉的な安眠状態にあった。その眠りを覚めたのは正確にはペリーの蒸気船ではない。大陸中国の巨大な悲鳴であった。列強国家が大陸中国の巨体からその生きた肉を食いちぎっていくように植民地を付設していく様を目撃した、おそれだった。極東の島民にとってまったく未知な産業文明を持つ列強の恐ろしさにパニックを起こした。あわてふためき倒幕、開国し、柔順を装って近代帝国の形を真似た、無心に真似た。

朝鮮半島の統治権で清国と利害衝突を起こした日本は、戦闘に転じて清国を破る。大日本帝国が強かったのではなく、清国が国家として、弱体化しきっていたにすぎない。大陸の巨人は、産業文明に背をむけながら、近代史の舞台から遠ざかっていく。



大帝国ロシアの皇帝は、その気まぐれからついに軍団を南下させて満州を脅しとろうとした。明治日本は、まちがっても大帝国ロシアと戦って勝てるような国ではない。結果は歴然としていいる。だが、地理上満州を失うと日本の国防は成り立たない。

帝国主義の世界なのだ。地球は力で領土を奪ってもいい世界だった。日本は近代化して間もなく国家滅亡の危機に直面した。勝ち目の全くない防衛戦争に目をつむって突入した。気がおかしくなったのだ。

アメリカという人造の新興国は自国の建設に忙しく、まだその力を世界に誇示してはいない。日露戦争には中立を守った。大英帝国は、すでに統治者として成熟し、時代に遅れたロシアやドイツ、日本の暴力を静観したり批判したりする大人になっていた。イギリスのうとむものはロシア皇帝の暗愚な侵略本能だった。日本の同盟に依りて、ヨーロッパでロシアの国情を悪化させる情報操作を密かに行った。

ロシアには革命の兆しがある。皇帝を葬るチャンスだった。

大日本帝国は日本海でロシア・バルチック艦隊を撃退し、きわどすぎる勝利をかうじておさめる。戦闘による勝利ではない。ロシアに沸き上がった革命運動に救われたのだ。

その後、勝利の実態と世界の状況をついに把握できなかった、この小さな島国の尊大な大帝国がどういう妄想を抱き、いかにして滅んだかは、歴史のしるすとおりにある。



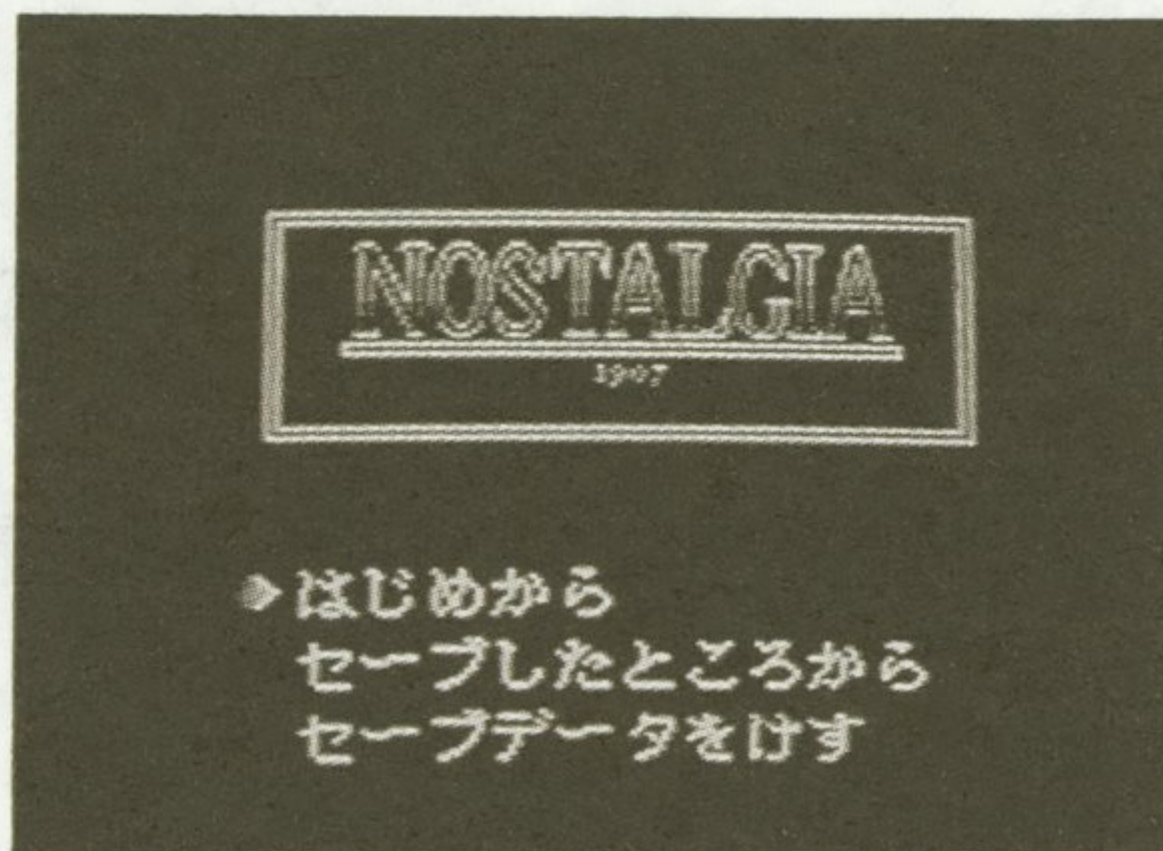
*Sail for.*



# ゲームの始め方

## ■ 起動方法

- MEGA-CDの取扱説明書を良く読み、設定に従ってMEGA-CDディスクをセットし、ゲームをロードして下さい。ロードが終了しますと写真の画面が表示されます。
- ゲームは本体の内蔵バックアップRAMにゲームデータをセーブして保存することが出来ますが、ゲームを始めるにあたってバックアップのゲームデータが一杯であった時、画面にメッセージが表示され、セーブできないままゲームを開始するか、セーブされている他のゲームのゲームデータを消すために初期設定の画面に戻るか、選択することが出来ます。





そう さ ほう ほう  
操作方法



ほうこう  
■方向ボタン

■STARTボタン

■Aボタン

■Bボタン

■Cボタン

- 選択のときのカーソルの移動に使用します。
- ゲームをスタートする時、またゲーム中にセーブをする時使用します。
- 決定および、▼カーソルが出た時に文章を送るのに使用します。
- 選択したコマンドのキャンセルに使用します。
- 文章を早送りしたい時使用します。



## ■プレイ方法

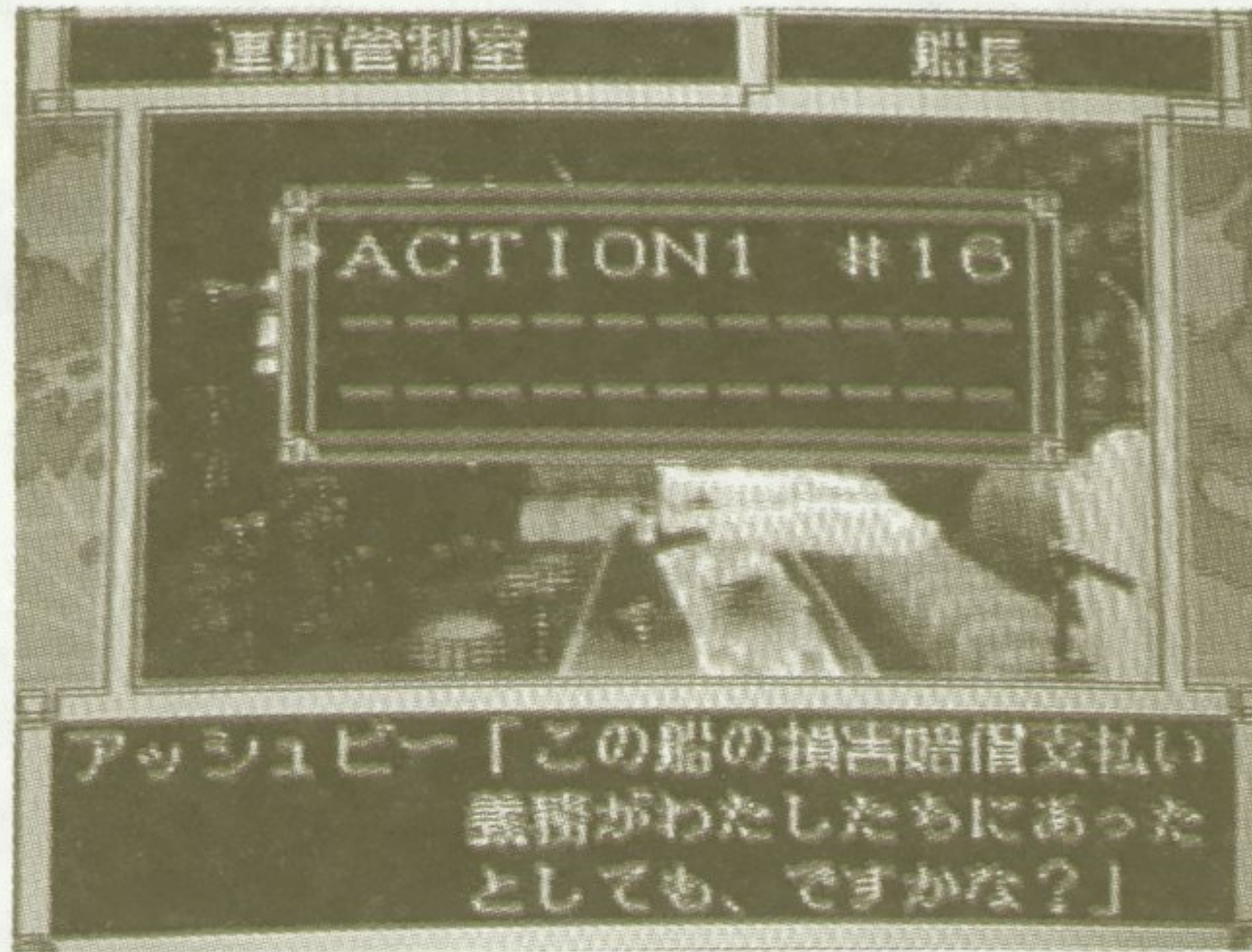
初めてプレイされる方は画面に「はじめから」のみの表示になっていますので、そのままAボタンでゲームがスタートします。ゲームの最初にこのゲームの特徴の一つでもある「尋問シーンモード」を、カードゲームの形を借りて軽く試していただきます。操作方法は基本的に4つのモードが設定されており、それぞれのモードにあわせた操作をしていただきます。

## ゲームのセーブ・ロード

このゲームは進行中好きなところでメガドライブCD-ROMシステムの内蔵バックアップRAMにデータを3つまでセーブすることができるようになっています。再びゲームを開始するときセーブしたところから続けて始めることができます。詳しくは次ページのそれぞれの項をご覧ください。



# ゲームのセーブの方法<sup>ほう ほう</sup>



ゲーム中にスタートボタンをおすと写真のようなウィンドウが開きます。セーブする場所は3カ所あります。

基本的に好きな所でのセーブが可能です。爆弾解体モードの最中にセーブすることはできないので注意して下さい。



ウィンドウが開いたら、セーブしたい位置に方向ボタンでカーソルを合わせ、Aボタンを押すことにより、現在のシーンに変わった時の状態をセーブしてゲームに戻ります。

セーブしたくない場合は、Bボタンでセーブせずに、ゲームに戻ります。



# ゲームのロードの方法

ゲームをセーブしてから一度中断し、再びゲームを開始するとき、タイトル画面で表示される以下の3つの中から選択し、ゲームをはじめからか、前回の続きから再開するか、選択することができます。

## ■はじめから

ゲーム冒頭から始めます。セーブしたデータがない場合はこれ以外には選択できません。

## ■セーブしたところから

前回セーブしたところから再開したい時選びます。セーブの時と同様に画面に3つまでのセーブデータのウィンドウが開きますので、方向ボタンで再開したいところのデータにカーソルを合わせ、Aボタンを押して下さい。Bボタンで最初のセレクト画面に戻ります。

## ■セーブデータをけす

ノスタルジアのゲームセーブデータをすべて消したい時に選びます。するとウィンドウが開き、データを消すかどうか聞いてきますので、はい・いいえを選んでAボタンで決定して下さい。Bボタンを押すとはい・いいえに関わらず、データを消さずに選択肢に戻ります。

\*注 セーブデータを消すと、登録されているセーブデータは3つとも全部消えてしまいますのでご注意ください。



# ミーティングモード

通常の会話<sup>つうじょう かいわ</sup>が進行<sup>しんこう</sup>するときのモードです。刻々<sup>こくこく</sup>と変化<sup>へんか</sup>していく状況<sup>じょうきょう</sup>を把握<sup>はあく</sup>することに努<sup>つと</sup>めて下<sup>くだ</sup>さい。



## ① シーン名表示エリア

現在の場所<sup>げんざい ばしょ</sup>を示<sup>しめ</sup>します。



## ② プレイヤーネーム表示エリア

現在のプレイヤーの名前が表示されます。

## ③ グラフィックエリア

現在の状況がシーンごとに表示されます。

## ④ アイキャスウィンドウ

そのときのプレイヤー(プレイヤーネーム表示エリアに表示)の主観、心の中で思うことが表示されます。

アイキャスウィンドウ上にその時のプレイヤーの考えを選択するため、選択事項が表示されることがあります。方向ボタンでカーソルを移動して選択し、Aボタンで決定して下さい。

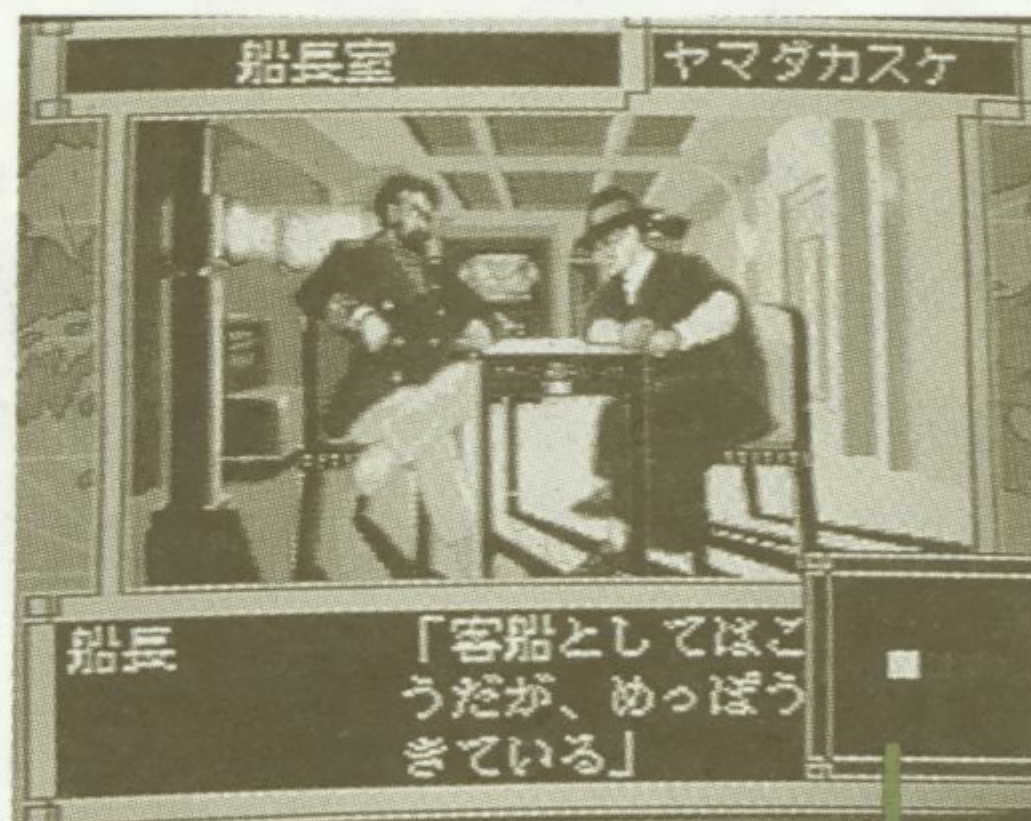
## ⑤ メッセージエリア

劇中の人物のやりとりが表示されます。せりふの下に▼カーソルが表示されたときAボタンで送って下さい。進行に関係なく文章を先送りにしたい場合は、Cボタンを押し続けて下さい。



# じんもん 尋問シーンモード

1対1での会話シーンで尋問モードに切り替わると被疑者との対決です。  
インテリジェンスアクションの醍醐味をたっぷりとお楽しみ下さい。



## ① アイキャスウィンドウ

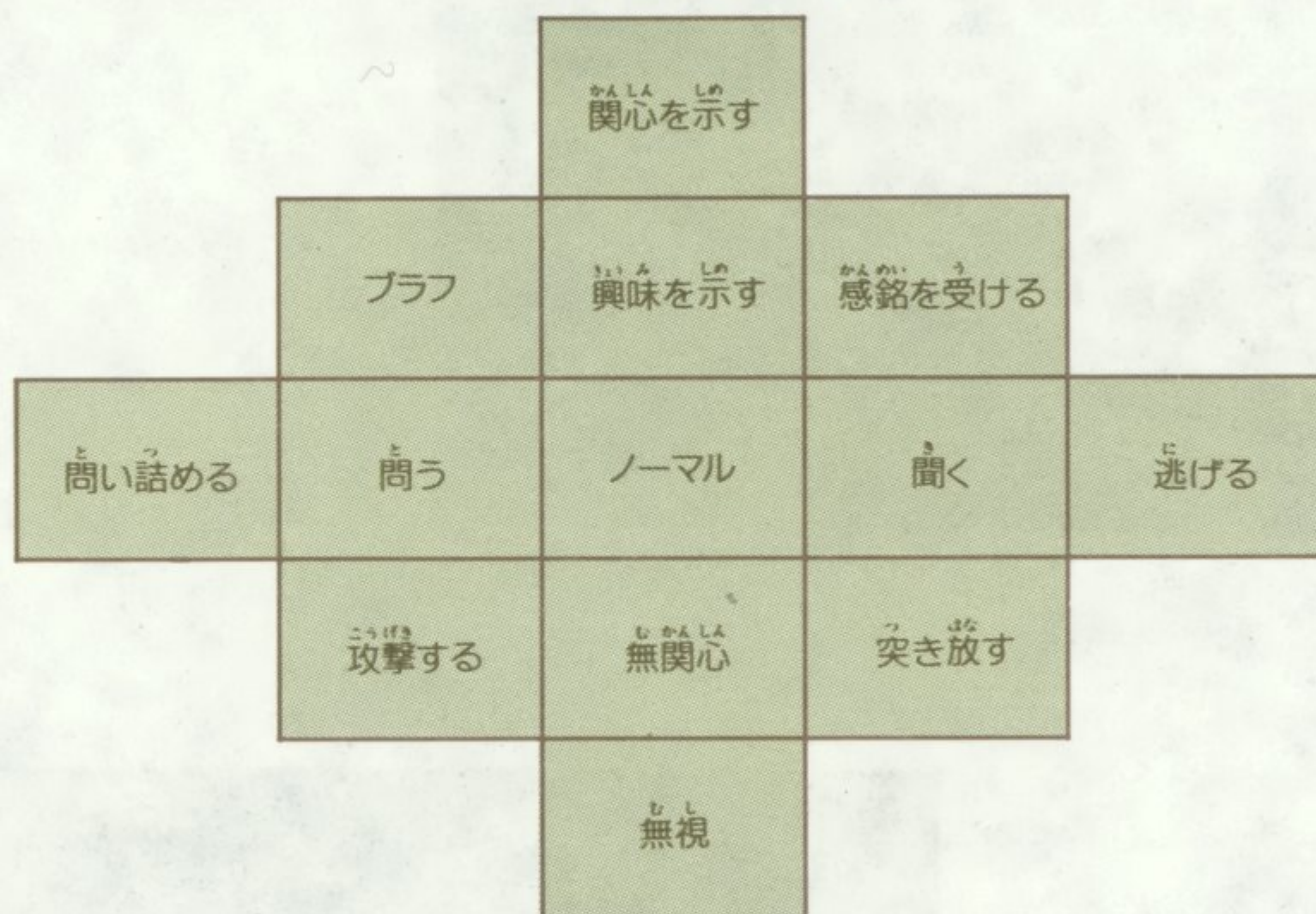
会話中にプレイヤーの思ったことを表示します。



## ②ナビゲーションディスプレイ

尋問シーンではプレイヤーは感情を態度で表すことにより、  
 会話を進行します。表示されるブロックはそれぞれキャラクター  
 の姿勢に反映されたセリフに影響します。

### そうかんず 相関図

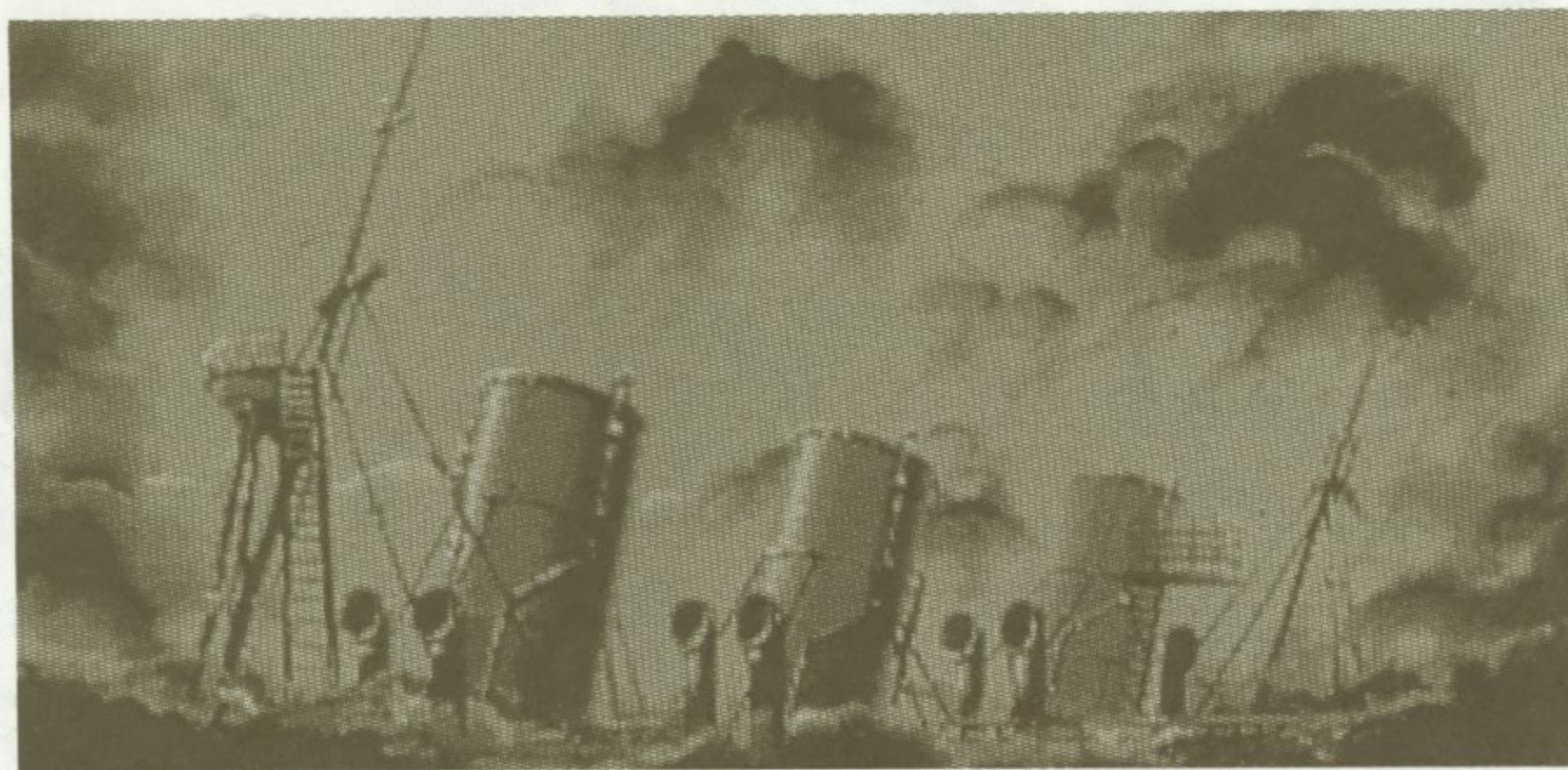
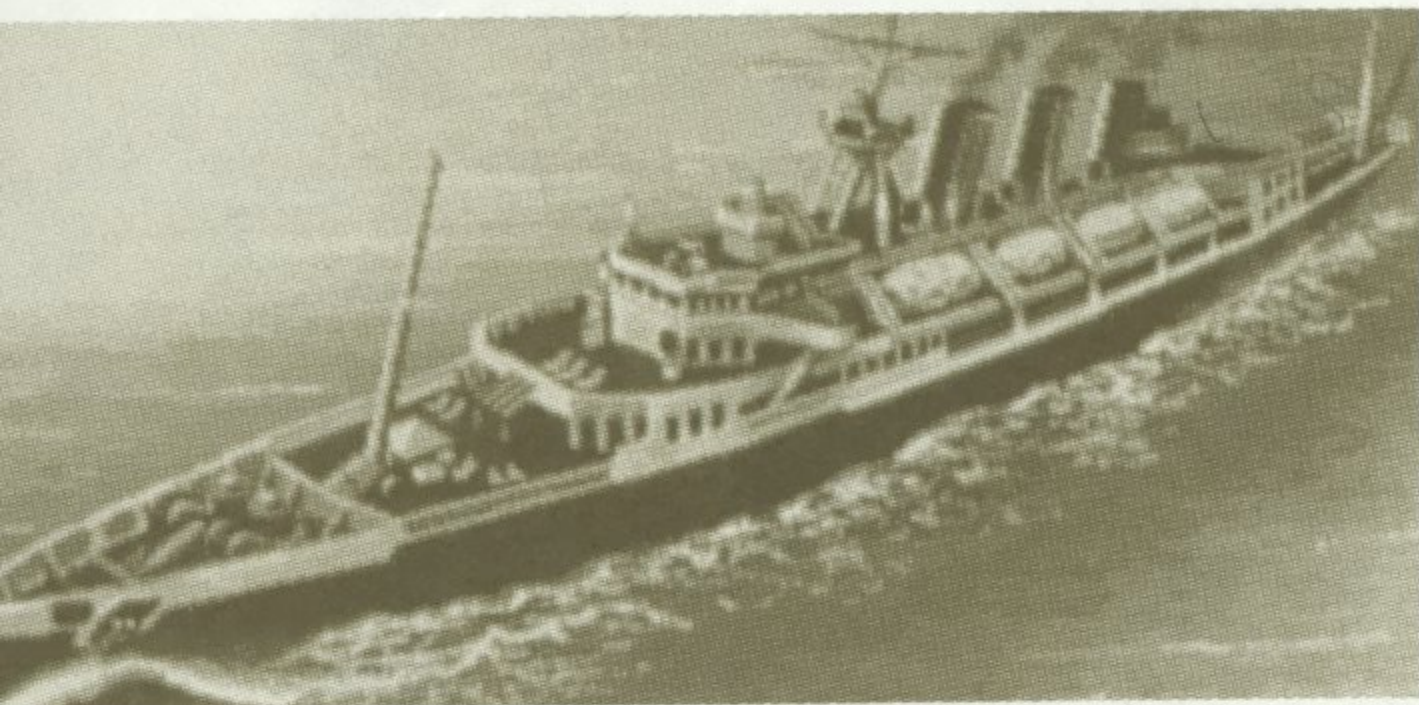


ナビゲーションディスプレイは、プレイヤーが態度を変える時に表示されそれぞれのブロックが図のような態度の内容をあらわしています。状況によってその選択数は変化します(最大13ブロック)。自分の取るべき態度を方向ボタンで選択しAボタンで決定します。その決定した態度に応じたセリフをキャラクターが自然にえらんではなします。

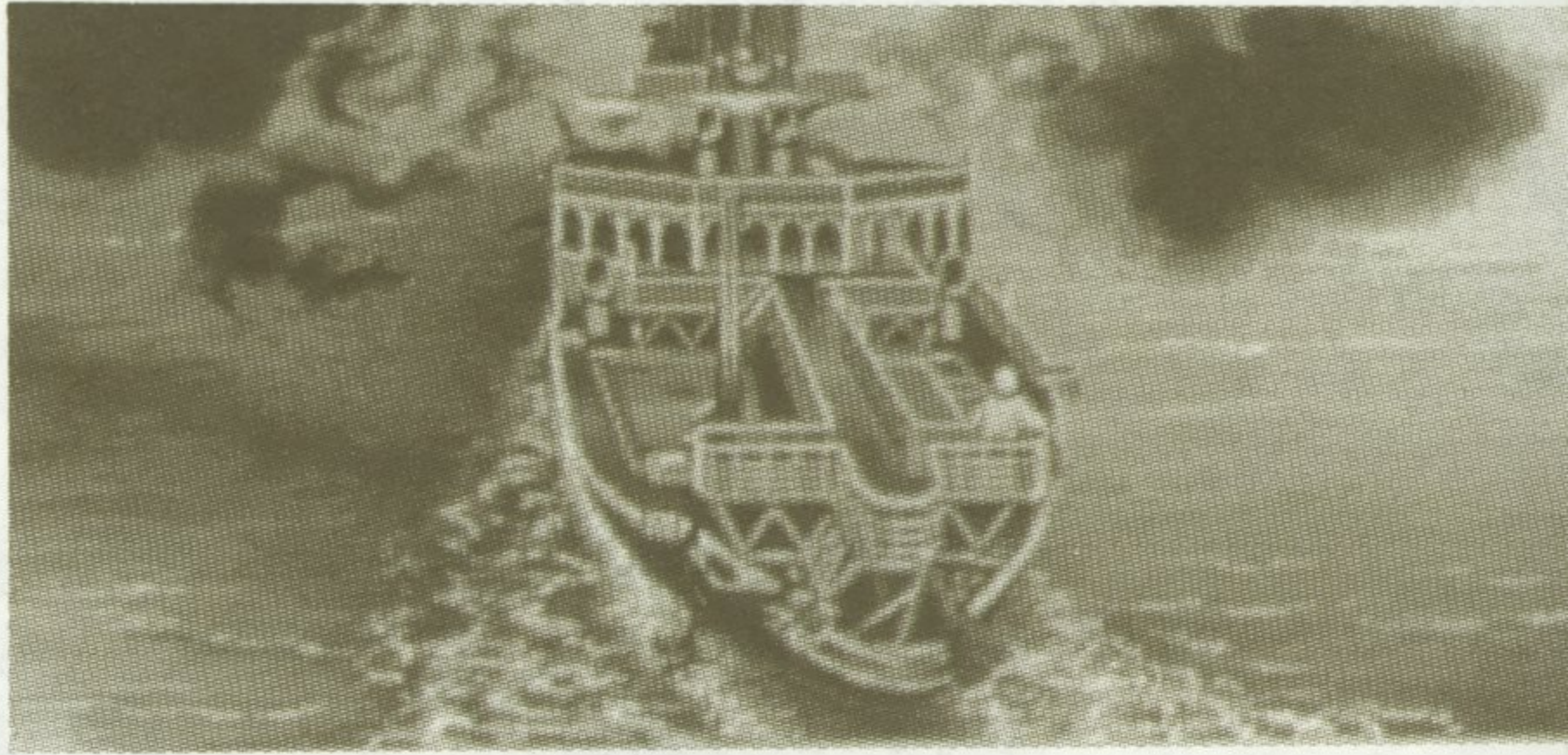


# デモシーンモード

そうき ひつよう 操作の必要はございません。がめん 画面から流れるえいぞう 映像をごらんくだ 御覧下さい。









# 爆弾解体シーンモード

ストーリーが進行していくとノスタルジア号船内に仕掛けられた爆弾を解体しなければなりません。相手は一触即発の時限爆弾です。解体手順を誤ると爆発してしまいます。慎重に対応して下さい。



## ① グラフィックエリア

あなたの目の前の爆弾が表示されています。



## ② ナビゲーションディスプレイ

解体に使用する道具が表示されています。

かいたいほうほう

### ■ 解体方法

- ① まず、爆弾を解体するにあたって使用する道具を選びます。方向ボタンでナビゲーションディスプレイに表示されている道具をカーソルを移動させて選択し、使用する道具が決まったらAボタンを押して下さい。
- ② 道具を選択すると、グラフィック画面上に道具を爆弾のどの部分に使用するのかが、カーソルで表示されます。方向ボタンでカーソルを動かして使用する部分を選択し、Aボタンを押して決定します。また、間違った道具を選んでしまった場合は、この画面のときBボタンを押すと道具選択まで戻ります。
- ③ 以上の手順をくり返して爆弾を解体していきます。道具は場所によってはAボタンを一回押すだけでは道具が動かない場合があります。何度か重ねて道具を握る手に力をいれるようにしてください。

相手は爆弾です。くれぐれも扱いは慎重にお願いします。また、爆弾解体中はセーブができないようになっていきますので、注意して下さい。



# *Construction.*



ストーリーの<sup>しんこう</sup>進行は、アメリカ・トランス・アトラン  
ティック社<sup>しゃ</sup>貨客船<sup>かきやくせん</sup>ノスタルジア号<sup>ごうじょう</sup>上に<sup>かぎ</sup>限られます。  
北大西洋<sup>きたたいせいよう</sup>を東<sup>ひがし</sup>へ進む<sup>すす</sup>、この航海<sup>こうかい</sup>でノスタルジア号<sup>ごう</sup>を<sup>おそ</sup>襲  
う犯罪<sup>はんざい</sup>は、解決<sup>かいけつ</sup>されることよりもむしろ、乗員乗客<sup>じょういんじょうきやく</sup>の生  
存<sup>ぞん</sup>を賭<sup>か</sup>けた戦い<sup>たたか</sup>の様相<sup>ようそう</sup>を呈<sup>てい</sup>します。もちろん、あなたも  
この死<sup>し</sup>すべきさだめの船<sup>ふね</sup>の乗員乗客<sup>じょういんじょうきやく</sup>のひとりとして、追  
い詰<sup>つ</sup>められ、おそれ、迷<sup>まよ</sup>うのです。



とう じょう じん ぶつ しょう かい  
登場人物紹介



## ヤマダ・カスケ

よつ いしやう じ かいがい は けん しゃいん ぼくだん しやう かにやく にっ  
四井商事の海外派遣社員。爆弾に使用されていた火薬が日  
ほんせい ほんせい ほんせい ほんせい ほんせい ほんせい ほんせい ほんせい  
本製だったために犯人扱いされてしまう不幸な日本人。容疑  
は しん ほん じん さが ほん そう しゅ じん こう  
を晴らし、真犯人捜しに奔走するこのゲームの主人公。

## イリューシャ・グランセリウス

となり べ や と ながし ぼう び じゅう がっ こう がく せい  
カスケの隣部屋に泊まっている、画家志望の美術学校の学生。  
この船旅でカスケと知り合ったこのゲームのヒロイン。



## ロバート・アッシュビー

えい こく ロイド しゃ ほ けん れん たい ほ しょう にん どう ぜん とう ぜん ちん ぼつ  
英国ロイド社の保険連帯保証人。当然ノスタルジア号が沈没  
するとなれば多額の損害賠償を払わなければならない不幸の人。  
しかし、性格は良くない。





## レイモンド・デュナン

アッシュビーに依頼されて犯人追及にいち早く着手、カスケ  
を容疑者として挙げた自称検挙率 100% のパリのエリート探偵  
らしいが…。

## カール・グスタフ



スイスの飲んだくれ医者。外科医としての手腕は当てになら  
ず、もっぱら精神医学に傾倒している。フロイトの批判を始め  
ると、とどまることを知らない。心理学を通してカスケに協力  
してくれる。



## ルーティ・ルグラン

フランスの美術画商、ブラックの美人秘書。都会に飛び出し  
てキャリアウーマンを夢見ている。一見ごく普通にして普通じ  
やない複雑な心理を持っている。

このほかにも船長をはじめとする乗員やその他の乗客も多く登場します。歴史にち  
なんだ人物なども登場したりします。



# NOSTALGIA

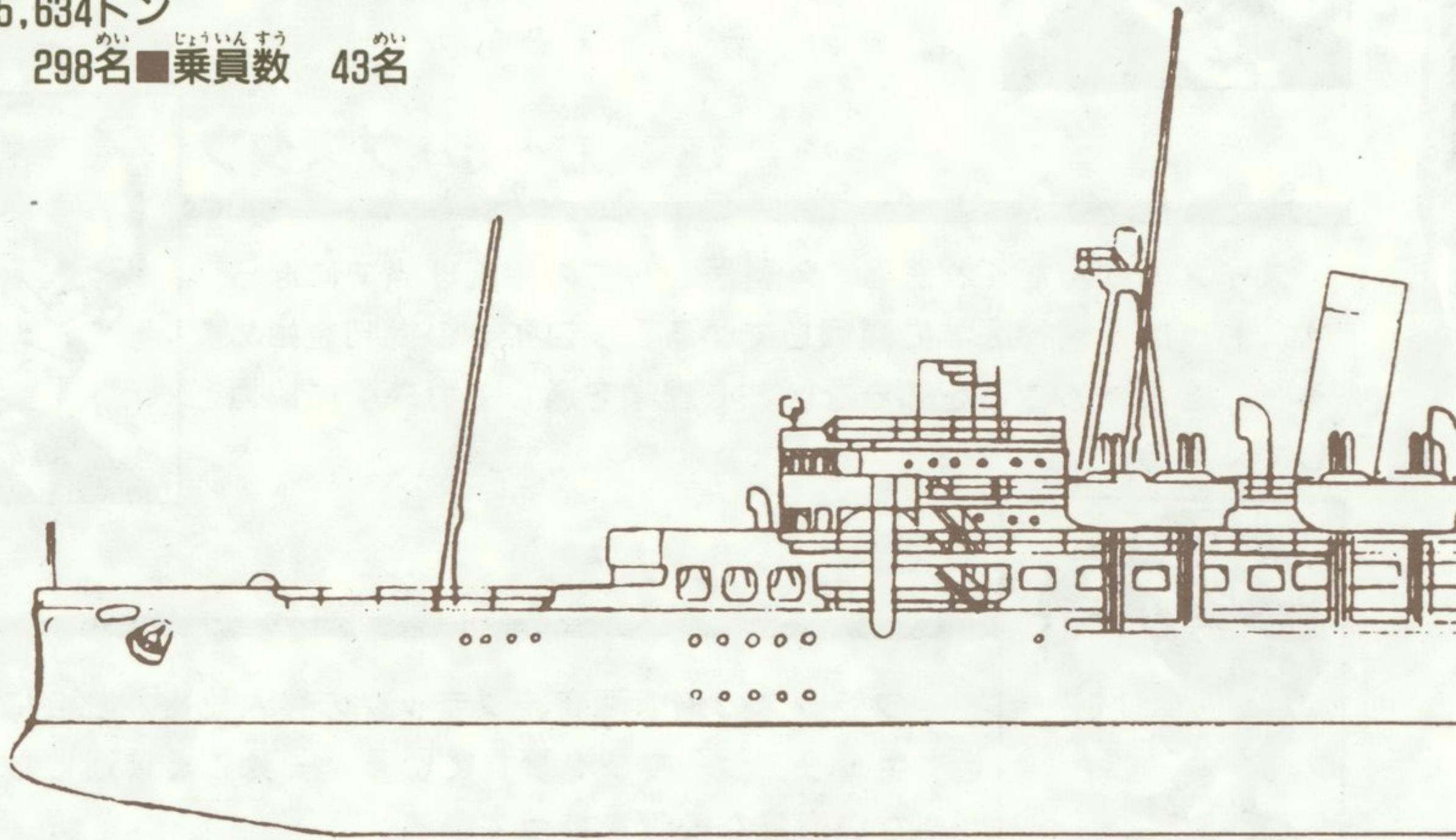
■トランス・アトランティック社製しゃせい / 1905年竣工ねんしゅんこう

■船籍せんせき アメリカ

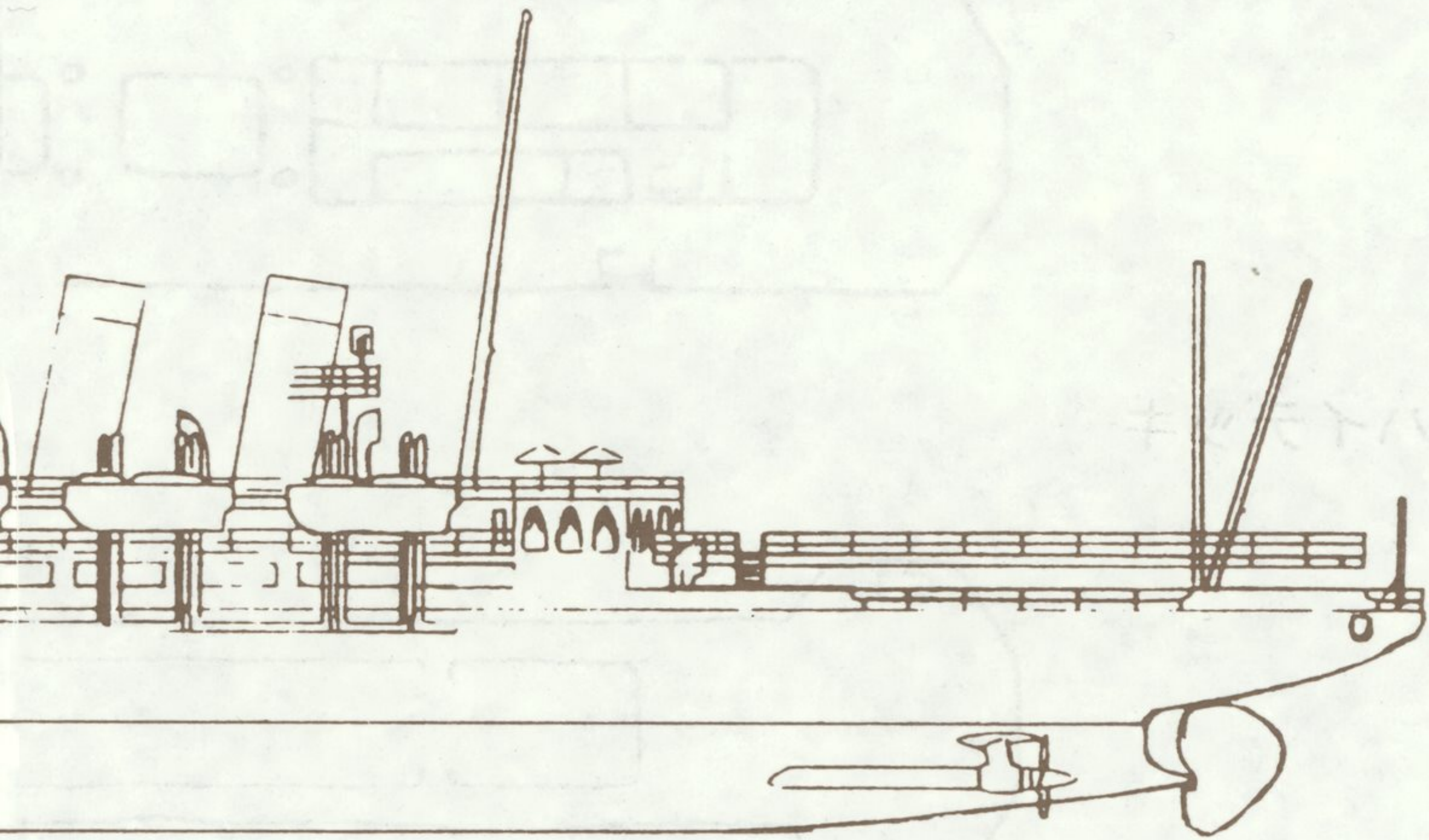
■全長ぜんちよう 112.5メートル

■重さおも 5,634トン

■乗客数じようきやくすう 298名 ■乗員数めい じよういんすう 43名





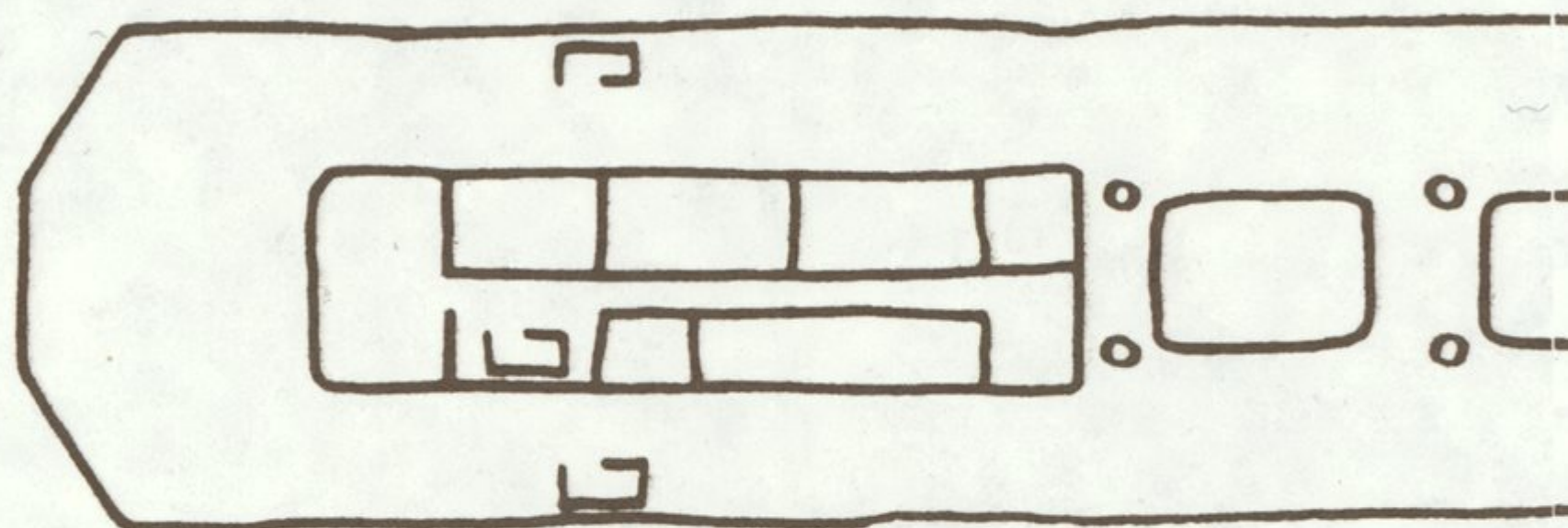




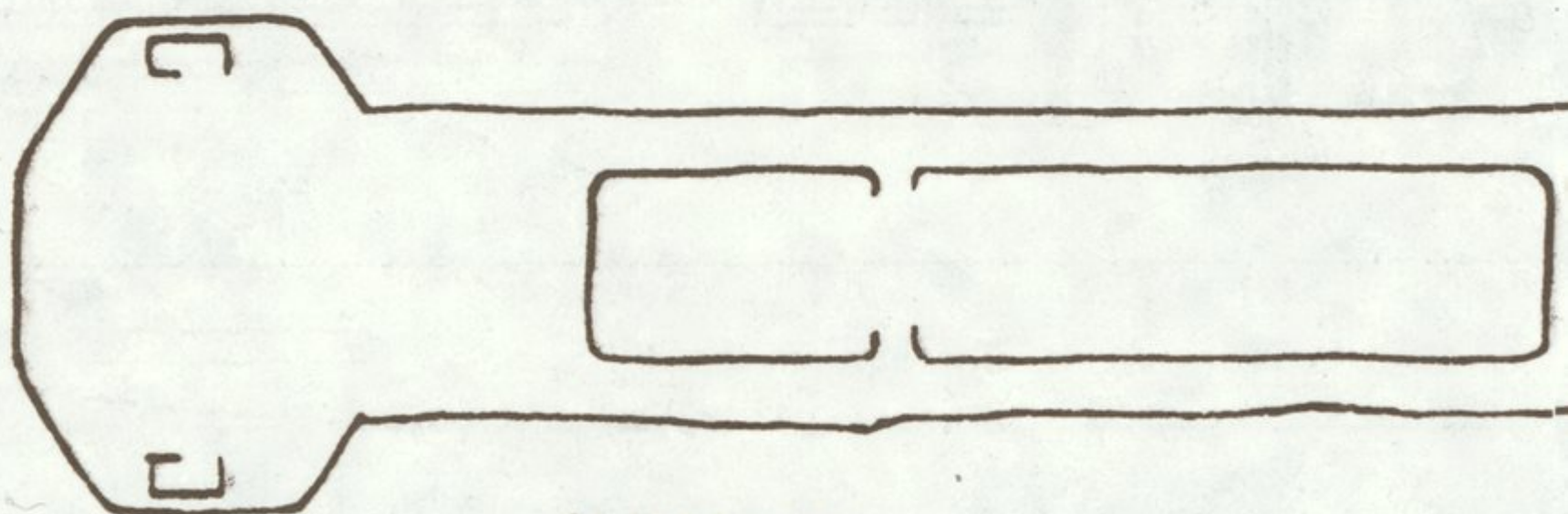
ポートデッキ

つうしんしつ  
通信室

せんちやうしつ  
船長室



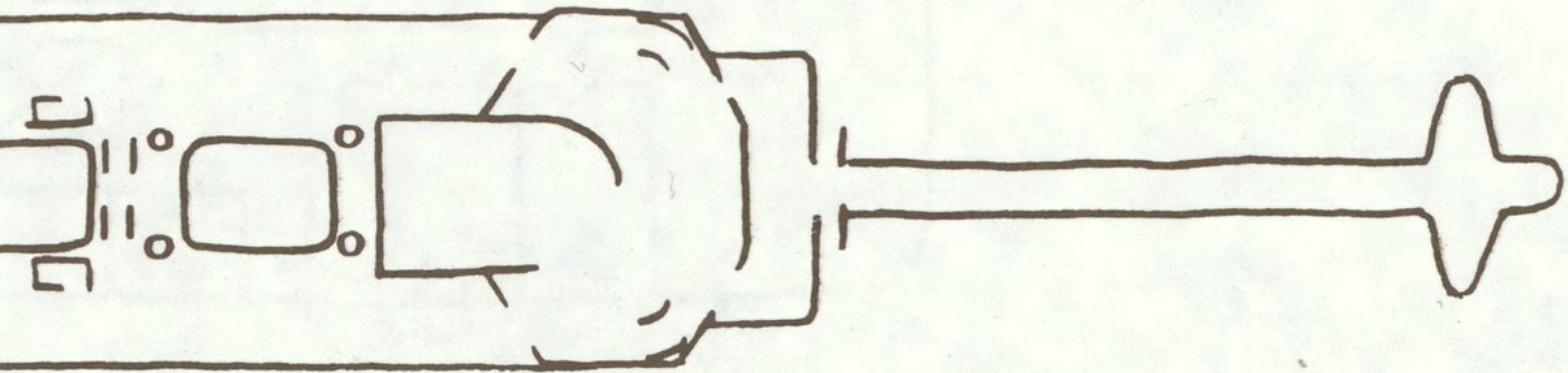
ハイデッキ



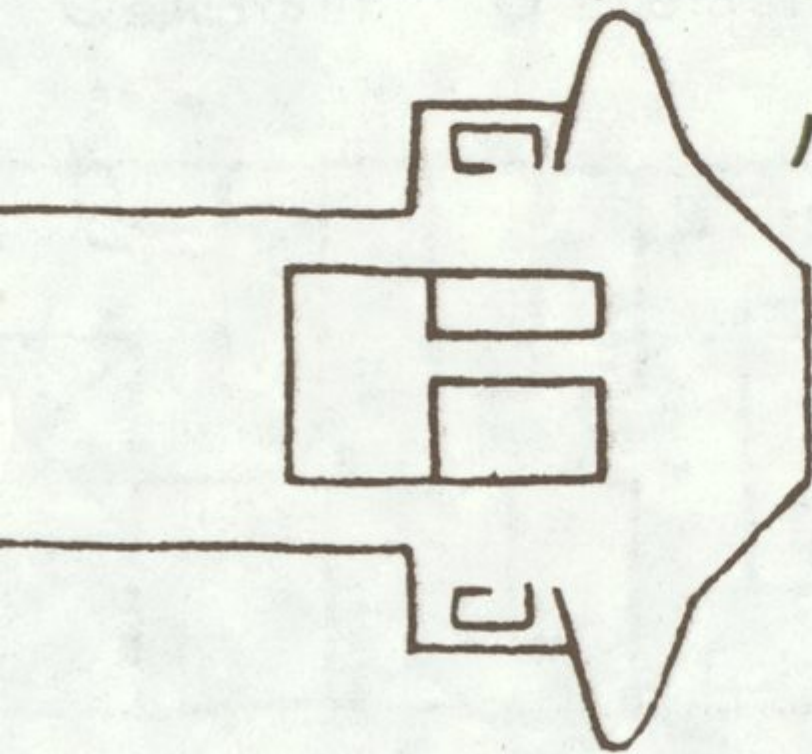
うんこうかんせいしつ  
運行管制室



カフエリノツツ



ハイテラス

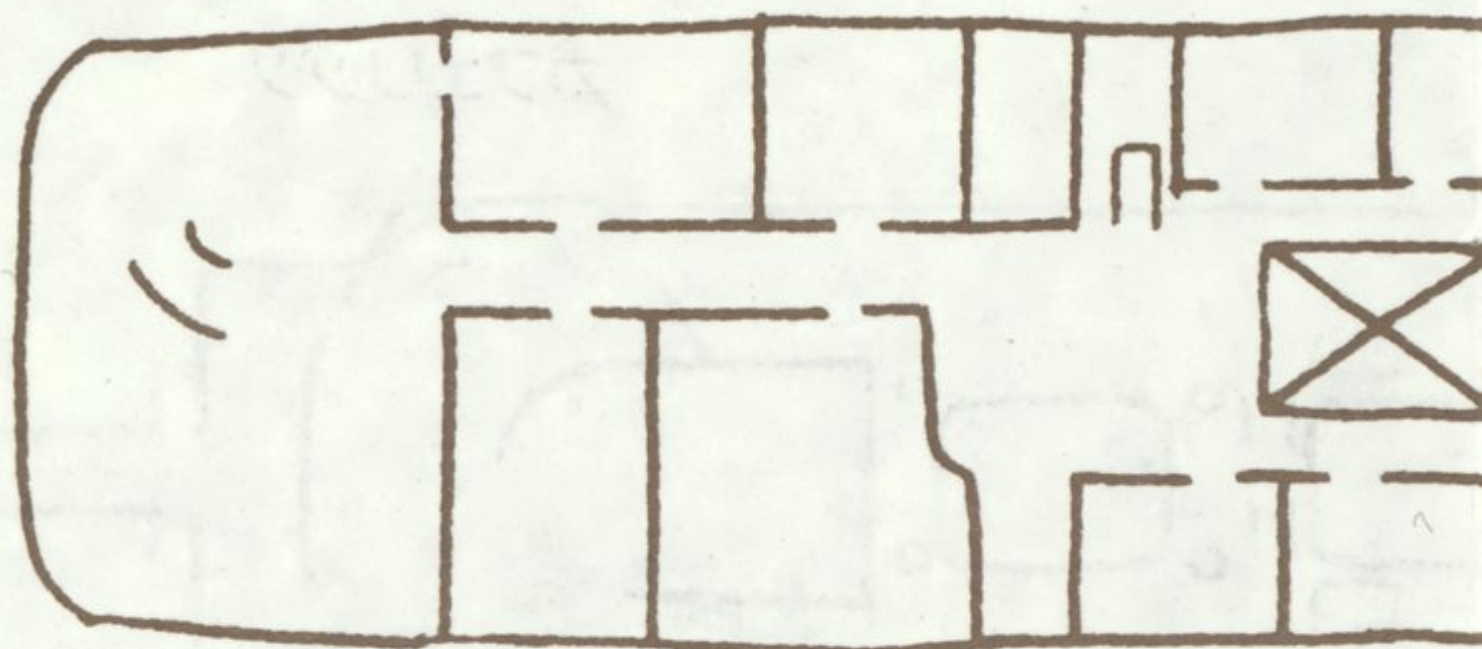




センターホール1F

ちゅうぼう  
厨房

いっとうきやくしつ  
一等客室A



センターホール2F

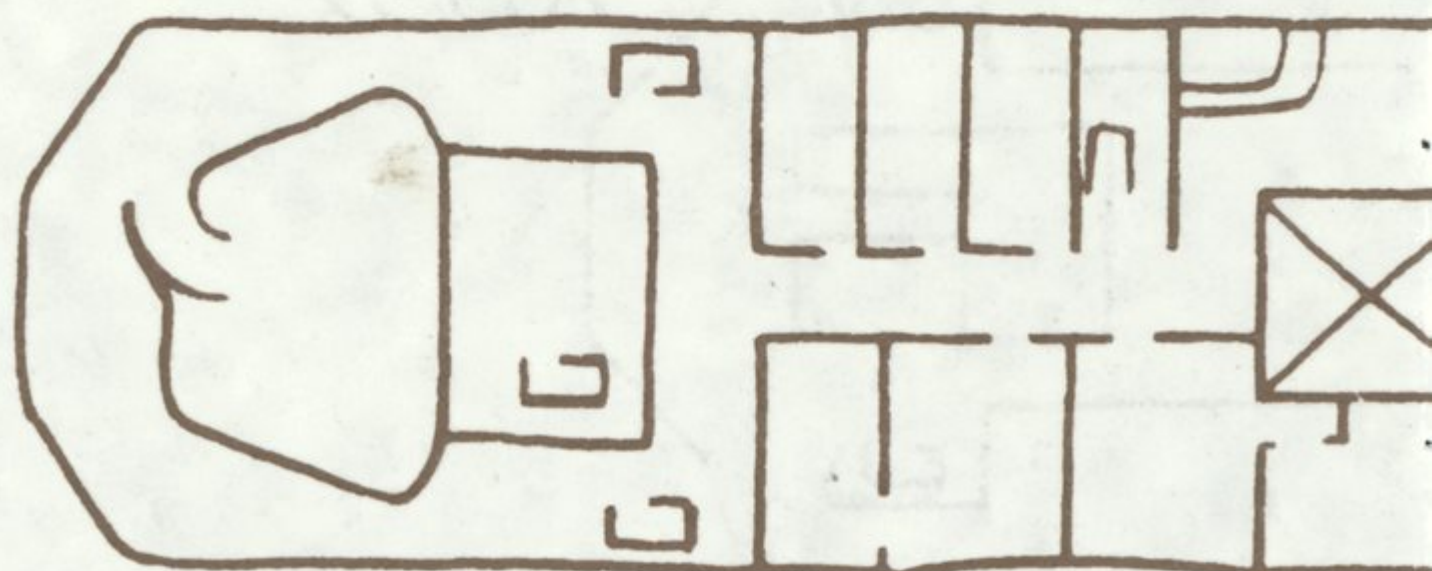
バー ゲームホール

いっとうきやくしつ  
一等客室C

つきべや  
付き部屋A

つきべや  
付き部屋B

つきべや  
付き部屋C



かいぎしつ  
クルー会議室

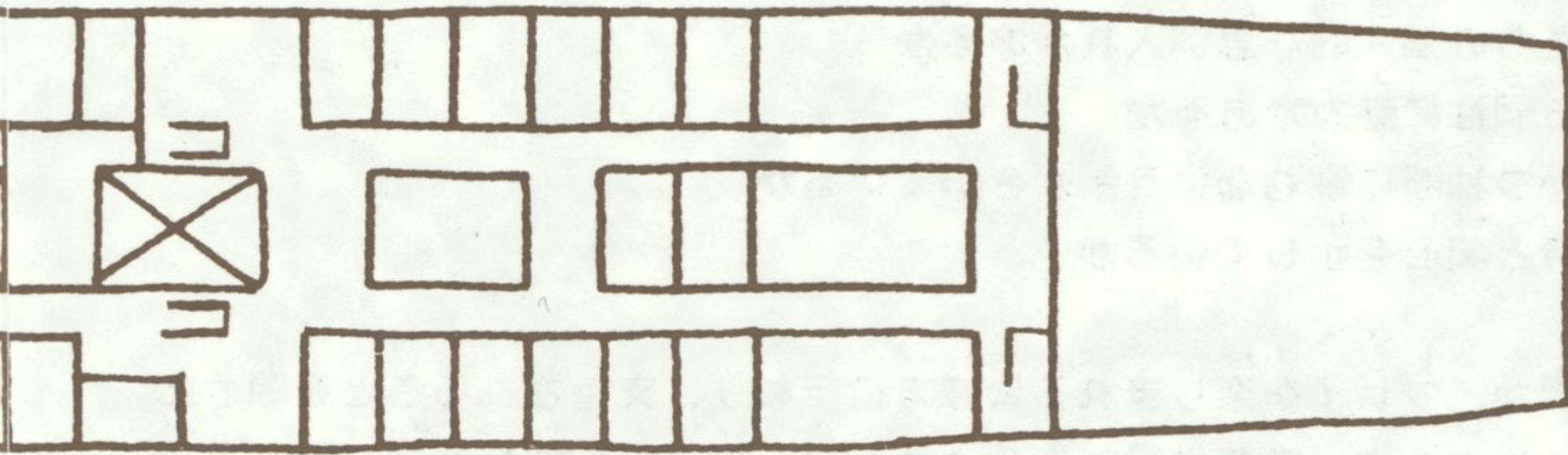
ロイヤルスイートA

ロイヤルスイートB



いっとうきやくしつ  
一等客室B

にとうきやくしつ  
二等客室

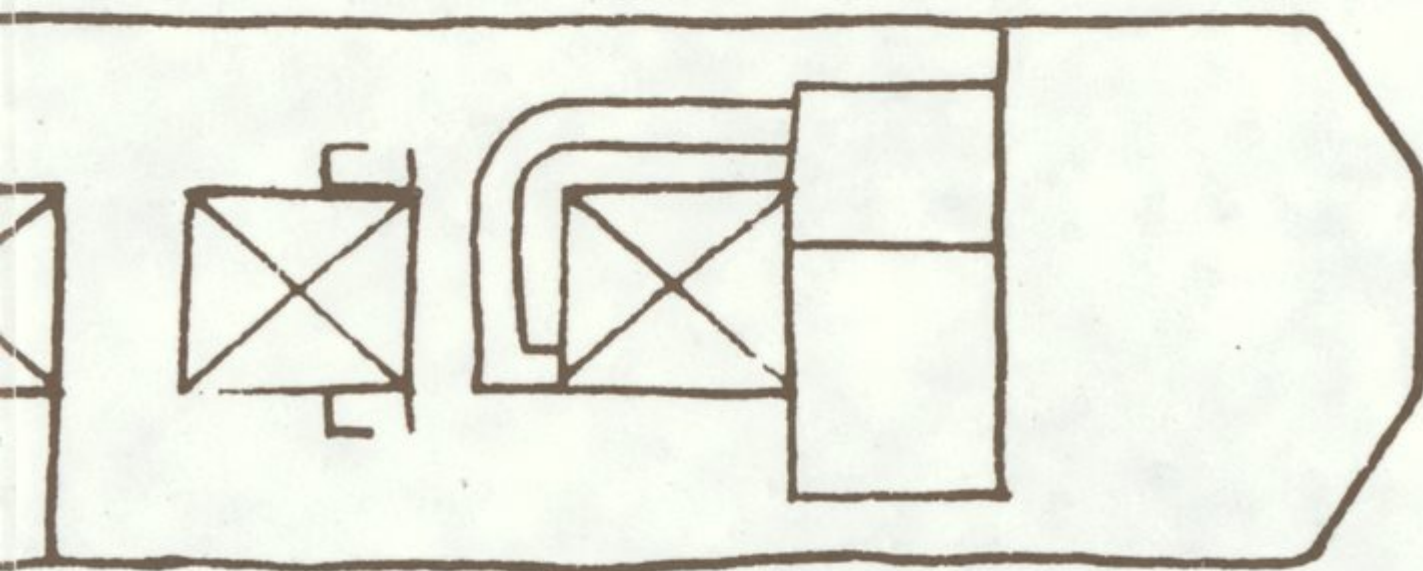


いっとうきやくしつ  
一等客室D

にとうきやくしつ  
二等客室

せんそう  
船倉

せつきやく  
接客カウンター



プロムナード



株式会社タケル開発部は、発売されるソフトウェアに対して下記の審査基準を設け、品質管理に努めています。

作品に創作者たちの個人的な思い入れがあるか

作品に浸透する個性に魅力があるか

独断が活き、かつ独断に溺れない自制がきいているか

ユーザーに愛情と関心を示しているか

この基準の意図が、プレイを楽しまれる皆様方に伝わり、支持されることを願うとともに、よりよいソフトウェアを供給できるよう、日々探求し、開発努力したいと思います。



# NOSTALGIA Crew

Programer

吉川 孝志

立野 直樹

Graphic Designer

高橋 宏司

池田 和久

Sound Arranger

中山 実男

Sound Composer

鞠川 雪映

Productive Manager

青木 敦

Producer

渡部 信和

## オリジナル サウンドトラックCD スタッフ

Composed Singing

鞠川 雪映

Arranged Words

流石 一秀

Director

横山 喜次

Producer

流石 一秀

© TAKERU. CO.,LTD 1991







# MEGA-CDディスク

し よう じょう

ちゅう い

## 使用上のご注意

### キズつけないで

ディスクにキズをつけないでください。特にケースから出し入れするときは、注意してください。

らんぼう あつか

### 乱暴に扱わないで

ディスクを曲げたり、センター孔を大きくしないでください。

も じ か

### 文字を書いてもダメ

レーベル面に文字を書いたり、シールなどを貼らないでください。信号読み取り面(レーベル面の反対側の光った面)にキズをつける恐れがあります。

### よご ふ と 汚れを拭き取るときは

信号読み取り面を汚さないでください。もし汚れた場合は、やわらかい布(レンズクリーニングなどに使うもの)で、中心部から外周部にむかって放射状に軽く拭き取ってください。なおシンナーやベンジンなどは使わないでください。

ほ かん ば しょ ちゅう い

### 保管場所に注意して

プレイ後は元のケースに入れ、高温・高湿の場所を避けて保管してください。

### あそ ゲームで遊ぶときは

健康のため、ゲームで遊ぶときは1時間ごとに10~20分の休憩をとってください。またテレビ画面からなるべく離れてゲームをしてください。

メガドライブをプロジェクションテレビ(スクリーン投影方式のテレビ)に接続すると、残像光量による画面焼けが生じる可能性があるため、接続しないでください。



Sur Dé Wave.  
シュールド・ウェーブ

シュールド・ウェーブ

株式会社 タケル

〒110 東京都台東区台東2-30-2

TEL.03-3839-1301(代表)



## ■マニュアル内容の訂正

### ■スキップ・モードの採用

- ノスタルジア1907はゲーム内の自由なシーンからゲームスタートをする事が出来るスキップ・モードを採用することになりました。したがってゲーム・マニュアル、9ページのゲームの始め方、10～13ページのセーブ・ロードの方法が以下の通り変更となります。

### ■スキップ・モードの使い方

#### (1) ゲームの始め方

- MEGA-CDの取扱い説明書をよく読み、設定に従ってMEGA-CDのディスクをセットしゲームをロードして下さい。ロードが終了しますと図Aの画面が表示されます。  
※ゲームのロードには約15秒ほど時間がかかります。

#### (2) 初めてプレイされる方

- 初めてプレイされる方は、図Aに表示されているプロローグの選択からスタートされることをおすすめします。方向ボタンで「プロローグ」を選び、Aボタンを押すとゲームがスタートします。

#### (3) ゲームの続きから始めたい方／好きなシーンから始めたい方

- 1.図Aに表示されているプロローグまたは4つの章タイトルの中から選びます。方向ボタンでカーソルを合わせAボタンを押して決定して下さい。間違った場合、または変更する場合はBボタンでキャンセルすることが出来ます。
- 2.次に章タイトル内のいくつかのエリア名が表示されますので(図B)、その中から一旦中断したゲームの続きに対応したエリアか、もしくはプレイしてみたいエリアを選びカーソルを合わせてAボタンで決定してください。各エリアの最初からゲームを始める事が出来ます。(裏面『章タイトル／エリア名一覧』を、参照ください)

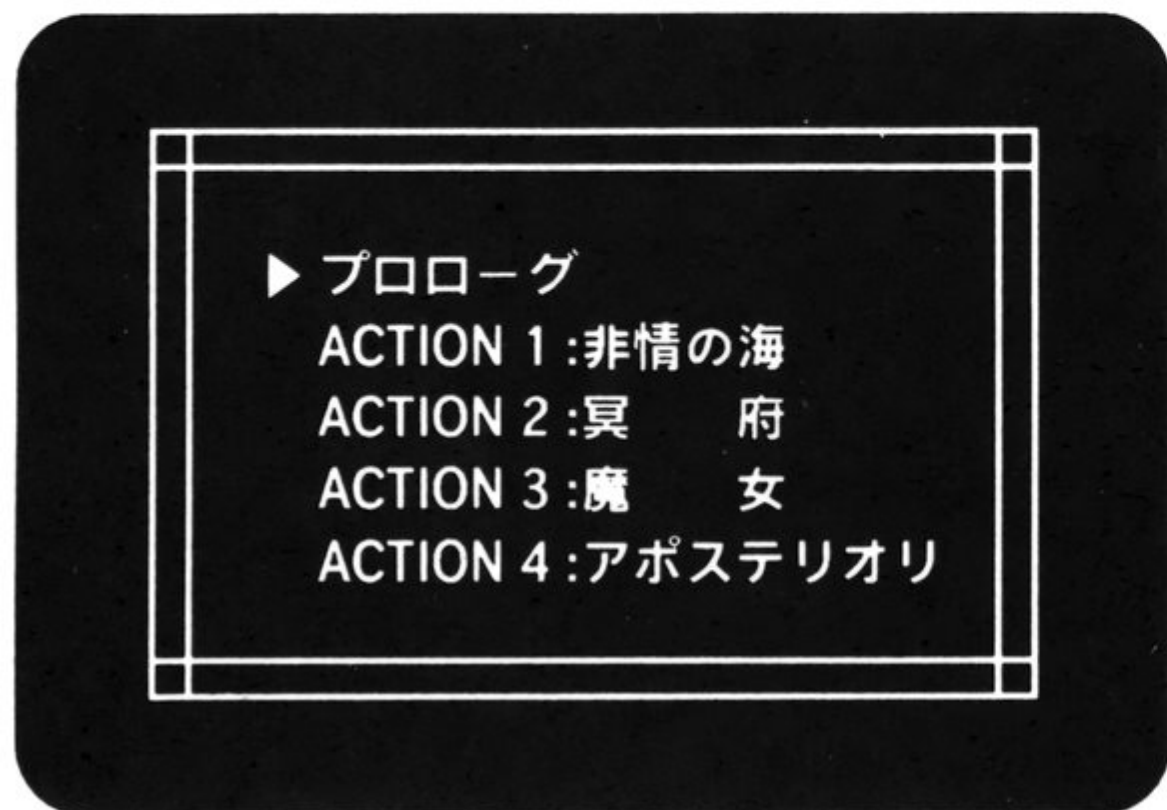
※セーブ・ロードの機能はスキップ・モードの採用により使用しておりませんのでご注意ください。

★裏面もご覧ください。

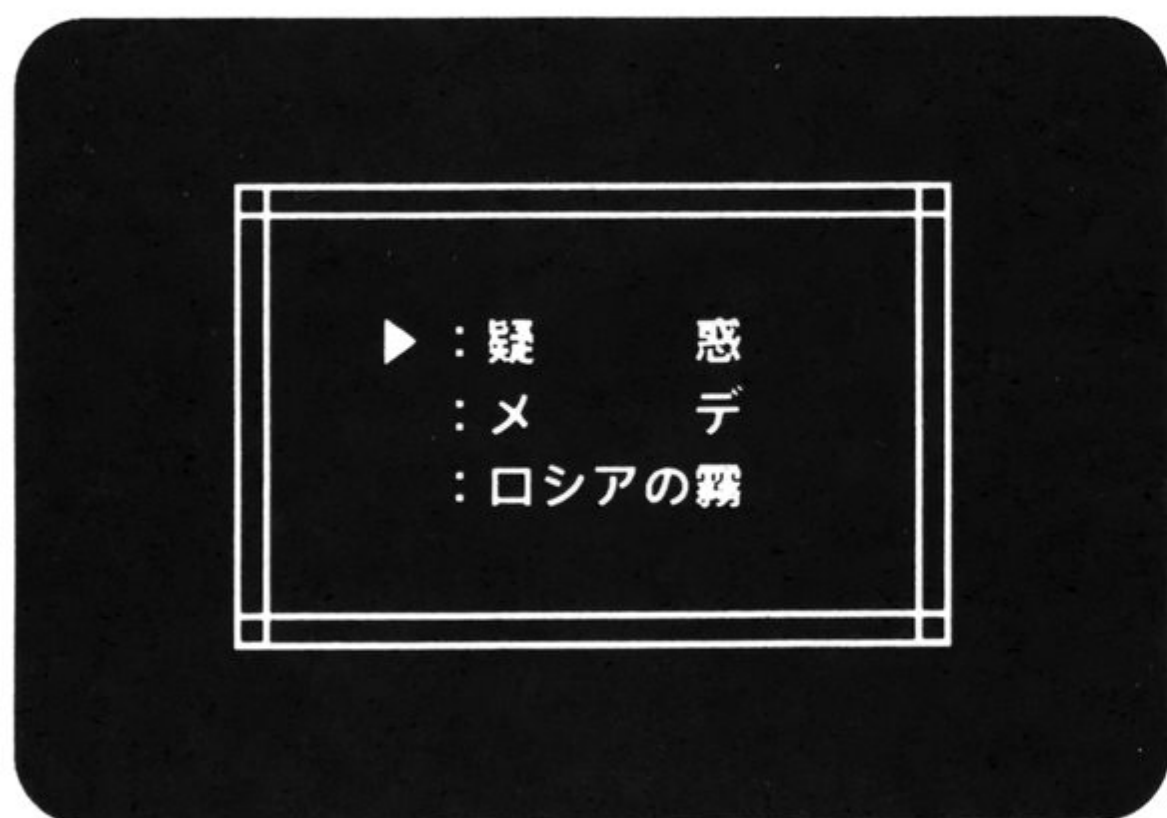


★表面もご覧ください。

図A



図B



章タイトル



プロローグ

エリア名



ACTION 1 : 非情の海

孤 立

ACTION 2 : 冥 府

探 索

尋 問

チャーリー

ACTION 3 : 魔 女

疑 惑

メ デ

ロシアの霧

ACTION 4 : アポステリオリ

船 底

帰 港



シュールド・ミステリー・シリーズ

# ノスタルジア 1907



Sur Dé Wave.

シュールド・ウェーブ

株式会社タケル

この商品は、(株)セガ・エンタープライゼスがSEGA MEGA CD<sup>専用</sup>のソフトウェアとして、自社の登録商標 **SEGA** の使用を許諾したものです。

Patents: U.S. Nos. 4,442,486/4,454,594/4,462,076; Europe No. 80244;  
Canada No. 1,183,276; Hong Kong No. 88-4302; Singapore  
No. 88-155; Japan No. 82-205605 (Pending)

T-77014