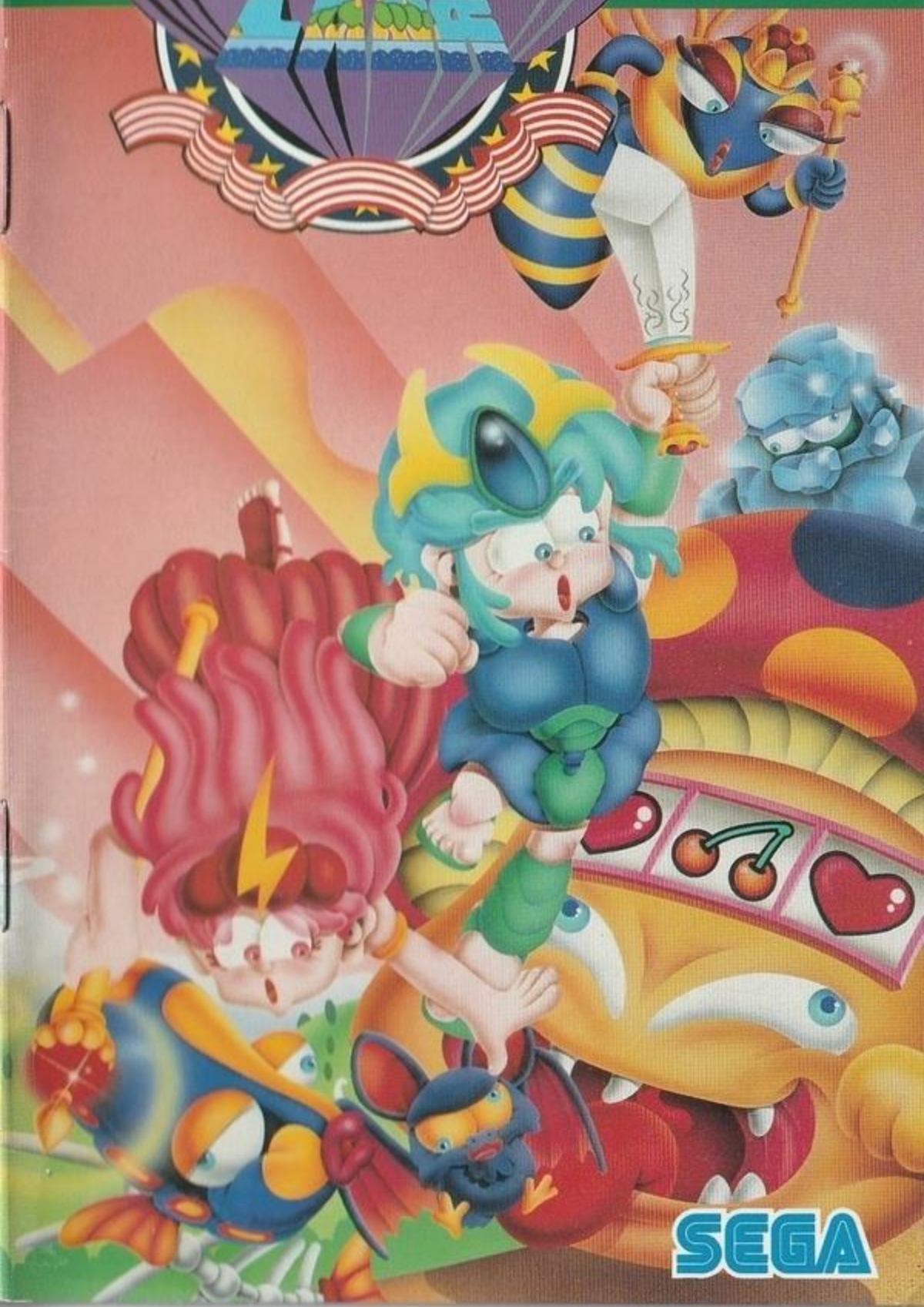


WONDER BOY III

取扱説明書



SEGA

このたびはメガドライブカートリッジ「モンスターレア」
 をお買い上げいただき、誠にありがとうございました。
 ゲームを始める前にこの取扱説明書をお読みいただきま
 すと、より楽しく遊ぶことができます。

CONTENTS



伝説の勇者をめざせ!

プロローグ	4
操作方法	6
ゲームの遊び方	8
アイテム	14

はてしない勇者への道

ラウンド	18
使用上のご注意	28

WONDER BOY III



伝説の勇者をめさせ！

かつては、モンスターランドと呼ばれた国。
山々にかこまれた高原に、平和で小さな村がある。
その村には、数々のモンスターを倒し、この国に平和を
もたらした勇者の伝説があった。
そして、今。再び不吉な影がしのびよってきた。
新しい伝説は、村に住む勇気ある少年・レオと、
オテンバ少女・プラプリルが創らねばならない。



ORIGINAL GAME: © SEGA/WESTONE 1988

REPROGRAMMED GAME: © SEGA 1990

プ ロ ロ ー グ

みどりゆたか へいわ しず むら しょうねん
緑豊かな平和で静かな村。ここにレオという少年と、その
おきな しょうじょ
幼なじみの少女・プラプリルがいた。

ひ ゆうしや はなし き へいわ な
ある日、レオはかつての勇者の話を聞いた。平和に慣れ
きたひとびと わす とお むかし だんせつ
きった人々が忘れかけている遠い昔の伝説。

ほんとう
「本当だろうか」。レオはプラプリルをさそって、もり おく
にあるほこらにでかけることにした。

じゆもく ふたり ころ
うっそうとした樹木をぬけ2人がほこらにつく頃には、
ひが暮れ、そらにはほしはまたたき始めていた。

み ぞら
「見て、レオ」、プラプリルが空をみあげた。

あか ひ たま あか せんこう
「トッカーン!」。赤い火の玉がいくつもの赤い閃光とな
って西の空を飛びかった。

どれくらいの時ときがたったのだろうか。やっと異変いへんが終わおったとき、今度こんどはほこらから青白あおしろい光ひかりがもれてきた。

おそろおそろちか近づちかづくレオとプラプリル。

ほこらの中なかには、伝説でんせつの武器ぶきや防具ぼうぐが……。

「でんせつそうとも、ほんとう伝説は本当ほんとうだったのだ。そして今いま、ふたた再びヤツらはやってきた」

その優やさしそうな声こえの主ぬしは、ドラゴンだった。

これから2人の身みにどんな冒険ぼうけんがおころうとしているのか。

よみがえったモンスターとは？

あら新たな伝説でんせつが始はじまろうとしている。



操作方さ法ほう



スタートボタン

ゲームをスタートするときやコンティニューするときにおおに押します。

ゲーム中ちゆうに押すと、ポーズ（静止画面）になり、もう一度いちど押すとゲームが再開さいかいできます。

Aボタン

ジャンプしたり次つぎのプレイヤーをドラゴンから地上ちじゆうにおお降ろすときに押します。

Bボタン

攻撃こうげきするときにおおに押します。アイテムをとることで、いろいろな弾たまを発射はつしゃすることができます。（16ページ）

Cボタン

ジャンプしたり、次つぎのプレイヤーをドラゴンから地上ちじゆうにおお降ろすときに押します。

ほうこう

方向ボタン

左右（◀▶）は移動するとき、上下（▲▼）はジャンプするときにおします。ジャンプ中の落下速度の調節は、上（▲）をおすとゆっくり、下（▼）をおすと急に落下します。

空中では、左右上下の8方向に移動します。

歩 く

ある ほうこう ほうこう
歩く方向に方向ボタン（◀▶）をおします。



ジャンプ

AボタンまたはCボタンをおします。



ドラゴンからの落下

AボタンまたはCボタンをおすと、地上に降ります。



攻 撃

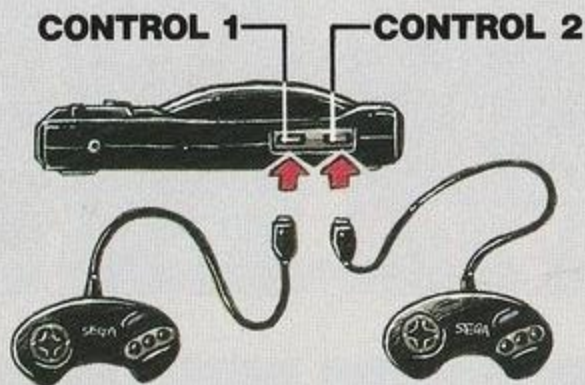
Bボタンをおします。
アイテムを取ると、いろいろな弾を発射できます。
(16ページ)

ゲームの遊び方

1. ゲームを始める前に ●●●●●●●●

このゲームは、1人または2人用です。ゲームを始める前に、コントロールパッドが正しく接続してあるか確認してください。

接続のしかた



1Pコントロールパッド 2Pコントロールパッド

- ・ CONTROL 1 —— レオを動かします。
- ・ CONTROL 2 —— プラプリルを動かします。

2人で遊ぶときは、同時プレイとなりますので、コントロールパッドを2個使用してください。(別売のコントロールパッドをお求めください)

2. ゲームスタート ●●●●●●●●●●

タイトル画面のときにスタートボタンを押すと、ゲーム開始とオプション変更の選択画面に変わります。

ゲームをスタートするときには方向ボタンで「START」を選びスタートボタンまたはAボタンを押します。プレイヤー選択画面に変わります。

(111ページ)



3. オプションズ ●●●●●●●●●●

「オプションズ」を選ぶと、レベルやコンティニュー回数、プレイヤー数などを変更したり、ゲーム中の音楽を聞くことができます。

ゲームスタート時に「OPTIONS」を選び、スタートボタンまたはAボタンを押すと、オプション変更画面に変わります。

方向ボタンを上下に動かし、変更したい設定を選びます。



▲オプション変更画面

LEVEL (レベル)

方向ボタン (◀▶) を動かすと、ゲームの難易度を3段階に変更できます。

- EASY — やさしい
- NORMAL — 普通
- HARD — むずかしい

PLAYERS (プレイヤーズ)

方向ボタン (◀▶) を動かすと、プレイヤー数を3人または5人に選択することができます。

プレイヤー数の変更は1P、2Pとも同じです。

CREDITS (コンティニュー)

方向ボタン (◀▶) を動かすと、コンティニューの回数を4回または6回に選択することができます。

2人プレイのときは、2人の合計のコンティニュー回数になります。たとえば4回のコンティニュー回数を選んだときは1Pが1回、2Pが3回ということもあります。

SOUND SELECT (サウンドセレクト)

方向ボタン (◀▶) を動かすと、ゲーム中の音楽を聞くことができます。

EXIT

スタートボタンまたはAボタン、Bボタン、Cボタンを押すと、オプション変更画面からタイトル画面にもどります。

- 変更が終わった時点でスタートボタンを押してもタイトル画面にもどります。
- 変更した設定でゲームを始めることができます。

4. プレイヤーセレクト

タイトル画面で「START」を選択すると、プレイヤー選択画面に変わります。

1人でプレイするか、2人でプレイするかを選びます。

プレイヤー選択画面は、コントロールパッドを1つ接続してる場合と2つ接続してる場合では異なります。

▼1Pパッドだけ接続した場合



・スタートボタンを押します。

▼1Pパッドと2Pパッドを両方接続した場合



- ・1人プレイ：1P側のスタートボタンを押します。
- ・2人プレイ：2P側のスタートボタンを押します。

5. 画面の見方 ●●●●●●●●●●

プレイヤー数
 バイタリティ
 プレイヤー数が0になるとコンティニュータイムにか変わります
 スコア
 倒されるとドクロマークにか変わります



● プレイヤー数

残りのプレイヤー数が表示されます。プレイヤーが倒されるとどくろマークが表示されます。

最初は、オプションズで選んだ人数でスタートします。

(P10ページ)

● バイタリティ

時間が過ぎると、バイタリティが減ります。バイタリティがなくなるとプレイヤー数が1人減ります。補給はフードを取ることによって行います。また、武器アイテムを取ることによっても増えます。(P14ページ)

● SCORE (スコア)

敵を倒すと獲得できます。スコアが5,000点、10,000点、180,000点でプレイヤー数が1人増えます。それ以外の1UPはありません。

また、ラウンドをクリアするとラウンドボーナスがプラスされます。



▲ラウンドボーナス画面

● コンティニュー

プレイヤー数がなくなると、タイムのカウントが始まります。10秒以内にスタートボタンを押すとコンティニューができ、オプションズで選んだプレイヤー数を復活させることができます。

コンティニューはオプションズで選んだ回数だけできます。

地上に降りるときは、AボタンまたはCボタンを押します。

コンティニューできなくなったら、ゲームオーバーです。



アイテム

フード

敵の攻撃を受けたり、時間が経過するとバイタリティが減ります。バイタリティを補給するときは、プレイヤーの頭上付近に出現するフードを取ることでおこないます。

フードには、いろいろな果物やお菓子があります。



▲イチゴ



▲キャンディ



▲ドーナツ



▲キウイ



▲ニンジン



▲メロン



▲トマト



▲アイスクリーム



▲レモン



▲ブドウ



▲バナナ



▲ハンバーガー

ようせい

妖精

妖精はシャボン玉だま はいに入はいってあらわれます。

プレイヤーがシャボン玉だま わを割わると、妖精は画面がめんのほぼま
ん中なか えん えが とを円えんを描えがいて飛とびます。このとき妖精ようせいにふれると、
妖精ようせいの種しゅるい類おによっていろいろなことおが起こります。

ピンク妖精

フードを一定時間いってい じ かんケーキかに変かえます。



▲ピンク妖精

ケーキは1個取こと
るだけで、バイ
タリティがいっ
ぱいになります。



▲ケーキ

グリーン妖精

プレイヤーを一定時間いってい じ かん、無敵状態む てきじょうたいにします。



▲グリーン妖精

▶無敵状態



あくまくん

フードを一定時間いってい じ かん、花はなに変かえます。
花はなを取とると得点とくてんになります。



▲あくまくん

あくまくんは、
敵てきとしても出現しゅつげん
します。



▲花

パワーアップ

敵をたおすとカプセルが出現することがあります。カプセルの中に入っているアイテムを取ると、武器をパワーアップすることができます。

パワーアップは10秒間ですが、同じものを取った場合は時間が加算されます。

スパイラル

接近戦しかできないが、APが大きい。

- AP:4
- MAX:3



ミサイル

APは小さいが、爆発中ずっとダメージを与える。

- AP:1
- MAX:2



ワイドリング

飛距離と共に上下幅がのびる。

- AP:4
- MAX:3



ファイアーボール

前後に同時に発射できる。

- AP:2
- MAX:3



ビーム

ボタンを押しっぱなしで、連射可能。

- AP:2
- MAX:3



ビッグファイアー

敵に当たっても消えないので威力が大きい。

- AP:4
- MAX:3



* APはアタックポイント、MAXは画面に出る弾の最大数。

はてしない勇者への道

真の勇者になるために、レオとプラプリルは旅立った。

9つのラウンドは未知なる世界。

この世界に再び平和をもたらすために、冒険の日々は、いま始まった。



ラウンド 1

ユラリユラリ動く島があったり、いかが飛んでたり。
海のモンスターはてごわいぞ……。



でんでん (50点)

動く、止まる、たて
に動く。3種類ので
んでんがいます。



ペリカンペンピン (100点)

空から一定の距離を
おいて、ねらってきます。



やどりん (50点)

動き続けます。地面がなく
なると反転して進みます。



おっとど (300点)

動きません。定期的
にビーチボールをは
きます。



しゅぼーん (50点)

うみ じょうくう と あ
海から上空に飛び上がって
きます。



◆ボスステージ

かく さいご
各ラウンドの最後にボスがまちかまえています。ボスス
ていじへのいりぐち がいこつ きょうりゅう あたま
ステージへの入口は骸骨となった恐竜の頭。ぶきみなその
なか、すいこまれるように入っていくと……。

ボスステージは、ドラゴンに乗って戦う空中戦。ボスに
よってはいろいろなとくしゅこうげきをもっているのて、敵の動
きをよく見て戦おう。



▲ボスステージ

さかなの子分 (30点) / さかなの親分 (10,000点)

つね いどう こ
常に移動。10個のウロ
コがこぶん か 変わり、ね
らってきます。(2人プ
レイは5匹ずつ)

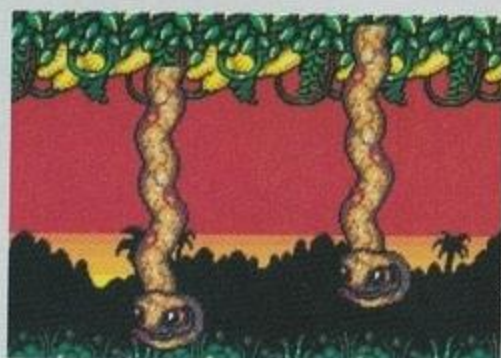


ラウンド 2

うっそうとしたジャングル。頭の上にも気をつけないとヘビが降りてくる。ほら、サルも飛びおりる機会をねらっているよ……。

茶コブラ (50点)

静止したまま動きません。



オーム (30点)

まず真横上に進み、画面左(右)端までくると右(左)を向いて下降し、右(左)に移動。



ウロコダイル (300点)

てくてくと地面を歩き、ビーチボールをはきます。



東山ニシキヘビ (100点)

上からスーッと下りてきます。

マンドリドリ (20点)

画面上において、プレイヤーが近づくと落下し、左右どちらかに歩きます。



ヘビの親分 (10,000点)

一定の軌道を描いて移動します。



ラウンド 3

岩のモンスターがコロコロころかってくる坂道。こうもり、もぐらなどが険しい山道に出現します。

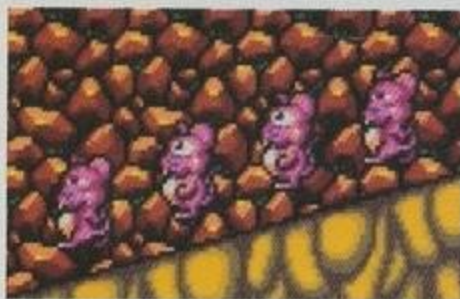
コーモリン (30点)

横移動しながら、プレイヤーの頭の位置まで降りてきて、真横に進みます。



もぐもぐ (50点)

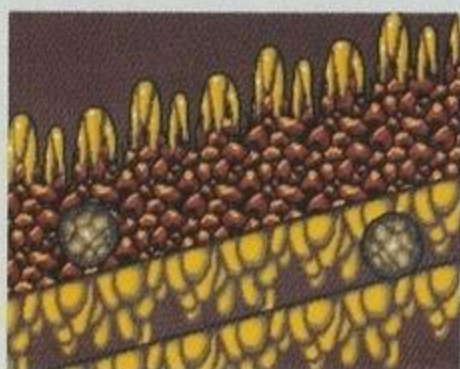
地面にうまっています。プレイヤーが近づくと、ジャンプして歩きます。



でっか岩 (500点)

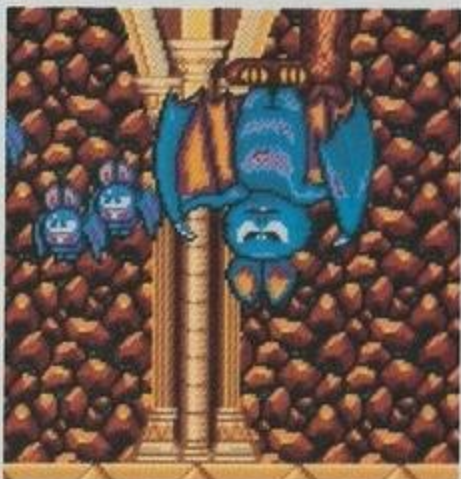
リトルロック (20点)

地面にそって、ゴロゴロころかってきます。



ちゅーちゅー (30点)

歩いて向かってきます。



コーモリの親分 (10,000点)

上下運動が止まると、羽を広げコーモリンを10匹出す。

(2人プレイは5匹)

ラウンド 4

平和そうな平野なのに、なんだかブンブンうるさいぞ。
注意 / 注意 / 蜂の大群だ /

ブンブン (30点)

一定区間を飛ぶと、
降下してきます。



マンモー (300点)

一定区間を左のみに
ドコドコ歩き、止ま
るとビーチボールを
はきます。



ハチの巣 (10,000点)

巣からブンブンとハ
チが10匹出現。(2人
プレイは5匹)



女王バチ (10,000点)

直線的に移動し、プ
レイヤーをねらいま
す。移動が終るとビ
ーチボールをはきま
す。(2人プレイは交
互)



ラウンド 5

ヒューヒューと冷たい風がふきつけてきます。サクサクと真っ白い雪をふんで・・・ここは氷のワールド。何もかもが沈黙する世界に、モンスターだけが我もの顔にふるまっています。

雪だるまくん (50点)

カーブを描きながら、移動します。



氷まいまい (50点)

やどりんと同じですが、体力は倍です。



ジェロニモペンギン (50点)

地面にそって移動します。



アイスゴリラ (10,000点)

次々と氷のかたまりやビーチボールを出します。氷は生命を持ち、生命値によって大きさが変わります。



ラウンド 6

あせ じょうはつ しょうねつ ばさ さら ま
汗さえも蒸発する灼熱の砂漠です。空にはハゲタカが舞
い、地面ではガラガラヘビが命をねらっています。

ハゲタカ (50点)

プレイヤーをねらって、降
か下してきます。



ガラガラ (100点)

ちい じょうだん
小さいので通常弾やレーザー
一弾にはあたりません。

人喰いサボテン (100点)

うご こうげき
動きません。攻撃すると、
ビーチボールをはきます。



サボテンスライム (100点)

いってい はん い
ジャンプして、一定の範囲
をいったりきたり。

サソリン (200点)

い どう こうげき
移動しています。攻撃する
と止まってビーチボールを
はきます。



おばけサボテン (10,000点)

しょくしゅ の い
触手を伸ばして移
どう い どうしゅうりょうご
動。移動終了後、フ
ワフワした弾をはき
ます。



ラウンド 7

モンスターにおそわれて死にたえてしまった街でしょうか。今はキノコがはびこり、来る者を襲おうと待ち構えています。

モウモウ (500点)

走ってきて、プレイヤーの手前でジャンプして去っていきます。



マイコニッド (50点)

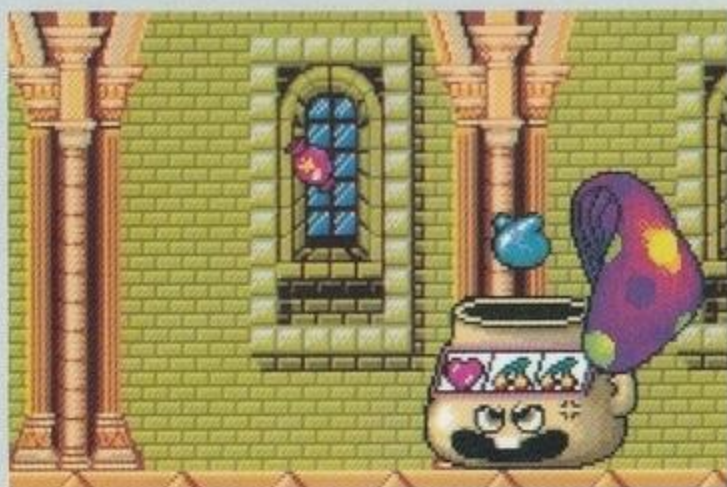
壁があってもものぼってきます。



おばけキノコ (10,000点)

体がルーレットのように回って、いろいろなことが起こります。

- ・ハート1個——心臓がでます。
- ・ドクロ1個——3個の弾がでます。
- ・チェリー1個——3個のキャンデーがでます。



ラウンド 8



大小さまざまな島が浮かぶ海岸です。島から島へ移るためのジャンプ台や、とびウオが飛びはねるなど難所がいっぱい。

とびウオ (30点)

海中をピョンピョンと飛びはねて移動します。



小ガニ (30点)

集団で移動します。



中ガニ (10点)

画面上下を移動。一定時間がたつと自爆し、ビーチボールをはきます。



おばけガニ (10,000点)

上下に運動しながら、中ガニを出します。しばらくすると画面の左方向に進み、もどりま



ラウンド 9

さあ、いよいよ最後の戦いです。でも、このラウンドは
なんだか今までの世界と違います。機械都市？ どん
敵がでてくるのでしょうか。

あくまくん (200点)

煙とともに出現。その
位置でビーチボール
をはきます。



プチデビル (50点)

煙とともに出現。画
面左(右)から右(左)
に移動。



ファイヤードラゴン (10,000点)

口からプレイヤーに向かって火をはく謎の敵。



しようじょう ちゅうい
使用上のご注意

カートリッジは精密
機器ですので、とくに
次のことに注意してく
ださい。



でんげん オフ かくにん
電源OFFをまず確認!

カートリッジを抜き差しする
ときは必ず、本体の
パワースイッチをOFF
にしておいてください。
パワースイッチをON
にしたまま無理に、
カートリッジを抜き
差しすると、故障の
原因になります。



カートリッジはデリケート

カートリッジに強い
ショックを与えない
でください。ぶつけ
たり、踏んだりする
のは禁物です。また、
分解は絶対にしな
いでください。

たんしぶ ふふ
端子部には触れないで

カートリッジの端子部
に触れたり、水で濡
らしたりすると、故
障の原因になります
ので注意してくだ
さい。



保管場所に注意して

カートリッジを保管するときは、極端に暑いところや寒いところを避けてください。直射日光の当たるところやストーブの近く、湿気の多いところなども禁物です。



薬品を使って拭かないで

カートリッジの汚れを拭くときに、シンナーやベンジンなどの薬品を使わないでください。



ゲームで遊ぶときは

長い時間ゲームをしていると、目が疲れます。ゲームで遊ぶときは健康のため、1時間ごとに10～20分の休憩をとってください。また、テレビ画面からなるべく離れてゲームをしてください。



ポータブル・フルカラー液晶ゲーム機

ゲームギア

GAME GEAR

たいこうひょう
大好評!



いつでも、どこでも、
ゲーム&テレビ
TVチューナーパ
ック(別売)を接続す
れば、小型液晶テレビに
変身します。

標準小売価格 19,800円

しんぱうばい
新発売

ますます充実!

専用カートリッジ



好牌

ハオバイ 対戦型
アイテム麻雀も
楽しめる!

ORIGINAL GAME: © ARC 1990
PROGRAM © SEGA 1990

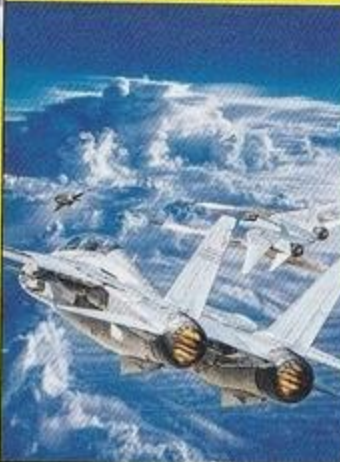
標準小売価格 3,500円

G-LOC AIR BATTLE

ジーロック 対戦型
興奮の
ドッグファイト!

© SEGA 1990

標準小売価格 3,500円



WONDER BOY

ワンダーボーイ
かわいいティナ
を助け出せ!

ORIGINAL GAME: © SEGA/WESTONE 1986
REPROGRAMMED GAME: © SEGA 1990

標準小売価格 3,500円

(記載の価格に消費税は含まれません)

対戦ゲームをするときは、2台のゲームギアを対戦ケー
ブル(別売)で接続してください。

モニターレア

セガジョイジョイ テレフォン



セガからのホット
ライン。^{しんさく}新作ゲームソフト
や^{たの}楽しい^{じょうほう}情報を、^しどんどん
お知らせしています。

- ^{さっぽろ}札幌 011-832-2733
- ^{とうきょう}東京 03-236-2999
- ^{おおさか}大阪 06-333-8181
- ^{ふくおか}福岡 092-521-8181

☆^{でんわばんごう}電話番号をよく^{たし}確かめて、^{ただ}正しくかけてください。

- 株式会社 セガ・エンタープライゼス
本社 〒144 東京都大田区羽田1-2-12
お客様サービスセンター
☎03(742)7068 (直通)
- 札幌支店 〒062 北海道札幌市豊平区豊平五条3-2-34
☎011(841)0248
- 関西支店 〒561 大阪府豊中市豊南町東2-5-3
☎06(334)5331
- 博多支店 〒810 福岡県福岡市中央区白金2-5-15
☎092(522)4715

修理について 修理を依頼されるときは、下記または札幌、関西、博多の各支店までお申しつけください。

株式会社セガ・エンタープライゼス
佐倉事業所 HE補修管理課
〒285千葉県佐倉市大作1-3-4
☎0434(98)2610 (直通)



G-4025
672-0334

株式
会社

セガ エンタープライゼス