

新作ゲームソフトの案内や楽しい情報を、ジャンジャンお知らせします。

電話で セガ ジョイジョイ
テレフォン

FAXで セガ ファックスクラブ

札幌	011-842-8181
仙台	022-285-8181
東京	03-3743-8181
名古屋	052-704-8181
大阪	06-333-8181
広島	082-292-8181
福岡	092-521-8181

東京 03-5950-7790
大阪 06-948-0606



- 1 ファックスの受話器を使ってコール。
- 2 音声ガイダンスにしたがってボタンを押せば、ほしい情報がファックスで送信されます。

※プッシュ回線またはトーン切り替えのあるダイヤル回線をお使いください。

番号をよく確かめて、正しくかけてください。



この取扱説明書は
エコマーク認定の
再生紙を使用して
います。

G-3365 672-2244
© SEGA 1995

株式会社 セガ・エンタープライゼス

GAME GEAR



リスター・ザ・シューティングスター

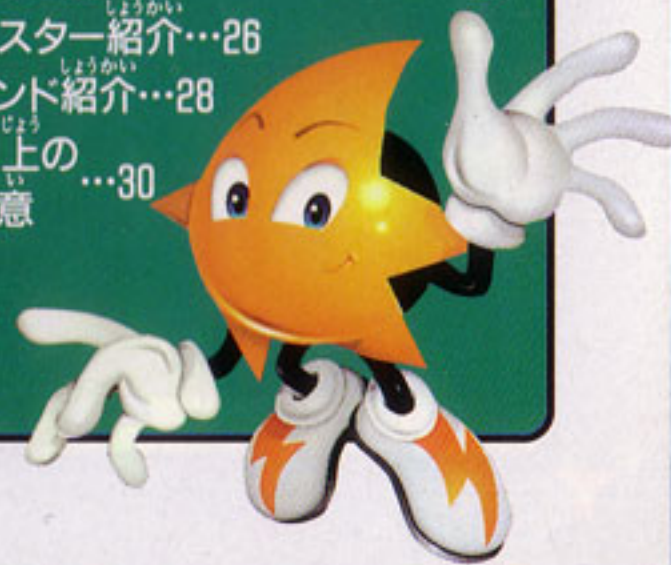
生まれたばかりの この流星の子どもに
人々の幸せと平安を願おう……

Ristar
the shooting star

このたびはゲームギアカートリッジ「リスター・ザ・シューティングスター」をお買い上げいただき誠にありがとうございました。ゲームを始める前に、この取扱説明書をお読みいただきますと、より楽しく遊ぶことができます。



プロローグ …………… 4	アイテム紹介 …………… 24
操作方法 …………… 6	Monster紹介 …… 26
リスターのアクション …………… 7	Round紹介 …… 28
ゲームの始め方 …………… 16	使用上の …… 30
ゲームの遊び方 …………… 18	ご注意
画面表示の見方 …………… 20	
ボーナスステージについて …… 22	
コンティニューとゲームオーバー …… 23	



★プロローグ★



これは、地球から遠く離れた宇宙の片隅での物語……。

6つの惑星からなるバルジ星系は、絶望の危機に瀕していました。「貪欲王グリーディー」が人々の幸せを奪い取り始めたのです。グリーディーは強大な力を持つ、非常に貪欲なエイリアン。他人の幸せを奪い、幸せをなくした心に映る絶望を見るのが大好きなのです。



絶望し、おびえた人々は、願いを叶えるといわれる流星に向かって祈りました。



流星よ、我らの願いを叶えたまえ。
悪しきエイリアンより
バルジ星系を救いたまえ……。

願いは、宇宙をさすらう流星の母「オールド」のもとに届きました。その願いを叶えるため、彼女は1人の子どもを生みました。その名は「リスター」。好奇心いっぱい元気な流星の子ども。彼はさっそく、バルジ星系へと向かいました。バルジ星系の人々に、幸せをもたらすために……。



そう さ ほう ほう

操作方法

ここでは主な操作方法を説明します。リスターの操作については、次ページをご覧ください。

スタートボタン

- ゲームスタート
- ポーズ

2 ボタン

- ジャンプ
- 決定

方向ボタン

- 選択
- 移動

1 ボタン

- 腕を伸ばす
- キャンセル



リスターのアクション

主人公リスターのアクションと、その操作方法を説明します。

基本操作

移動

方向ボタン



方向ボタンの左を押すと左に、右を押すと右に移動します。



ジャンプ

2ボタン

2ボタンを押すとジャンプします。



腕を伸ばす

1ボタン

1ボタンを押すと、向いている方向に腕を伸ばします。方向ボタンとの組み合わせで、8方向に伸ばすことができます。

敵や物をつかむ

1ボタン

敵や物などに向かって1ボタンを押すと、つかむことができます。1ボタンを押しっぱなしにしているあいだ、つかみ続けます。



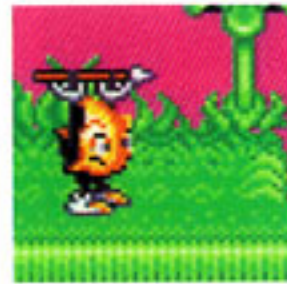
★はしごを登り降りする

1ボタンではしごにつかまり、方向ボタンの上下で移動することができます。2ボタンを押すか、はしごを登りきると、はしごから離れることができます。



★アイテムを取る

宝箱に入っているアイテムを取るときは、まず1ボタンで宝箱を開けます。次に再度1ボタンを押し、中身をつかむことで手に入れることができます。



★物を運ぶ・投げる

手を伸ばしたところに持てるアイテムがあるとき、1ボタンを押すと持つことができます。持っている状態で再度1ボタンを押すと投げられます。方向ボタンの組み合わせで、いろいろな方向に投げることもできます。



★ぶらさがってブランコ

上空を飛んでいる敵や物などをつかみ続けると、ぶらさがることができます。このときに方向ボタンの左右で振ることができます。

ず 頭つき攻撃

1ボタン

敵や物などをつかんでいるときに1ボタンをはなすと、つかんでいた物に頭つきをします。



★下方へ頭つき攻撃

ジャンプ中に方向ボタンの下を押しながら1ボタンを押すと、下方へ頭つきします。



★ジャンプ頭つき攻撃

上空にいる敵や物に頭つき攻撃するとき、つかみたい方向に方向ボタンを押しながらジャンプし1ボタンで頭つき攻撃します。



★カベを頭つきで登る

頭つき攻撃を使って、垂直なカベを登ることもできます。カベに向かい、方向ボタンを斜めに押しながら1ボタンを押します。連続して押し、ドンドン登ることができます。



特殊操作

かいてん はんたいがわ
回転バーで反対側へ

1ボタン

1ボタンを押して回転バーをつかむと、反対側へ回り込むことができます。



★回転バーが横になっているとき

かいてん よこ
回転バーが横になっている場所で、上へ行くときは、方向ボタンの上を押しながら1ボタンでつかみます。高いところにあるときは、ジャンプ中に上を押し、つかみます。また下へ行くときは、回転バーの上へ乗り、方向ボタンの下を押しします。



かいてんちゅう つか 回転柱を使う

1ボタン

かいてんちゅう つか
回転柱を使うと、より高い位置へ登ったり、より遠くへ飛ぶことができます。回転柱につかまると、リスターがグルグル回り始めます。1ボタンをはなすと、そのときの加速度に応じた速度で飛び出します。回転中、リスターが向いている方向に方向ボタンをおかそくと加速し、逆方向に押すと減速します。



りゅうせいひこう むてき ★流星飛行で無敵に!

かいてんちゅう
回転中、リスターが向いている方向に方向ボタンをおかそくと加速し、体の回りに星が散らばり始めます。このとき、1ボタンをはなすと、リスターは流星飛行に入ります。流星飛行時、カベにぶつくとバウンドし、敵にぶつくとノーダメージで倒すことができます。



ゲームの始め方



タイトル画面でスタートボタンを押すと、セレクト画面に切り替わります。方向ボタンの上下で「GAME START」「OPTIONS」を選び、スタートボタンで決定してください。

▶セレクト画面



GAME START

ラウンド紹介のデモ画面に続き、ゲームがスタートします。デモ画面が流れているとき、スタートボタンを押すとスキップすることができます。

OPTIONS

オプション画面になります (17ページ参照)。

◀オプション画面



OPTIONS

方向ボタンの上下でモードを選び、スタートボタンで決定してください。「EXIT」を選ぶと、タイトル画面に戻ります。

★SOUND

BGMを聞くモードです。方向ボタンの左右で選曲、2ボタンで演奏開始です。演奏中に1ボタンを押すと止まります。EXITを選び、スタートまたは2ボタンを押すとタイトル画面に戻ります。



★PASSWORD

ゲームオーバー時に表示されるパスワードを入力するモードです。方向ボタンで文字を選び、2ボタンで決定します。1ボタンを押すと1文字戻ります。「END」を選ぶとパスワードの決定です。





あそ かた

ゲームの遊び方

ゲームの目的

リスターを操作して全6ラウンドを進み、貪欲王グリーディーを倒します。1ラウンドは、エリア1+エリア2+ボスステージ(+ボーナスステージ)で構成されています。



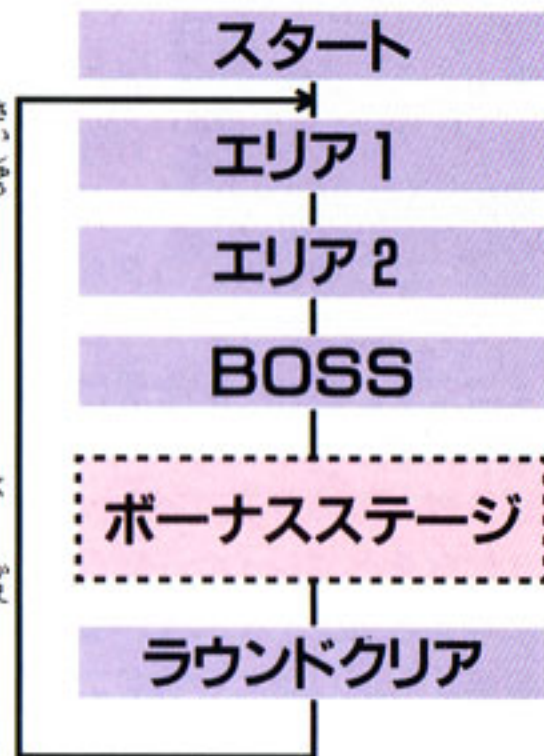
1UP

ゲーム中、ビッグスターを100コ集めるか、1UPアイテムを取ると、リスターが1UPします。

ゲームの進め方

リスターを操作し、出現する敵を倒しながらマップを進みます。マップ上にはさまざまな「仕掛け」があります。気になる物や場所は、腕を伸ばしてつかんでみましょう。各エリアのゴール地点には回転柱があります。回転柱を使って右端へゴールするとエリアクリアです(21ページ参照)。エリア1・2で、ある条件を満たしていると、ボスステージ後にボーナスステージが始まります(22ページ参照)。ボーナスステージを終了すると1ラウンドクリアです。

最終ラウンドまで繰り返し



画面表示の見方

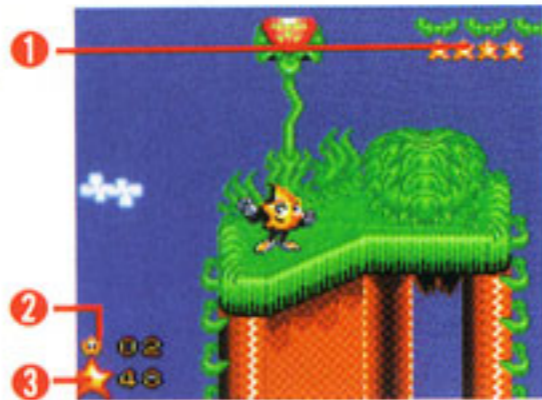
通常画面

通常画面時にスタートボタンを押すとポーズ画面になり現在のスコアが表示されます。

① リスターのライフ。ゲームスタート時は4コです。ダメージを受けると1コずつ減り、アイテムで回復できます。

② リスターの残りプレイヤー数。ライフが0になるとプレイヤー数が1つ減り、0になるとコンティニュー画面(23ページ参照)へ切り替わります。

③ ピッグスターを取った現在数。



エリアクリア画面

エリアをクリアすると、右の画面になります。

HEIGHT BONUS……ゴール時の高さによるボーナス値です。より高い位置でゴールすると高得点が狙えます。

SCORE……エリアクリア時の総スコア値です。



ラウンドクリア画面

ラウンドをクリアすると、左の画面になります。

ROUND CLEAR……今回クリアしたラウンドのボーナス値です。

TREASURE……手に入れた宝のスコア値。

SCORE……現在までに獲得した総スコアです。



ボーナスステージについて

エリア1と2で、それぞれ宝を手に入れていると、ボスステージ後にボーナスステージへ行くことができます。

ボーナスステージでは、マップ内に散らばるビッグスターを集めることが目的です。集めたビッグスターの数は、画面中央に表示されます。制限時間はありません。マップ外へ落ちるか、ビッグスターをすべて取るとステージ終了です。なお、ビッグスターを100コ集めると1UP、すべて集めるとパーフェクトボーナスが加算されます。



コンティニューとゲームオーバー

リスターの残りプレイヤー数がなくなると、コンティニュー画面に切り替わります。このとき、続きをプレイするなら「YES」を、やめるなら「NO」を選び、決定してください。「YES」を選ぶと、そのエリアの最初からプレイできます。「NO」を選ぶか、カウント内に決定しないとゲームオーバーとなります。その後、パスワードが表示されます。忘れないよう、必ずメモしておくことをおすすめします。



パスワード

アイテム紹介

リスターの冒険を助けるアイテムを紹介しましょう。見つけたら、必ず手に入れておくといいでしょう。

シングルスター

リスターのライフを1コ回復します。

トリプルスター

リスターのライフを全回復します。

スーパースター

リスターを一定時間無敵にします。

クリスタルボール

取ると得点が加算されます。

1UP

リスターの残りプレイヤー数を1コ増やします。

ビッグスター

100コ集めると1UPします。

ヘルメット

チビメットを倒すと手に入ります。投げたり置いたりして使うことができます。

ヤリ

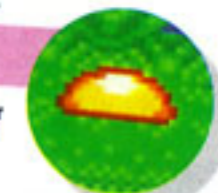
ヤーを倒すと手に入ります。投げたり、カベに突き刺して足場に使うことができます。

風船ふうせん

つかむと空を飛ぶことができます。

宝たから

エリア1と2で手に入れると、ボスステージ後にボーナスステージへ行けます。



クリスタル

ワープマシンのスイッチとして使います。

メトロノーム

鳥に渡すと、先に進むことができます。一種の通行手形です。

モンスター紹介

リスターの行く手をさえぎるモンスターを紹介しましょう。ここに紹介したキャラクター以外にも、さまざまな敵が登場します。

チビ

つねにチョロチョロと動く敵。草むらなどに隠れていることもあります。



チビメット

ヘルメットをかぶったチビ。倒すとヘルメットを残します。



チビエレキ

一見チビそっくりですが、体から電気を発生させます。



ヤー

リスターの高さに合わせてヤリを投げられます。倒すとヤリを残します。



モグリン

普段は土の中にもぐっていますが、リスターが近づくと飛び出します。



エアーボン

一度ダメージを与えると、爆発して小さくなります。再度攻撃しないと、倒すことができません。



ダイナマイト

いつもバウンドしているロウソク。リスターが近づくと爆発します。



マジシャン

神出鬼没な敵。指を鳴らすと、ビッグスターがチビに変わってしまいます。



ラウンド紹介



リスターの冒険するラウンド(惑星)のホンの一部を紹介
 しましょう。どの惑星にも、貪欲王グリーディーの魔の
 手が伸びています。アイテムや仕掛けを使いこなして敵を倒し、人々に幸せ
 を取り戻してください。

ラウンド 1

惑わくせい星 NEER

リスターの操作に慣れるための、いわば練習用
 ラウンドです。ここで敵の倒し方や仕掛けの使い
 方を覚えましょう。ピッグスターを集めて1UP
 しておくと、あとのラウンドが楽になります。



ラウンド 2

惑わくせい星 FANTURN

このラウンドを預かるボスが作り上げた幻の世界
 です。エリア1では、空にかかった虹を足場に進
 みます。エリア2では、シーソーや大砲などの
 仕掛けを、どう利用するかがポイントになりま
 す。



ラウンド 3

惑わくせい星 NEUOS

おんがく
 音楽にまつわるラウンドです。エリア1では、メ
 トロノームを持ち運ばないと先へ進めません。エ
 リア2では、後半のダメージゾーンが難関で
 す。



使用上のご注意

- カートリッジを抜き差しするときは、必ず本体の電源を切ってください。
- カートリッジを無理に折り曲げないでください。
- 端子部に触れたり、水でぬらしたりしないでください。
- 精密機器ですので、絶対に分解しないでください。また極端な温度条件のもとでの使用、保管は避けてください。
- シンナーやベンジンなどを使って、拭かないでください。
- ゲームで遊ぶときは暗い場所を避け、なるべく画面を離してください。疲れているときや睡眠不足でのプレイは避けてください。また、健康のため1時間ごとに10～20分の休憩をとってください。

健康上のご注意

ごくまれに強い光の刺激や点滅、テレビ画面などを見ていて、一時的に筋肉のけいれん・意識の喪失等の症状を起こす人がいます。こうした経験のある方は、ゲームで遊ぶ前に必ず医師と相談してください。また、ゲーム中にこのような症状が起きたときは、すぐにゲームをやめ、医師の診察を受けてください。

株式会社 **セガ・エンタープライゼス**

本社 〒144 東京都大田区羽田1-2-12

お問合せ先

お客様相談センター フリーダイヤル ☎0120-012235

受付時間 月～金 10:00～17:00 (除く祝日)

修理について

修理を依頼される場合は、最寄りの各支店または事業所までお申しつけください。

札幌支店 HEサービスセンター 〒062 北海道札幌市豊平区豊平五条3-2-34 ☎011(841)0248(代表)

佐倉事業所 HEサービスセンター 〒285 千葉県佐倉市大作1-3-4 ☎043(498)2610(直通)

関西支店 HE修理係 〒561 大阪府豊中市豊南町東2-5-3 ☎06(334)6486(直通)

九州支店 HEサービスセンター 〒812 福岡県福岡市博多区博多駅南5-7-5 ☎092(452)6842(代表)

Patents: U.S. Nos. 4,442,486/4,454,594/4,462,076; Europe No. 80244; Canada No. 1,183,276; Hong Kong No. 88-4302; Singapore No. 88-155

GAME GEAR
リマスター
シューティングスター