

DISC

取扱説明書

SEGA SATURN™



Habitat™ II

ハビタット 2

推奨年齢

全年齢

SEGA™

取扱説明書は使用前に必ずお読みになり、いつでも見られるよう大切に保管してください。

**注意**

セガサターンCD 使用上のご注意

健康上のご注意

●ごくまれに強い光の刺激や点滅、テレビ画面などを見ていて、一時的に筋肉のけいれん・意識の喪失等の症状を起こす人がいます。こうした経験のある方は、このソフトを使用する前に必ず医師と相談してください。また、使用中にこのような症状が起きたときは、すぐに使用をやめ、医師の診察を受けてください。

●このソフトを使用するときは、部屋を明るくし、なるべくテレビ画面から離れてください。また、健康のため、1時間ごとに10～20分の休憩をとり、疲れているときや睡眠不足での使用は避けてください。

キズや汚れをつけない

ディスクの両面にはキズや汚れをつけないよう、扱いには注意してください。また、ディスクを曲げたりセンター孔を大きくしないでください。

汚れを拭くときは

レンズクリーニングなどに使うやわらかい布で、中心部から外周部に向かって放射状に軽く拭き取ってください。なお、シンナーやベンジンなどは使わないでください。

保管場所に注意する

使用後は元のケースに入れ、高温・高温になる場所を避けて保管してください。

■このディスクを無断で複製することおよび真贋業に使用することを禁じます。

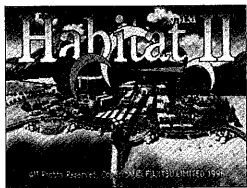
■セガサターン本体の取扱説明書もあわせてご覧ください。

文字を書いたりしない

ディスクの両面には文字を書いたり、シールなどを貼らないでください。

セガサターンCDは、セガサターン専用ソフトです。普通のCDプレイヤーなどで使用すると、ヘッドホンやスピーカーなどを破損する恐れがありますので、絶対に使用しないでください。

セガサターンをプロジェクションテレビ(スクリーン投影方式のテレビ)に接続すると、残像光量による画面焼けが生じる可能性があるため、接続しないでください。



この度はHabitat IIをお買い上げいただきまして、ありがとうございました。

お楽しみいただく前に、この取扱説明書をよくお読みください。

目次

1. Habitat IIへようこそ！4
2. 周辺機器リストと接続について5
3. バックアップメモリーについて6
4. コントロールパッド/シャトルマウスの使い方7
5. セガサターンキーボードの使い方8
6. 操作の始め方10
7. メインメニュー12
8. Habitat IIへアクセスする13
9. Habitat II 画面の見方14
10. エリシウムへの入国準備15
11. エリシウムでの生活20
12. NIFTYへ26
13. 環境設定画面説明27
14. ヘルプメニューとオートデモ28
15. Habitat IIのご利用料金について29
16. エリシウムマップ30

※この製品はバックアップ対応です。使用量が58必要となります。

1.HabitatⅡへようこそ！

現実とはちがう自由な世界で、もう一人の自分として生活する。HabitatⅡはリアルな世界では不可能なことをかなえてしまうバーチャルワールドです。

HabitatⅡではネットワークの中につくられた「エリシウム」という電腦都市へ行くことができます。テレビ画面には市街地や森、公園といったリアルなビジュアルが映し出されます。その中へ自分の分身であるアバターを送り込み、画面の中で思いのままに操ることで生活していく、それがHabitatⅡです。アバターはもうひとつの人生を楽しむためのもう一人のあなた。アバターの顔や体型、性別などを好みで変えて、なりたいキャラクターを自由に演じることができます。

また、街で出会う他のアバターも、あなたのようにどこからかアクセスしている人の分身。ビジュアルとともにリアルタイムでおしゃべりやゲームを楽しむコミュニケーションは、現実の性別や世代、外見にとらわれたものとはちがった、新しい関係をつくりあげることができるでしょう。

いろいろな可能性に満ちた電腦都市エリシウムで、もうひとつの生活を楽しみましょう。

2. 周辺機器リストと接続について

Habitat II を使用するには以下のものがが必要です。

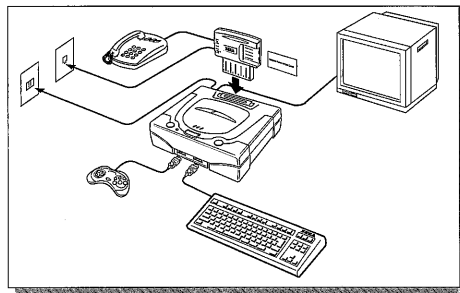
- **電話回線** モデムに接続して使います。ただしキャッチホンをご利用の場合、通信の途中でキャッチホンが入ると、通信は切れてしまいますのであらかじめご了承ください。
- **テレビ** セガサタンの画面を映します。
- **セガサターン** セガサタンの互換機もご使用になれます。
- **モデム** セガサターンモデム(別売)をご使用ください。
- **キーボード** セガサターンキーボードをご使用ください。
- **シャトルマウス** シャトルマウス(別売)に対応しています。

補足：電話回線について以下の注意が必要ですが、詳細はセガサターンモデムの取扱説明書をご覧ください。

電話回線がモジュラージャックでない場合簡単な工事が必要です。

構内電話(ビジネスホン/ホームテレホン)の場合、そのままではご利用になれないこともあります。その場合は単独の回線でのご利用をお勧めします。

接続方法



セガサターンモデムとは？

セガサターンをネットワークにつなぐために必要な機械です。遠くの人と話をするのに電話を使うようなもの。セガサターンモデムとはつまり、セガサターンをネットワークにつなぐ電話です。

3. バックアップメモリーについて

セガサターン本体のバックアップメモリー内に保存されるデータと使用量は次のようになります。

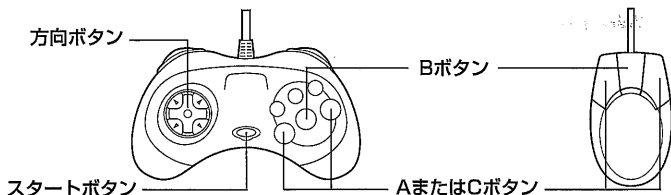
データ名	使用量	データ名	使用量
HABITAT2SYS	6	NIFTYSYSTEM	7
NIFTYSYSSGN	14	PADNIFTYSTA	31

上記データは、本体のバックアップ電池切れや保存データ管理画面で削除すると消えてしまいますので、貴重な項目は必ずメモなどで控えておいてください。また、必ず本体のバックアップ電池の取り付け、及び保存データの管理画面のユーザー設定画面にて日付の設定を行ってください。詳しくは本体付属の取扱説明書をご覧ください。

☆ セガサターン本体を他人に譲ったり、貸したりする場合はHABITAT IIやニフティサーブへ入るためのパスワード、クレジットカードのカード番号が悪用されないように、マルチプレイヤー画面の保存データ管理画面でデータ名HABITAT2SYS、NIFTYSYSSGN、NIFTYSYSTEM、PADNIFTYSTAの記録を消してください。(詳しくはセガサターンの取扱説明書を参照してください)

4.コントロールパッド/シャトルマウスの使い方

各機能により多少操作が異なりますので、ここでは基本的な操作のみを説明します。
 その他は各ページを参照してください。



	ボタン名称	メインメニュー	Habitat II へ/ヘルプメニュー/オートデモ	NIFTYへ	環境設定
コントロールパッド	スタートボタン	—	—	—	ヘルプ画面表示
	方向ボタン	項目選択	ポインタ移動	—	項目選択
	Aボタン	決定	—	—	決定/次画面
	Bボタン	—	—	取消	取消/前画面
	Cボタン	決定	決定	—	決定/次画面
シャトルマウス	Aボタン	決定	決定	—	—
	Bボタン	—	—	—	—
	Cボタン	決定	—	—	—
キーボード	Escキー	—	—	取消	取消/前画面
	Enterキー	決定	—	—	決定/次画面
	カーソルキー	項目選択	—	—	項目選択

※ 「NIFTYへ」、「環境設定」機能ではシャトルマウスは使用できません。

※ 「メインメニュー」、「NIFTYへ」、「環境設定」機能ではマルチターミナル6を使っているキーボードの接続はできません。

※ シャトルマウスではスタートボタンは使用しません。

5. セガサターンキーボードの使い方

セガサターンキーボードはセガサターン本体のコントロール端子2に接続して使用してください。

パッドとキーボードの対応

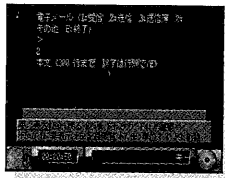
パッド	キーボード	パッド	キーボード
Lボタン	Qキー	Xボタン	Aキー
Rボタン	Eキー	Yボタン	Sキー
↑ボタン	↑キー	Zボタン	Dキー
↓ボタン	↓キー	Aボタン	Zキー
←ボタン	←キー	Bボタン	Xキー、Escキー
→ボタン	→キー	Cボタン	Cキー、Enterキー
STARTボタン	ESCキー		

文字入力時のキーボードの機能

キー	機能	キー	機能
前候補 変換 (次候補)	漢字変換	Back Space	一文字前削除
無変換	ひらがなを変換せずに入力	↑	上にスクロール
Enter	改行、決定	↓	下にスクロール
Esc	戻る、中止	Page Up	前画面 (パッドL ボタン)
スペースバー	空白文字	Page Down	次画面 (パッドR ボタン)

ニフティ通信時のみの機能

キー	機能
F1	ヘルプ画面表示
F2	記号入力
F3	スタンプ入力
F4	スタンプ編集
F5	キーボードガイド表示/消去 切り換え
F6	メニュー (キーボード) 表示/消去 切り換え
F7	メニュー左回転、上スクロール
F8	メニュー右回転、下スクロール
F9	通信画面の表示行数を変える



入力モード変更

以下の操作で入力モードを変更することができます。

キー操作	機能
CapsLock 英数	英数入力に切り換える
カタカナ ひらがな	ローマ字入力（50音入力）に切り換える
半角/ 全角	半角入力/全角入力の切り換え [半 英大] [全 英大]
Shift+ CapsLock 英数	英数大文字入力/英数小文字入力の切り換え [英大] [英小]
Alt+ カタカナ ひらがな	ローマ字入力/50音入力の切り換え [Rかな] [かな]

※ Habitat II では連文節変換はできません。

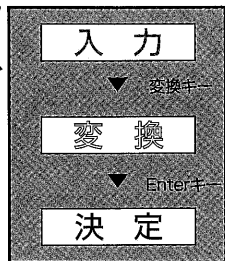
キー入力の手順

「通信」をかなモードでキーボードから入力する例を示します。

入力モードが、かなモードであることを確認して、つ、う、し、ん、とキー入力します。変換キーを押すと候補リストが画面内に表示されるので、この中から「通信」の文字列を↑↓キーで選択して、Enterキーで決定します。カタカナにする場合は、候補リストの中のカタカナの文字列を選びます。

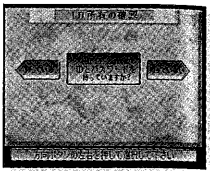
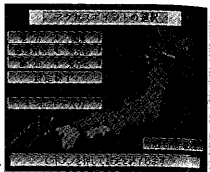
ローマ字かなモードで入力する場合は、t、u、u、s、i、n、n、と「通信」のローマ字読みを入力します。

入力した文字を削除する場合は、Back Spaceキーを押します。



6. 操作の始め方

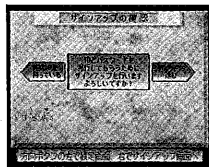
1. セガサターンモデムをカートリッジスロットに差し込んでください。
2. 電話線のモジュラージャックをセガサターンモデムに差し込んでください。
(詳しくはセガサターンモデムの取扱説明書を参照してください)
3. セガサターンキーボードをセガサターン本体のコントロール端子に接続してください。
4. Habitat IIのCDをセットし、セガサターン本体の電源を入れてください。
5. タイトル画面表示後、初めて起動した場合には設定画面に進みます。ここで、画面の指示に従って、ニフティサーブの電話番号(アクセスポイント)、電話回線種別、外線番号を設定します。
設定済みの場合は、メインメニューへ進みます。
6. 「ID所有の確認」画面で、既に利用者IDを持っている場合は「持っている」へ進み利用者ID、パスワードの設定をします。まだ利用者IDを持っていない場合は、「持っていない」へ進んで次に説明するサインアップの仕方から入会手続き(サインアップ)をします。
※IDとパスワードは大文字と小文字を区別しますので注意してください。
7. 必要な項目がすべて設定されると、メインメニューへ進みます。1度各項目を設定するとセガサターン本体に記録され、次回からは入力する必要がなくなります。もし変更が必要な場合はメインメニューで環境設定を選択し設定を変更してください。



☆ サインアップの仕方

1. 利用者IDとパスワードを持っていない場合
「ID所有の確認」画面で「持っていない」へ進みます。
2. 次に「サインアップの確認」画面が表示されますので、もう1度サインアップを行うかどうか確認してください。ここで「実はIDを持っている」を選択した場合は、再び「IDパスワードの確認画面」にもどります。「サインアップへ進む」を選択するとサインアップに必要な項目の設定画面へ進みます。
3. サインアップでは、必要事項の入力と、その後に実際にニフティサーバへつないで登録する部分があります。ところどころで入力と確認を求めてきますので画面の指示に従ってください。
4. 無事に登録が完了すると、利用者IDと仮パスワードが発行され、自動的に本体に記録します。発行されたパスワードは仮のものです。正式なものは10日ほどで郵送されます。正式なパスワードが届いたら、その発効日からメインメニューで環境設定を選択し、パスワードの設定を変更してください。

※IDとパスワードは大文字と小文字を区別しますので注意してください。



☆ パスワードの重要性について

利用者IDは他人に隠す必要はありませんが、パスワードは利用している人物があなたであるという証明ですので、他人に教えてはいけません。もし他人に盗用されますとあなたのクレジットカードから利用料金が引き落とされてしまいます。パスワードは厳重に管理してください。

ニフティサーバの利用者IDは登録したご本人しか利用できません（ご家族であっても不可）。また、セガサターン本体を他人に譲ったり、貸したりする場合はマルチプレイヤー画面の保存データ管理画面でデータ名 HABITAT2SYS, NIFTYSYSTEM, NIFTYSYSSGN, PADNIFTYSTAの記録を消してください。

（詳しくはセガサターン取扱説明書を参照してください）

7. メインメニュー



<操作方法>

方向ボタンまたはシャトルマウスで項目を選択し、AまたはCボタンで決定します。

- | | |
|-------------|--|
| Habitat IIへ | Habitat II サービスへアクセスし、エリシウムへ行きます。 |
| NIFTYへ | ニフティサーブを利用します。 |
| 環境設定 | アクセスポイントなどの必要な設定を行います。また出国手続きもここで行います。 |
| ヘルプメニュー | Habitat IIに関する詳しいマニュアルを見ることができます。 |
| オートデモ | アバターたちのエリシウムでの生活を紹介します。 |

8. Habitat IIへアクセスする

1. Habitat II サービスに電話をかけます。
画面上の船が左端のエリシウム港に到着するとアクセス成功です。
2. 準備が完了するまで約1分弱かかります。
3. アバター選択画面が表示された場合は、使用するアバター名を選択した後に「設定」を選択します。
4. すべての準備が完了したらHabitat II画面が表示されます。



うまくつながらない場合

もう一度次のことを確認してみてください。

1. セガサターンモデムと電話回線はきちんと接続されていますか？
2. ニフティサーブの電話番号（アクセスポイント）、回線種別、外線設定にまちがいはありませんか？
3. 利用者IDとパスワードの設定にまちがいはありませんか？

アバター選択画面とは？

アバターは2人までつくれます。2回目以降のアクセスのときに、アバター選択画面が表示されるので「新規」ボタンを選択します。後は初めてアクセスしたときと同じ手順で自分のアバターをつくります。次回からは使いたい方のアバターを選択します。

HabitatIIサービス時間

毎日 午後1:00～翌日午前6:00（1日17時間運用）

（都合により変更する場合があります）

9. Habitat II 画面の見方



- ① ポインタ 何かを指定するときに使います。このポインタをアバターやオブジェクトなどの上に合わせてAまたはCボタンを押すことを「指定する」といいます。
- ② アバター Habitat IIの世界でのあなたやお友達の分身です。
- ③ リージョン エリシウムの街中で一画面に表示される範囲をリージョンと呼びます。エリシウムの街はこのリージョンの前後左右の集まりにより構成されています。
- ④ メッセージエリア アバター同士の会話やシステムからのメッセージなどが表示されます。右端のスクロールバーにポインタをあわせて、ボタンを押しながら上にずらすと消えてしまったメッセージを見ることができます。
- ⑤ メッセージ入力エリア キーボードからアバターのメッセージを入力します。
- ⑥ ESPリスト 街で出会ったアバターのメールアドレスを記録します。
- ⑦ 動作 表情を変えたり、アクションを起こしたりします。
- ⑧ 設定 Habitat II 画面の表示位置などの調整ができます。
- ⑨ 終了 Habitat II を終了し、メインメニューに戻ります。
- ⑩ コミュニケーションモード アバターの会話方法（話す/思う/ESP）を切りかえます。

※詳しくはヘルプメニューをごらんください。

10. エリシウムへの入国準備

今いる異次元トンネルからエリシウムへ向かいますが、初めてエリシウムの街へ行くときは、まず始めにエリシウム・タワーで入国の準備を行います。

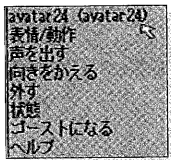
この中でアバターの基本操作やオブジェクトの使い方を練習します。エリシウムでのおこづかいをもらったり、アバターのヘッドやボディを好きなものに変えたりすることによって自然に身につくようになっています。

タワーの中では4つの部屋を順番に歩いていきます。次の部屋に行くともう前の部屋にはもどれないので、注意してください。

自分のアバターを指定すると、コマンドメニューが表示されます。アバターに何をやらせるかは、このメニューの中のコマンドにポインタをあわせてAまたはCボタンを押すことによって決定します。この手順を「コマンドを選択する」といいます。コマンドによってはさらに詳しいメニューが表示されますので同じように選択します。コマンドが選択されるとアバターはそれに応じたアクションをしたり、情報を表示したりします。

また、コマンドメニューの一番上には自分のアバターのハンドル名、かっこ内にはメールアドレスが表示されます。メールアドレスはESPや電子メールを送るときの宛先になります。(最初は「avatar」になっていますが、名前は後で変更されます)

※コマンドメニューの消し方は、アバターの名前の部分を選択します。



それではさっそく最初の部屋へ行きましょう。地面の適当な場所を指定して、表示されたコマンドメニューから「向こうへ行く」を選択します。

●エリシウム・タワー広間

エリシウム・タワー案内係のオウムのペロ助が出迎えてくれます。ここでは箱の中に入っているトークンを取り出します。トークンとはエリシウムで使うお金のことで、これでヘッドやアイテムを買います。

トークンを取り出すにはまず箱を開けることから始めます。

- a) 箱を指定してコマンドメニューを表示させます。
- b) コマンドメニューの中から「開ける」を選択します。

アバターが箱まで歩いていき、箱のふたを開けます。次に同じ手順で箱からトークンを取り出してみます。

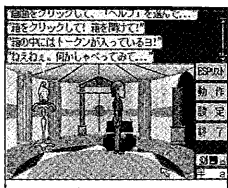
- a) 箱を指定して、コマンドメニューから「取る」を選択します。
- b) さらに何を取るかについてコマンドメニューが表示されます。
- c) コマンドメニューから「トークン」を選択します。

するとアバターが箱の中からトークンを取り出します。

このようにアバターの操作の基本は、まず欲しいもの、入り
たい店のドアなどを指定します。するとそれについてどん
なことができるかコマンドメニューが表示されるので、メニ
ューからやりたいことを選択します。

アバターを指定して「しまう」「ポケット」を選択し、手に
持っているトークンをしまってから、次のリージョンへ向か
いましょう。

リージョンを移動する場合は、アバターやオブジェクト以外
の適当な場所を指定します。するとコマンドメニューに移動
できる方向が表示されます。移動したい方向を選択すると、
その方向のリージョンに移動します。



ゴーストについて

一つのリージョンには一度に6人以上のアバターが入ることはできませ
ん。エリシウムで移動したリージョンが混んでいると、自動的にこのゴーストに
され画面の右上に表示されます。ゴーストのときは移動やESP機能を使うことができ
ません。

また次回アクセスしたときは、最初はゴーストの状態になっています。ゴーストを指
定して「アバターになる」を選択するとアバターになることができます。

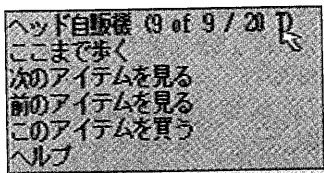
●更衣室

アバターはヘッドと呼ばれる頭や肌の色、体型や性別までも変えることができます。これによって自分のアバターをつくりあげることができます。

ここでは中央にあるボディマシンの男か女、スリムな体からずんぐりボディまでいろんなボディタイプが選べます。ボディマシンを指定するとメニューが表示されるので、性別、体型の順に選択します。

●ヘッドベンダールーム

ここではベンドロイドから好きなヘッドを選んで買います。ベンドロイドの中に浮いているヘッドを指定するとメニューが表示されます。



買ったヘッドにとりかえるには、アバターを指定して「つける」を選択します。また、左には自動支払機（ATM）があります。エリシウムではこのようなATMからおこづかいのトークンが支給されます。ここでは引き出し方を練習しておきましょう。

●記名所

最後に自分のアバターの名前（ハンドル名）とメールアドレスを決めます。メールアドレスとは、自分あてにESPや電子メールを送ってもらう場合のあて先になります。中央にある記名帳を指定するとメニューが表示されます。メニューから「名前を登録する」を選択すると設定画面が表示されます。枠内にハンドル名を全角で8文字以内、メールアドレスを半角の英数字で12文字以内で入力します。メールアドレスには「-（ハイフン）」、「_（アンダーバー）」、「.（ピリオド）」も使えます。

メールアドレスとハンドル名の登録ができません。名前の登録/変更料は無料です。
メールアドレス(半角英数字のみ12文字まで)

ハンドル名(全角8文字まで)

※ハンドル名はエリシウムの街でも変えられますが、メールアドレスは一度設定したら変えられません。
また、すでに同じメールアドレスが登録されている場合は設定できません。

これで入国に必要な手続きは終了し、いよいよエリシウムの街へ行きます。

11. エリシウムでの生活

■コミュニケーション方法

Habitat IIには3つのコミュニケーション方法があります。同じリージョンにいるアバターに使う「話す」「思う」。遠く離れたリージョンにいるアバターと話しができるESPです。コミュニケーション方法の切り替えはコミュニケーションモードボタンで行います。

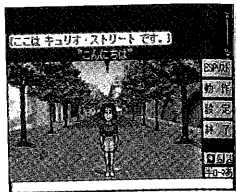
●話す、思う

Habitat IIでの会話の手順は、まずキーボードから言葉を入力していきます。入力された言葉は画面下のメッセージ入力エリアに表示されていきます。

ただし、Habitat IIでは複文節変換をサポートしてないため、例えば「こんやはだれとあいますか」と入力して変換しても「今夜はだれとあいますか」のように最初の文節しか変換しません。「こんやは」「だれと」のように文節ごとに区切って変換してください。

こんにちは

このように入力エリアの中でセリフを組み立てて、完成したらEnterキーを押します。すると自分のアバターの真上に、今入力したセリフが表示されます。表示されたセリフは同じリージョンにいるアバター全員が見ることができます。



●ESP

相手のメールアドレスを指定すれば、相手がどこにいても離れたところにメッセージを送ることができます。アバターのメールアドレスは、相手のアバターを指定したときにハンドル名の横のかつこ内に表示されます。

やり方はメッセージ入力エリアの左にメールアドレスを設定し、右側にメッセージを入力します。入力を終わったら、Enterキーを押すとメールアドレスのアバターへメッセージを送信します。

ESPの受信者には、「ESP FROM:<発信者のメールアドレス>メッセージ」の形式で表示されます。



※ ESPリスト機能を使うと、簡単に相手のメールアドレスを設定することができます(10人まで)。詳しくはヘルプメニューをごらんください。

●表情と動作

言葉だけでなくいろんな表情や動作で、自分の気持ちを表現することができます。アバターのコマンドメニューから表情/動作を選択するか、画面右端の動作ボタンを指定すると表情/動作の一覧が表示されます。一覧の中から自分がやりたいことを選択します。なお、F2～F11のファンクションキーを押しても、同じことが行えます。

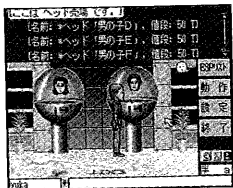
キー	アクション	キー	アクション
F2	ふつう	F7	おじぎをする
F3	わらう	F8	肩をすくめる
F4	泣く	F9	紹介する
F5	おこる	F10	ジャンプする
F6	手をふる	F11	反応する

■ エリシウムガイド

エリシウムには生活に必要なお店や、観光地などがあります。主な場所を紹介します。

● ブティック

エリシウムでのブティックとは、ヘッドやスプレーのベンドロイドやボディマシなどがあるところです。アバターは服を着替えることはできませんが、色のついたスプレーを吹き付けることによって肌や服の色を変えられます。

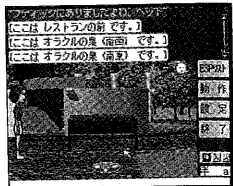


● 銀行

トークンを引き出せるATM(自動預貯金装置)があります。たまにのぞいてみるとトークンが振り込まれているかもしれません。ATMを指定して「お引き出し」を選択すると、振り込まれているトークンを引き出せます。

● オラクルの泉

オラクルとはエリシウムを見守っている神様のような存在ですが、そのオラクルにちなんで名付けられた泉です。エリシウムの中心にあり、アバターたちの憩いの場になっています。



● 市民会館

エリシウムの市役所があり、この中でハンドル名の変更などができます。

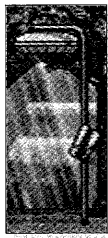
この他にも裏山や、公園、迷いの森などがあります。いろいろ探索してみましょう。

■いろいろなオブジェクト

エリシウムには変わったオブジェクトがたくさんあります。知っておくと便利なものを紹介します。

●テレポートブース

エリシウム唯一の交通機関でトークンを払えば、一瞬で遠いところへテレポートできます。ただし、テレポートできるのは行き先にテレポートブースがあるリージョンだけです。行き先はメニューから選択します。



●ポンマシン

空っぽになったスプレーやいらなくなったヘッドなどを買って取ってくれます。ブティックの前に置いてあります。

●掲示板

みんなのひろばにあります。イベントの告知やシステムからのお知らせなどに使われているので、たまにのぞいてみてください。

●スプレー

アバターの肌や服の色を変えます。手に持った状態で自分のアバターを指定すると、メニューの中に「スプレーをかける」が追加されています。さらに肌、上衣、下衣のどこにかけるかを指定できます。



■エリシウムで困ったとき...

エリシウムには、オラクルとその使いのアカライトと呼ばれるアバターがいます。彼らはいろんなイベントを主催したり、アバター間のトラブル解決を仲介したり、アバターの相談相手になるなどの仕事をしています。何か困ったことがおこったら、彼らに相談してみましょう。(ESPリスト機能の「助けを呼ぶ」ボタンで、彼らに連絡がとれます)

他のアバターに出会えない

イベントなどが行われているときは、みんなどこかに集まっていることもあります。アバターのコマンドメニューから「状態」の「賑わっているところは？」を選んでみましょう。他のアバターたちがどこにいるか、場所が表示されます。

■イベントへ参加しよう！

エリシウムでは毎日のように、さまざまなイベントが行われています。オラクルやアカライトが主催する大きなものや、数人で突発的にはじまるようなものもあり、内容もクイズやゲームなどさまざまです。これらのイベントでは、優勝すると賞金や珍しいヘッドがもらえることがあります。

エリシウムに入国しても何をしたらいいかわからないときは、とりあえずこれらのイベントに参加してみましょう。

■エラーメッセージ

HabitatIIサービスにアクセス中に何かトラブルが起こると、画面にエラーメッセージが表示されます。通常は画面の指示通りに対処してください。
その中でも特に重要なエラーについて、ここで解説します。

- 一部メッセージを消去します。復旧までしばらくおまちください。
リージョン内のアバターが一斉に歩き回ったりなどし、サターンの処理が実際の動きに追いつけなくなった場合に起こります。復旧までには約一分程かかる場合があるので、確認ボタンを押して、しばらくそのままお待ちください。
- ホストとの通信間に異常な割り込みを感知しました。回線を切断します。
キャッチホンや電話回線のノイズなどにより、HabitatIIサービスとの通信ができなくなった場合に表示されます。確認ボタンを押すと通信を終了し、メインメニューに戻ります。

12. NIFTYへ

このターミナル機能は、ニフティサーブに接続して電子メールやオンラインショッピングなどさまざまなサービスを利用することができます。

●ニフティサーブへの接続

「NIFTYへ」ボタンを選択すると、ニフティへ電話をかけます。

およそ30秒から1分程度でニフティサーブにつながります。つながらない場合、画面にそのむねのメッセージが表示されますので指示にしたがってください。

うまくつながらない場合

もう一度次のことを確認してみてください。

1. セガサターンモデムと電話回線はきちんと接続されていますか？
2. ニフティサーブの電話番号（アクセスポイント）、回線種別、外線設定にまちがいはありませんか？
3. 利用者IDとパスワードの設定にまちがいはありませんか？

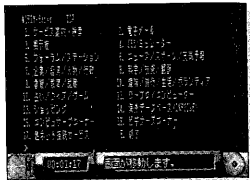
キーボードからの入力方法

Zキーを押すとコマンド入力行が表示されます。キーボードから文字を入力すると、このコマンド入力エリアに表示されていきます。リターンキーを入力するとコマンドがニフティに送信されます。

詳しくは「セガサターンキーボードの使い方」をご覧ください。

●ニフティサーブの終了（電話を切る）

A, B, C, スタートボタンを同時に押します。



※ ニフティ通信時はシャトルマウスは使用できません。

13. 環境設定画面説明



<操作方法>

方向ボタンで項目を選択し、AまたはCボタンで決定します。

「戻る」を選択するか、Bボタンでメインメニューに戻ります。

★ 設定方法などはガイドが表示されますのでそれに従ってください。

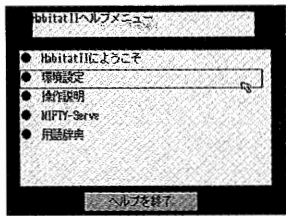
- ① **アクセスポイント設定** : ニフティサーブの電話番号を設定します。
- ② **ID・パスワード再設定** : 利用者ID、パスワードを設定します。
※ ID とパスワードは大文字と小文字を区別しますので注意してください。
- ③ **電話設定** : 電話回線種別、外線番号を設定します。
- ④ **仮→正式パスワード変更** : サインアップ後、正式パスワードがニフティサーブから送られてきたらパスワードを正式なものに変更します。
- ⑤ **出国手続き** : 長期間、Habitat II にアクセスしない場合でも追加料金は徴収されます。これを停止するには出国手続きを「出国する」に設定して、再度Habitat III にアクセスしてください。
- ⑥ **戻る** : メインメニューに戻ります。

14. ヘルプメニューとオートデモ

■ヘルプメニュー

知っておくと便利な機能や用語辞典などについて、詳しく説明しています。

見たい項目をポインタで選択すると説明が表示されます。説明が一画面に納まりきらない場合は右端にスクロールバーが表示されるので、ポインタを合わせてAまたはCボタンを押しながら下にずらします。



「ヘルプメニューに戻る」を選択すると最初の画面に戻り、「メニューに戻る」を選択するか、Bボタンで1つ前の画面に戻ります。

「ヘルプを終了」を選択すると、メインメニューに戻ります。

■オートデモ

エリシウムでのアバターたちのコミュニケーションの様子やアイテムの使い方などを紹介するデモです。入国直後のアバターがヘッドの買い方、スプレーやテレポートブースの使い方などいろいろなことを教えてもらいます。

「終了」を選択するか、Bボタンでメインメニューに戻ります。



15. HabitatⅡのご利用料金について

HabitatⅡサービスをご利用になる際には、ニフティサーブの基本料金の他にHabitatⅡ追加料金と、アクセスポイントまでのNTTの電話料金が必要となります。

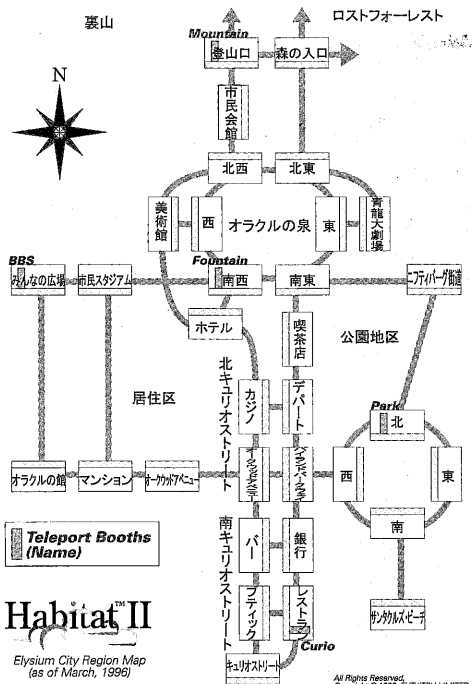
HabitatⅡ追加料金について

HabitatⅡではお客様のさまざまなデータを管理させていただくための料金を「住民税」という形でいただいております。住民税はエリシウムへの入国により徴収が開始され、出国により停止します。したがって入国期間中はHabitatⅡへのアクセスの有無にかかわらず、お支払いいただきます。

なお、出国の手続きをされても、その日から24日（締め日）のサービス終了までの間は、「出国待ち」として扱います。そのため、住民税の徴収停止は翌月となります。

（出国方法は27ページを参照してください）

16. エリシウムマップ



しんさく あんない たの じょうほう し
新作ゲームソフトの案内や楽しい情報を、ジャンジャンお知らせします。

でんわ
電話で

セガ ジョイジョイテレフォン

名 古 屋 052-704-8181
大 阪 06-333-8181
大 阪 022-285-8181
東 京 03-3743-8181
福 岡 092-521-8181

インターネットで セガ ホームページ

パソコンなどお持ちの接続端末で
このURLにアクセスしてください。

<http://www.sega.co.jp>



株式
会社

セガ・エンタープライゼス

本 社 〒144 東京都大田区羽田1-2-12

お問い合わせ先

セガサターンネットワークサポートセンター フリーダイヤル ☎ 0120-012235
受付時間 月～金 10:00～17:00 (除く祝日)

★セガサターンCD は修理できません。何か支障がございましたら、セガサターンネットワークサポートセンターまでお問い合わせください。

ファックス
FAXで

セガ ファックスクラブ

東 京 03-5950-7790
大 阪 06-948-0606

- 1) ファックスの受話器を使ってコール。
- 2) 音声ガイダンスにしたがってボタンを押せば、ほしい情報がファックスで送られます。

*ブッシュ回線またはトーン切り替えのあるダイヤル回線をお使いください。

番号をよく確かめて、
正しくかけてください。

禁無断転載

Patents: U.S. Nos. 4,442,486/4,454,594/4,462,076; Europe No. 80244; Canada No. 1,183,276;
Hong Kong No. 88-4302; Singapore No. 88-155; U.K. No. 1,535,999

Habitat™ II

by
FUJITSU

© 1996, FUJITSU LIMITED.

© SEGA ENTERPRISES, LTD. 1996

GS-7105 672-3800

株式
会社

セガ・エンタープライゼス