

ゆうゆうはくしよ

幽遊白書

ほろ もの ぎやくしゆう
～滅びし者の逆襲～

取扱説明書

GAME GEAR



©富樫義博 / 集英社・フジテレビ・スタジオぴえろ

©1994 SEGA

SEGA

ゆうゆうはくしょ

幽☆遊☆白書

ほろ もの ぎやくしゅう
滅びし者の逆襲

CONTENTS

このたびは、ゲームギア
 カートリッジ『^{ゆう}幽^{ゆう}☆^{ゆう}遊☆
^{はくしょ}白書^{ほろ}～^{もの}滅びし者^{ぎやくしゅう}の逆襲
 ～』をお買い上げいただき、
 誠にありがとうございました。
 ゲームを始め
 る前にこの取扱説明書をお読み
 いただき、より楽しく遊ぶことが
 できます。

プロローグ.....	4
ゲームの ^{すす} 進め方 ^{かた}	6
操作 ^{そう} 方法 ^{さほうほう}	8
遊び ^{あそ} 方 ^{かた}	
難易 ^{なんい} 度 ^ど の ^{せってい} 設定.....	10
キャラクターの ^{せんたく} 選択.....	11

ステージの <small>せんたく</small> 選択	11
アクション <small>がめん</small> 画面	12
ボス対戦 <small>たいぜん がめん</small> 画面	13
ライフの交換 <small>こうかん</small>	14
キャラクターチェンジ	14
コンティニュー	15
キャラクター <small>しょうかい</small> 紹介	16
アイテム <small>しょうかい</small> 紹介	20
ステージ <small>しょうかい</small> 紹介	21
使用上 <small>しょうじょう</small> の注意 <small>ちゅうい</small>	26



プロローグ

天才^{てんさい}科学者^{かがくしゃ}Dr.イチガキは過去^{かこ}に霊界^{れいかい}を脅^{おびや}
かした妖魔^{ようま}たちのサンプルから自分^{じぶん}の意^いのま
まに動く^{うご}殺りく^{さつ}マシン^{つく}を創ろうとしていた。
そして、最後^{さいご}の仕上げ^{しあ}として最強^{さいきょう}の妖魔^{ようま}を決^き
めるという暗黒^{あんこく}武術会^{ぶじゆつかい}に参加^{さんか}し、それに参加^{さんか}
している妖魔^{ようま}たちを採取^{さいしゆ}して究極^{きゆうきよく}の妖魔^{ようま}「魔
坐^ま亜^あ」を創ろうと企^{たくら}んだ。

しかし、暗黒^{あんこく}武術会^{ぶじゆつかい}でDr.イチガキは逆^{ぎやく}に
幽助^{ゆうすけ}率^{ひき}いる浦飯^{うらめし}チーム^{たお}に倒^{たお}されてしまった。

一方^{いっぽう}、Dr.イチガキがつけっぱなし^{つけっぱなし}にして
いった生命^{せいめい}再生^{さいせい}装置^{そうち}のおかげ^まで魔坐^ま亜^あは自ら^{みづか}



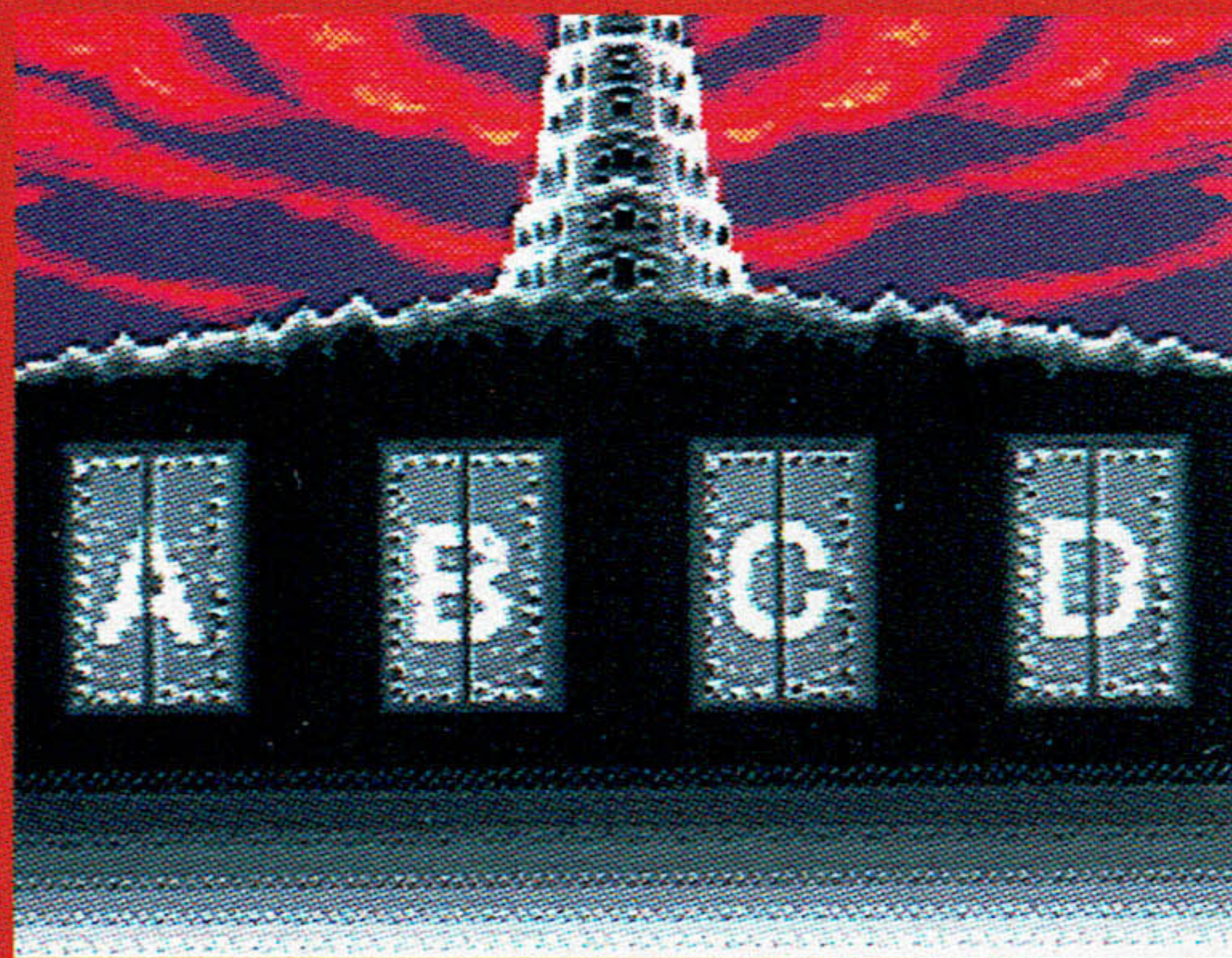


いし^い意思^しを持ち、^も幽助^{ゆうすけ}たちに^た倒^おされたDr.イチガ
キを^ふ復活^{かつ}させた。

よみがえったDr.イチガキは、^ふ復讐^{くしゅう}のため
に^き巨大^{きょだい}な^{れい}霊力^{りょく}吸収^{きゅうしゅう}装置^{そうち}・^{れい}霊封^{ふう}塔^{とう}へ^{ゆう}幽助^{すけ}たちを
おびきよせる。はたして^{ゆう}幽助^{すけ}たちの^{うん}運命^{めい}は？

ゲームの進め方

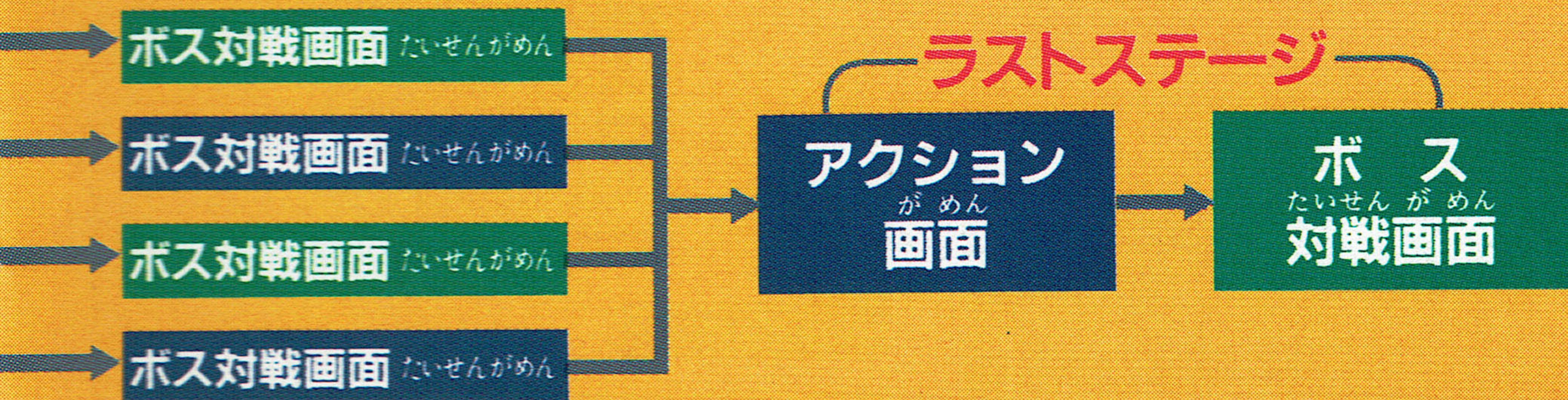
このゲームは大きく2つに分かれ、A~Dの4つのステージと4ステージクリア後のラストステージがあります。



- **ステージA** アクション画面 がめん
- **ステージB** アクション画面 がめん
- **ステージC** アクション画面 がめん
- **ステージD** アクション画面 がめん

ステージA~Dではライフ交換ができる

ステージA~Dでは各ステージを1人で戦っていきます。ただし、ライフがなくなるとほかの仲間からライフをもらうことができます。 (→14ページ)



ラストステージではキャラクターチェンジができる

ラストステージでは4人で1人ぶ
んのライフを持って進めます。キャ
ラクターチェンジができるので状況
に合わせてキャラクターを変えなが

ら戦いを有利に進めていきましょう。
(→14ページ)

そう さ ほう ほう
操作方法

がめん
■アクション画面

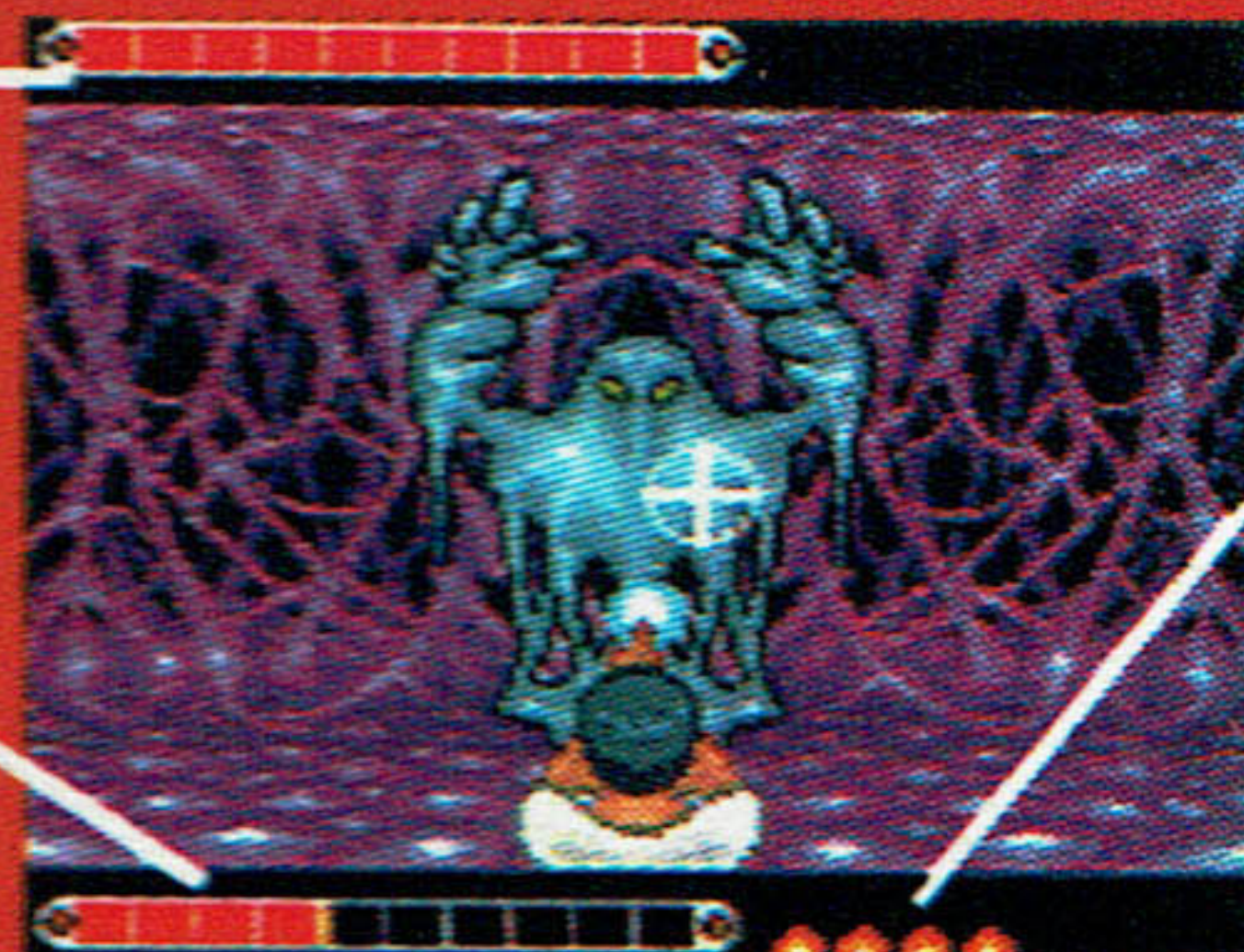


- ほうこう
方向ボタン キャラクターの移動 (いどう)
- スタートボタン ゲーム中のポーズ / 解除 (ちゅうかいじょ)
- 2ボタン ジャンプ
- 1ボタン 攻撃 (ためてから離すと必殺技) (こうげきはな ひっさつわざ)
- 1ボタン+2ボタン 特殊攻撃 (とくしゅこうげき)

たいせん が めん
■ボス対戦画面

ボスのライフゲージ

ライフゲージ



れいきだま
霊気玉

1ボタン

こうげき はな ひっさつわざ
攻撃 (ためてから離すと必殺技)

ほうこう
方向ボタン

いどう
キャラクターの移動

とくしゅこうげき ひっさつわざ しゅるい
※特殊攻撃や必殺技の種類については16~19
ページをご覧ください。

ひっさつわざ だ かた
必殺技の出し方

- 1 1ボタンを押し続ける
お つづ
- 2 霊気玉が点滅する
れいきだま てんめつ
- 3 1ボタンを離す
はな



あそ 遊び方 かた

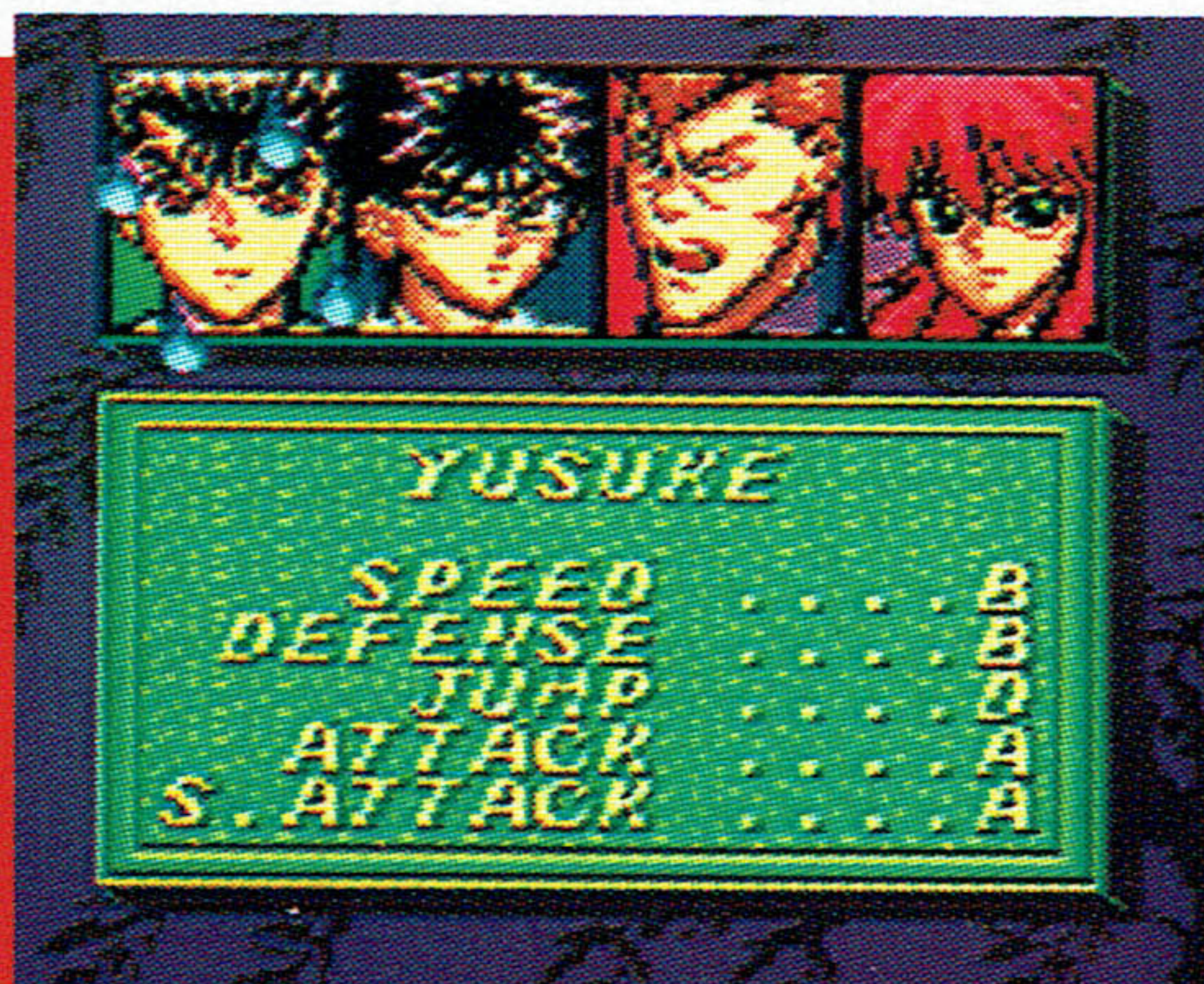
▶モード選択画面



このゲームは1人用です。タイトル画面でスタートボタンを押すと、モード選択画面になります。ゲームを始める場合には「START」を選んでスタートボタン、または1・2ボタンを押します。

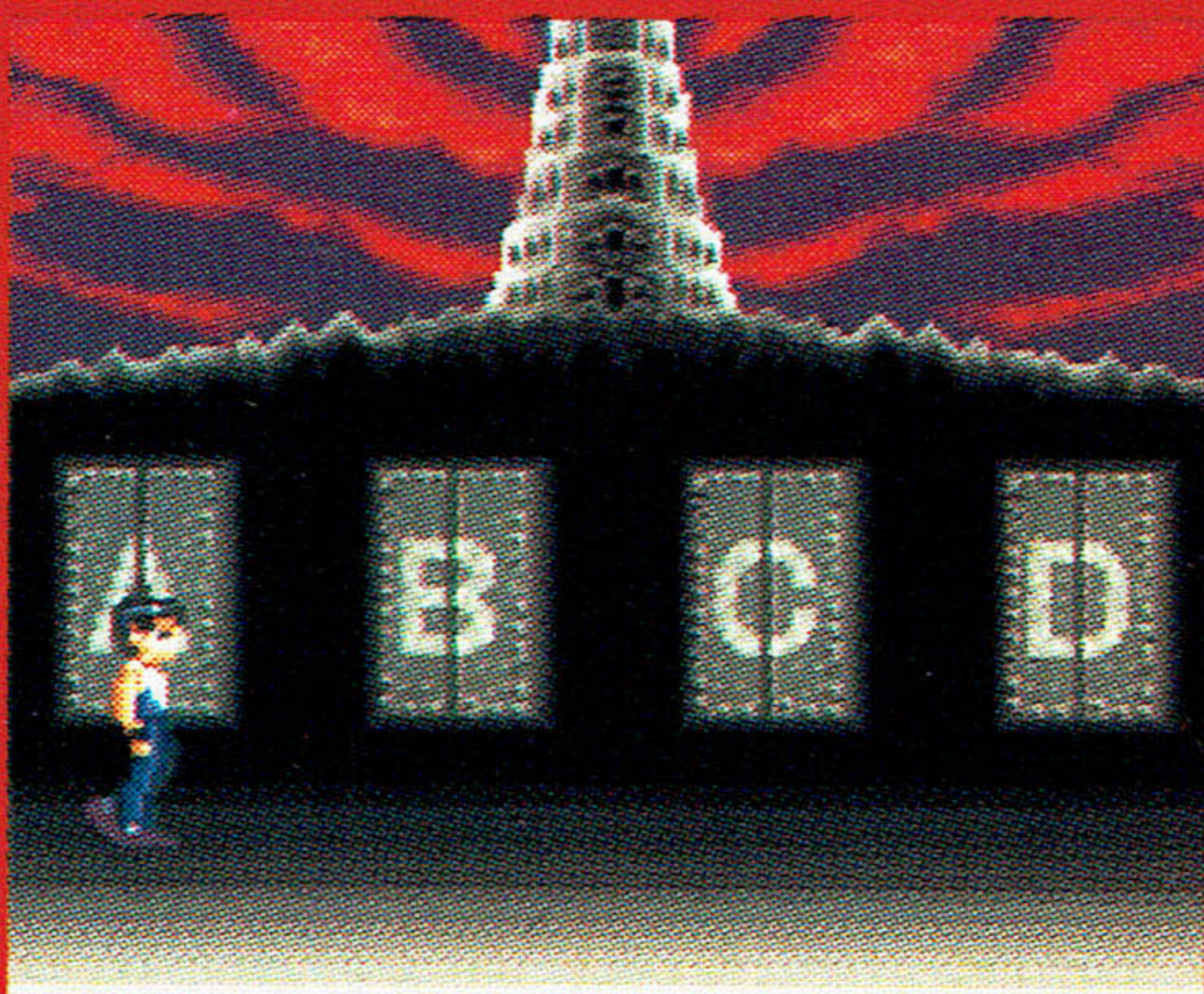
難易度 なんいど の設定 せってい

「OPTION」を選んで、スタートボタンまたは1・2ボタンを押すとゲームの難易度の設定ができます。「EASY」を選ぶとやさしくなり、「HARD」を選ぶと難しくなります。



キャラクターの選択せんたく

最初にキャラクターさいしよ選択画面せんたくがめんでプレイするキャラクターを選びます。キャラクターを方向ボタンで選び、1ボタンまたは2ボタンで決定します（キャラクターごとの特徴は16～19ページで紹介）。



ステージの選択せんたく

次にステージ選択画面でステージを選びます。方向ボタンの左右でステージを選び1ボタンまたは2ボタンで決定します。どのステージからでもスタートできますが、キャラクターによって相性のよいステージがあります。

アクション画面 がめん

敵を倒しながら進んでいきます。
ステージの途中にはアイテムがあります。
(→20ページ)

●ライフゲージ

プレイヤーのライフです。敵の攻撃を受けたり、穴に落ちたりすると減ります。

●霊気玉

必殺技の使える回数。1回必殺技を使うごとに1つ減ります。

※飛影だけは2つ減ります。



ライフゲージ

霊気玉

●スコア 敵を倒すと増えます。

スロットゲームについて

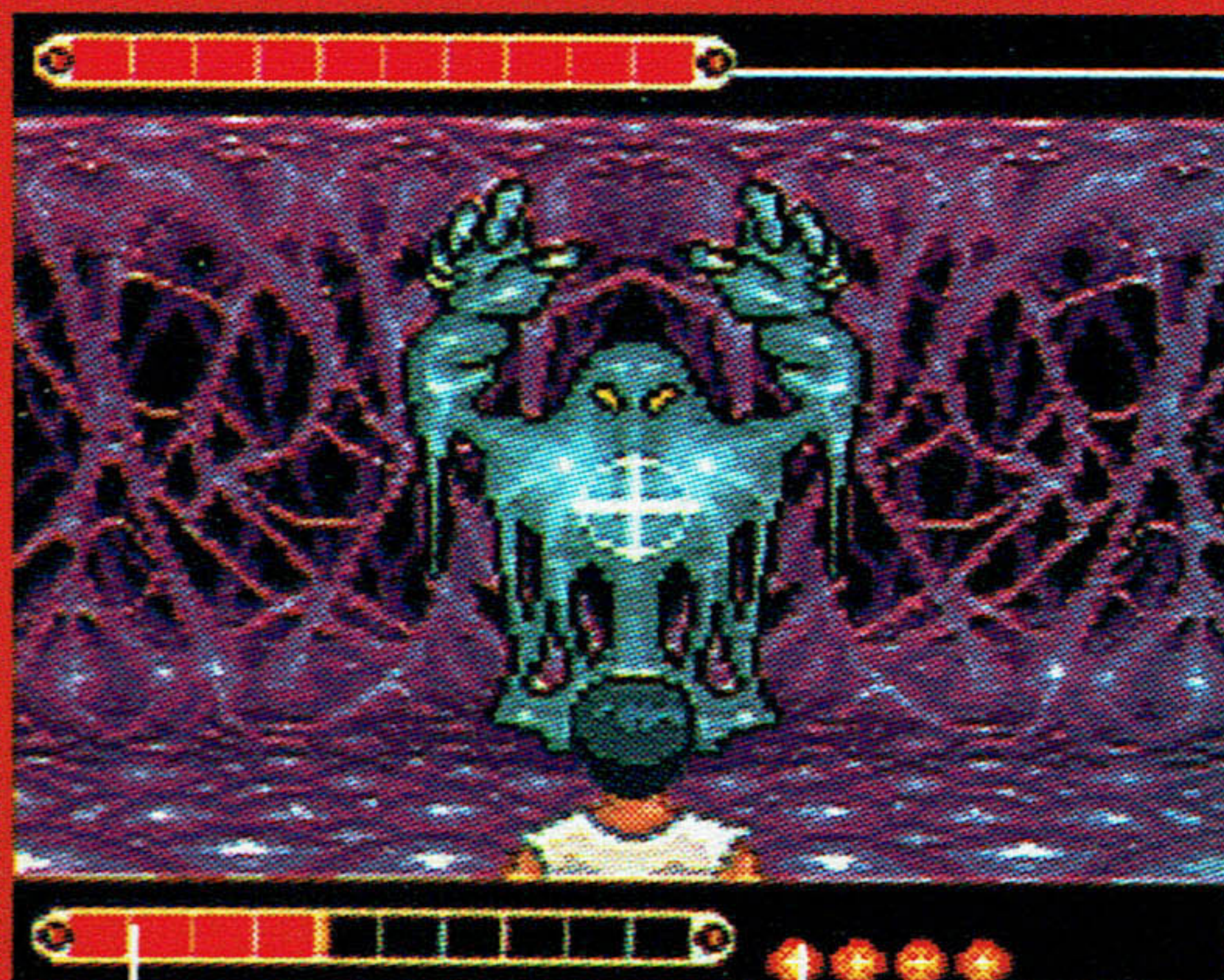
なしとぶどうとプーちゃんのアイテムをとらずにステージ

ジA~Dをクリアすると、スロットゲームができます。

同じキャラが3人そろうとクレジット(コンティニュー回数)が1つ増え、4人そろうとクレジットが3つ増えます。

※幽助が4人そろうとクレジットが10増えます。

ボス対戦画面 たいせんがめん



ボスのライフゲージ

ライフゲージ

霊気玉

ボスと対戦するときは、画面が対面式に切り替わります。

●ボスのライフゲージ

プレイヤーの攻撃があたると減ります。

●ライフゲージ

プレイヤーのライフです。攻撃を受けると減ります。

●霊気玉

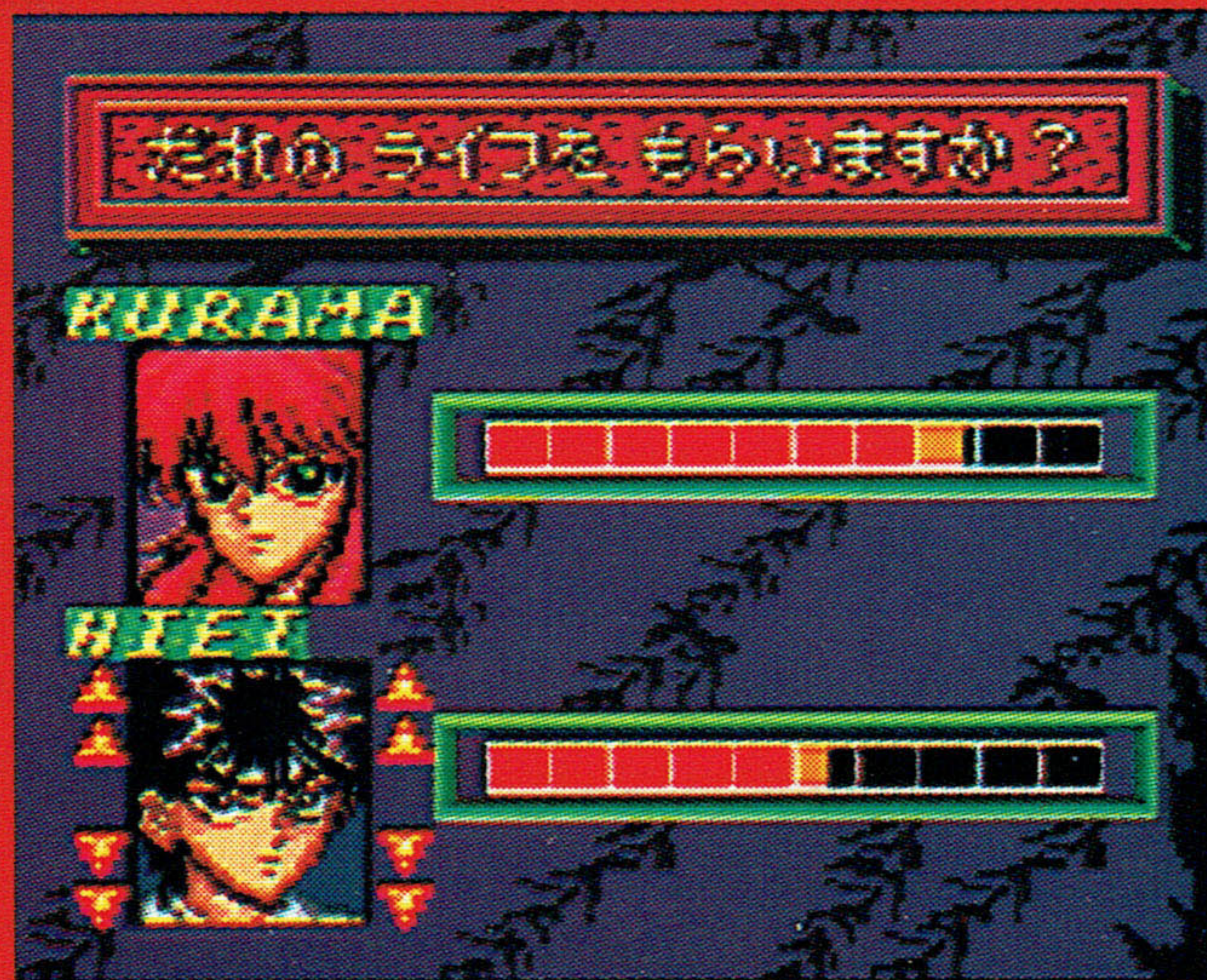
必殺技の使える回数。必殺技を1回使うごとに1つ減ります。 ※飛影だけは2つ減ります。

■ボスとの戦い方

- プレイヤーは、ボスの各部位を移動する⊕印がここぞと思う位置に来たときに1ボタンを押して攻撃できます（ためて離すと必殺技）。
- プレイヤー、ボスが交互に攻撃します。
- 各ボスによって弱点があります。

ライフの交換こうかん

ステージA~Dでは、プレイヤーのライフがすべてなくなってしまうと、仲間なかまからライフをもらうことができます。方向ボタンの上下でライフをもらうキャラクターを選び、左ゆう右でどれだけでももらうかを決めて、1ボタンまたは2ボタンで決定けっていします。



キャラクターチェンジ

ステージA~Dクリアご後は、アクション画面、ボス対戦画面ともキャラクターチェンジができるようになります。

スタートボタンを押してから2ボタンを押すとキャラクター選択画面に変

わるので、方向ボタンの左右でキャラクターを選び、1ボタンまたは2ボタンで決定します。すると、選んだキャラクターでゲームを再開することができます。

※ボス対戦では、プレイヤーの攻撃時のみキャラクターチェンジができます。

コンティニュー

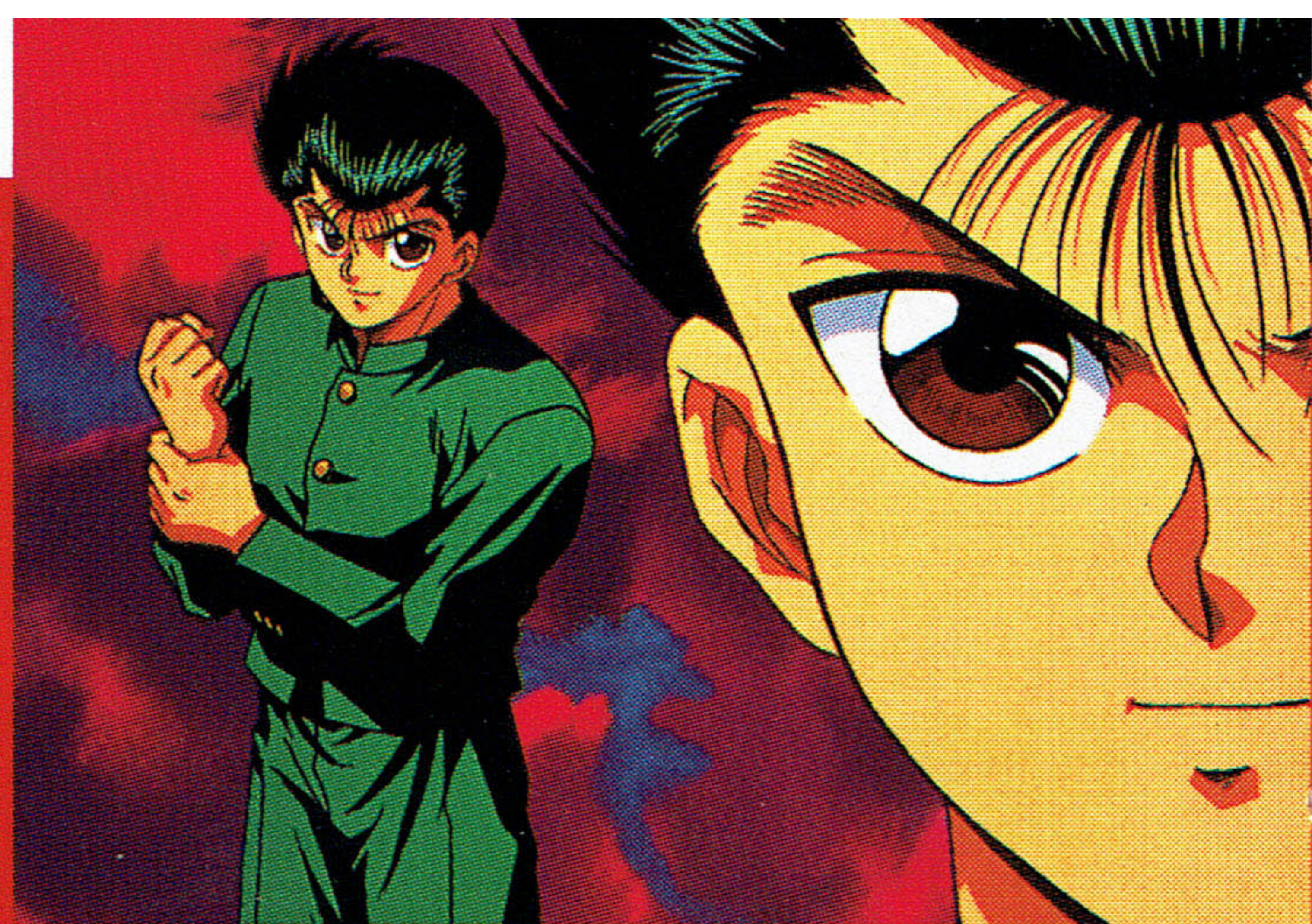
ライフがすべてなくなるとゲームオーバーになり、CREDITSの残りがあれば、右の画面になります。「YES」を選び、1ボタンまたは2ボタンを押すとコンティニューできます。ステージA~Dではキャラクター選択画面から、ラストステージでは倒れる直前から再開できます。



キャラクター紹介

浦飯幽助 うらめし ゆうすけ

もとは筋金入りの不良だが、現在は霊界の犯罪者を捕らえる霊界探偵として活躍中。必殺技は霊力をためて指先から放つ霊丸。



	操作方法	アクション画面	ボス対戦画面
基本技	1ボタン	パンチ(キック)※	
	2ボタン	ジャンプ	—
	1ボタン +2ボタン	回し蹴り	—
必殺技	1ボタンを ためてから 離す	レイガン 霊丸	

SPEED(スピード)	B
DEFENSE(防御力)	B
JUMP(ジャンプ)	D
ATTACK(基本技攻撃力)	A
S.ATTACK(必殺技攻撃力)	A

※ジャンプ時は1ボタンでキックします。

飛影 ひえい

「邪眼」と呼ばれる能力を持ち、
 冷酷無比な性格。邪王炎殺拳の使い
 手で、必殺技は邪王炎殺黒龍波。



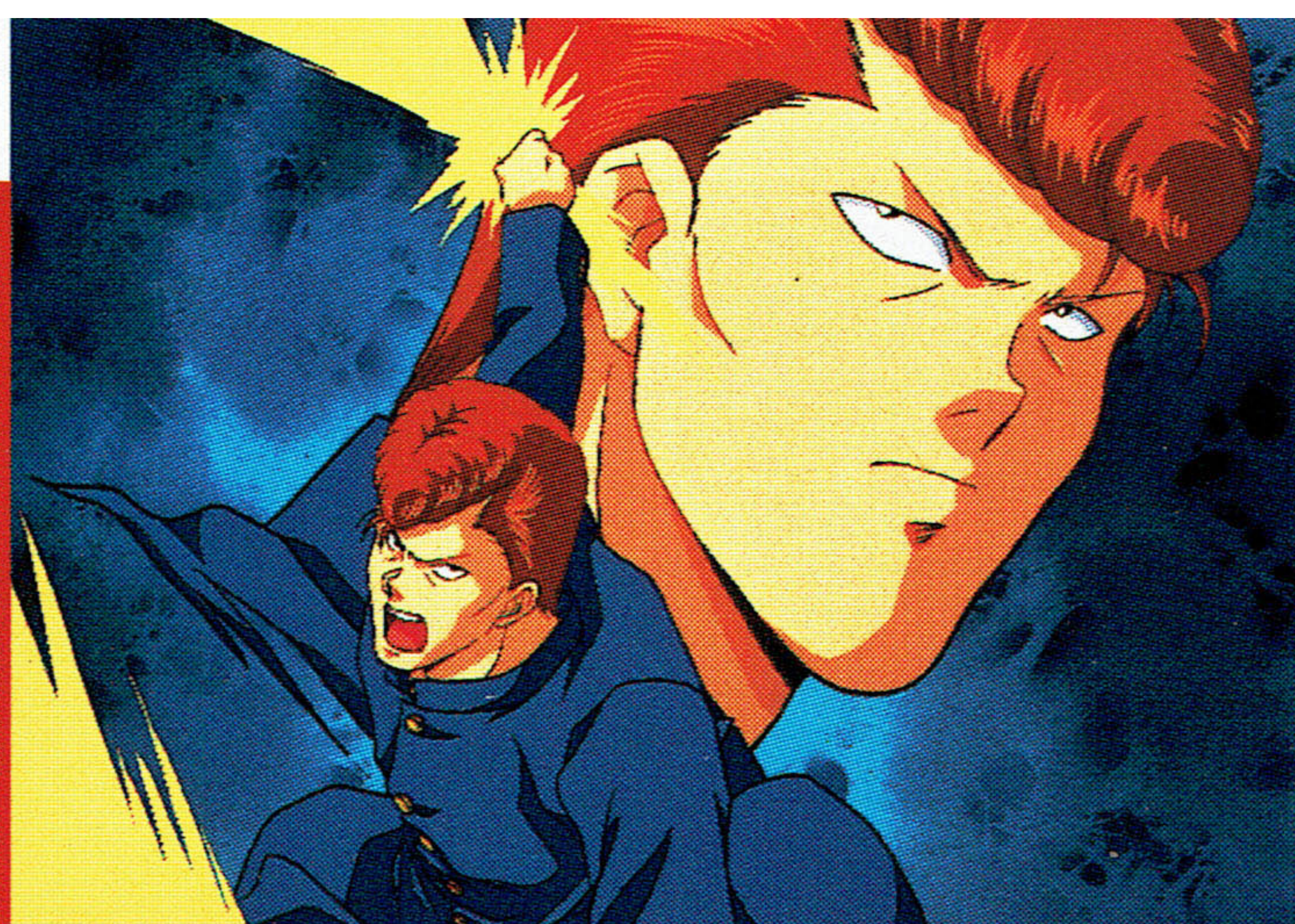
	操作方法	アクション画面	ボス対戦画面
基本技	1ボタン		剣
	2ボタン	ジャンプ	—
	1ボタン +2ボタン	回り斬り	—
必殺技	1ボタンを ためてから 離す		こくりゅうは 黒龍波

SPEED (スピード)	A
DEFENSE (防御力)	D
JUMP (ジャンプ)	B
ATTACK (基本技攻撃力)	C
S.ATTACK (必殺技攻撃力)	B

桑原和真

くわばら かずま

幽助のライバル。顔に似合わず強い霊力の持ち主。必殺技は霊気を剣に変えて戦う霊気の剣。



	操作方法	アクション画面	ボス対戦画面
基本技	1ボタン	パンチ(キック)※	
	2ボタン	ジャンプ	—
	1ボタン +2ボタン	両足蹴り	—
必殺技	1ボタンを ためてから 離す	霊気の剣	

※ジャンプ時は1ボタンでキックします。

SPEED(スピード)	D
DEFENSE(防御力)	A
JUMP(ジャンプ)	C
ATTACK(基本技攻撃力)	B
S.ATTACK(必殺技攻撃力)	C

蔵馬 くらま

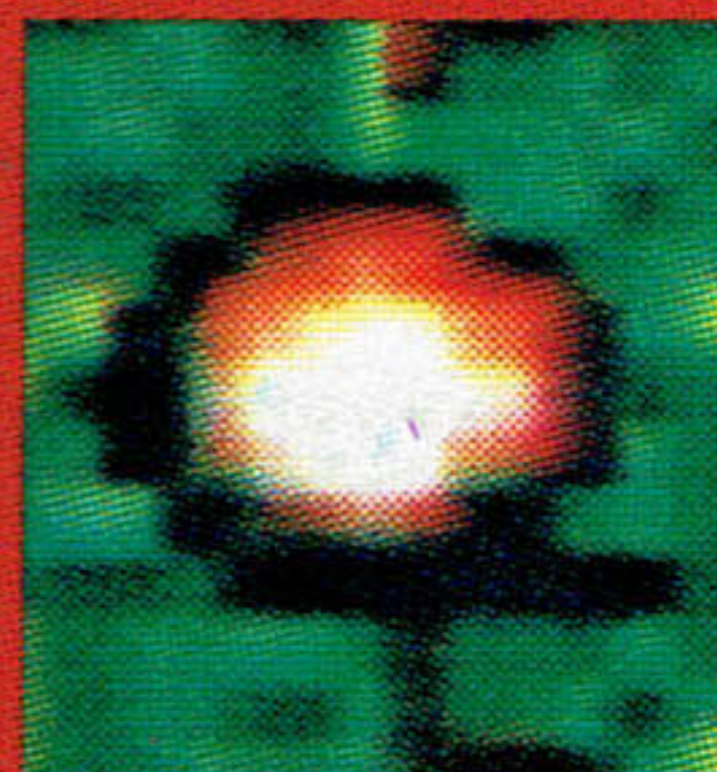
正体は古代の盗賊妖怪、妖狐。現在は人間社会にとけこんでいる。界の植物をあやつって戦うことができる。



	操作方法 <small>そう さ ほうほう</small>	アクション画面 <small>がめん</small>	ボス対戦画面 <small>たいせん がめん</small>
基本技 <small>きほんわざ</small>	1ボタン	ムチ	
	2ボタン	ジャンプ	—
	1ボタン +2ボタン	まわりムチうち	—
必殺技 <small>ひっさつわざ</small>	1ボタンを ためてから はな 離す	シマネキ草 <small>そう</small>	

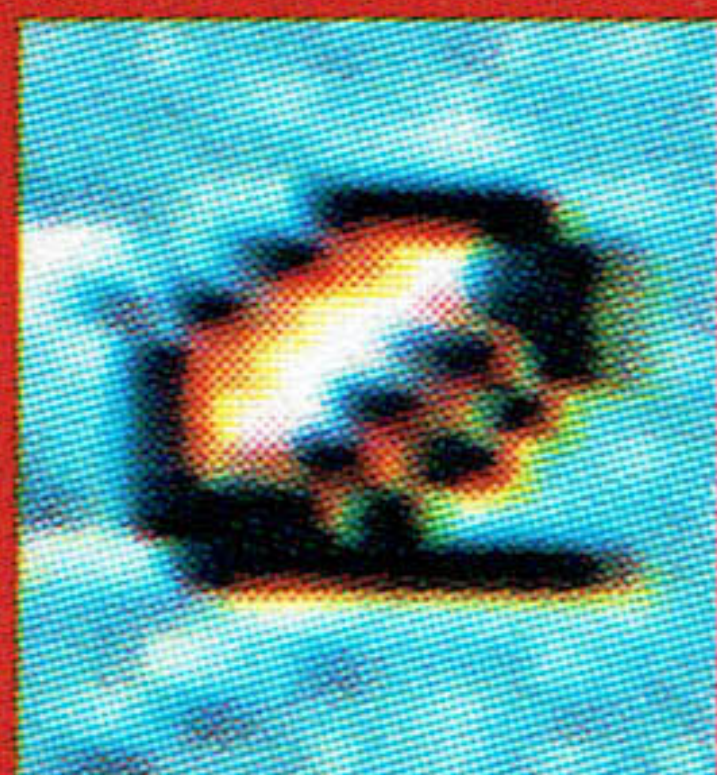
SPEED (スピード)	C
DEFENSE (防御力) <small>ぼうぎょりょく</small>	C
JUMP (ジャンプ)	A
ATTACK (基本技攻撃力) <small>きほんわざこうげきりょく</small>	D
S.ATTACK (必殺技攻撃力) <small>ひっさつわざこうげきりょく</small>	D

しょう かい アイテム紹介



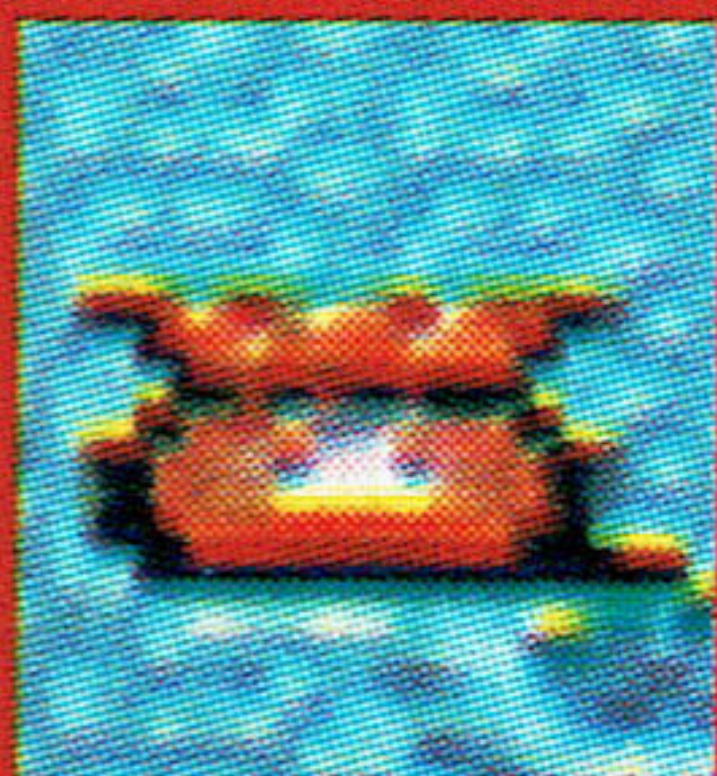
たま
玉

れいきだま ほじゅう
霊気玉を補充します。



コイン

てんぷ
スコアが100点増えます。



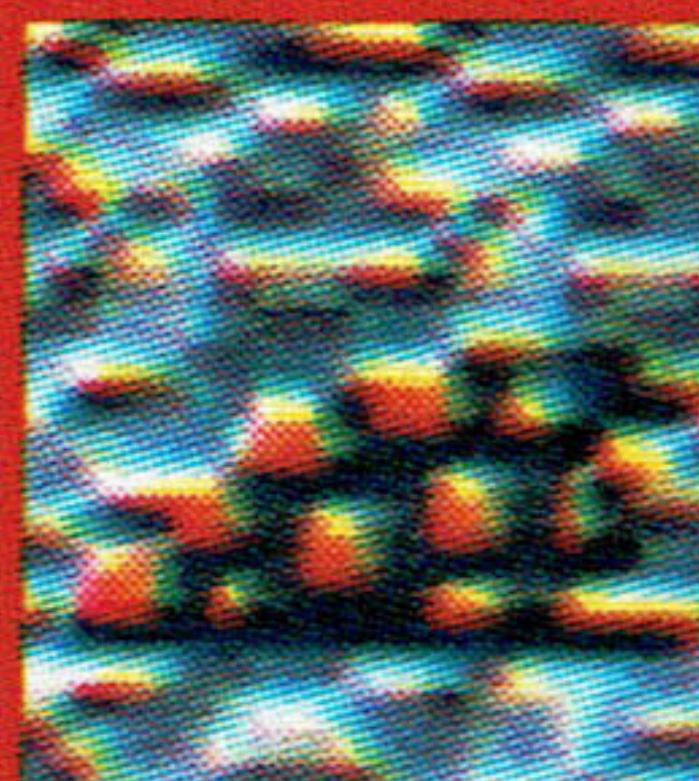
きんぶくろ
金袋

てんぷ
スコアが300点増えます。



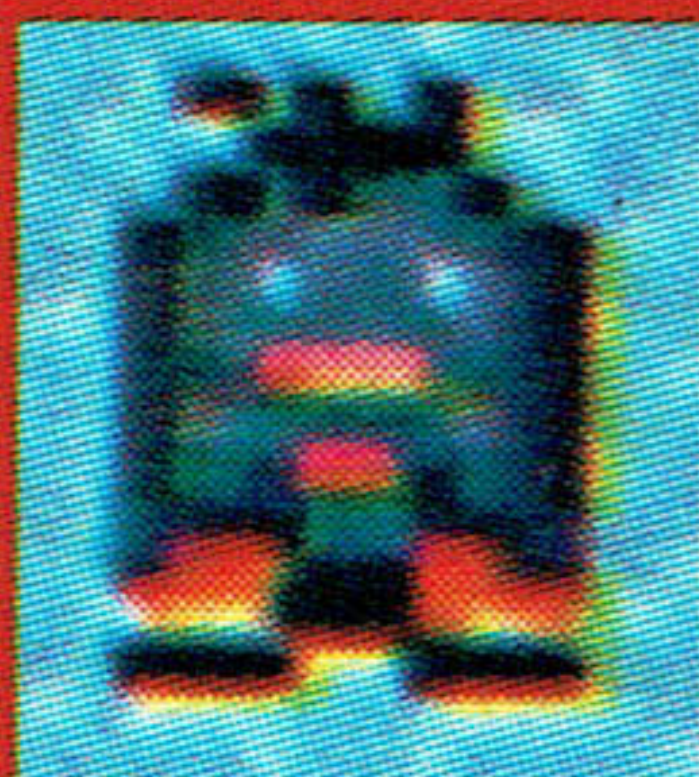
なし

ライフゲージが4分の1
かいふく
回復します。



ぶどう

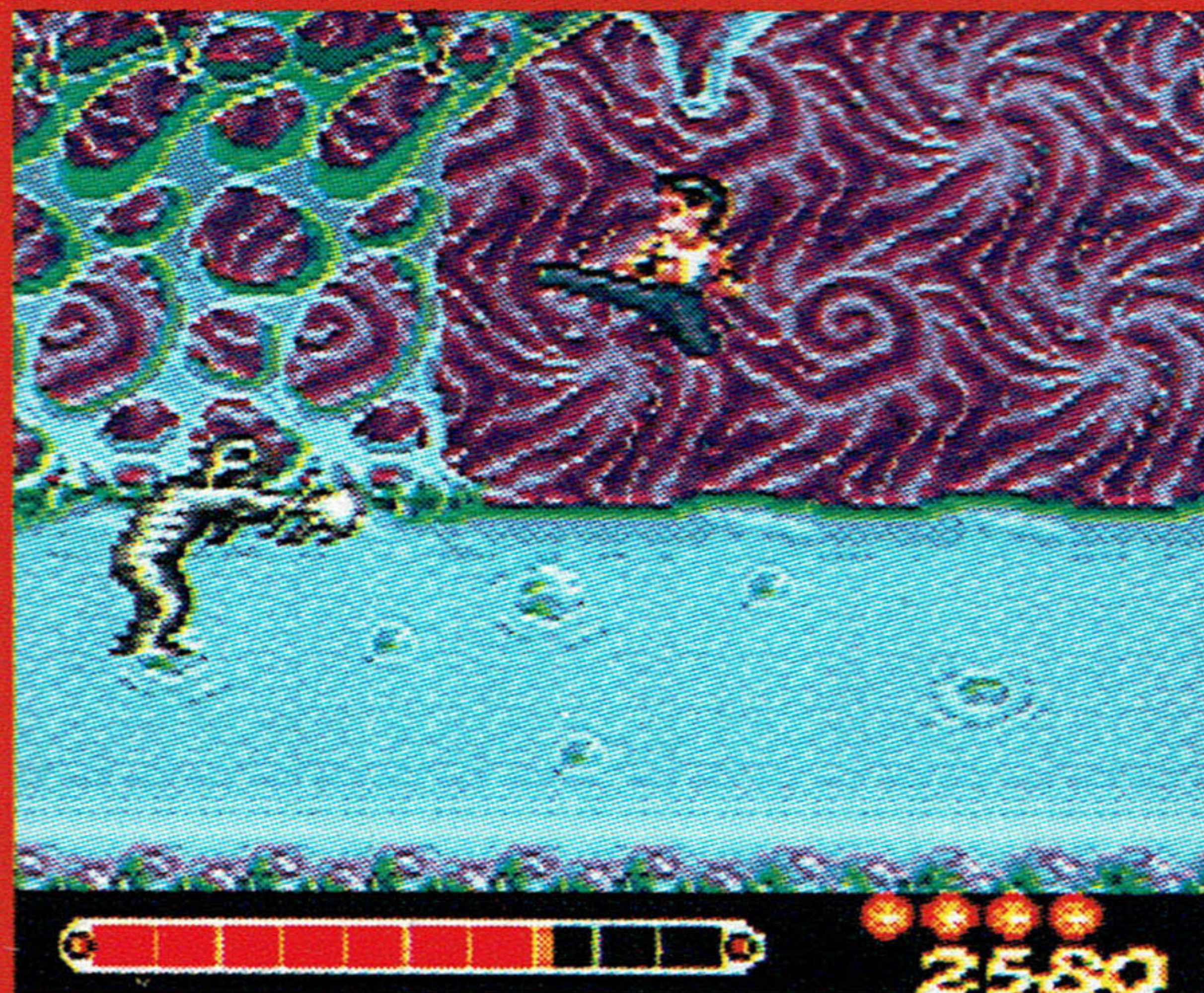
ライフゲージがぜんかいふく
全回復し
ます。



プーちゃん

ゆうすけ
幽助でステージA~Dを
プレイしているときだけ
で
出てくるアイテム。ライ
フゲージが4分の1かいふく
回復し、れいきだま
も1こふ
個増えます。

しょう かい ステージ紹介



ステージA

じょう くうかん ゼリー状の空間

ドロドロした液体におおわれたゾーン。空間がドロドロしているので足をとられやすくなかなか進みづらいステージです。アメーバ状の敵が多く出現します。



ゲノム

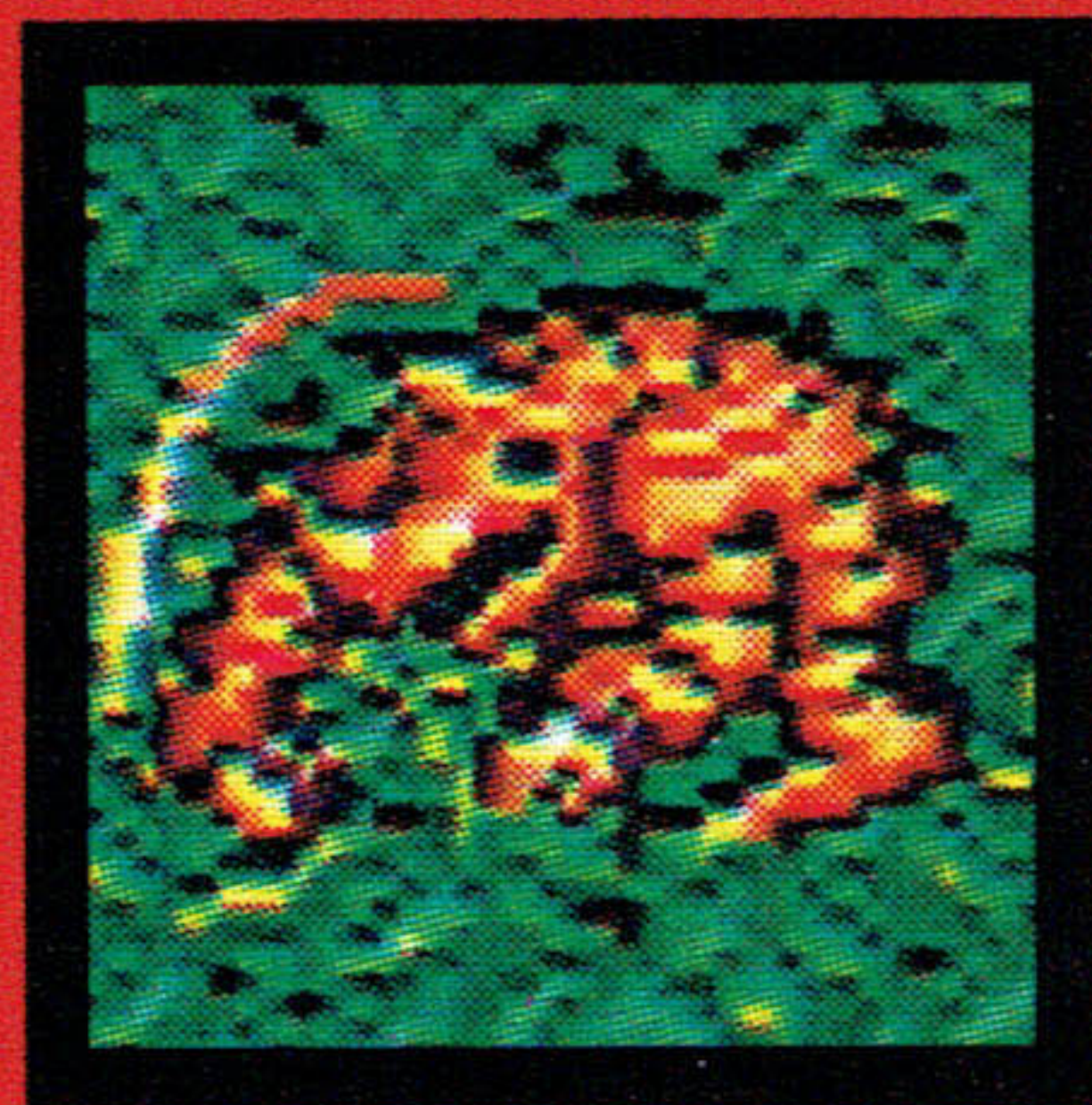
からだ きょだい だ こうげき
体から巨大なパンチを出して攻撃し
てきます。パンチを出す前に攻撃し
ましょう。



ステージB

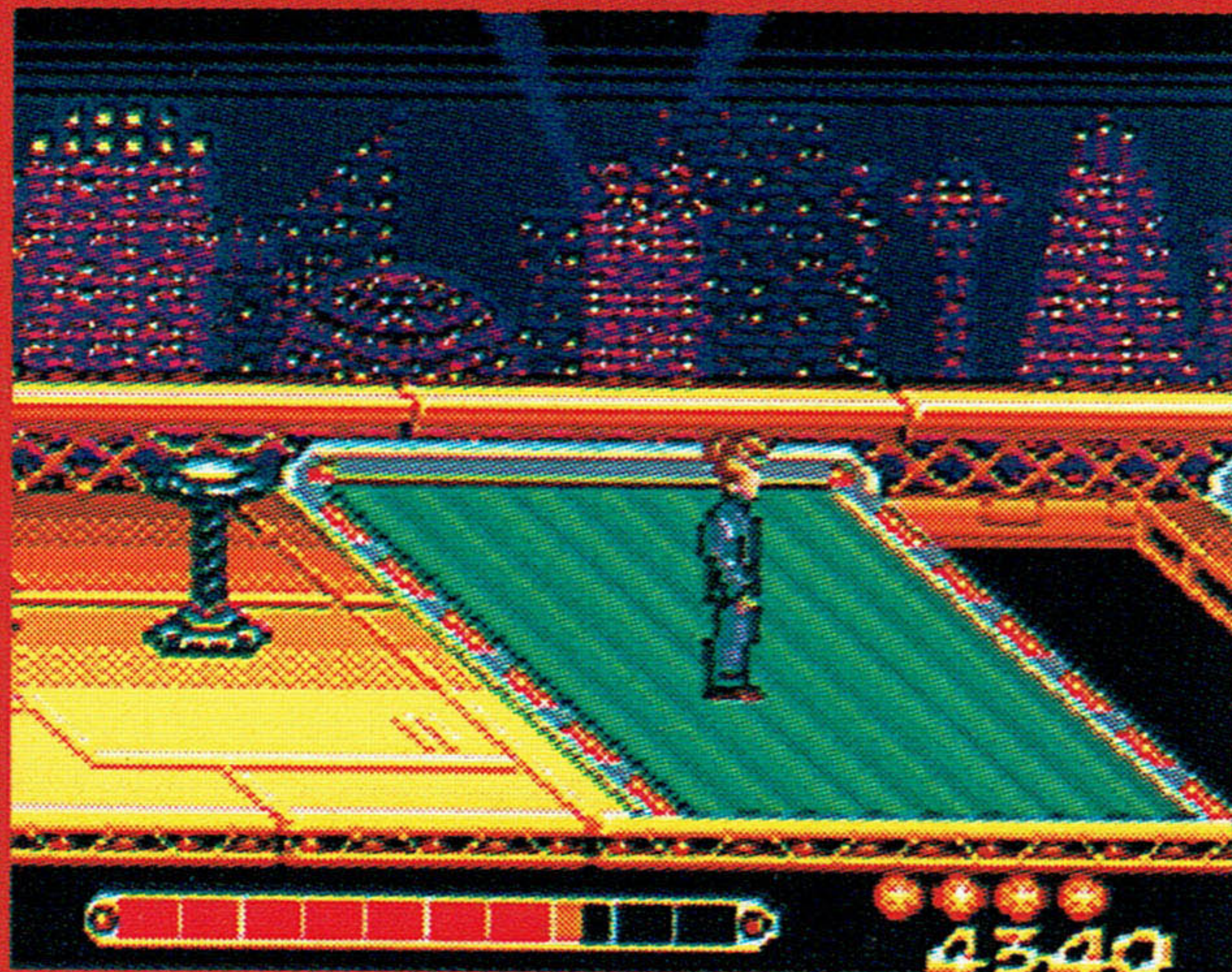
きょう は じゅう もり 狂破獣の森

ねったい う りん どう
熱帯雨林のジャングルのゾーン。動
ぶつ い でん し そう さ つく きょう は じゅう
物の遺伝子操作から創られた狂破獣
たちはジャンプ力、俊敏性にすぐれ
ているので、苦戦するかもしれませ
ん。



◀ベヒモス

おお て こうげき
大きな手をふりおろして攻撃してき
ます。せつきん たお
接近して倒しましょう。



ステージC

きん みらい いくかん

近未来空間

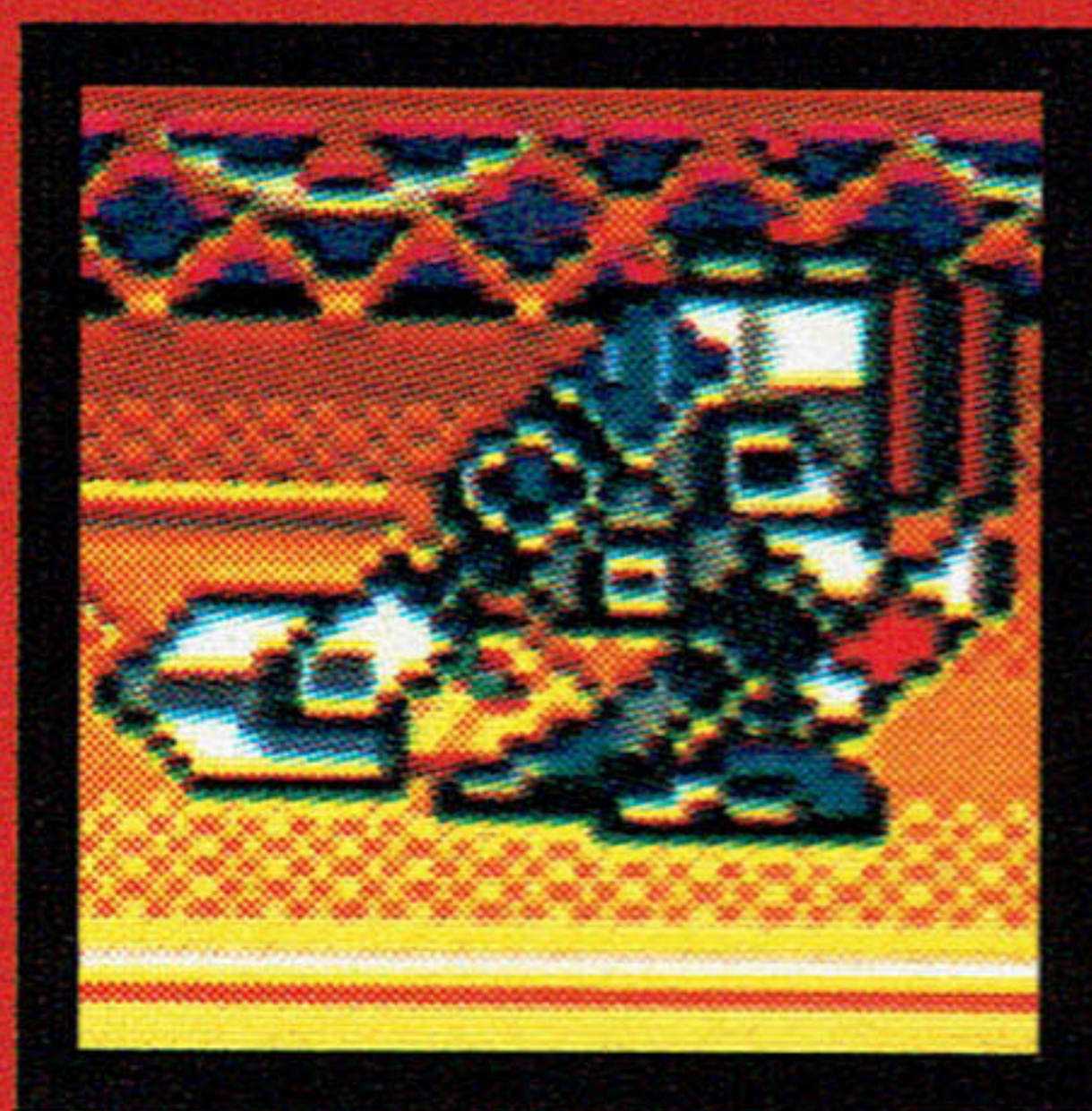
きん みらい とし

近未来の都市のようなステージ。全

身剛金でおおわれた、攻撃力も防御

力も高いロボットたちが待ち受けて

います。



◀ハッピーデイズ

はさみ状の手から炎を吐いて攻撃し

てきます。堅いので必殺技で攻撃し

たほうがよいでしょう。



ステージ0

ようま どうくつ 妖魔の洞窟

どうくつ のうりょく たか にんげん
洞窟のステージ。能力の高い人間タ
タイプの妖魔たちが待ち受けています。



◀ボンゴ

おの も ひと め きょじん れんぞく
斧を持った一つ目の巨人です。連続
こうげき たお
攻撃で倒しましょう。

Epilogue

4つのステージを攻略すると、
塔をのぼって最後の決戦の場へ
向かうラストステージだ。

ここにはいったいどんな敵が
幽助たちを待ち受けているのだ
ろうか？



し よう じょう ちゅう い 使用上のご注意

- カートリッジを抜き差しするときは、必ず本体の電源を切ってください。
- カートリッジを無理に折り曲げないでください。
- 端子部に触れたり、水でぬらしたりしないでください。
- 精密機器ですので、絶対に分解しないでください。また極端な温度条件のもとでの使用、保管は避けてください。
- シンナーやベンジンなどを使って、拭かないでください。
- ゲームで遊ぶときは暗い場所を避け、なるべく画面を離してください。疲れているときや睡眠不足でのプレイは避けてください。また、健康のため1時間ごとに10～20分の休憩をとってください。

けんこうじょう ちゅう い 健康上のご注意

ごくまれに強い光の刺激や点滅、テレビ画面などを見ていて、一時的に筋肉のけいれん・意識の喪失等の症状を起こす人がいます。こうした経験のある方は、ゲームで遊ぶ前に必ず医師と相談してください。また、ゲーム中にこのような症状が起きたときは、すぐにゲームをやめ、医師の診察を受けてください。

株式会社 **セガ・エンタープライゼス**

本 社 〒144 東京都大田区羽田1-2-12 お客様相談センター
フリーダイヤル ☎0120-012235 受付時間 月~金 10:00~17:00 (除く祝日)

札幌支店 〒062 北海道札幌市豊平区豊平五条3-2-34 ☎011(841)0248

関西支店 〒561 大阪府豊中市豊南町東2-5-3 ☎06(334)5331

博多支店 〒810 福岡県福岡市中央区白金2-5-15 ☎092(522)4715

修理について

修理を依頼されるときは、下記または各支店までお申しつけください。
株式会社セガ・エンタープライゼス 佐倉事業所 HE補修管理課
〒285 千葉県佐倉市大作1-3-4 ☎043(498)2610 (直通)

Patents: U.S. Nos. 4,442,486/4,454,594/4,462,076; Europe No. 80244; Canada No. 1,183,276;
Hong Kong No. 88-4302; Singapore No. 88-155; Japan No. 82-205605 (Pending)

