

# THUNDER FORCE II MD



すべては 惑星レダ の

消滅から 始まった……

それは 宿敵  
攻撃に

オーンの  
よるものだった

目次

プロローグ	4
操作方法	6
ゲームの始め方	7
惑星ネピュラの資料	8
ステージ紹介	9
敵キャラ紹介	14
兵器の紹介	20
使用上のご注意	25

このたびはメガドライブカートリッジ「サンダーフォースII MD」をお買い上げいただき、誠にありがとうございました。ゲームを始める前にこの取扱説明書をお読みいただきますと、より楽しく遊ぶことができます。

●サンダーフォースは当社の登録商標です。

# プロローグ

## ■ライド・A・ジュピター

連邦軍の兵士の中でもずばぬけた戦闘力を持ち、エースの名で呼ばれる。



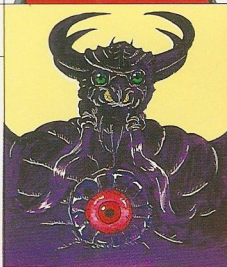
## ■ディアナ・リーン

ちょっと気は強いが頼りがいのある、たくましいライドのよき相棒。



## ■オーンの皇帝カウ・ス

30年前連邦に反乱を起こし、以来ずっと戦闘が続いている。



我が連邦軍の宿敵オン星系による攻撃は超兵器戦艦要塞プレアロスによるものだった。現在、要塞は惑星ネビュラの空間ドッグにいる。連邦軍司令部はエクセリーザによる、プレアロス破壊作戦・サンターフォースIIを発動した。連邦軍の若きエース・ライドはつぶやく。「惑星ネビュラは、俺の故郷だった。だが18年前オンの攻撃を受け、今はヤソの支配下にある。おふくろが死に親父も戦死した。仲間も消えていく。もう、奴らの自由になんてさせてたまるか。俺はやるぜ！」

エクセリーザは

ひとすじひかり  
一筋の光となって

たびたび  
旅立った!

# CONTROL

そう さ ほう ほう  
操作方法

このゲームは1人用です。本体のコントロール端子1にコントロールパッドを接続してください。



## スタートボタン

ゲームをスタートするときなどに使います。

ゲーム中にスタートボタンを押すと、静止画面（ポーズ状態）になります。ゲームを再開するときは、もう1度スタートボタンを押してください。

## 方向ボタン

愛機を8方向に動かすために使います。モード設定時には、左右に操作して選びます。

## Aボタン Bボタン Cボタン

A・Cボタンは、兵器選択用。

Bボタンは、ショット用。

# START

はじめ しかた  
ゲームの始め方

スタートボタンを押しタイトル画面が出たら、もう一度押し下さい。ゲームオーバー時には、Aボタンを押すとプレイしていたステージから始めることができます。

# CONFIGURATION MODE

モード設定

このゲームは、モードを選ぶことによって内容を自由に設定する事ができます。

①Aボタンとスタートボタンを同時に押し下さい。

②STAGE ステージ選択

RANK 難易度の設定

STOCK 愛機の数設定

SHOT 連射機能の有無

MUSIC 音楽テスト

SOUND 効果音テスト

③方向ボタン操作で選んで下さい。

④最後にEXITを選び、A/B/Cのいずれかのボタンを押して終了です。

そのままゲームを始めるときは、スタートボタンを押して下さい。

## RANK設定について

ランク	難易度	内容
トレーニング TRAINING	やさしい	開始したステージのみプレイできます。
ノーマル NORMAL	普通	ステージ1以外からスタートするとステージ8まではプレイできません。
ハード HARD	難しい	どのステージからスタートしてもOKです。

●ステージセレクトは、1～5ステージから選択できます。

## サンダーフォースII 作戦の

### 舞台となる惑星ネピュラの全貌

惑星ネピュラは5つの層に分かれていて、1つの層をクリアするたびに地下へと下って行きます。

またこの層は2つのシーンで組み合わせて構成され、両方のシーンをクリアして初めて1層のクリアとなるのです。

\*第5層のみ、1シーンで1層となっております。



#### ■ 奇数のステージ 8方向スクロールシーン

広大な舞台が戦場となり、敵のディフェンサーを全て破壊しないと次のシーンへは行けない。

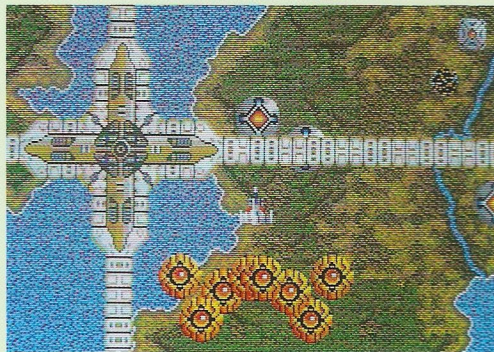
#### ■ 偶数のステージ 横強制スクロールシーン

数々の敵の攻撃が息をつく間もなく襲いかかって来る。しかも最後のボスは強力なやつばかりだ。君はこの難関を突破することができるか!?

## 第1層

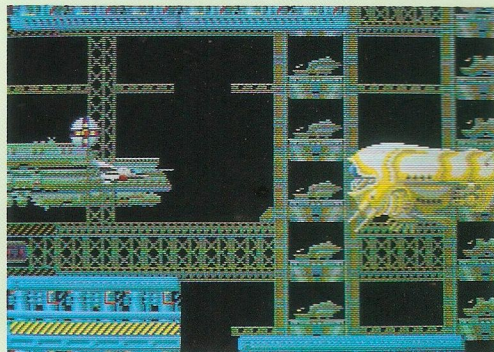
### ステージ1 惑星ネピュラ上空

まだまだ自然が残っています。



### ステージ2 敵機発着ポート

近代的なポート内部です。



これが  
惑星ネピュラだ!

だい そう  
第2層

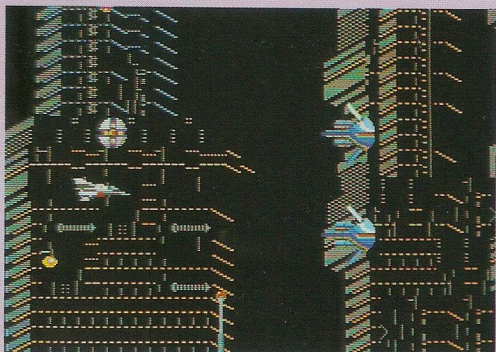
ステージ3 地下都市上空

こうそう た な  
高層ビルが立ち並んでいます。



ステージ4 ハイウェイ

あか  
ビルの灯りがとてもきれいなハイウェイ。



だい そう  
第3層

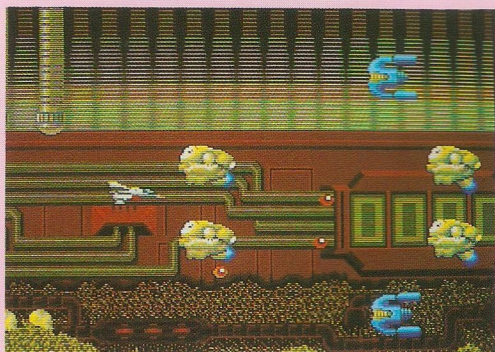
ステージ5 洞窟

あか がん べき ちゅう い  
赤い岩壁にご注意。



ステージ6 廃棄パイプ内

ほこ げすいどう  
ゴミなどを運ぶ下水道です。



これが  
惑星ネビュラだ!

だい 第4層  
そう

ステージ7 古代遺跡

地上の石像にもご用心。



ステージ8 遺跡内部

複雑きわまりないステージ。



だい 第5層  
そう

ついに  
プレアオース登場!

いよいよファイナルステージ、宿敵オーン星系の超兵器戦闘要塞プレアオースとの対決の時がきた！圧倒的巨体にきみは息をのむことだろう。しかもタフ！破壊は容易ではない。だが、惑星ネビュラを取り戻す為になつてきた今、もう引き返すことは出来ない。勝利の祝杯をあげるのは誰だ！？







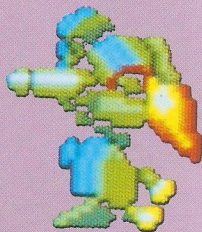
よこきりせい  
**横強制スクロールシーンに登場する敵キャラ**  
 どうじゅう てき



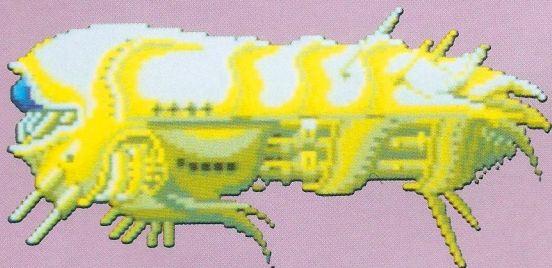
発射するとすぐ逃げる  
 アーリアン。



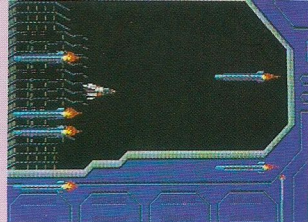
集団でかかってくるメ  
 カロモーター。



こんな人型兵士ヴァイ  
 オスもでてくるぞ！



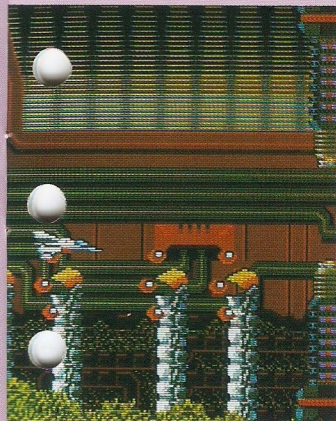
このアウラルヘッドは、  
 レーザー光線を撃つて  
 くる。



強力なロケットミサイ  
 ルが連射されてくる。



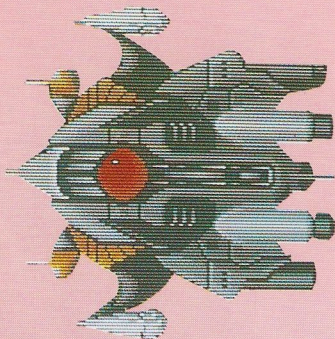
ビックウオームは大ボ  
 スと同じ場面に出てく  
 るのでやっかいだ。



クイックメッシュは地  
 面から急に出てくるの  
 でご用心。

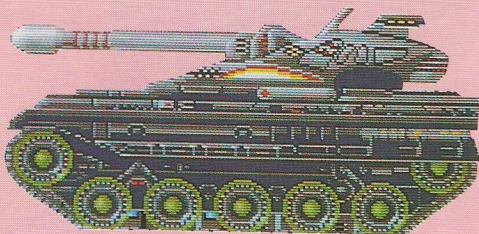
だい 1 層のボス

ゼンシーズ



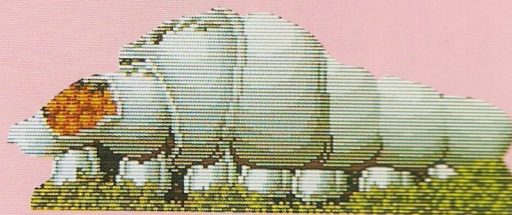
だい 2 層のボス

ピック・エレファント



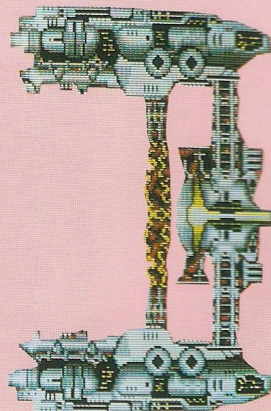
だい 3 層のボス

ガイヤ・ビースト

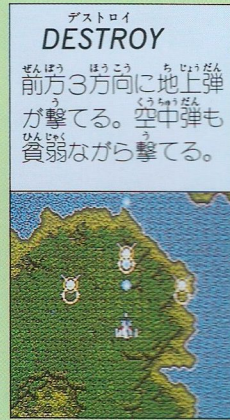
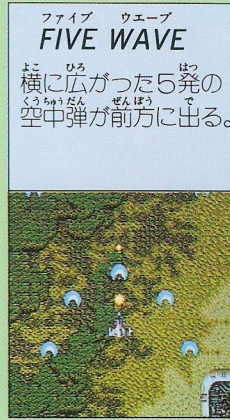
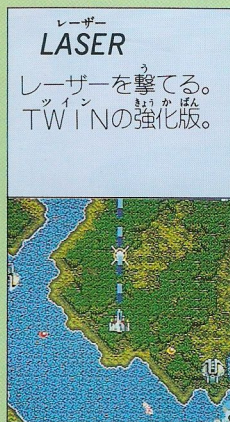


だい 4 層のボス

ヒューマノイド・ハンター

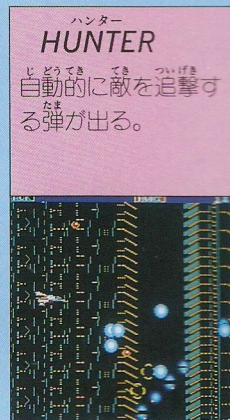
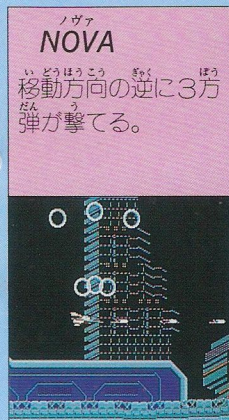
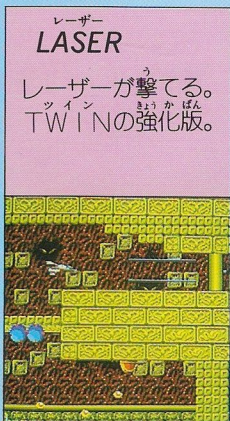
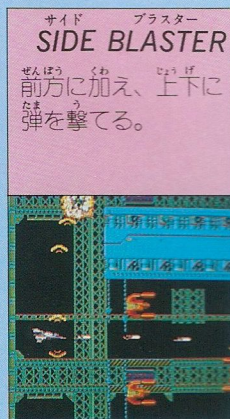
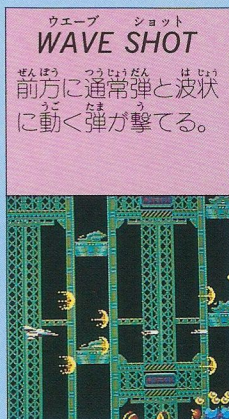


ほうこう  
■ 8方向スクロールシーンの兵器



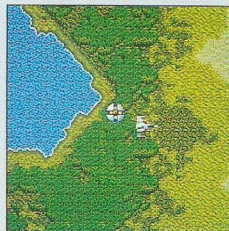
と  
アイテムを取ってパワーアップ!

よこきょうせい  
**■横強制スクロールシーンの兵器**

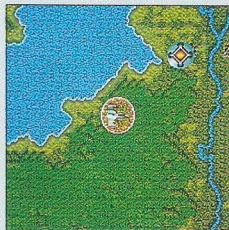


じょうきょう つか  
 状況によって使いわけるのがポイント!

とく しゆ へい き  
**■ 特殊兵器**



クロー  
**CLAW**  
 自機の周回を回り、  
 敵や敵の弾を防ぐ。  
 2個まで装着可能。



ブレイカー  
**BREAKER**  
 エクセリーザに角形  
 のバリアーが張られ、  
 一定時間無敵になる。

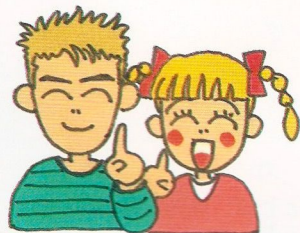
ロール  
**ROLL**  
 クロー  
 CLAWが一定時間速く動いてくれます。

ワンナップ  
**IUP**  
 愛機エクセリーザが1機増えます。

★各種アイテムをおおいに活用して自指す超兵器戦闘要塞プレアロスまでたどり着くのだ!

し よう じょう おゆう い  
**使用上のご注意**

カートリッジは精密機器ですので、とくに次のことに注意してください。



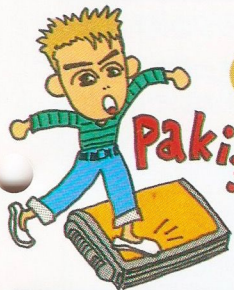
でん げん オフ かくにん  
**電源OFFをまず確認!**

カートリッジを抜き差しするときは必ず、本体のパワースイッチをOFFにしておいてください。パワースイッチをONにしたまま無理に、カートリッジを抜き差しすると、故障の原因になります。



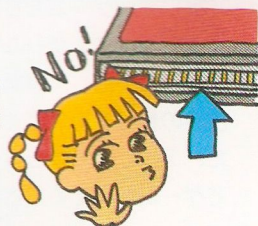
**カートリッジはデリケート**

カートリッジに強いショックを与えないでください。ぶついたり、踏んだりするのは禁物です。また、分解は絶対にしないでください。



たん し ぶ  
**端子部には触れないで**

カートリッジの端子部に触れたり、水で濡らしたりすると、故障の原因になりますので注意してください。



## 保管場所に注意して

カートリッジを保管するときは、極端に暑いところや寒いところを避けてください。直射日光の当たるところやストーブの近く、湿気の多いところなども禁物です。



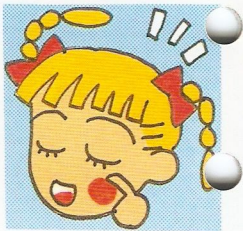
## 薬品を使って拭かないで

カートリッジの汚れを拭くときに、シンナーやベンジンなどの薬品を使わないでください。



## ゲームで遊ぶときは

長い時間ゲームをしていると、目が疲れます。ゲームで遊ぶときは健康のため、1時間ごとに10～20分の休憩をとってください。また、テレビ画面からなるべく離れてゲームをしてください。



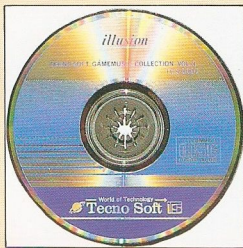
## オリジナルCDの御案内

「サンダーフォースII」ならびに当社の他ゲーム全25曲を、生演奏含め1時間以上を収録したオリジナル12cmCDと「サンダーフォースIIIMD」の必勝マニュアルを同梱してお送りします。

下のCD申し込み券に住所・氏名を記入して、CD1枚に付き郵便局の定額小為替1,500円（税込み切手不可）を同封し、下記へお送り下さい。お一人様CD2枚までとさせていただきます。

第1回締切1989年6月末日 発送7月下旬  
第2回締切1989年7月末日 発送8月下旬

〒857 長崎県佐世保市福石町4-14株テクノソフト  
メガドラ・サンダーII・CD係



〒

住所

氏名

TEL



### 保証規定

この製品の製造上の責による保証期間は、お買い上げ後2ヶ月間です。保証期間中、万一購入時から動作しない場合は購入店で交換します。その際はカートリッジ、取扱説明書、表裏表紙の入ったパッケージ等全てが必要です。尚保証期間中であってもお客様の責によるものは保証出来ません。これらの保証は1990年5月末をもって全ての保証を終了させていただきます。

#### ●ご感想・お問い合わせは

〒857 佐世保市福石町4-14 (株)テクノソフト メガドラ・ソフトサポート係  
TEL (0956)33-5555 平日 9:30-17:00

この商品は、(株)セガ・エンタープライゼスがSEGA MEGA DRIVE専用のソフトウェアとして、自社の登録商標SEGAの使用を許諾したものです。



## ガンダーフォースII MD

もう こ けん  
オリジナルCD申し込み券  
(必勝マニュアル付)