

COMPACT
disc

取扱説明書

SEGA SATURN™



このゲームは「セガサターンCD」と「拡張ラムカートリッジ」を両方セットしないと遊べません。
「拡張ラムカートリッジ」は対応するソフトにのみ共通でご使用になれます。
「パワーメモリー」、「ザ・キング・オブ・ファイターズ95専用カートリッジ」をセットしても遊べません。
取扱説明書は使用前に必ずお読みになり、いつでも見られるよう大切に保管して下さい。

推奨年齢

全年齢



注意

セガサターンCDと拡張ラムカートリッジ使用上のご注意

健康上のご注意

ごくまれに強い光の刺激や点滅、テレビ画面を見ていて、一時的に筋肉のけいれん・意識の喪失等の症状を起こす人がいます。こうした経験のある方は、このソフトを使用する前に必ず医師と相談してください。また、使用中にこのような症状が起きたときには、すぐに使用をやめ、医師の診断を受けてください。このソフトを使用するときは、部屋を明るくし、なるべくテレビ画面から離れてください。また、健康のため、1時間ごとに10～20分の休憩をとり、疲れているときや睡眠不足での使用は避けてください。

セガサターンCD使用上のご注意

キズや汚れをつけない

ディスクの画面にはキズや汚れをつけないよう、扱いは注意してください。また、ディスクを曲げたりセンター孔を大きくしないでください。

汚れを拭くときは

レンズクリーニングなどに使うやわらかい布で、中心部から外周部に向かって放射状に軽く拭きとってください。なお、シンナーやベンジンなどは使わないでください。

保管場所に注意する

使用後は元のケースに入れ、高温・高湿になる場所を避けて保管してください。

文字を書いたりしない

ディスクの両面には文字を書いたり、シールなどを貼らないでください。

セガサターンCDは、セガサターン専用ソフトです。普通のCDプレーヤーなどで使用すると、ヘッドホンやスピーカーなどを破損する恐れがありますので、絶対に使用しないでください。

セガサターンをプロジェクションテレビ(スクリーン投影方式のテレビ)に接続すると、残像光量による画面焼けが生じる可能性があるため、接続しないでください。

拡張ラムカートリッジ使用上のご注意

カートリッジは精密機器ですので、とくに次のことに注意してください。

●電源OFFをまず確認する●

カートリッジを抜き差しするときは、必ずセガサターン本体の電源ボタンをOFFにしておいてください。電源ボタンをONにしたまま無理に、カートリッジを抜き差しすると、故障の原因になります。

●端子部に触れたりしない●

カートリッジの端子部に触れたり、水で濡らしたりすると、故障の原因になりますので注意してください。

●カートリッジはデリケート●

カートリッジに強いショックを与えないでください。ぶつけたり踏んだりするのは禁物です。また、分解は絶対しないでください。

●汚れを拭くときは●

水または薄めた中性洗剤で拭き取ってください。なお、シンナーやベンジンなどは使わないでください。

●保管場所に注意する●

カートリッジを保管するときは、極端に暑いところや寒いところは避けてください。また、直射日光の当たるところやストーブの近く、湿気のおお多いところなども禁物です。

拡張ラムカートリッジは、セガサターン専用カートリッジです。他のゲーム機などで使用すると、故障する恐れがありますので、絶対に使用しないでください。

- このディスクとカートリッジを無断で複製することおよび賃貸業に使用することを禁じます。
- セガサターン本体の取扱説明書もあわせてご覧ください。

Patents: U.S. Nos. 4,442,486/4,454,594/4,462,076; Europe No. 80244; Canada No. 1,183,276; Hong Kong No. 88-4302; Singapore No. 88-155; U.K. No. 1,535,999

このたびはセガサターン専用ソフト「サムライスピリッツ 天草降臨」を
お買い上げいただき、誠にありがとうございます。
ゲームを始める前に、この取扱説明書を必ずお読みください。

目次

ゲームを始める前に.....	5
コントロールパッドの操作方法.....	6
ゲーム画面の見方.....	7
ゲームの始め方.....	8
天草降臨とは.....	10
オプションモードについて.....	11
キャラクターの特殊操作.....	14
キャラクターと必殺技コマンドの紹介.....	16

このゲームはバックアップRAM対応です。使用量が4
必要となります。また、オートセーブ機能がありますの
で、タイトル画面以外でパワーボタンやリセットボタン
を押すと、セーブデータが壊れる恐れがあります。

●弊社の商品は、常に調査・研究・改良の努力を行っておりますが、お買い上げの商品と印刷物の内容が一部異なる
場合がありますのでご了承ください。

ゲームを始める前に

このゲームは、セガサターンCDと拡張ラムカートリッジの両方を使って遊びます。セガサターンCDのみ、あるいは拡張ラムカートリッジのみで遊ぶことはできません。必ずセガサターンCDと拡張ラムカートリッジの両方をセガサターン本体にセットしてください。

① まず、セガサターン本体の電源ボタンがOFFになっているか確認します。

② カートリッジラベル面を前にして拡張ラムカートリッジをカートリッジスロットに差し込みます。

③ オープンボタンを押してCDドアを開け、印刷面を上にしてセガサターンCDを入れます。

④ 両方をセットし終わったら、電源ボタンをONにしてください。

※ ②と③は順番が逆になってもかまいません。

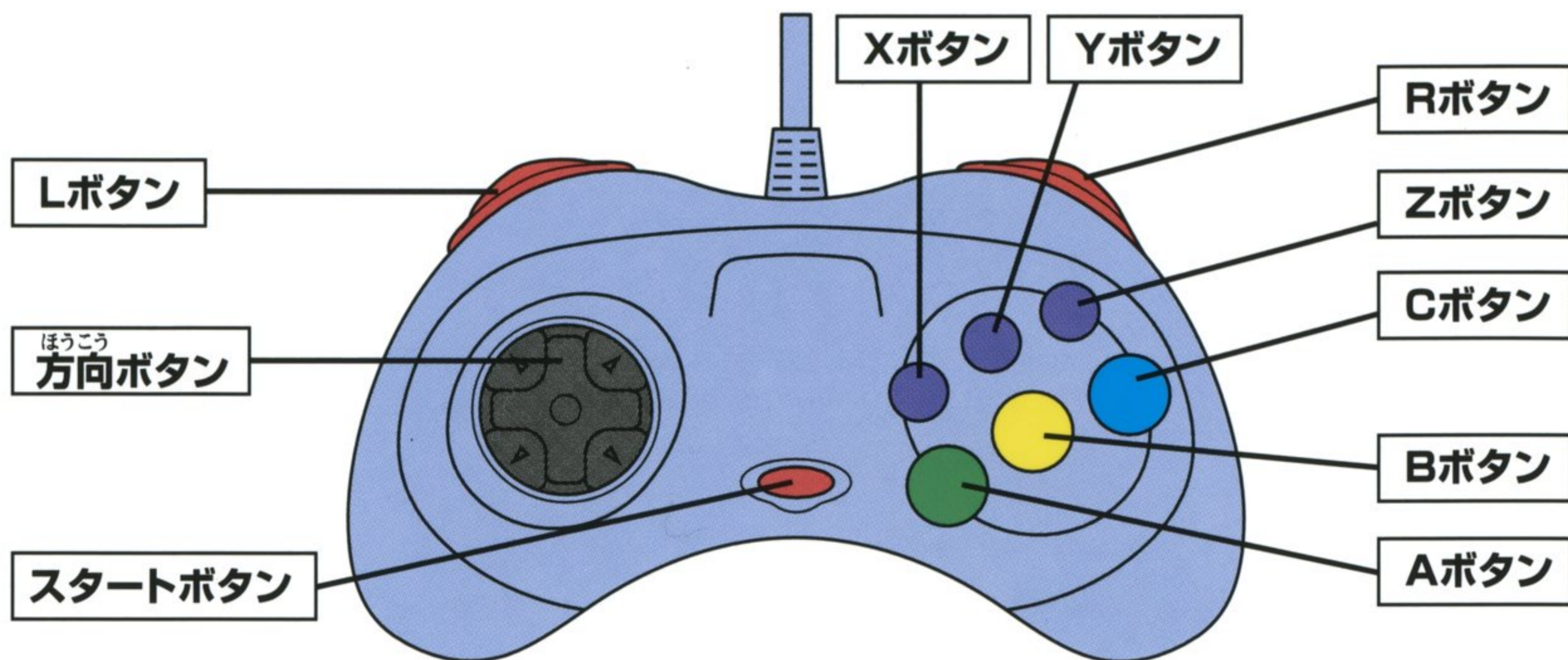
ゲームが終わったら…

マルチプレイヤー画面を表示させてセガサターンCDを取り出してから、電源ボタンをOFFにして、拡張ラムカートリッジを抜いてください。

※ 拡張ラムカートリッジは電源ボタンONのまま抜かないでください。故障の原因となります。

コントロールパッドの操作方法

1人で遊ぶ場合はコントロール端子1に、2人で遊ぶ場合はコントロール端子1と2それぞれに、コントロールパッドを接続してください。

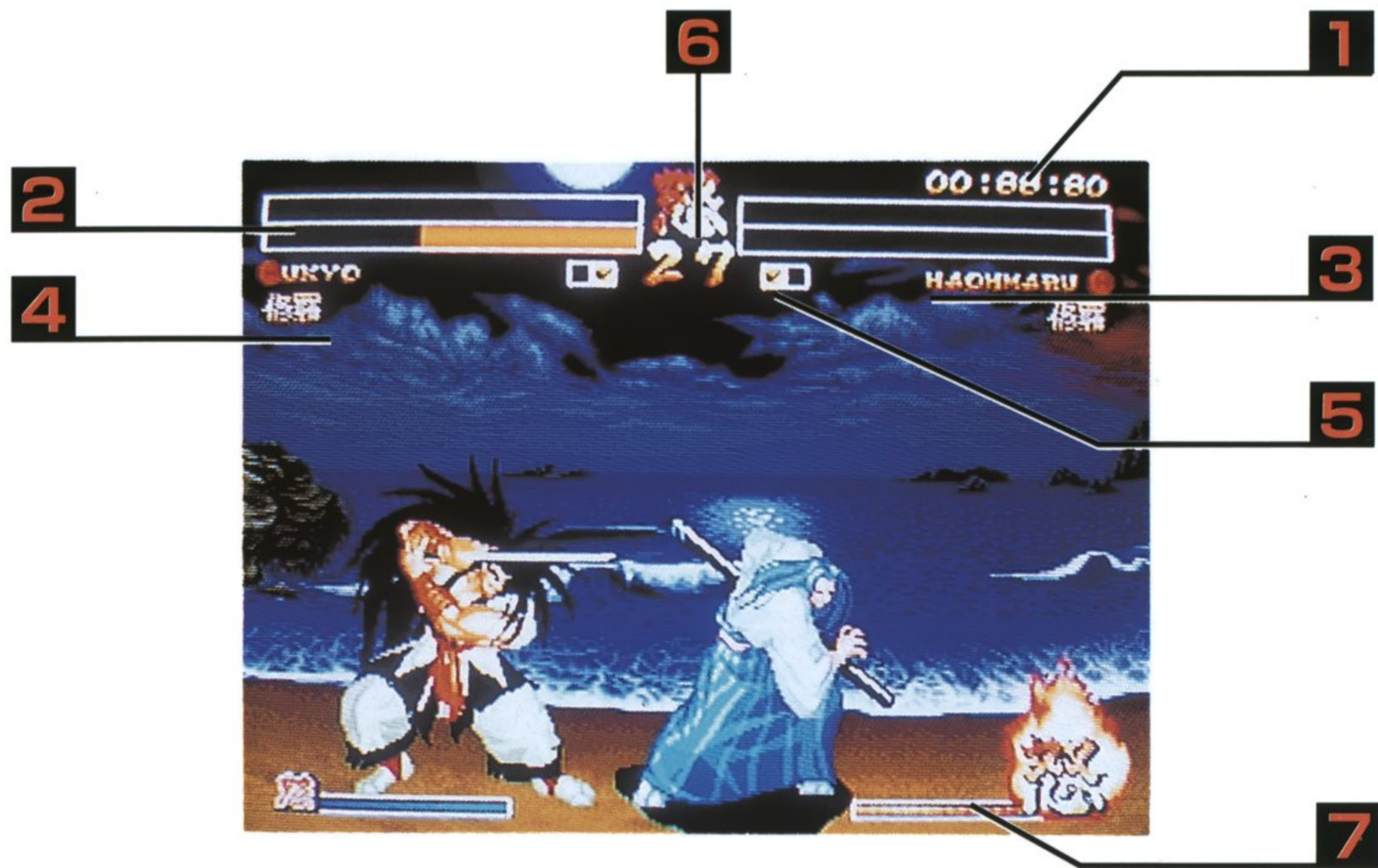


スタートボタン	ゲームスタート／ポーズ、ポーズ解除／現在選択されているモードの決定		
方向ボタン	キャラクターの操作／カーソルの移動		
Aボタン	弱斬り／武器を拾う／選択の決定	Xボタン	強斬り／選択の決定
Bボタン	中斬り	Yボタン	蹴り
Cボタン	選択の決定	Z・L・Rボタン	使用しません

※ここで示したパッドの操作方は、標準設定時のものです。パッドの操作設定は、オプションモードの「PAD SET」で変更できます。

※ゲーム中にABCボタンとスタートボタンを同時に押しおくとタイトル画面に戻ります。

ゲーム画面の見方



- 1 タイムアタック表示ひょうじ
- 2 体力ゲージたいりよく
- 3 キャラクター名めい
- 4 キャラクタータイプ

- 5 勝利マークしょうり
- 6 残り時間のこじかん
- 7 怒りゲージいか

ゲームの始め方

タイトルデモ中にスタートボタンを押すと、GAME START、VS MODE、PRACTICE MODE、OPTIONの4つのモードが表示されます。

1 モード選択画面

方向ボタン↑↓で選択、AかCボタンかスタートボタンで決定できます。

- GAME START: 対コンピューター戦が始まります。
- VS MODE: 1P対2Pの対戦プレイができます。
- PRACTICE MODE: 必殺技の練習などができるモードです。
- OPTION: ゲームの各種設定を変更できます。



1. モード選択

2 キャラクター選択

方向ボタン↑↓←→で使用キャラクターを選択、AかCボタンで決定できます。



2. キャラクター選択

3

対極選択

使用キャラクターのタイプが選べます。方向ボタン ← → で選択、Aボタンで決定できます。(Bボタンを押すと色ちがいのキャラクターが使えます。)

※「修羅」と「羅刹」では使える必殺技が異なります。



3.対極選択

4

レベル選択

使用キャラクターの特性が選べます。方向ボタン ← → で選択、Aボタンで決定できます。

- ◆ 剣聖 ——— 上級者向け
- ◆ 剣豪 ——— 中級者向け
- ◆ 剣客 ——— 初級者向け

※剣聖(上級者向け)は、ガードが使用できません。



4.レベル選択

途中参加について

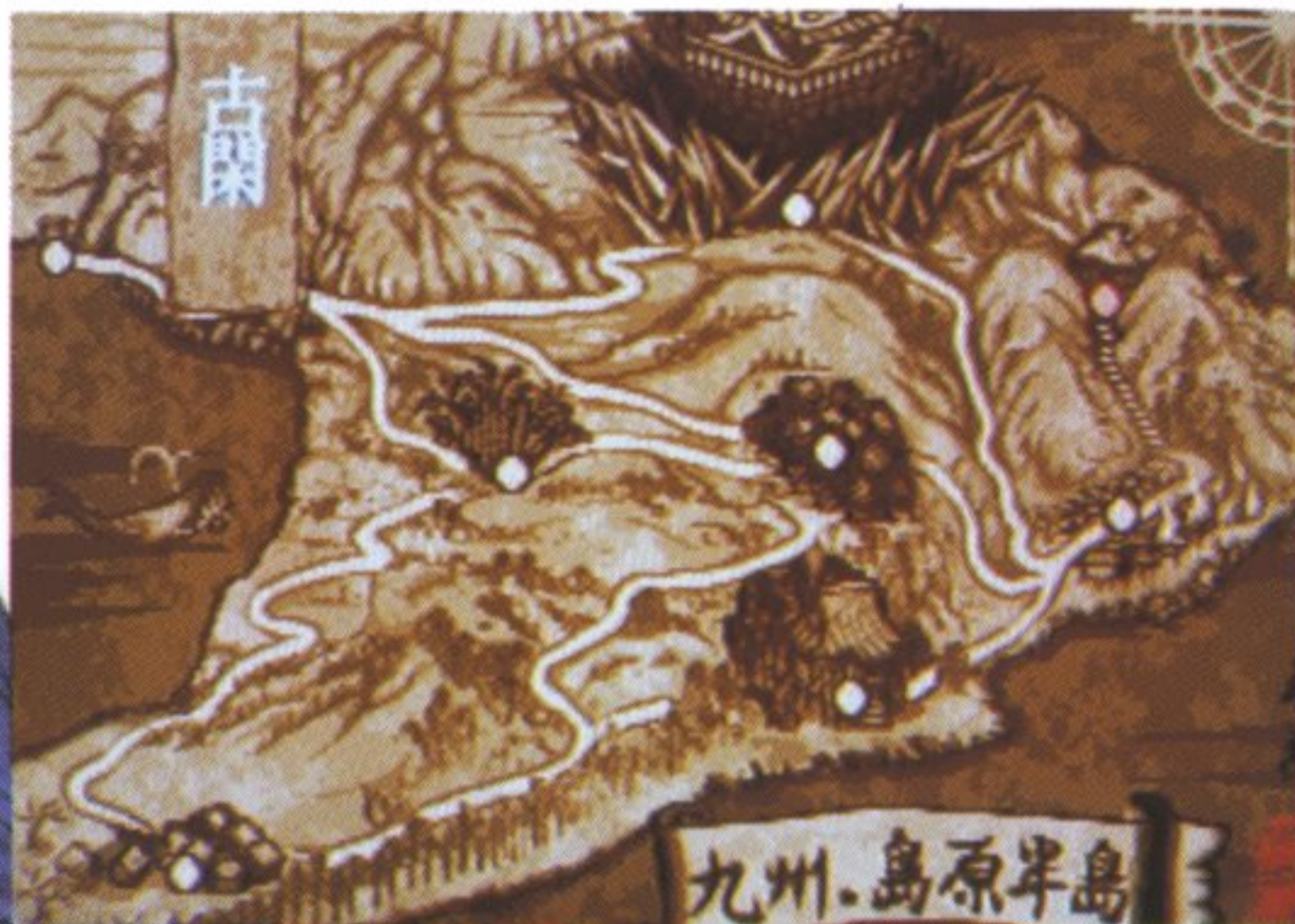
対コンピューター戦を行っている最中に使っていない側のパッドのスタートボタンを押すと、1P対2Pの対戦プレイ(乱入対戦)ができます。

コンティニューについて

対戦に敗れるとコンティニューカウントが表示されます。ゲームを続けたい時は、カウントが0になる前にスタートボタンを押してください。

「天草降臨」とは

げんせ^{げんせ}をせいふく^{せいふく}するためにふっかつ^{ふっかつ}したあまくさし^{あまくさし}天草四郎^{あまくさし}時貞^{しじょう}をふうめつ^{ふうめつ}すること、それがプレイヤーの目的です。あまくさし^{あまくさし}天草四郎^{しろう}のいる「天草城」^{あまくさしじょう}を、途中現れるたいせん^{たいせん}あいて^{あいて}対戦相手を倒しながらめざ^{めざ}目指してください。



◆タイムリミット

かく^{かく}各キャラクターには、それぞれライバルとタイムリミットが存在します。タイムリミットはプレイヤーの目標タイムです。タイムリミットを過ぎて「天草城」に到着した場合、ライバルがすでにあまくさし^{あまくさし}天草四郎^{しろう}をたお^{たお}倒してしまっている状態になります。



オプションモードについて

オプションモードでは、ゲームの各種設定の変更ができます。
 方向ボタンの↑↓で変更したい項目を選択、←→で設定変更が行えます。



◆オプションモード画面について

LEVEL	対コンピューター戦の難易度を変更できます。
GAME TIME	ラウンドの制限時間を変更できます。
VS MATCH POINT	2P対戦での勝ち条件を設定できます。
VS CPU MATCH POINT	対コンピューター戦の勝ち条件を設定できます。
CAPACITY	攻撃力の強さを設定できます。(2P対戦時のみ)
LIFE	体力ゲージの量を設定できます。(2P対戦時のみ)
POW	怒りゲージを、通常の状態と最初からMAXの状態のどちらかに設定できます。(2P対戦時のみ)
LANGUAGE	画面の言語表示を変更できます。
PAD SET	パッドの操作設定を自由に変更できます。
SS OPTION	プレイ環境の設定を変更できます。

スタートボタンを押すとモード選択画面に戻ります。

オプションモードについて

◆PAD SET画面について

オプションモード画面で[PAD SET]を選択してAボタンを押すと、PAD SET画面に切り替わります。操作設定を変更したい項目を方向ボタンの↑↓で選んで、使いたいボタンを押してください。スタートボタンを押すとオプションモード画面に戻ります。

◆SS オプション画面について

オプションモード画面で[SS OPTION]を選択してAボタンを押すと、SS OPTION画面に切り替わります。方向ボタンの↑↓で変更したい項目を選択、←→で設定変更が行えます。



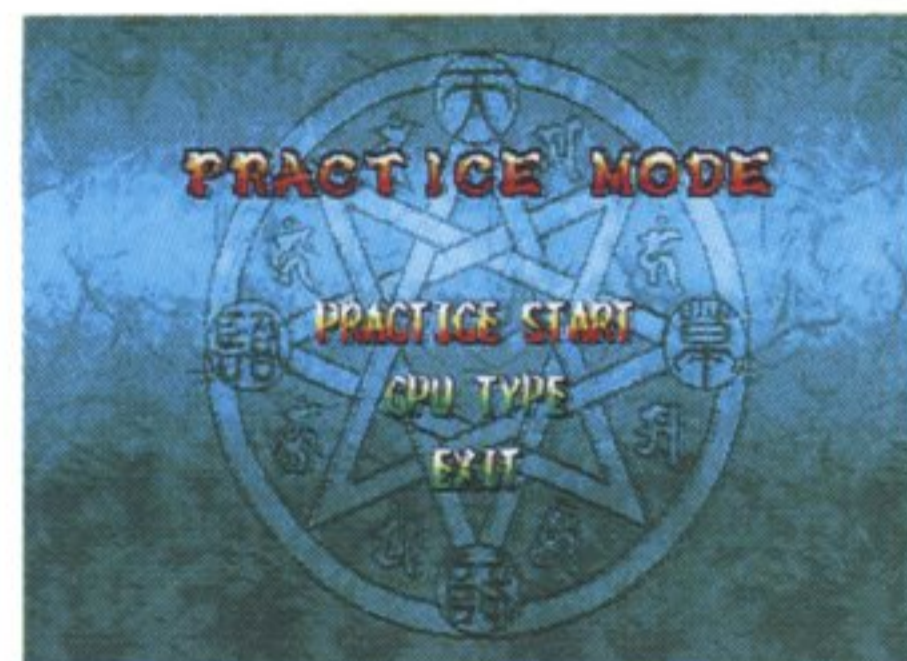
DEMO CUT	ゲーム開始時、ステージ間などのデモを飛ばします。
SOUND TEST	ゲーム中のBGMとVOICEの音量を調節できます。
DEFAULT	変更した項目を全て初期設定に戻します。

プラクティスモードについて

モード選択画面で [PRACTICE MODE] を選ぶと、必殺技などを練習できるプラクティスモードを楽しめます。

◆プラクティスメニュー画面

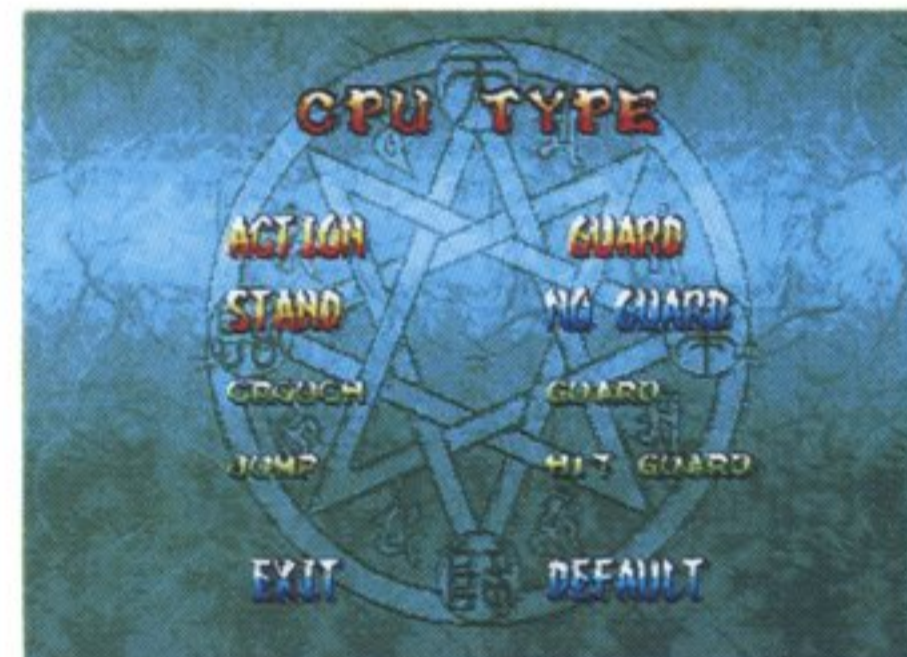
キャラクター選択画面でプレイヤーキャラクターと、練習相手となるキャラクターを選んだ後、メニュー画面が表示されます。



PRACTIS START	プラクティス(練習)が始まります。
CHARACTER CHANGE	キャラクター選択画面に戻ります。
CPU TYPE	コンピューターの行動を設定する画面に切り替わります。

◆CPU TYPE画面

この画面では、練習相手となるコンピューターキャラクターの行動パターンを設定できます。方向ボタンの↑↓で変更したい項目を選択、←→で設定変更した後、A、Cボタンで決定します。



ACTION		GUARD	
キャラクターの状態をあらわします。		ガードするタイミングが変更できます。	
STAND	立っている状態	NO GUARD	ガードしません
CROUCH	しゃがんでいる状態	GUARD	常にガードをします
JUMP	ジャンプしている状態	HIT GUARD	プレイヤーの攻撃がヒットした後、ガードします
DEFAULT	初期設定状態に戻します。		
EXIT	プラクティスメニュー画面に戻ります。		

キャラクターの特殊操作

◆特殊操作 (キャラクターが右向きの場合)

さ 避 け	どうじ AB同時	ば あいて こうげき その場で相手の攻撃をかわします。
まわ こ 回り込み	せっきん どうじ 接近して ➡ +AB同時	あいて はいご まわ こ すばやく相手の背後に回り込みます。
ふ いう 不意討ち	どうじ BX同時	ふか こうげき しゃがみガード不可の小ジャンプ攻撃です。
つ と 突き飛ばし (防御崩し)	せっきん 接近して ➡ +X	あいて つ と 相手を突き飛ばし、スキをつくらせます。
ひ ば 引っ張り (防御崩し)	せっきん 接近して ◀ +X	あいて ひ ば こ 相手を引っ張り込み、スキをつくらせます。
あ み 当て身	ぶき 武器ありで ↓↙↘↗ +Y	あいて ぶき はじ あ 相手の武器を弾き上げ、スキをつくらせます。
しんけんしら は ど 真剣白刃取り	ぶき 武器なしで ↓↙↘↗ +Y	あいて ぶき すで う と けりたお 相手の武器を素手で受け止め、蹴倒します。
お う 追い討ち1	あいて じ せっきん 相手ダウン時に接近して ▼ +斬り	たお あいて ついか こうげき 倒れた相手に追加攻撃します。
お う 追い討ち2	あいて じ いっていきより ない 相手ダウン時に一定距離内で ▲ +斬り	たお あいて ついか こうげき 倒れた相手に追加攻撃します。
い どう お あ 移動起き上がり	じ ダウン時に ◀か ➡	ころ お あ 転がりながら起き上がります。
お あ クイック起き上がり	じ ダウン時に ↖か ▲か ↗	お あ すばやく起き上がります。
かいふく ダウン回復	じ ダウン時に ↓ +A・B・X・Yいずれか連打	たいりよく じゃっかんかいふく 体力ゲージが若干回復します。
ぶ き と ひっきつわざ 武器飛ばし必殺技	どうじ いか ↔➡▼↓ +AB同時 (怒りゲージMAX時か、または怒り爆発中にのみ使用可能)	じ いか ばくはつちゅう しょうかのう 怒りゲージMAX時か、または怒り爆発中にのみ使用可能

◆怒り爆発システムについて

このゲームでは、怒りゲージと引き換えに一か八かの勝負に出ることができます。試合中にABX同時押しをすると「怒り爆発」が発動し、この間プレイヤーは「一閃」もしくは「連ね斬り」の2種類の技が使えるようになります。ただし、「怒り爆発」は1試合に1回しか使用できません。使用後はその試合を怒りゲージなしで戦うことになるので注意してください。

怒り爆発の方法

ABX同時で怒りゲージが消滅し、代わりに爆発ゲージが出現。(この時一瞬だけ無敵となり、いったん相手をふっとばします。)



爆発ゲージが0になるまでの間に、以下の攻撃が使えます。

つらぎ 連ね斬り	いか ばくはつちゅう どうじ 怒り爆発中にABX同時	みじか れんぞくぎ じどうてき おこな 短い連続斬りを自動的に行います。
いっせん 一閃	いか ばくはつちゅう どうじ 怒り爆発中にBXY同時	きょうりよく いちげきわざ かい つか 強力な一撃技で1回しか使えません。

(注1)「連ね斬り」は連続入力で最大4段まで可能です。

(注2)残り体力が少ないほど、「一閃」の攻撃力が上がります。

(注3)残り体力が少ないほど、怒り爆発状態の時間が長くなります。

(注4)怒りゲージはいったん消滅すると次の試合まで復活しません。

(注5)レベル選択で剣客を選んだ場合は、怒り爆発は使用できません。



キャラクターと必殺技コマンドの紹介

ここでは、ゲームに登場する17人のキャラクターそれぞれに設定されたタイムリミットとライバルキャラ、および必殺技コマンドを紹介します。

コマンドを見る時の注意事項

1. コマンド中の「斬り」はAかBかXボタンのことです。
2. コマンド中の「A・B・X・Y」はボタンの略称です。
3. 方向ボタンの入力を表す矢印「➡」はキャラクターが右向きの場合です。
4. 必殺技の中には、武器をもっていないと出せない技があります。





風間火目

かさ

ま

か

し

ライバルキャラ：風間蒼目
 タイムリミット：九分

九分

修羅

焦熱魂 しょうねつこん ↓↘→+A・B・X・Yいずれか

大爆殺 だいばくさつ →↓↘+A・B・X・Yいずれか

炎炎 さいえん ↓↙←+A・B・X・Yいずれか

炎滅 えんめつ ←↓↙+A・B・Xいずれか

炎返し ほむらがえ ふっとび中にAX同時 ちゅう どうじ

[武器飛ばし必殺技: 暴爆 火炎撃]

羅刹

愚連脚 ぐれんきゃく →↓↘+A・B・X・Yいずれか

六道烈火・地獄道 りくどうれっか じごくどう ↓↘→+A

六道烈火・餓鬼道 りくどうれっか がきどう “地獄道”中に↓↘→+B じごくどう ちゅう

六道烈火・天道 りくどうれっか てんどう “餓鬼道”中に↓↘→+X がきどう ちゅう

炎滅 えんめつ ←↓↙+A・B・X・Yいずれか

[武器飛ばし必殺技: 炎邪覚醒]



風間蒼月

ライバルキャラ：風間火月

タイムリミット：九分

修羅

月光 →↓↘+斬り

浮月 ↓↘→+A・B・X・Yいずれか

月隠れ ↓↙←+斬り

[武器飛ばし必殺技:消波・風月斬]

羅刹

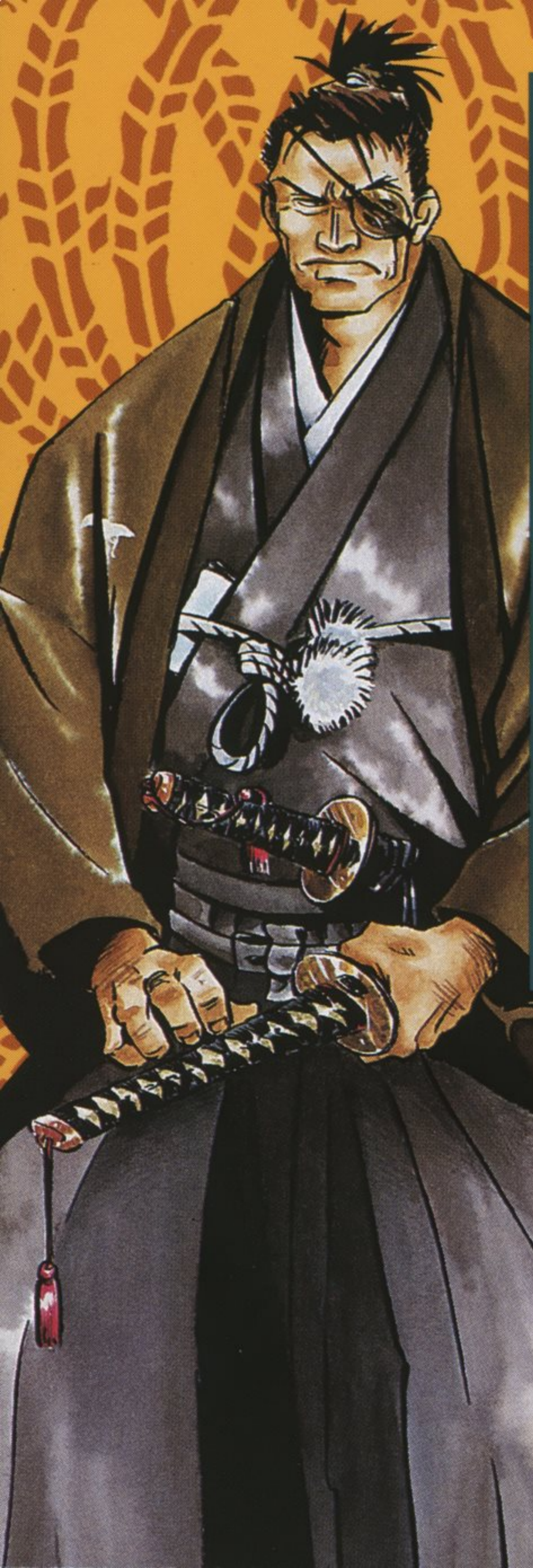
死月 ジャンプ中に↓↙←+斬り

円月 ジャンプ中に→↓↘+斬り

月輪波(地) ↓↘→+斬り

月輪波(空) ジャンプ中に↓↘→+斬り

[武器飛ばし必殺技:月昇・水柱波]



柳生十兵衛

ライバルキャラ：服部半蔵
 タイムリミット：八分

修羅

かっとう すいげつとう
 喝咄 水月刀 ↓↘→+斬り

に かくらとう
 ニツ角羅刀 →↓↘+斬り

はっそうはっば
 八相発破 →+斬りボタン連打

ぶきと ひっさつわざぜつ すいげつとう
 [武器飛ばし必殺技:絶 水月刀]

羅刹

かっとう すいげつとう
 喝咄 水月刀 ↓↘→+斬り

やぎゅう しんがんとすいげつ
 柳生 心眼刀・水月 ↓↘←+A

やぎゅう しんがんとすいは
 柳生 心眼刀・相破 ↓↘←+B

やぎゅう しんがんとてんら
 柳生 心眼刀・天羅 ↓↘←+X

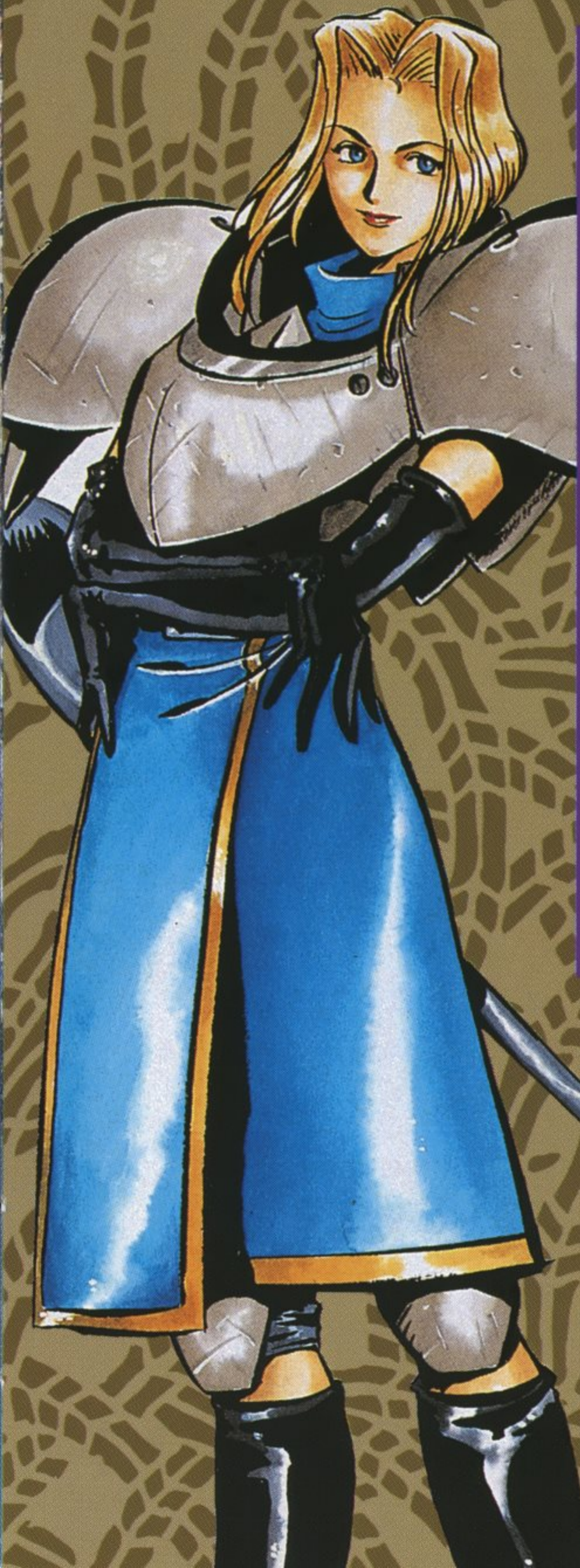
やぎゅう そうげつじん いち たち どうじ
 柳生 双月陣(壺の太刀) ↓↘→AB同時(※)

やぎゅう そうげつじん に たち いち たち ちゅう
 柳生 双月陣(貳の太刀) “壺の太刀”中に↓↘→+A

やぎゅう そうげつじん さん たち に たち ちゅう
 柳生 双月陣(参の太刀) “貳の太刀”中に↓↘→+B

あいて ちゅう はつどう
 ※相手ガード中のみ発動

ぶきと ひっさつわざげき そうらんじん
 [武器飛ばし必殺技:激 双嵐陣]



シヤルロット

タイムリミット：八分はちぶん
 ライバルキャラ：霸王丸はおうまる

修羅

パワーグラデーション →↓↘+斬き

スプラッシュファント →+斬きボタン連打れんだ

トリスラッシュ ↓↘→+斬き(ため押しお)

ぶきと ひっさつわざ
 [武器飛ばし必殺技:スプラッシュグラデーション]

羅刹

パワーグラデーション →↓↘+斬き

リオンランセ ↓↘→+Y

バイオネットラージュ ↓↘→+斬き

ぶきと ひっさつわざ
 [武器飛ばし必殺技:クリスタルローズ]



タムタム

ライバルキャラ：ガルフォード

タイムリミット：十分

10分

修羅

パグナ・パグナ → + 斬りボタン連打

ムーラ・ガブル(上) ↓ ↘ → + 斬り

ムーラ・ガブル(下) ↓ ↙ ← + 斬り

アハウ・ガブル → ↓ ↘ + 斬り

パグナ・デオス ← ↓ ↙ + 斬り

[武器飛ばし必殺技:アハウ・ティウワカン]

羅刹

ガブル・ガブル ↓ ↘ → + X

ムーラ・ムーラ ↓ ↘ → + AかB(×3)

パグナ・デオス ← ↓ ↙ + 斬り

[武器飛ばし必殺技:アハウ・ティウワカン]



覇王丸

は

おう

まる

ライバルキャラ：牙神幻十郎

タイムリミット：八分

きはがみげんじゅうじゅう

修羅

おうぎ せんふうれつざん 奥義 旋風裂斬 ↓↘→+斬り

おうぎ こげつざん 奥義 弧月斬 →↓↘+斬り

おうぎ しっふうこげつざん 奥義 疾風弧月斬 踏み込み中に→↓↘+斬り

おうぎ れっしんざん 奥義 烈震斬 ←↓↙+斬り

ぶきと ひっさつわざ ひおうぎ てんはふうしんざん
[武器飛ばし必殺技:秘奥義 天覇封神斬]

羅刹

おうぎ せんふうれつざん せつ 奥義 旋風裂斬・刹 ↓↘→+斬り

おうぎ こげつざん 奥義 弧月斬 →↓↘+斬り

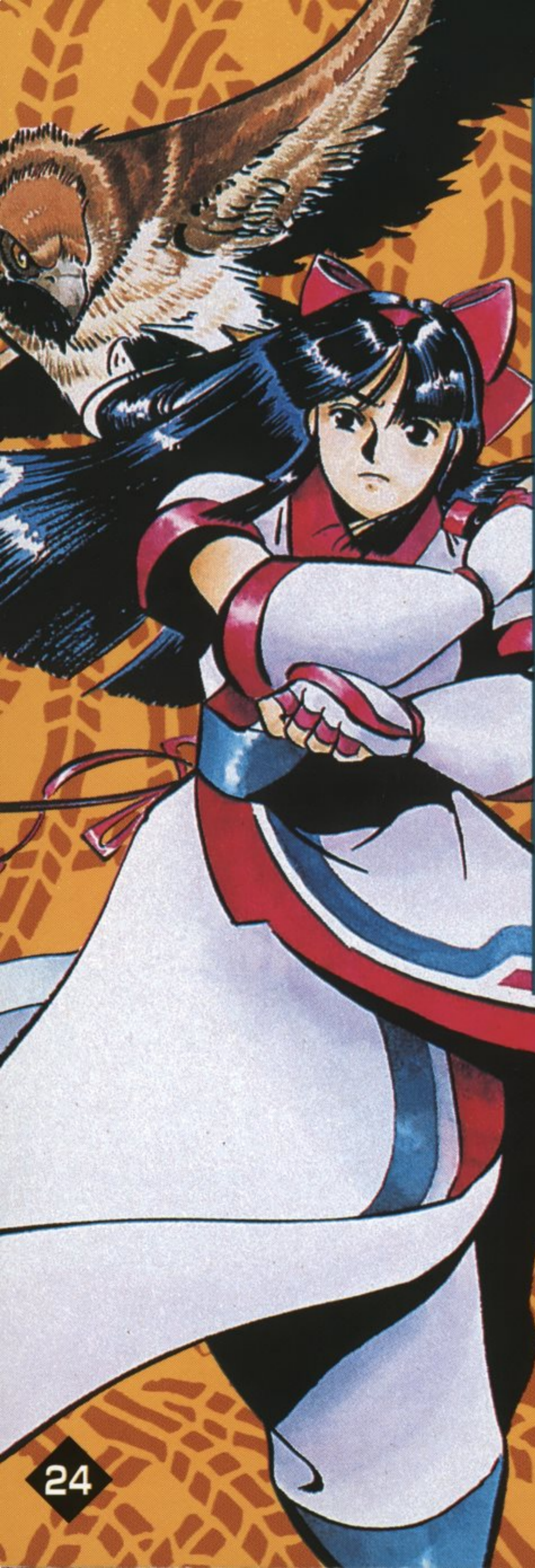
おうぎ しっふうこげつざん 奥義 疾風弧月斬 踏み込み中に→↓↘+斬り

ごうは 剛破 →↓↘+Y

せんふうは 旋風波 ↓↘→+Y

なぎやいば 凧刃 ←↓↙+斬り

ぶきと ひっさつわざ ひおうぎ てんはだんくうれつざん
[武器飛ばし必殺技:秘奥義 天覇断空烈斬]



ナコルル

ライバルキャラ：牙神幻十郎
 タイムリミット：九分

修羅

- アンヌ ムツベ ←↙↓+斬り
- レラ ムツベ →↓↘(↓↘→も可)+斬り
- カムイ リムセ ←↓↙+斬り
- 鷹につかまる ↓↙←+Y
- 鷹につかまり攻撃 鷹につかまって斬りボタン
- カムイ ムツベ 鷹につかまってAB同時
- シチカプ エトゥ ↓↙←+斬り

[武器飛ばし必殺技:エレルシ カムイ リムセ]

羅刹

- カムイ リムセ ←↓↙+斬り
- 狼にまたがる ↓↙←+A・B・X・Yいずれか
- 狼から降りる 降りたい方向へ方向ボタンを押しY
- 狼乗り立ち攻撃 狼乗り中に斬りボタン
- 狼乗りしゃがみ攻撃 狼乗り中に↙か↓か↘+斬り
- 狼乗りジャンプ攻撃 狼乗りジャンプ中に斬りボタン
- メル シキテ 狼乗り中に←↙↓+斬り
- カント シキテ 狼乗り中に→↓↘+斬り
- イメル シキテ 狼乗りジャンプ中に↓↘→+斬り
- エプキネ シキテ ナコルルのダウン時にAX同時

[武器飛ばし必殺技:ヌペキ カムイ シキテ]



り ム ル ル

ライバルキャラ：牙神幻十郎

タイムリミット：九分きゅうぶん

しゆ 修 羅

カムイ シトゥキ ←↓↘+斬りき

コンルシラル ジャンプ中に↓+斬りき

コンル メム ↓↘←+斬りき

ルプシ クアレ(ニシ) ↓↘→+斬りき

コンルノンノ →↓↘+斬りき

ぶきと ひっさつわざ
[武器飛ばし必殺技:ルプシ カムイ エムシ(ニシ)]

ら せつ 羅 刹

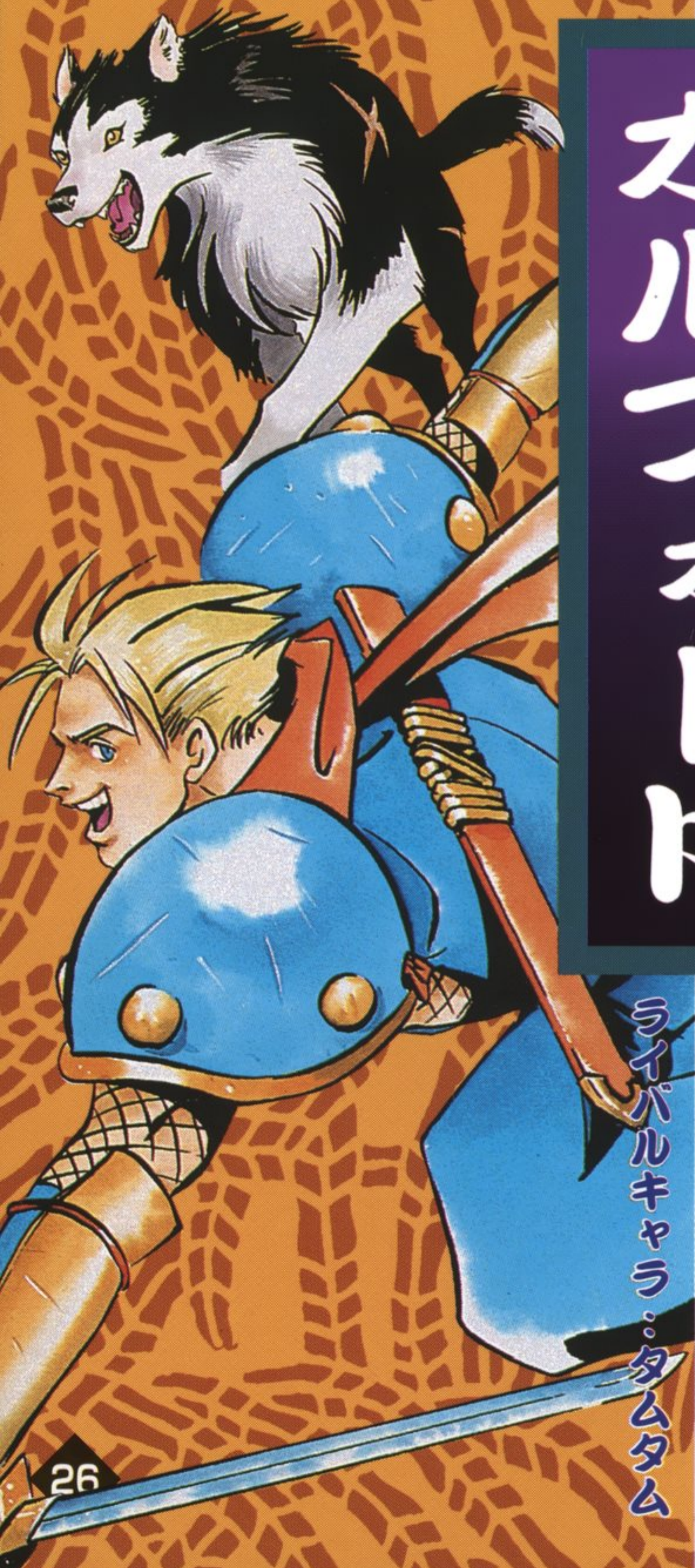
ルプシトウム →↓↘+斬りき

コンル メム ↓↘←+斬りき

ルプシ クアレ(トイトイ) ↓↘→+斬りき

ウブン オブ →+斬りボタン連打れんだ

ぶきと ひっさつわざ
[武器飛ばし必殺技:ルプシ カムイ エムシ(トイトイ)]



ガルフォード

タイムリミット：九分
ライバルキャラ：タムタム

修羅

プラズマブレード ↓↘→+斬り

シャドーコピー →←↙↓↘→+AかB

レプリカアタック →↘↓↙←+AX同時かBY同時

イミテイトレプリカ ダメージ中にAX同時かBY同時

ラッシュドッグ ↓↙←+A

マシンガンドッグ ↓↙←+B

レプリカドッグ ↓↙←+X

オーバーヘッドクラッシュ ↓↙←+Y

ぶきと ひっさつわざ
[武器飛ばし必殺技:ダブル・メガ・ストライクヘッズ]

羅刹

プラズマファクター ↓↘→+AかB

プラズマブレイク →+斬りボタン連打

シャドーコピー →←↙↓↘→+AかB

レプリカアタック →↘↓↙←+AX同時かBY同時

イミテイトレプリカ ダメージ中にAX同時かBY同時

ストライクヘッズ →↓↘+A・B・X・Yいずれか

ダッシュストライクヘッズ 踏み込み中に→↓↘+A・B・X・Yいずれか

ライトニングスラッシュ ↓↘→+X

ぶきと ひっさつわざ
[武器飛ばし必殺技:ライトニング・ストライク・スリー]



服部半蔵

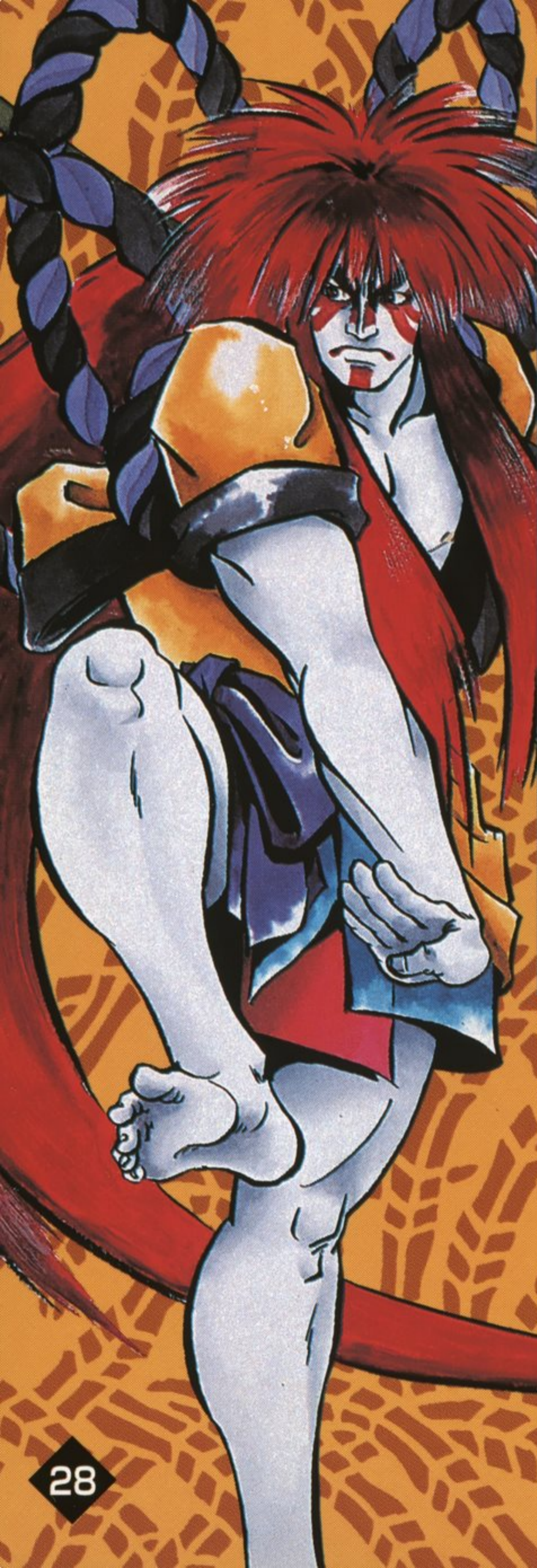
ライバルキャラ：柳生十兵衛
 タイムリミット：九分

修羅	
忍法 爆炎龍	↓↙←+斬り
忍法 影分身	→←↙↓↘→+AかB
忍法 うつせみ天舞	→↘↓↙←+AX同時
忍法 うつせみ地斬	→↘↓↙←+BY同時
忍法 身代わりの術・仏	ダメージ中にAX同時
忍法 身代わりの術・鬼	ダメージ中にBY同時
烈風手裏剣	ジャンプ頂点で↓↘→+斬り
モズ落とし	→↓↘+斬り
モズ落とし・颯	踏み込み中に→↓↘+斬り

[武器飛ばし必殺技:封じ手 微塵隠れ]

羅刹	
忍法 爆炎龍	↓↙←+斬り
忍法 影分身	→←↙↓↘→+AかB
忍法 静音	↓↓+斬り
忍法 猿舞	←↓↙+A・B・X・Yいずれか
烈風手裏剣	ジャンプ頂点で↓↘→+斬り
忍法 爆炎微塵隠れ	→↓↘+A・B・X・Yいずれか

[武器飛ばし必殺技:封じ手 毒龍]



千両狂死郎

せん

じやう

きやう

し

じやう

タイムリミット…十分
ライバルキャラ…橘右京

修羅

かえんきよくぶ 火炎曲舞 ←↓↘+斬り

かいてんきよくぶ 回天曲舞 →↓↘+斬り

がましごく 蝦蟇地獄 ↓↘→+Y

おおつなみ 大津波 ↓↘→+斬り

ちけむりくるわ 血煙曲輪 ジャンプ中に ↓+斬り

ちやうびじし 跳尾獅子 ↓↘←+斬り

ぶきと ひっさつわざ あらごと しきやうしろう おに まい
[武器飛ばし必殺技:荒事師狂死郎“鬼の舞”]

羅刹

やまたのおろち 八岐大蛇 ↓↘→+斬り

けっふうごま 血風独楽 →↓↘+斬り

きやうしろうえんぶ 狂死郎宴舞 ↓↘→+Y

ちやうびじし らんしん 跳尾獅子・乱心 ↓↘←+斬り

ぶきと ひっさつわざ あらごと しきやうしろう けつにく まい
[武器飛ばし必殺技:荒事師狂死郎“血肉の舞”]



橘

たちばな

右京

う

きょう

ライバルキャラ：千両狂死郎

タイムリミット：十分

せんりょうきやうしろう

じゆっふん

修羅

ひけん 非剣 ささめゆき ↓↙←+Y

ひけん 秘剣 ささめゆき ↓↙←+斬り

ひけん 秘剣 ツバメ返し ジャンプ中に ↙↘↙↘↙↘+斬り

ひけん 秘剣 朧刀 ↓↘↙+斬り

ぶきと ひっさつわざ るくれん
[武器飛ばし必殺技:ツバメ六連]

羅刹

ひばり 雲雀 ↓↙←+Y

ひけん 秘剣 ささめゆき・閃 ↓↙←+斬り

ひけん 秘剣 ツバメ返し ジャンプ中に ↙↘↙↘↙↘+斬り

ひけん 秘剣 陽炎 ↓↘↙+斬り

ぶきと ひっさつわざ むそうざんこうか
[武器飛ばし必殺技:夢想残光霞]



牙きば神がみ幻げん十じゅう郎りょう

タイムリミット：八分はちふん
ライバルキャラ：霸王丸はおうまる

しゅ 羅

とうは こうよくじん き
桐覇 光翼刃 →↓↘+斬り

さんれんさつ き
三連殺 ↓↘→+斬り(×3)

おう かざん き
桜華斬 ↓↙←+斬り

しずくじん
雫刃 →↓↘+Y

くれない き
紅 ←↓↘+斬り

ぶきと ひっさつわざ ごこうざん
[武器飛ばし必殺技:五光斬]

ら せつ
羅 刹

とうは こうよくじん き
桐覇 光翼刃 →↓↘+斬り

さんくうさつ き
三空殺 ↓↘→+斬り(×3)

うらおうか あやめ き お
裏桜華・菖蒲 ↓↙←+斬り(押しっぱなし)

ひゃっささつ き
百鬼殺 ↓↙←→+斬り

しぐれ き
紫暮 ←↓↘+斬り

ぶきと ひっさつわざ うら ごこう
[武器飛ばし必殺技:裏五光]



緋雨閑丸

ひ

さめ

しず

まる

ライバルキャラ：霸王丸

はあつまる

タイムリミット：八分

はちふん

修羅

ひ とうりゅう さみだれ ぎ き
 緋刀流 五月雨斬り ↓↙←+斬り

ひ とうりゅう きりさめじん いか じ ごう き
 緋刀流 霧雨刃(怒り時 豪雨) ↓↘→+斬り

ひ とうりゅう ひさめがえ
 緋刀流 氷雨返し ↓↘→+Y

ひ とうりゅう しん あまなが きょうらくざん お つづ はな
 緋刀流 真・雨流れ狂落斬 Y押し続けてから離す

ひ とうりゅう ばいう えんさつじん き
 緋刀流 梅雨円殺斬 →↓↘+斬り

ぶ き と ひっさつわざ ひ とうりゅうきん て ぼうう きょうふうざん
 [武器飛ばし必殺技:緋刀流禁止手 暴雨狂風斬]

羅刹

ひ とうりゅう しぐれ ちゅう き
 緋刀流 時雨 ジャンプ中に ↓+斬り

ひ とうりゅう こさめ ちゅう き
 緋刀流 小雨 ジャンプ中に ↑+斬り

ひ とうりゅう らいう こさめ ちゅう き
 緋刀流 雷雨 “小雨”中に斬りボタン

ひ とうりゅう きりさめじん いか じ ごう き
 緋刀流 霧雨刃(怒り時 豪雨) ↓↘→+斬り

ひ とうりゅう しん あまなが きょうらくざん お つづ はな
 緋刀流 真・雨流れ狂落斬 Y押し続けてから離す

ひ とうりゅう ばいう えんさつじん き
 緋刀流 梅雨円殺陣 →↓↘+斬り

ぶ き と ひっさつわざ ひ とうりゅうきん て あまながれれっさつじん
 [武器飛ばし必殺技:緋刀流禁止手 雨流裂殺刃]



首切り破砂羅

ライバルキャラ…花鬘院骸羅
 タイムリミット…十分

修羅

刺し足 ジャンプ中に ↓+Y

友引 →↓↘+A・B・X・Yいずれか

影縫い ↓↘→+斬り

影吸い ↓↙←+A・B・X・Yいずれか

空刺し ジャンプ中に ↓↘→+斬り

鶴魂 ←↓↙+斬り

[武器飛ばし必殺技:影舞い・酬]

羅刹

刺し足 ジャンプ中に ↓+Y

影出 →↓↘+斬り

影吸い ↓↙←+A・B・X・Yいずれか

空刺し ジャンプ中に ↓↘→+斬り

地刺し ↓↘→+斬り

影騙し ←↓↙+A・B・X・Yいずれか

[武器飛ばし必殺技:影舞い・夢弾]



花 院 駭 羅

ライバルキャラ…**首切り破紗羅**
 タイムリミット…**十分**

修 羅

ぶちのめし ジャンプ中に↓+A・B・X・Yいずれか

かちあげ →↓↘+斬り

みだれうち ↓↘→+斬り

地震丸 ↓↓+A・B・X・Yいずれか

つかむぞ〜組み天井 ←↓↘+A

つかむぞ〜石頭 ←↓↘+B

つかむぞ〜尻めくり ←↓↘+X

[武器飛ばし必殺技:拳舞]

羅 刹

百貫落とし ジャンプ中に↓+A・B・X・Yいずれか

喝! ↓↘→+斬り

円心殺 ↓↘←→+斬り

[武器飛ばし必殺技:仁王爆震殺]



天草四郎時貞

あま

くわ

し

ろう

とき

さだ

ライバルキャラ：服部半蔵

タイムリミット：十分

はつとりはんぞう

修羅

逢魔刻(前) ↓↘→+Y

逢魔刻(後) ↓↙←+Y

死霊刃 ↓↘→+斬り

汝、暗転入滅せよ [↘↘↘+斬り]で上昇後に斬りボタン(Yで中止)

天照封凰撃 ↓↙←+斬り

瘴気断 →↓↘+Y

[武器飛ばし必殺技:凶冥十殺陣]

羅刹

逢魔刻(前) ↓↘→+Y

逢魔刻(後) ↓↙←+Y

冥府魔障弾 ↓↘→+斬り

汝、暗転入滅せよ [↘↘↘+斬り]で上昇後に斬りボタン(Yで中止)

戒烈掌 →↓↘+Y

降魔招来破 ↓↙←+斬り

[武器飛ばし必殺技:凶冥十殺陣]

ひとりで楽しい、ふたりでアツい

SNKのゲーム

好評
発売中



真説サムライスピリッツ 武士道烈伝
ジャンル/ロープレ
価格/6,800円

好評
発売中



メタルスラッグ
ジャンル/アクション
価格/5,800円・7,800円(お買得セット)



近日
発売予定

**シリーズ最高傑作“RBS”が、
ついに登場!**

リアルバウト餓狼伝説スペシャル
ジャンル/格闘アクション
価格/未定



SNKサポーターズクラブ 会員募集のお知らせ!!

SNKオフィシャルファンクラブ『SNKサポーターズクラブ』では会員を大募集しています。入会された方には次のような特典が盛りだくさんです!

入会記念グッズ

特大ウエストポーチ&パスケース

会員特典

- ★メンバーズカード
- ★耳より情報が満載の会報誌(年4回発送予定)
- ★シーズンメール(暑中見舞い・年賀状)
- ★オリジナルグッズ通信販売
- ★『SNK開発ビル』見学ご優待!!



申し込み方法

郵便局所定の払込取扱票に必要事項を明記の上、3,000円を郵便局にてお振り込みください。(振込手数料はお客様のご負担になります。ご了承ください。)

口座番号	00970-6-309539	金額	3,000円
加入者名	SNKサポーターズクラブ事務局		
通信欄	郵便番号・住所・氏名・電話番号・生年月日・年齢・職業(学年) 所有ハード(NG・NG-CD・SS・PS複数回答可)		
払込人住所氏名	ご自分の郵便番号・住所・氏名・電話番号をお書きください。		

振込用紙
(郵便局)

郵便局で
お振り込み

メンバーズカードを
お送り致します。

入会記念グッズを
お送り致します。
(約1カ月後)

会報誌を
お送り致します。
(2、5、8、11月頃予定)

お問い合わせ先 〒564 大阪府吹田市豊津町18-12
株式会社エス・エヌ・ケイ SNKサポーターズクラブ事務局

☎ 06(339)3610
[受付時間] AM10:00~PM5:00(土・日・祝は除く)

株式会社エス・エヌ・ケイ

本社 大阪府吹田市豊津町18-12

★インターネットで最新情報。
<http://www.neogeo.co.jp>

ゲーム内容等に関するご質問は下記まで。

SNKテレフォンサービス

東京 ☎03(5275)6200

大阪 ☎06(339)0110

※電話番号はよく確かめて、正しくおかけください。

この商品は、(株)セガ・エンタープライゼスが SEGASATURN専用のソフトウェアとして、自社の登録商標 **SEGA** の使用を許諾したものです。