

# GATARES

取扱説明書

このたびはメガドライブ用ROMカートリッジ『ガイアレス』をお買い上げいただきまして、誠にありがとうございます。

ゲームを始める前に、このプレイマニュアルをお読みいただきますと、より楽しく遊ぶことができます。

このゲームは、1人プレイのシューティングゲームです。マイシップを操作し、迫り来るガルフアー軍を倒して、人類を救うことが目的です。

ゲームプレイに使用するコントロールパッドは、コントロール端子1に接続して下さい。

## ごあいさつ GREETING

## もくじ CONTENTS

- ストーリー ..... 4
- キャラクター紹介 ..... 5
- ゲームの目的と進め方 ..... 9
- 操作方法 ..... 10
- メイン画面の見方 ..... 11
- 学習ユニット"WOZ"とは? ..... 13
- いろいろな攻撃パターン ..... 16
- ディフェンスアイテム ..... 20
- ステージ紹介 ..... 21
- ユーザーズクラブのお知らせ ..... 26

# GALAXIES

人為的行為によって環境破壊に追いやられた  
母なる大地、地球。今人類最大にして最後の  
選択が迫る。果たして地球は救われるのか!!



西暦3008年。

人類は、宇宙にその生存圏を拡大しつつあった。一方、地球はすでに、自浄作用をはるかに上回る大規模な環境破壊、原子力開発による放射能汚染、有毒科学物質による大気及び海洋汚



染によって、もはや「廃棄惑星」と化していた。すべての生物は死に絶え、人工スペースコロニーへと移住した人々も、汚染による影響により減少の一途をたどり、滅亡の危機に直面していた。

ある日のこと。銀河系星系、全域を統治する連合星団「レザリウス」は、地球に対して警告を促してきた。

「現在、反乱軍“ガルファー”が、地球の汚染を軍事利用するために、地球に進攻しつつある。もし、それを阻止することが不可能であれば、全宇宙の汚染を未然に防ぐために、太陽を膨張させ、熱エネルギーで地球を消滅させるしかないだろう。だが、地球人類が自らの手でこの危機を回避できたならば、我々は君達人類に最も適合した移民星を用意することを約束しよう」

しかし、地球では、今や軍隊、軍備を維持する能力はなく、一隻の宇宙戦艦を動かすのに必要な人員もエネルギーも底をついているのが現状だった。だが、母なる地球を救うために、命を投げ出して戦う決意をした男がいた。彼の名はディアス。若きパイロットは、たとえたった独りでも、反乱軍との決死の戦いに臨むつもりだった。

「レザリウス」よりメッセンジャーとして派遣されていた女性パイロットのリューアヌは、ただ一人果敢に戦う決意を示すディアスにあつこく心を打たれ、敢えて禁断の異文明テクノロジー供与をも行なつて、共に戦う決意を固めた。ディアスのスペースアタッカーを改造

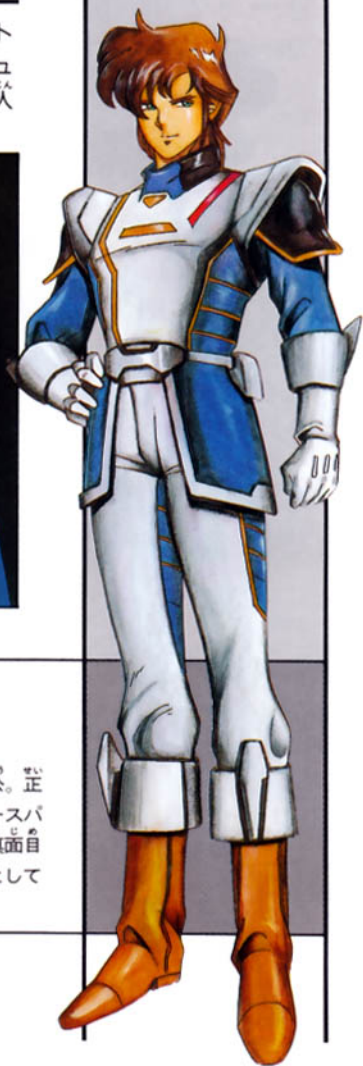
し、自ら“WOZ”のオペレーションを担当するナビゲーターとして乗り込んだのだった。

失われつつある大地の復活を賭けた人類最後の熱き戦いは、たった今始まったばかりである。



キャスト  
CAST

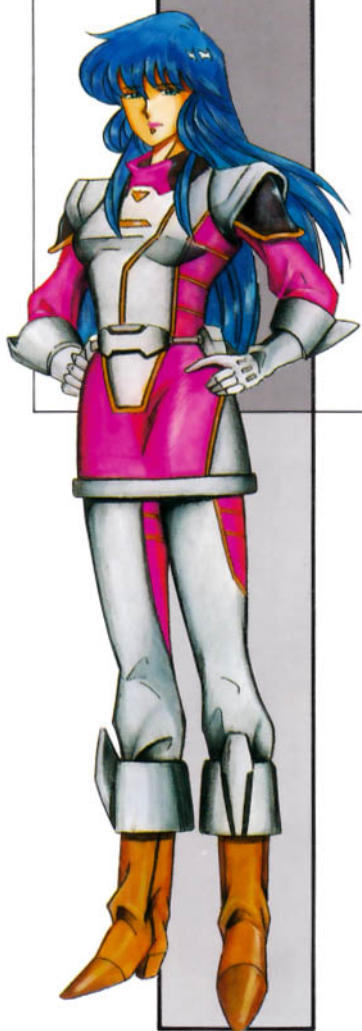
この<sup>せうだい</sup>壮大なスペースバトルストーリーには、ビジュアルシーンで4人の<sup>にん</sup>主要人物<sup>しゅようじん</sup>が登場<sup>じやうじやう</sup>します。



## ディアス

◎MALE

21歳。このゲームの<sup>しゅじんこう</sup>主人公<sup>せい</sup>。正義感<sup>ぎぎん</sup>にあふれる、地球<sup>ちきゅう</sup>のエースパイロット。性格<sup>せいやく</sup>はいたって真面目<sup>まじめ</sup>で、まだ若い<sup>わか</sup>がパイロットとしての腕<sup>うで</sup>は超一流<sup>ちゅういちりゅう</sup>である。



ちきゅう  
地球へメッセンジャー  
として訪れる。ただ一人  
たたか けつい しめ  
戦いの決意を示すディア  
こころ さんだん い  
スに心打たれ、禁断の異  
ぶんめい きょうよ  
文明テクノロジー 供与を  
かんこう あり わず  
敢行する。自ら、WOZシ  
ステムのナビゲーターと  
して乗り込み、ディアス  
とともにしゅつぎ ころやき  
しゅつぎ ころやき  
出撃する。心優  
しい、レザリユスの女性  
だ。

リュアーヌ

◎FEMALE

## ルディアナーサ

◎FEMALE



連合星団レザリウスを統治する女王。その美貌は  
 宇宙一と讃えられ、知的で優しい女性である。メッ  
 センジャーとして地球に派遣された妹リュアーヌの  
 ことを、いつも心配している。

## ゼルデュオン

◎ FEMALE

年齢不詳。反乱軍ガルフアーの最高指導者。その性格は冷酷無比。地球の汚染物質を軍事利用しようと企み、以前から着々と策略を巡らせていた。身体の半分が機械のサイボーグである。何事も鼻でせせら笑い、プライドが異常に高い。





## もくてき すす かけた ゲームの目的と進め方

自機を操作し、次々と迫り来るガルフアー軍団を倒して下さい。  
 ゲーム展開は、基本的に、オープニングビジュアル→ゲームステージ(全8ステージ)→ボス対戦(各ステージに1回)→エンディングビジュアルという流れになっています。



### ◀ OPENING

### ▼ GAME STAGE



### ◀ BOSS

### ▼ ENDING





ほうこう 方向ボタン ———— じ き いどう 自機の移動。  
 じょうげ さゆう ほうこう じ き いどう 上下左右 8 方向に、自機を移動できます。自  
 き 機のスピードは 3 段階です。

Ⓐ ボタン ———— スピードチェンジ。  
 お ていそく ちゆうそく こうそく これを押すと低速(Low)・中速(MID)・高速(MAX)  
 の 3 段階に自機のスピードを変えられます。

Ⓑ ボタン ———— こうげき 攻撃。  
 お じどうてき れんしや 押したままにすると、自動的に連射されます。  
 れんしや れんしやずう ふ 連射パッドにしても、連射数は増えません。

Ⓒ ボタン ———— わおズ そうき WOZ の操作。  
 わおズ ほつしや つか WOZ を発射するときに使います。これについ  
 ては、14 ページで詳しく説明します。

スタートボタン ゲーム開始やゲーム中のポーズに使用します。

スイッチを入れてからしばらくするとオープニングビジュアルが始まります。スタートボタンを押すとゲーム開始です。

ウォズ じょうきょう  
**WOZの状況**

ウォズ じょうきょう  
 WOZの状況、レベル、ショットの状  
 たい びようじ  
 態が表示されます。

じき そくど  
**自機**の速度

ざん き すう  
**残機数**

**ハイスコア**

げんざい  
**現在のスコア**



ちゆう ウォズ ひようじ すこ ちゆうもく  
**ゲーム中は、WOZの表示に少しだけ注目しよう**

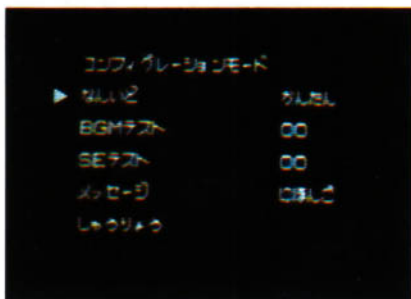
このゲームでは、ゲーム進行中に敵の攻撃能力を獲得して自機の  
 パワーアップをしていきます。したがってWOZの動作中は画面左上  
 の表示に注目しなくてはなりません。でも、最初のうちに見慣れて  
 おけば、あとはそれほど常にチェックしておく必要はありませんから、  
 早く慣れるようにしましょう。また、自機のスピードはいつでも  
 すきなときに変えることができます。自機のスピードをあげれば  
 敵の攻撃をよけやすくなりますが、反面、地形などにもぶつかる確  
 率が高くなります。テクニックの上達に合わせて調節しましょう。

## コンフィギュレーションモード

このゲームには、コンフィギュレーションモード<sup>なんい どせつてい</sup>（難易度設定モード）が用意されています。このモードでは、次の設定の変更ができます。●ゲーム内容の難易度設定。（かんたん／すごくむずかしい……の2段階<sup>だんかい</sup>。自機<sup>じき</sup>の残機数<sup>ざんきすう</sup>やコンティニュー回数<sup>かいすう</sup>は同じです）●BGMテスト。（ゲーム中の音楽が聴けます）●SEテスト。（ゲーム中の効果音が聴けます）●メッセージセレクト。（メッセージ表示の英文<sup>ひょうじ</sup>／和文<sup>わぶん</sup>の選択<sup>せんたく</sup>です）  
※コマンドの選択<sup>せんたく</sup>は、すべて方向ボタン<sup>ほうこう</sup>で行います。

※和文<sup>わぶん</sup>と英文<sup>えいぶん</sup>では、キャラクターの名<sup>な</sup>前<sup>まえ</sup>が異なります。

コンフィギュレーションモード画面<sup>がめん</sup>へいくときは、タイトル画面<sup>がめん</sup>中に、**A****B****C**いずれかのボタンを押しながらスタートボタン<sup>お</sup>を押して下さい。



## コンティニュー

プレイヤーは、プレイ中<sup>ちゆう</sup>にミス<sup>ミス</sup>をすると、いったんステージ<sup>しやう</sup>の所定の位置<sup>てい</sup>まで戻<sup>もど</sup>されて、再スタート<sup>さい</sup>となります。また、残機<sup>ざんき</sup>すべてを失<sup>うしな</sup>うと、ゲームオーバー<sup>おーばー</sup>になります。



ゲームオーバー<sup>おーばー</sup>後のカウントダウン<sup>くだうん</sup>中に、スタートボタン<sup>お</sup>を押して下さい。

がくしゆ  
学習ユニット

# WOZ

じき  
自機を、どんどんパワー  
アップさせていこう!!

がくしゆ てき  
学習ユニットとは、敵キャラにそれぞれ設定されている武装（攻撃能力）を、その敵にドッキングさせることによって修得してしまう知的オプションユニットのことで

です。WOZが敵にドッキングすると、その敵の攻撃能力を解析、学習して修得し、同時にその情報は自動的に自機に転送されます。これにより、自機は武器の変更、レベルアップ、多重攻撃が可能になります。これでWOZと自機は、まったく同じ攻撃能力を得たことになります。また、WOZは自機の標準装備であり、プレイヤーのミスによって失われることはありません。WOZが学習した武装情報レベルは、武装交換をしても、以前の情報はそのままキープされます。もし、再び同じ武装を学習したときには、以前のレベルからの攻撃能力が再現されます。



ゲームのもっとも基本的な攻略ポイントは、WOZを使いこなすことにあります。最大限に活用して、有利にゲームを展開していきましょう。



WOZは、ボスキャラからは攻撃能力を修得することはできません。ボス対戦のときは、WOZを発射しないように気をつけましょう。



# ウォズ つか かた WOZの使い方

ウォズ そう さ お オーケー  
WOZの操作は◎ボタンを押すだけでOKだ!!

ウォズは、◎ボタンで発射されます。◎ボタンの操作は、最初に発射する1回だけボタンを押せばOKです。また、同一種類の敵で何度も武装学習させることにより、その武器のレベルがアップしていきます。WOZによって修得した特殊武器のレベルは常にキープされ、再度同じ兵器を装備すると以前のレベルでの攻撃ができます。

注意……基本兵器以外の学習を行うと、基本兵器が学習される敵にはWOZはドッキングしなくなります。また、基本兵器以外の学習を行うと、ミスしない限り基本兵器には戻せません。

## SEARCH

サーチ

◎ボタンを押すと、WOZは瞬時に自機の前面にセットされ、水平に発射されます。そして、直線上に敵がいるかどうかをサーチし、通常はそこに存在する敵にドッキングします。



## CAPTURED

カプチャー

発射されたWOZは、学習する価値がある敵だと判断するとドッキングします。学習する価値のない敵、つまり特殊兵器を使用している場合での基本兵器対象の敵であれば、ドッキングしません。



## COMPLETED

コンプリート

敵にドッキングすると、一定時間を経過した後、敵から分離して自機に帰還します。

これでWOZ、自機とも、新たに修得した武器での攻撃が可能になります。



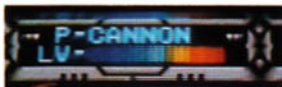
## ERROR

エラー

ウォズが発射されても直線上に敵が存在しない場合は、WOZはサーチ状態のままで自機に帰還してしまいます。WOZのサーチ中は自機の攻撃が不可能なので、むやみに発射するのは避けましょう。



## ウォズ WOZのレベル



WOZで修得された武器は、基本兵器も特殊兵器も、レベルアップはすべて3段階です。レベルアップの状態は、ゲージの色グラデーションで確認できます。(青から赤へ3段階)

**WOZは無敵だ!**

ウォズは無敵という特性を生かして様々な攻撃を仕掛けよう!

ウォズは完全に無敵です。また、レベルの低い敵の弾なら防ぐことができます。WOZは、自機が移動した軌道上をトレースして動いているので、移動動作を想定して活用しましょう。



きほんへいき

# 基本兵器 MAIN SHOT

スタート時に標準装備されたもっとも基本的な攻撃

基本武器は、自機にもともと装備されている武器ですが、レベルアップはWOZによって行われます。ゲーム中、プレイヤーがミスをした場合は、基本兵器のレベルは1に戻ってしまいます。

## イオン=バルカン



じょうたい  
▼レベルアップ状態

スタート時に装備されたショットです。連射能力には優れていますが、威力はそれほど強くありません。レベルアップすることによって、3発まで同時発射が可能です。



## クオーク=ミサイル



じょうたい  
▼レベルアップ状態

スタート時に装備されたミサイルです。レベルアップによって、連射、2方向発射が可能です。ホーミングシステムを学習すると、追跡型のホーミングミサイルになります。





## とくしゆへいき 特殊兵器

## SPECIAL SHOT

ワオズ しゆうとく きょうりよく こうげきほうほう かずかず  
WOZによって修得できる強力な攻撃方法の数々!

ワオズ しゆうとく てき がくしゆう とくしゆへいき どういっしゆらい てき  
WOZを使用して敵から学習するのが特殊兵器です。同一種類の敵  
の攻撃能力を何度も繰り返して学習することにより、その武器のレ  
ベルがアップします。レベルアップは武器によって異なります。

### ホライゾン・レーザー

すいへいほうこう ちくせんてき  
水平方向に直線的にのび  
ていく、レーザーショット  
です。レベルアップにより、  
レーザーの放出量が増え、  
ふと きょうりよく  
太く強力になっていきます。  
こうげきのうりよく たか しやかん さだ  
攻撃能力が高く、照準を定  
めやすい武器です。



### バーチカル・レーザー

じき ほうしや  
自機から放射されると、  
いったん垂直方向に拡大さ  
れてから、正面方向に飛ん  
でいくレーザーショットで  
す。レベルアップにより、  
ショットが長くなり、攻撃  
はんい ひろ  
範囲が広がります。



### ローリング・コレーター

いちど たほうこう ほうしや  
一度に、多方向に発射で  
きるショットです。レベル  
アップすると、3方向⇒4  
ほうこう ほうこう  
方向⇒5方向というように、  
どうじほうしや ほうこう ひろ  
同時発射できる方向が広が  
っていきます。敵の出現頻  
ど おお ゆうこう  
度が多いときに有効です。



## エネルギー・スマッシュ

自機の周囲に、回転する弾が出現します。Bボタンを押しているとエネルギーがたまっていき、放すと発射されます。レベルアップすると、弾の数が増えていきます。



## プラズマ・カノン

一度に多方向へ同時発射できるレーザーショットです。反時計回りに回転して発射され、レベルアップすると、2方向から⇒4方向⇒8方向に同時発射できるようになります。



## ギガ・ビーム

正面方向に向かって発射される、超極太ビームです。そのままでもかなりの威力がありますが、レベルアップすると、さらに太く強力にパワーアップしていきます。



## サマーソルト・レーザー

発射されると、敵に向かって追跡攻撃する追跡型レーザーショットです。レベルアップすると、連射能力が増し、より多くの弾がどんどん撃てるようになります。



## テクタイト・ミサイル

同時に多方向に発射できるミサイルです。一定方向まで飛んでいくと爆発して、敵にダメージを与えられます。レベルアップすると、同時発射できる方向が増えていきます。



## EXAMPLE

ステージ内では、WOZで能力を習得できる敵がたくさん登場します。ここでは、代表的な例を2つ紹介しておきましょう。

### 効果的な攻撃サマーソルトレーザーを奪え!!

ステージ2の最初の高速スクロールが止まったところで出現する、ラガイド。レーザー砲で攻撃してくる敵です。この敵から学習すると、サマーソルトレーザーが修得



できます。追跡型レーザーは有効な攻撃なので、ぜひ修得しましょう。



### 強力な攻撃方法をどんどん学習していこう!!

同じく、ステージ2で出現するリフデリー。この敵からは、ホライゾン・レーザーかギガ・ビームのどちらかが修得できます。両方とも攻撃能力の高い武器なので、この攻撃方法を修得しておけば、あとあとの展開が有利になるでしょう。



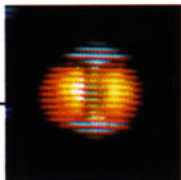
# ディフェンス・アイテム DEFENSE ITEMS

ディフェンス・アイテムを見つけたらWOZを<sup>み</sup>投射<sup>フオズ どうしや</sup>

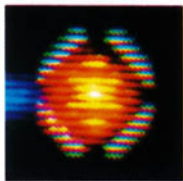
画面内<sup>がめんない しやうげん</sup>に出現するアイテムで、これにWOZ<sup>フオズ どうしや</sup>を投射すると様々な効果<sup>さまがま こう</sup>が得られます。外見上の違いはほとんど見分けが付きませんから、どんな効果<sup>こうか</sup>になるかはWOZ<sup>フオズ どうしや</sup>を投射<sup>たの</sup>してからのお楽しみです。

## ブレイク・ディフェンサー

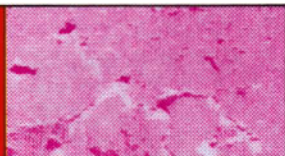
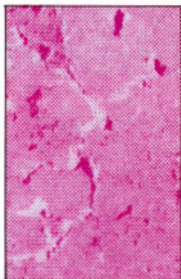
自機<sup>じき</sup>にバリアーが張られ、無敵<sup>むてき</sup>状態<sup>じやうたい</sup>になります。攻撃<sup>こうげき</sup>を受けると、耐久力<sup>たいきうりよく</sup>が減っていきます。



## ディメンジョン・クエイク



このアイテムは、画面<sup>がめん</sup>上の敵<sup>てき</sup>を、一瞬<sup>いつしん</sup>にして消してしまうという効果<sup>こうか</sup>を得<sup>え</sup>られます。



ディフェンス・アイテムは、ここに紹介<sup>しょうかい</sup>する以外<sup>いがい</sup>にも、様々な効果<sup>さまがま こう</sup>を得られるものがたくさん用意されています。アイテムを見つけたら、必要<sup>ひつよう</sup>に応じてWOZ<sup>フオズ どうしや</sup>を投射<sup>たの</sup>してみましよう。

## ランダム・ユニット

このアイテムにW<sup>フ</sup>OZ<sup>オズ どうしや</sup>を投射すると、攻撃方法<sup>こうげきほうほう</sup>のどれかがランダムで学習<sup>がくしゅう</sup>されます。



1

ふ ゆうたいりく  
浮遊大陸

スペースアタッカー基地より発進、アステロイドを通過していくステージです。浮遊大陸の大洞窟内部に待ち構えるボスを倒せば、ステージクリアです。

超高速で出撃するスペースアタッカー。カタパルトから飛び出すと、そこは暗黒の宇宙空間だ!!

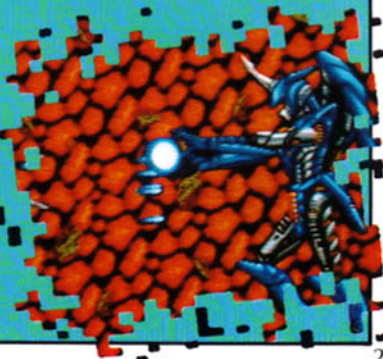


途中に現れる分岐点。上と下では、敵の攻撃勢力が少し違うぞ。(分岐点は各ステージにあり)



BOSS!!

まず最初に対戦するボスキャラは、このガルーディアだ。3方向に炎の弾を飛ばし、腕を合わせると強力なエネルギービームを発射する。ときおり体当たりもしかけてくる手ごわい相手だ。最初だからといって、油断は禁物だぞ!



# 2

## ひょうが わくせい 氷河惑星

惑星大気圏に突入し、氷山トンネル地帯を通過するステージです。大氷山内部から海底に脱出し、水中に潜むボスを倒せばステージクリアです。



あたり一面に張りめぐらされたネット状の障害は、撃破しながら突き進んでいく。ルートを切り拓くのだ。

地上に設置された砲台からは、一定方向にレーザーを撃ってくるぞ。位置を見極めるんだ!!



ボスのエリアの直前で、水中のシーンに突入する。みるみるうちに水が満たされていくんだ。

### BOSS!!

ボスはディマリナー。初めは固い貝殻におおわれているが、ダメージを与えていくと正体をあらわすのだ。手に持っている水晶球から、威力のある衝撃波を撃ってくるぞ。比較的、長時間にわたる戦闘なので、根気よく戦い抜こう。



## 3

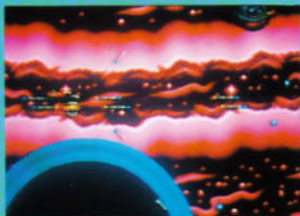
### う ちゅうしんでん 宇宙神殿

高速航行中の亜空間での戦闘を繰り広げるステージです。ブラック・ホール地帯を脱出し、宇宙神殿内のボスを倒せば、ステージクリアです。



高速航行で突き抜ける亜空間。目のくらむような背景に惑わされないように、気を引き締めて戦おう。

ブラック・ホールの強大な引力に自機が引き寄せられる。とても操作が困難なエリアだ。



神殿の内部は、ワナがたくさん仕掛けられている。様子をみながら、慎重に進んでいこう。



## BOSS!!

前方、後方に、消えては現れ、大きな回転刃を投げつけてくるボス、デス・ゲッター。実体が見えているときにだけ、ダメージを与えられるのだ。弱点は、顔。巨大な姿にひるまず、弱点を正確に狙い撃ちしていこう。



## 4

## スペースコロニー

宇宙戦艦、ロボットの墓場を通過するステージです。無人のスペースコロニー内部に突入、ボスのバイオモンスターの核を倒せばステージクリアです。

宇宙の墓場と呼ばれるこのエリアは、障害が多い難所だ。強力な武器を手に入れて臨みたい。



コロニーの入口には、エレベーターが設置されている。ここには、ランダム・ユニットが大量に浮遊しているぞ。

無人コロニー内部では、動きの複雑な、ロボと呼ばれる竜が登場する。手ごわい相手だ。



## BOSS!!

狭い空間に追いやられるボスのエリア。ここでは、自らをコマのように高速回転させながら襲ってくるボス、ギュザリックが登場する。弾を撃ち込むと一瞬回転が止まるが、そのときにリングファイアを撃ち出してくるぞ。



## ENEMY

### てき しょうかい 敵キャラ紹介

ガルファア軍団には、ザコキャラといえども手強いヤツがたくさんいます。

↓ヴォルケン……ドイツ生まれの兄弟。腕から攻撃弾を出す。



↓デスパイダー……複数が編隊を組んで現れ、画面中央から攻撃する。

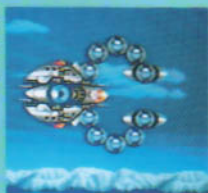


↑ラビウト……画面の上下いっばいに動きながら、弾を撃ってくる。

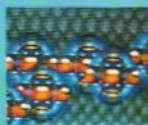
回転しながら襲ってくる。ルエッジ……クルクル



↑リフデリー……すこいスピードで現れ、強力なレーザービームを撃つ。



↓ガルトートル……前方からスッと現れ、動きが遅くなってから弾を撃ってくる。



↑ロブ……画面上を飛び回り攻撃する。非常に固い。



↑アイソラスト……複数が重なって出現する。

⇒ラガイド……左右にある反射板で、自機の攻撃を反射させる。



↓ウェーブドラゴン……ステージ2の中ボス。



◀ギルベース……ステージ1の中ボス。2～3体が合体して攻撃する。

# RENO

Renovation Game

 株式会社日本テレネット

T-49013

この商品は、(株)セガ・エンタープライゼスがSEGA MEGA DRIVE専用のソフトウェアとして、自社の登録商標 **SEGA** の使用を許諾したものです。