

取扱説明書

メガ・CD専用



# 江川の SUPER CD LEAGUE



えがわの  
江川卓のスーパーリーグCD

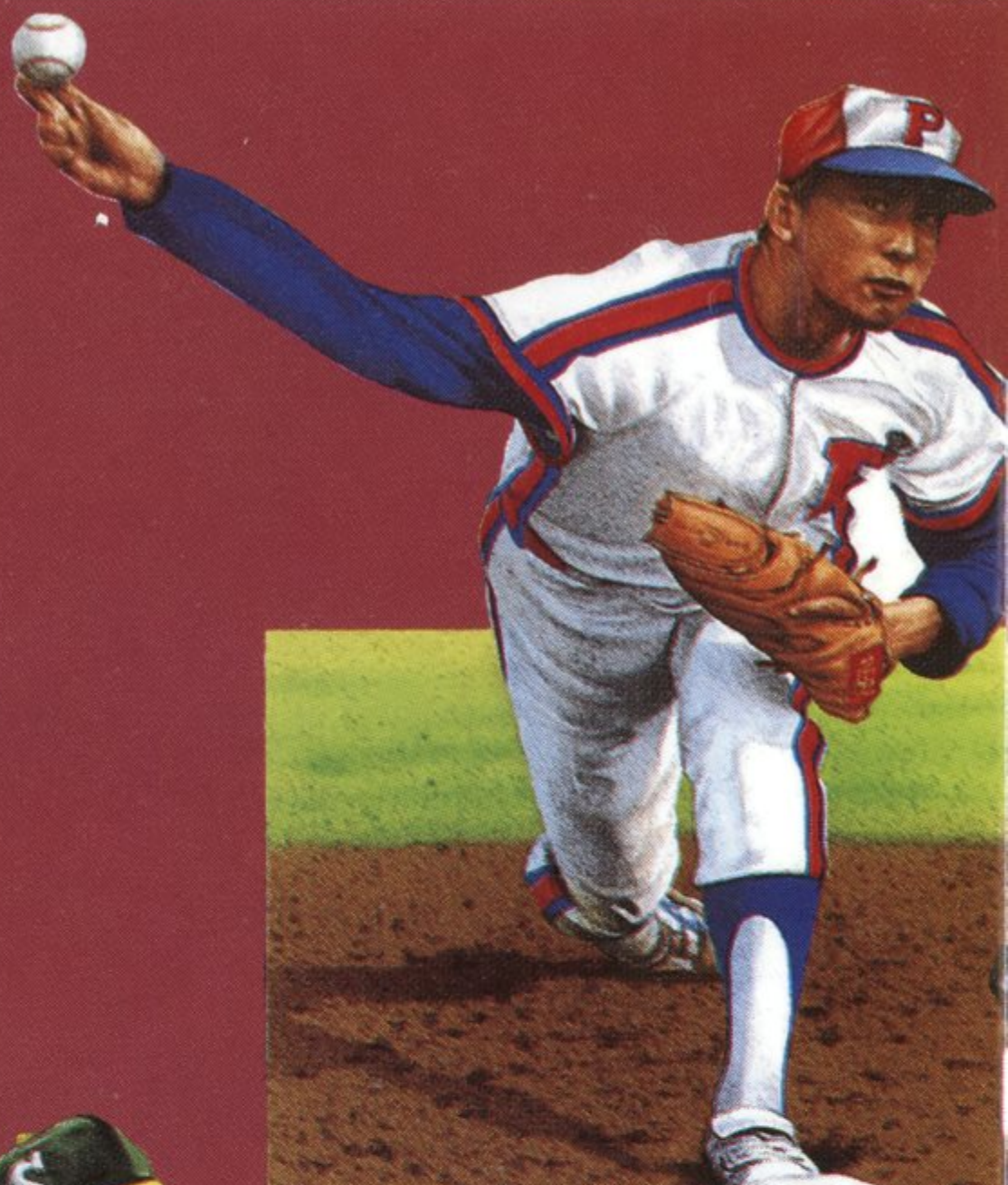




# CONTENTS

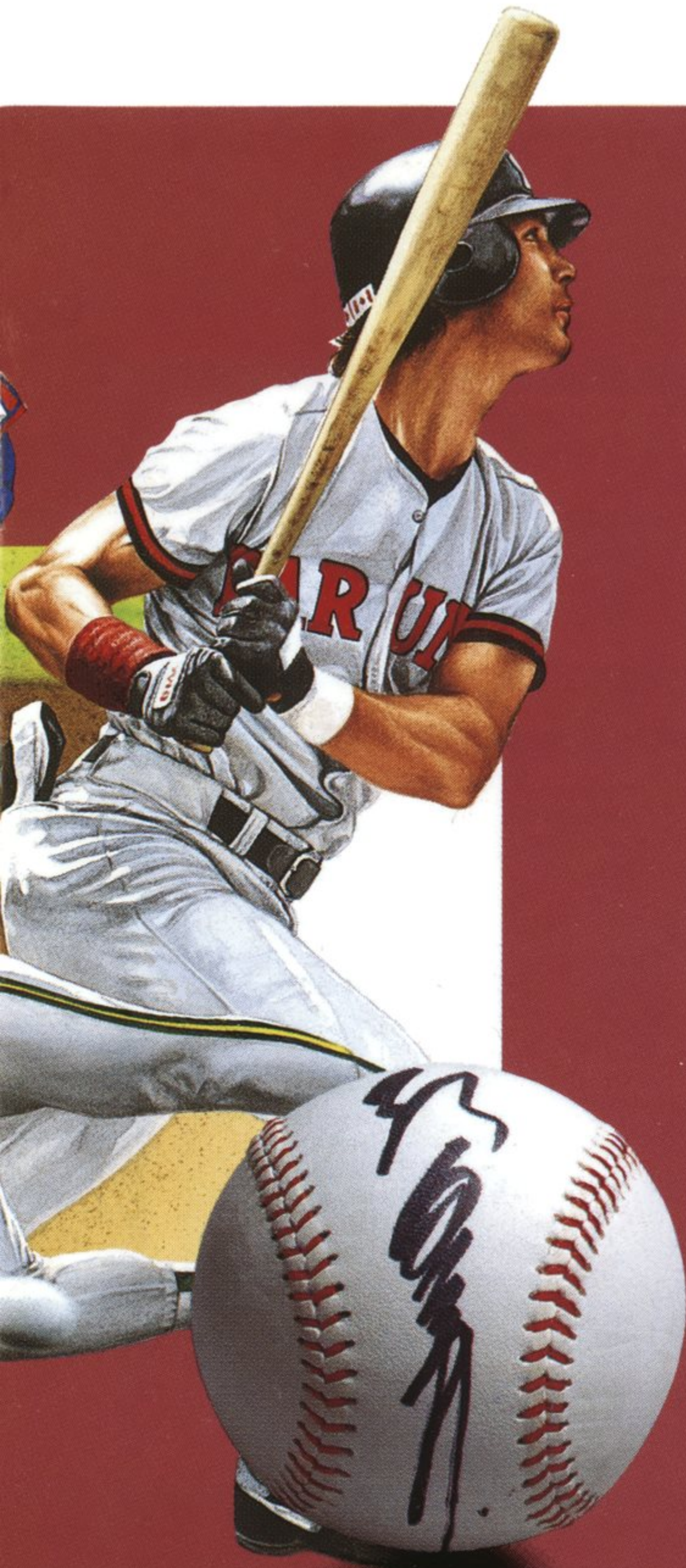
ゲームを起動させる前に	4
コントロールパッドの使い方	6
画面の見方	7
ゲームの始め方	8
バックアップRAMカートリッジの使い方	10
チーム分析	12
選手名鑑	13
ペナントレース	14
エキシビジョン	22
ホームラン競争	25
モードの紹介	26
使用上のご注意	34

# 日本の SUPER LEAGUE

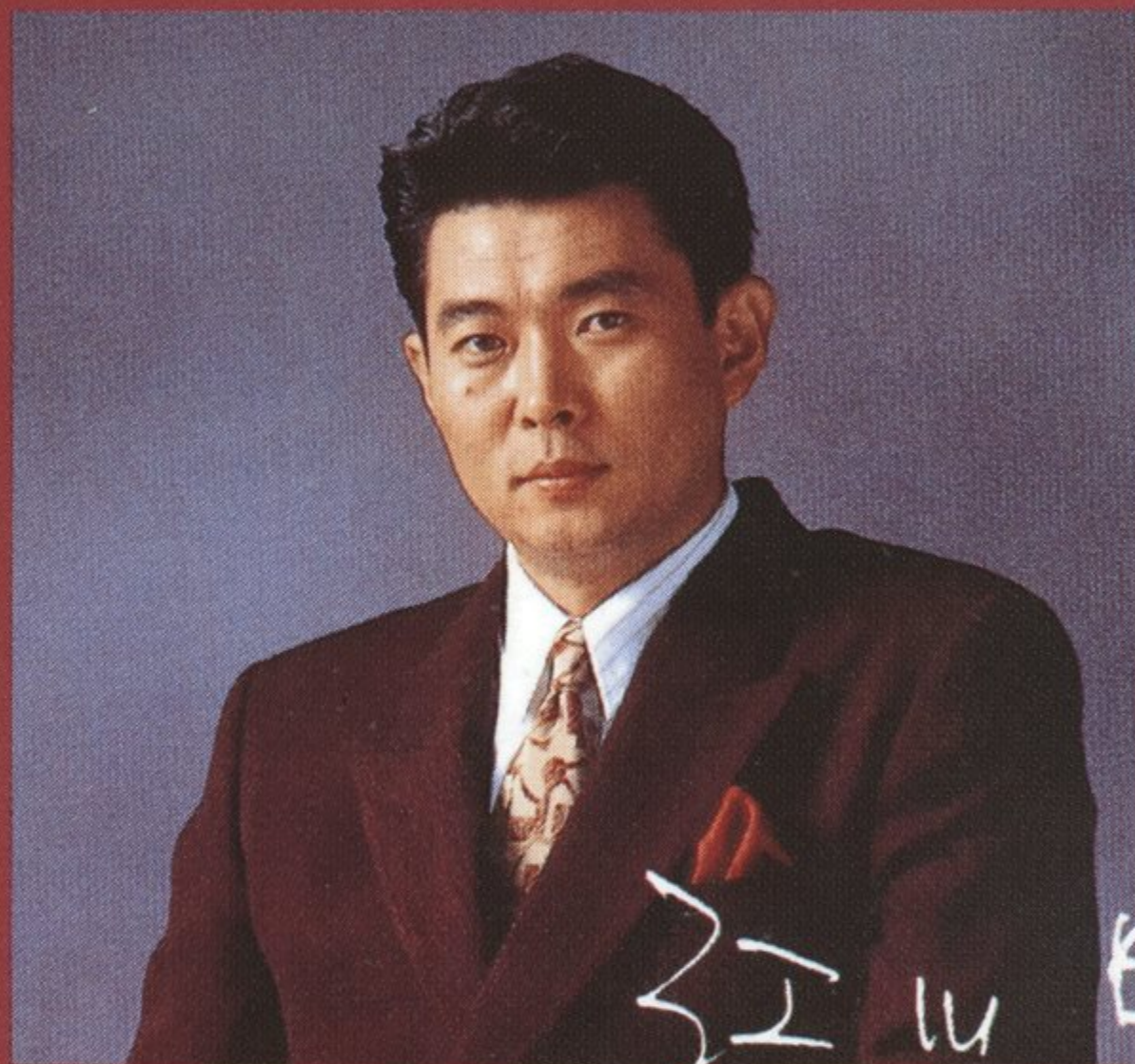


★MEGA-CD本体の取扱説明書  
もあわせてお読みください。





このたびはMEGA-CDソフト「<sup>えがわすぐる</sup>江川卓のスーパーリーグCD」をお買<sup>か</sup>い<sup>あ</sup>上げ<sup>まこと</sup>いただき、誠<sup>まこと</sup>にありがとうございます。ゲーム<sup>はじ</sup>を<sup>まえ</sup>始める<sup>とりあつかいせつめいしょ</sup>前にこの取扱説明書<sup>よ</sup>をお読み<sup>たの</sup>いただき<sup>あそ</sup>ますと、より楽しく遊ぶことができます。



### 江川卓プロフィール

<sup>ねん</sup>1955年<sup>しょうわ</sup>(昭和30年)、<sup>ねん</sup>福島県<sup>ふくしまけん</sup>生まれ。高校時代<sup>こうこうじだい</sup>から脚光<sup>きゃくこう</sup>を浴び<sup>あ</sup>続け<sup>つづ</sup>、77年<sup>ねん</sup>(昭和52年)クラウン・ライター・ライオンズ<sup>らいおんず</sup>のドラフト1位<sup>い</sup>指名<sup>しめい</sup>を拒否<sup>きよひ</sup>、アメリカ<sup>りゅうがく</sup>へ留学<sup>りゅうがく</sup>。  
79年<sup>ねん</sup>(昭和54年)、阪神<sup>はんしん</sup>からトレード<sup>かたち</sup>の形<sup>きょじん</sup>で巨人<sup>じゆうだん</sup>へ入団<sup>にゅうだん</sup>。  
9年間<sup>ねんかん</sup>の通算成績<sup>つうさんせいせき</sup>は135勝72敗3セーブ<sup>しょう</sup>。防御率<sup>はい</sup>3.02<sup>ぼうぎよりつ</sup>。  
現在<sup>げんざい</sup>は野球解説<sup>やきゅうかいせつ</sup>、そのほか<sup>かつやくちゆう</sup>で活躍<sup>かつやくちゆう</sup>中。



# ゲームを起<sup>ひ</sup>動<sup>どう</sup>させる前<sup>まえ</sup>に

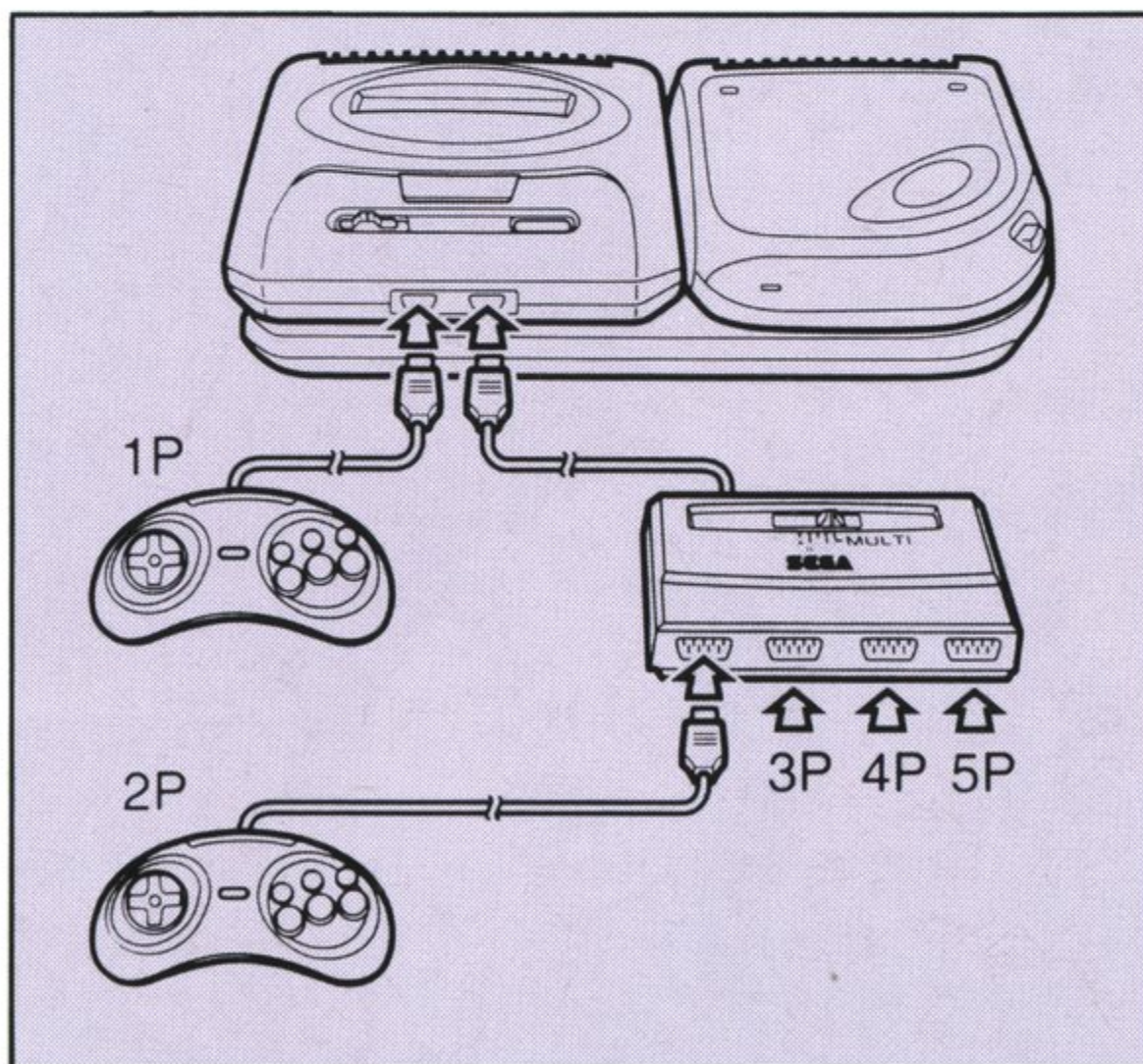
## コントロールパッドの接続方法<sup>せつぞくほうほう</sup>

### 1~2人プレイの場合<sup>にん ぼあい</sup>

コントロール端子<sup>たんし</sup>1に1P側<sup>がわ</sup>のコントロールパッドを接続<sup>せつぞく</sup>し、コントロール端子<sup>たんし</sup>2に2P側<sup>がわ</sup>のコントロールパッドを接続<sup>せつぞく</sup>してください。

### 3~5人プレイの場合<sup>にん ぼあい</sup>

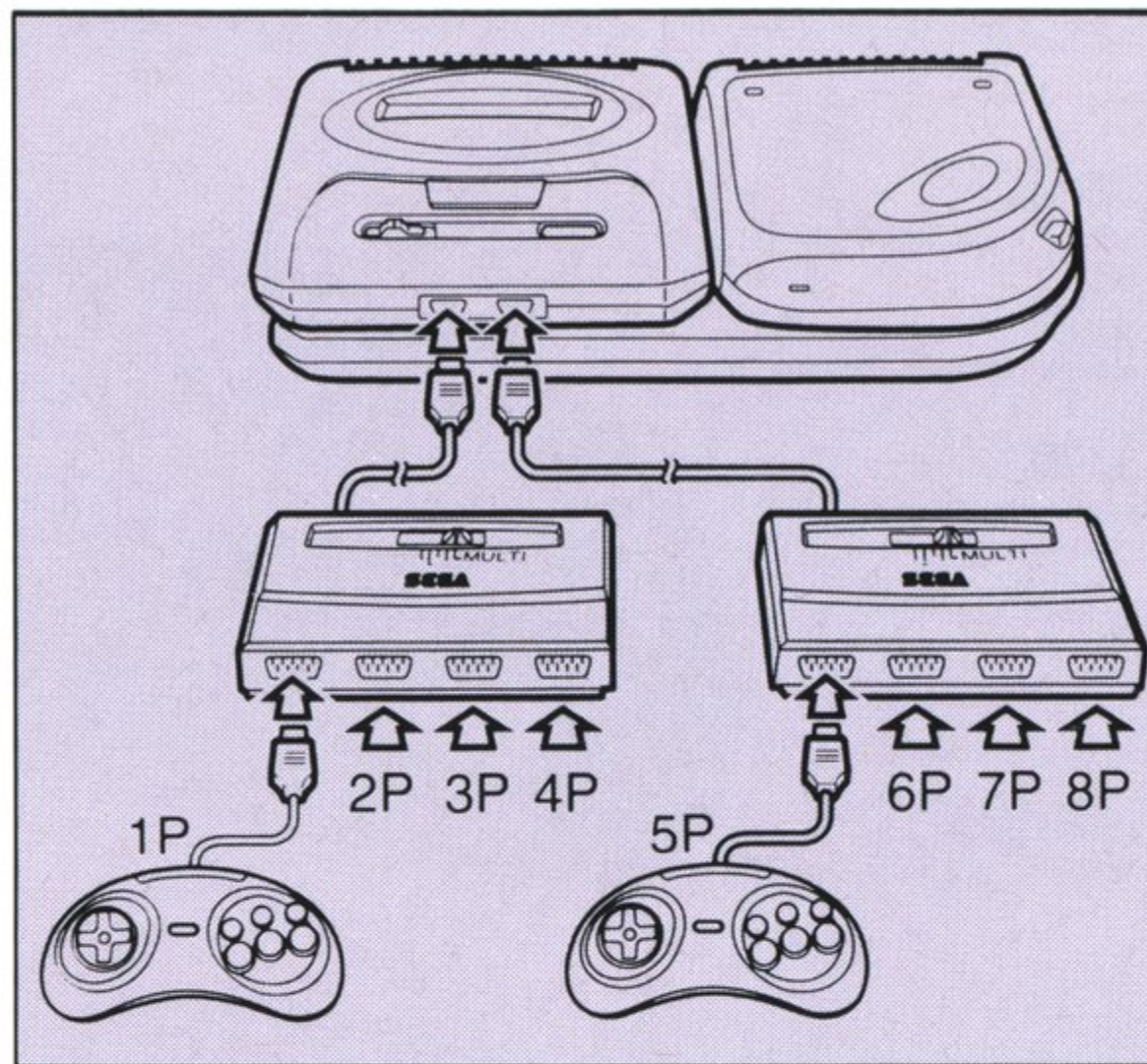
コントロール端子<sup>たんし</sup>1に1P側<sup>がわ</sup>のコントロールパッドを接続<sup>せつぞく</sup>します。そして、コントロール端子<sup>たんし</sup>2にセガタップ<sup>せつぞく</sup>を接続<sup>せつぞく</sup>し、セガタップにプレイヤー2~5 (2P~5P) 側<sup>がわ</sup>のコントロールパッドを接続<sup>せつぞく</sup>してください。





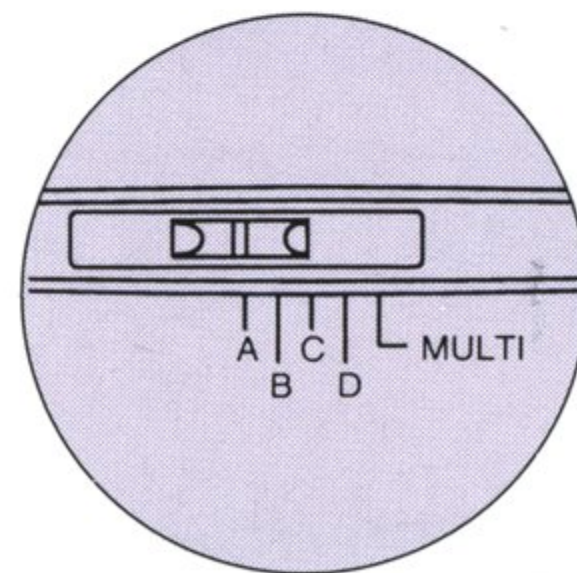
## 6～8人プレイの場合

コントロール端子1とコントロール端子2のそれぞれにセガタップを接続し、右図のようにプレイヤー1～8（1P～8P）の順にコントロールパッドを接続してください。



## ゲームを起動させる時の注意

★6～8人プレイの場合（セガタップを2個接続している場合）、ゲームが起動するまでは、コントロール端子1に接続してあるセガタップの切り換えスイッチをAに合わせ、プレイヤー1（1P）のコントロールパッドで操作を行ってください。





# コントロールパッドの使い方



スタートボタン

ゲームスタート/  
試合中のタイム

方向ボタン

カーソルの移動

X・Y・Zボタン

これらのボタンは、  
使用しません。

Cボタン

コマンドの決定

Bボタン

コマンドのキャンセル

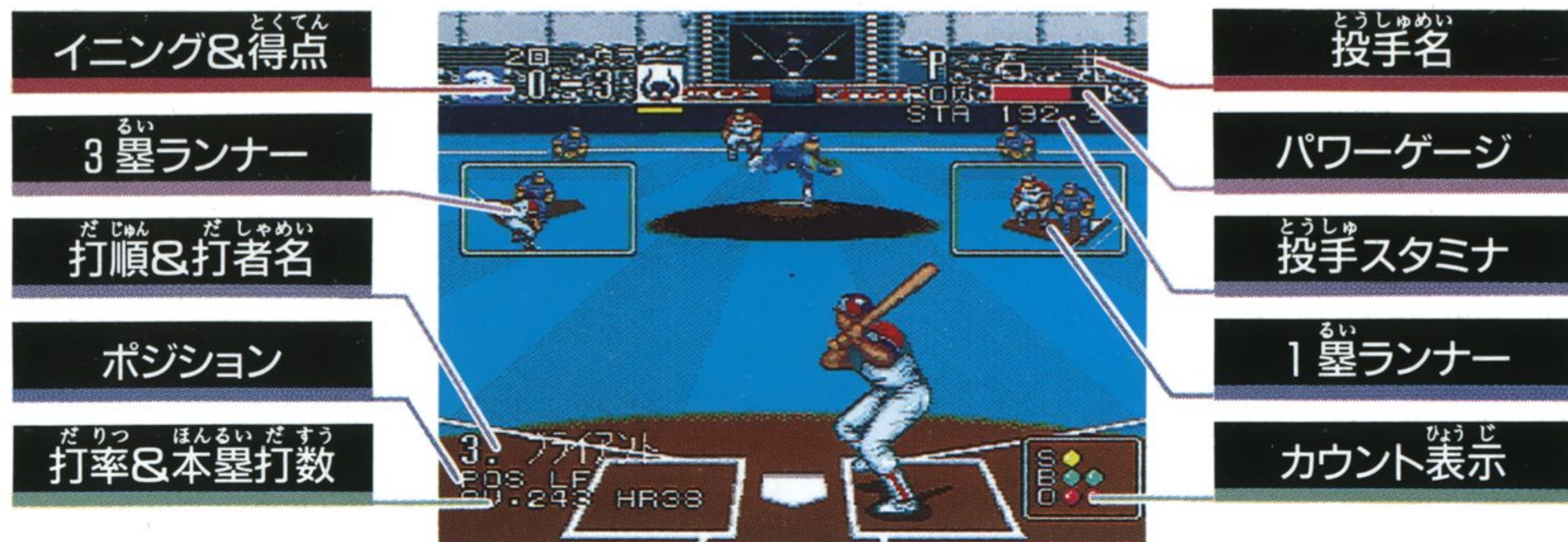
Aボタン

このボタンの使い方は、  
P26を見てください。

※詳しい操作方はそれぞれのページをご覧ください。



# 画面の見方



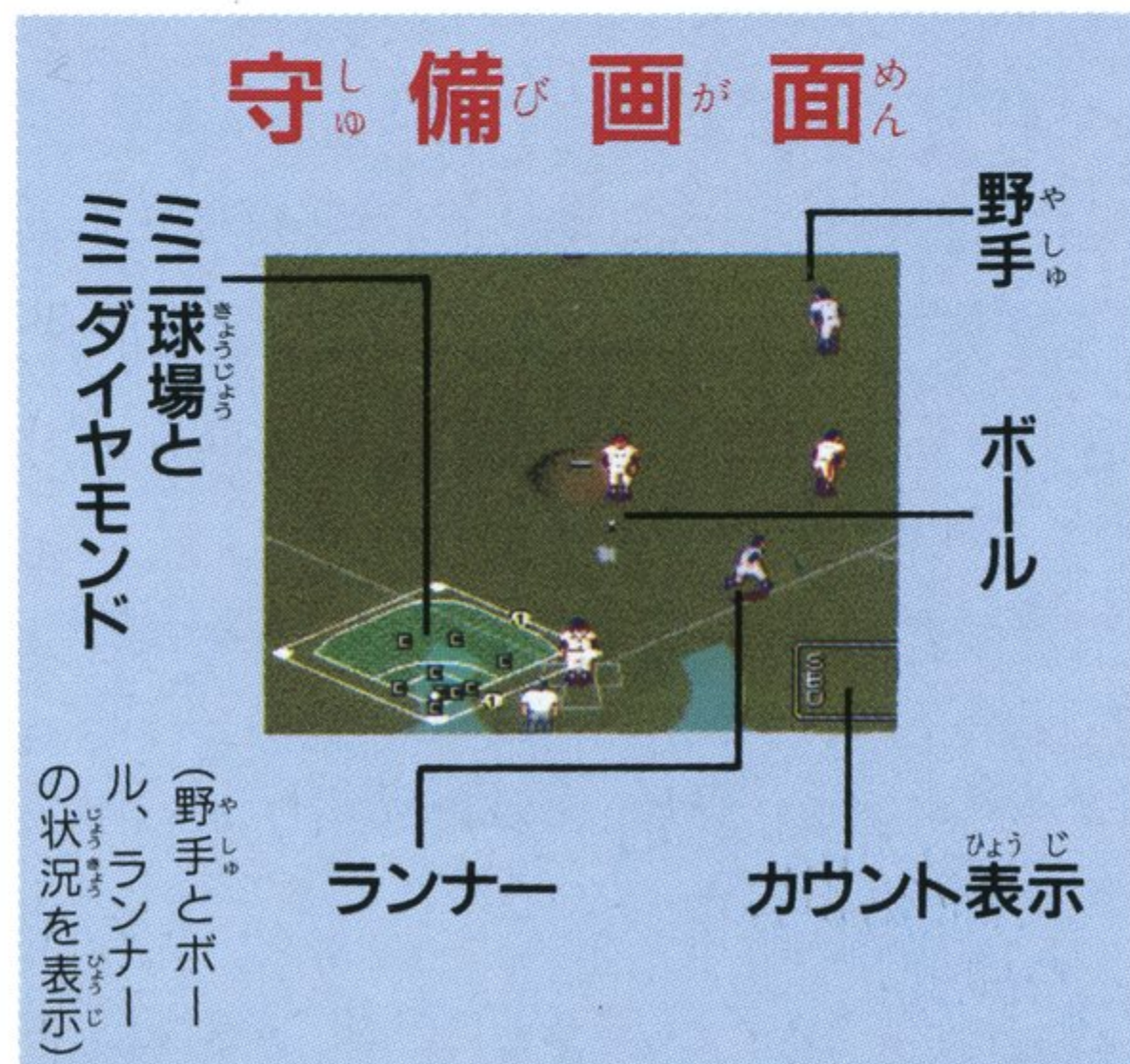
## パワーゲージと投手のスタミナ

パワーゲージは投手が投げる球のスピードを決めるゲージです。ゲージが右に行けば行くほど球は速くなりますが（下の図を参照してください）、その分だけ投手のスタミナの減りも激しくなってしまいます。

はやたま  
[速い球]



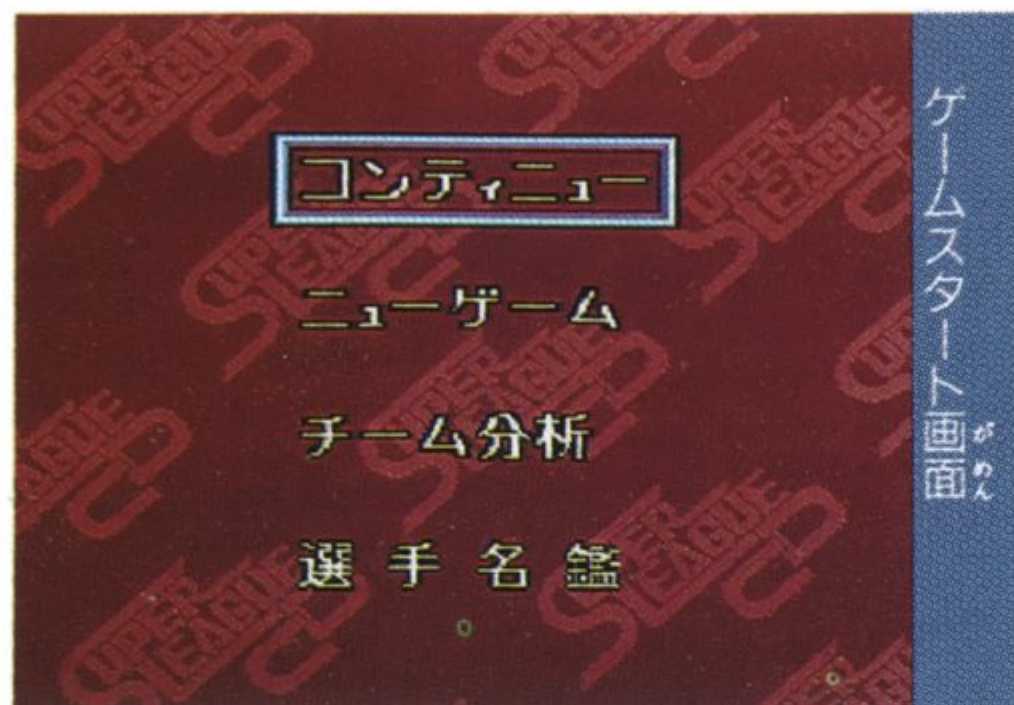
おそたま  
[遅い球]





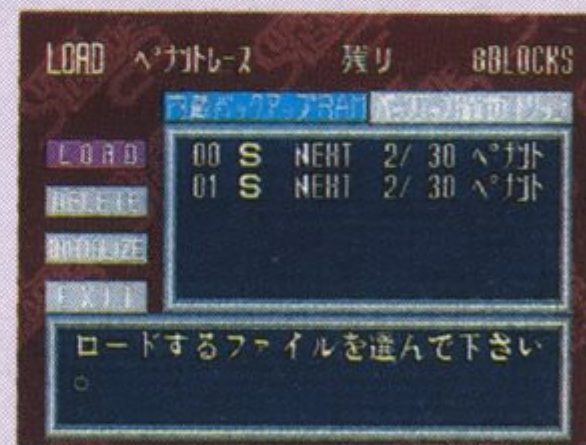
# ゲームの始め方

タイトル画面でスタートボタンを押すとゲームスタート画面になります。方向ボタンの上下でコマンドを選び、Cボタンで決定してください。



## [CONTINUE ● コンティニュー]

以前セーブした状態から「ペナントレース」を再開します。セーブデータがいくつかある場合は、ロードするデータを選んでください。



## [NEW GAME ● ニューゲーム]

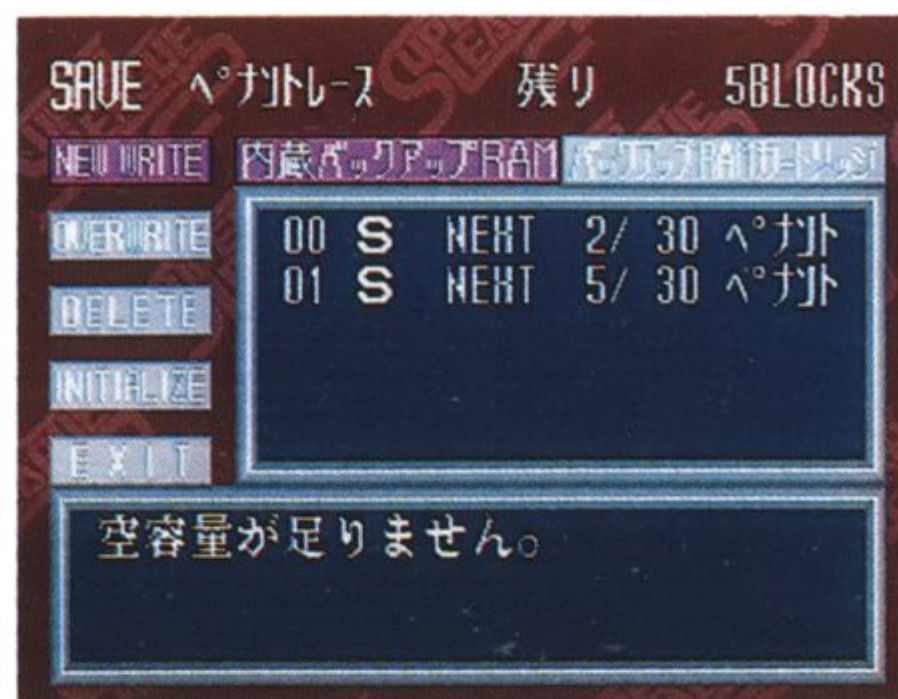
「ペナントレース」「エキシビジョン」「ホームラン競争」の3種類で遊べます。詳しい内容や遊び方は、それぞれの紹介ページをご覧ください。





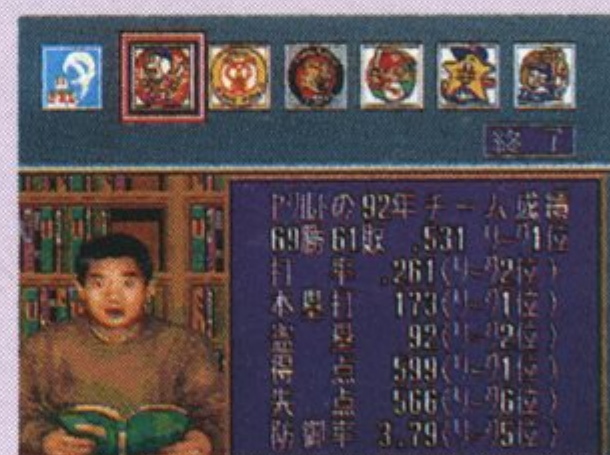
## セーブ容量がたりない場合は

セーブ容量が足りないままゲームを始めると、「ペナントレース」の試合結果や「エキシビジョン」で作ったエディットチームのデータを新たにセーブできません。すでにあるデータを消したくない場合はいらぬデータを消去するか、バックアップRAMカートリッジにコピーしてください。



## チーム分析

江川卓氏がセ・パ12球団の特長などを説明します。ゲームを遊ぶときに、チーム選択の参考にするといいでしょう。



## 選手名鑑

セ・パ12球団336名の'92年度データを見ることができます。選手の成績の他、能力パラメーターなども表示されます。

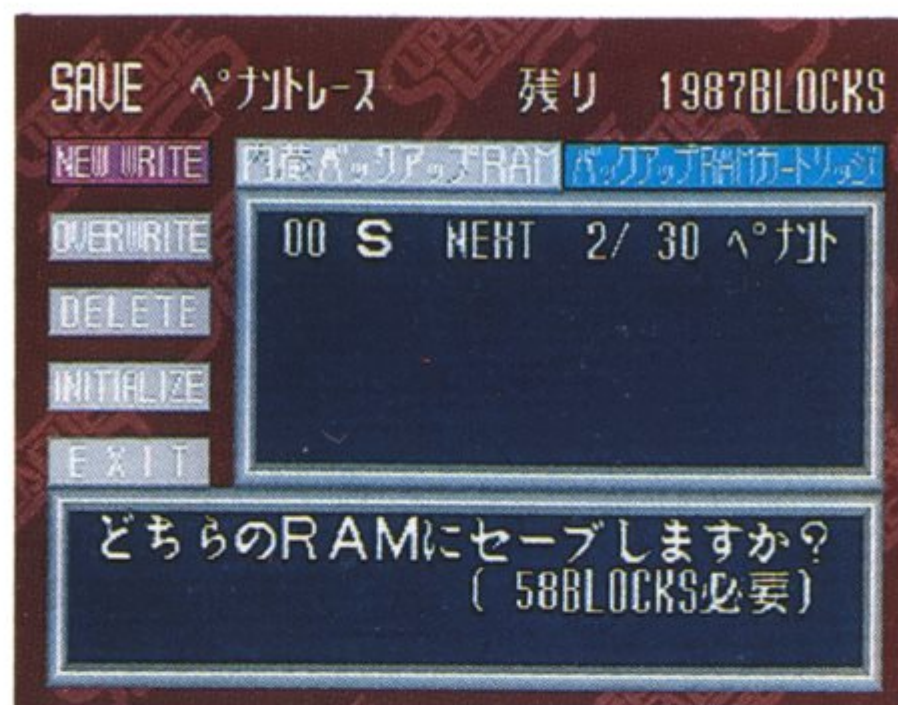




# バックアップRAMカートリッジの使い方<sup>かた</sup>

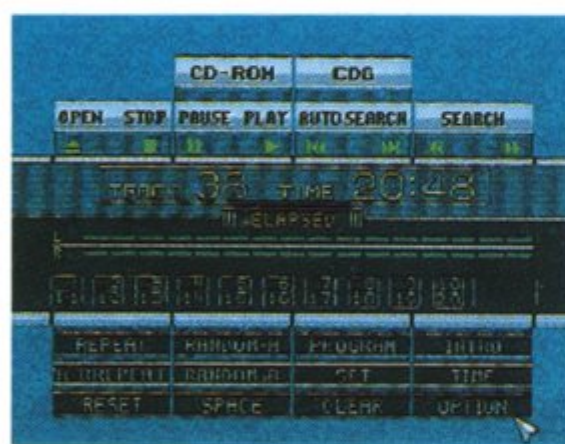
バックアップRAMカートリッジ<sup>べつうり</sup>（別売）を使用<sup>しよう</sup>すると、セーブできるデータ数<sup>すう</sup>が増え、よりゲームを楽しむことができます。

また、内蔵<sup>ないぞう</sup>バックアップRAMとバックアップRAMカートリッジ<sup>かん</sup>間でデータをコピーするときは、バックアップRAMカートリッジを本体<sup>ほんたい</sup>に差し込んでから以下<sup>さ</sup>のように操作<sup>そうさ</sup>してください。



## データをコピーするまでの準備<sup>じゆんび</sup>

MEGA-CDのコントロール画面<sup>がめん</sup>（図1）を表示<sup>ひょうじ</sup>し、「OPTION」にカーソル<sup>あ</sup>を合わせ、Cボタン<sup>お</sup>を押します。「バックアップRAMツール」のタイトル画面<sup>がめん</sup>が表示<sup>ひょうじ</sup>されたら、Cボタン<sup>お</sup>を押してください。メニュー画面<sup>がめん</sup>（図2）が表示<sup>ひょうじ</sup>され、これで準備<sup>じゆんび</sup>ができました。



〈図1〉



〈図2〉

## 〈1〉内蔵<sup>ないぞう</sup>バックアップRAMからRAMカートリッジへデータをコピー

①メニュー画面<sup>がめん</sup>（図2）で5.の「内蔵バックアップRAMからRAMカートリッジへのコピー」<sup>えら</sup>を選びCボタン<sup>お</sup>を押してください。

②内蔵バックアップRAMのなかに入<sup>はい</sup>っているセーブデータ<sup>いちらん</sup>の一覧<sup>ひょうじ</sup>が表示<sup>ひょうじ</sup>されます。このなかで“EGAWA\_SLP（またはSLE）00”と表示<sup>ひょうじ</sup>されたデータが「江川卓のスーパーリーグCD」のデータです。



③セーブデータの中からコピーしたいデータを選んでCボタンを押します。問題がなければ「よろしいですか? はい/いいえ」という文字が画面に表示されたときに、「はい」を選びCボタンを押してください。

④複数のデータをコピーしたいときは①～③までの操作を繰り返します。

内蔵バックアップRAMやバックアップRAMカートリッジの状況によっては、データのコピーができないことがあります。その場合は、メニュー画面でメニュー選択ができなかったり、「コピーできません」とメッセージが表示されます。そんなときの対処法は、右の通りです。

●RAMカートリッジが新品の場合は初期化をしておかなければいけません。メニュー画面(P10-図2)で2.の「RAMカートリッジの初期化」を選び、実行してください。

●RAMカートリッジに同名のデータがある場合は、メニュー画面で4.「RAMカートリッジの消去」を選び、同名のデータを消去してください。同名のデータを消したくない場合は、ゲーム中のセーブ画面で、バックアップRAMのいないデータの入っている場所にセーブしてください。

●RAMカートリッジにコピーするために必要なブロック数がないと、新しいデータを保存できません。メニュー画面で4.「RAMカートリッジの消去」を選び、いないデータを消去してください。

## 〈2〉RAMカートリッジから内蔵バックアップRAMへデータをコピー

基本的な操作方法や異常事態の対処の仕方は、〈1〉の「内蔵バックアップRAMからRAMカートリッジへデータをコピー」で説明していることとまったく同じです。メニュー画面で6.「RAMカートリッジから内蔵バックアップRAMへのコピー」を選び、コピーを実行してください。

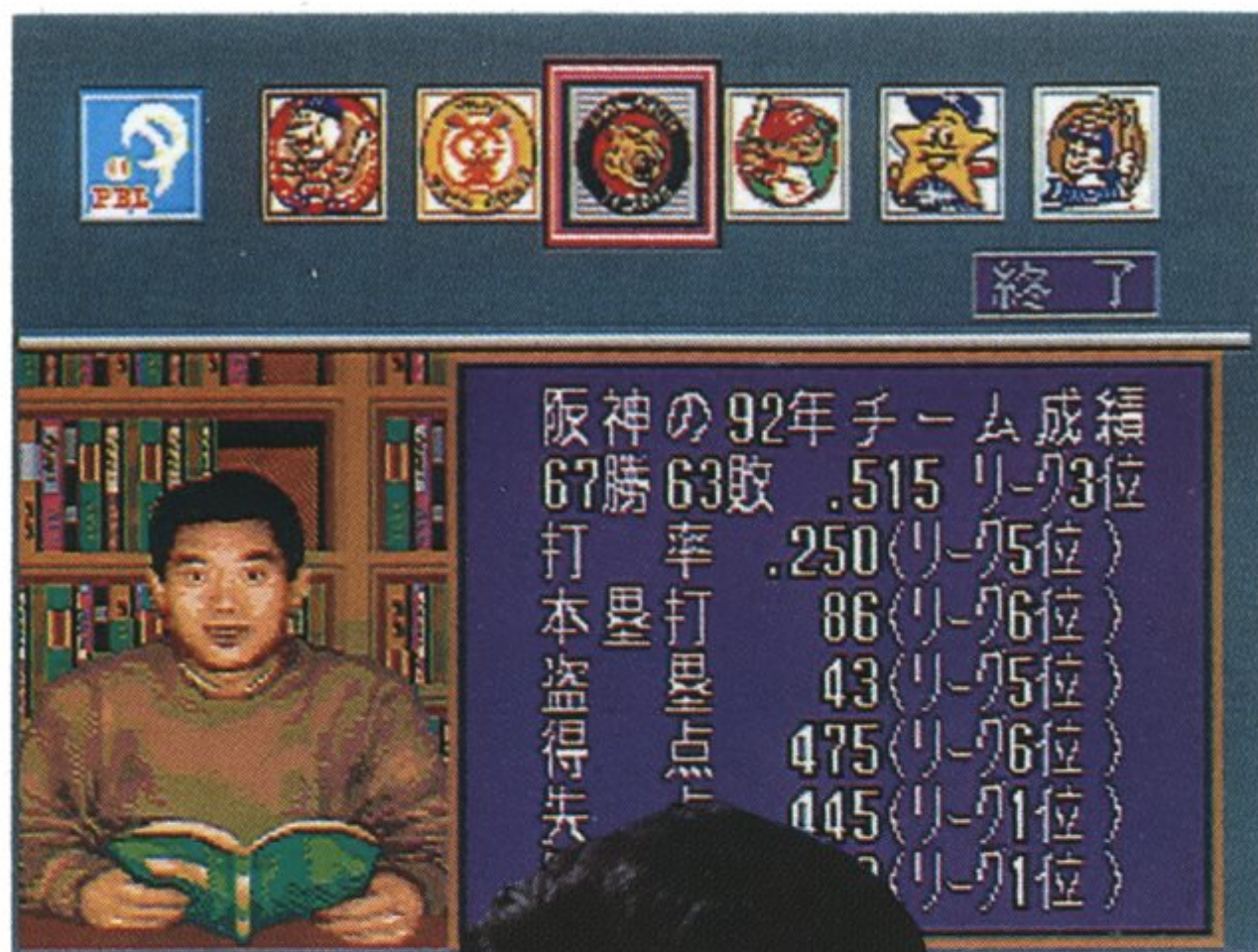


# チーム分析<sup>ぶんせき</sup>

ゲームスタート画面<sup>がめん</sup>で「チーム分析<sup>ぶんせき</sup>」を  
 選ぶと、江川卓<sup>えがわすぐる</sup>氏が球団<sup>きゅうだん</sup>の特長<sup>とくちょう</sup>などを紹介<sup>しょうかい</sup>  
 してくれます。方向ボタン<sup>ほうこう</sup>の左右<sup>さゆう</sup>で分析<sup>ぶんせき</sup>を  
 聞くチームを選び、Cボタン<sup>けってい</sup>で決定<sup>けつてい</sup>してく  
 ださい。

また選択<sup>せんたく</sup>するリーグ<sup>か</sup>を変<sup>か</sup>えるときは、一  
 番左<sup>ばんひだり</sup>にあるリーグマーク<sup>えら</sup>を選びます。

ゲームスタート画面<sup>がめん</sup>に戻<sup>もど</sup>りたいときは、  
 方向ボタン<sup>ほうこう</sup>の下<sup>した</sup>で「終了<sup>しゅうりょう</sup>」を選びCボタン<sup>えら</sup>  
 を押<sup>お</sup>してください。



'92年のデータをもとに、

江川卓<sup>えがわすぐる</sup>氏が鋭<sup>するど</sup>く分析<sup>ぶんせき</sup>!

ペナントレースを

制<sup>せい</sup>するチームは!?





# 選手名鑑

ゲームスタート画面で「選手名鑑」を選ぶと、セ・パ12球団336名の92年度のデータを見ることができます。方向ボタンの上下左右とCボタンでチーム、選手の順に選択すると、各選手の能力パラメーターが表示されます。また監督を選ぶと、チーム成績が表示されます。ゲームスタート画面に戻りたいときは「終了」を選んでください。

1 池山		右投右打		内野手	
試合	打席	安打	打率		
'92 127	536	133	.279		
本塁打	打点	盗塁	出塁率		
'92 30	79	13	.350		

巧打	力			対得点	
長打	力			対左	
選球	力			守備	
走力	力			肩力	

## 選手の能力ステータス

青い文字で表記されているものはACTIONモードに影響します。

**巧打** バットに球を当てる能力  
**長打** 打球の飛距離  
**選球** 球のコースを見極める能力  
**走力** 塁、守備時の足の速さ  
**対得点** 走者がいるときの勝負強さ  
**対左** 左投手に対しての得意、不得意  
**守備** 守備の上手さ  
**肩力** 送球のスピードと距離

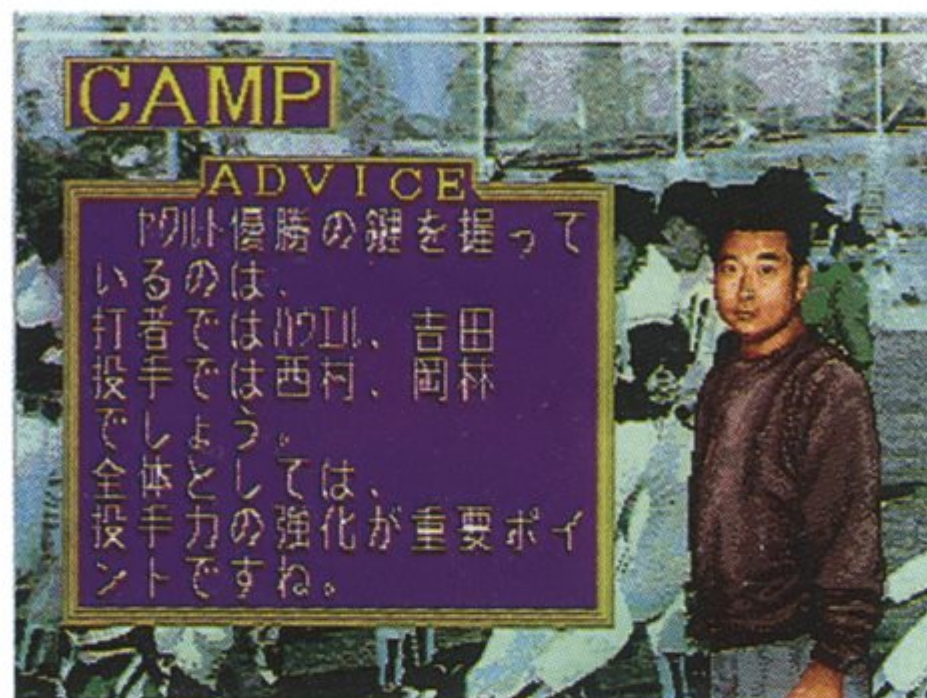
**球速** 最高球速  
**左変化** 球が左に曲る度合  
**右変化** 球が右に曲る度合  
**下変化** 球が下に落ちる確率  
**制球力** コントロールの良さ  
**投球術** 最低球速と最高球速の幅の広さ  
**安定性** 点を取られたときに減るスタミナの量に影響  
**回復力** 休むと回復するスタミナに影響



# ペナントレース

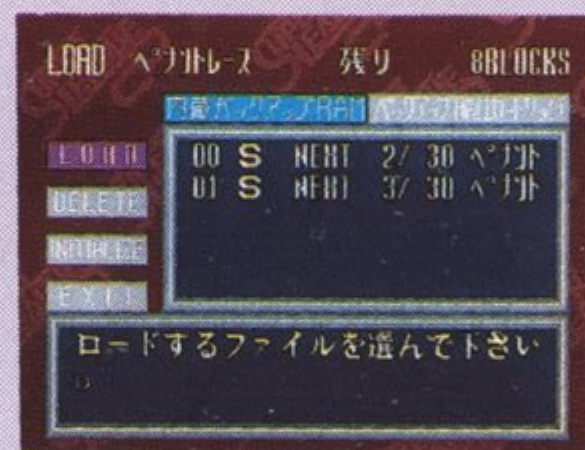
指定した試合数の中でリーグ優勝、さらには日本一をめざします。江川の野球塾によって選手の能力が変化していきますので、自分のチームを育てながらペナントを戦いぬいてください。

また「ACTION」モードでは8人までの同時プレイができます（3～8人でプレイする場合は、P4～5の「コントロールパッドの接続方法」をよく読んでください）。



## コンティニューする場合

タイトル画面で「コンティニュー」を選びます。方向ボタンの上下左右とCボタンで、再開するデータを選んでください。また、画面に表示されているコマンドの内容は以下の通りです。



### LOAD

以前セーブしたデータを読み込み「ペナントレース」モードを再開します。

### INITIALIZE

内蔵バックアップRAMまたはRAMカートリッジを初期化します。

### DELETE

内蔵バックアップRAMまたはRAMカートリッジにあるデータを削除します。

### EXIT

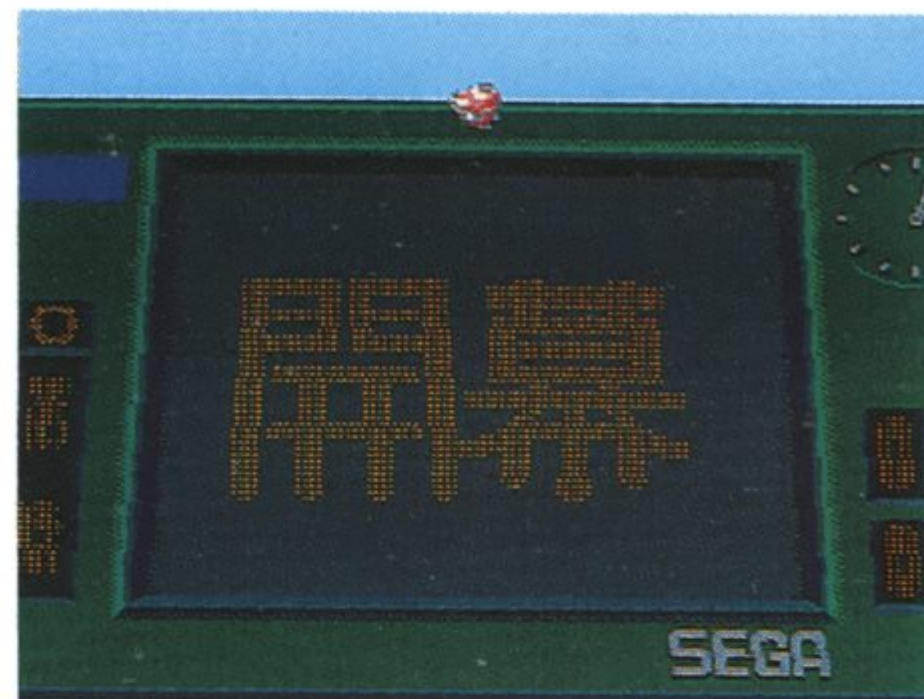
ゲームスタート画面に戻ります。



## ペナントレース開幕までの流れ

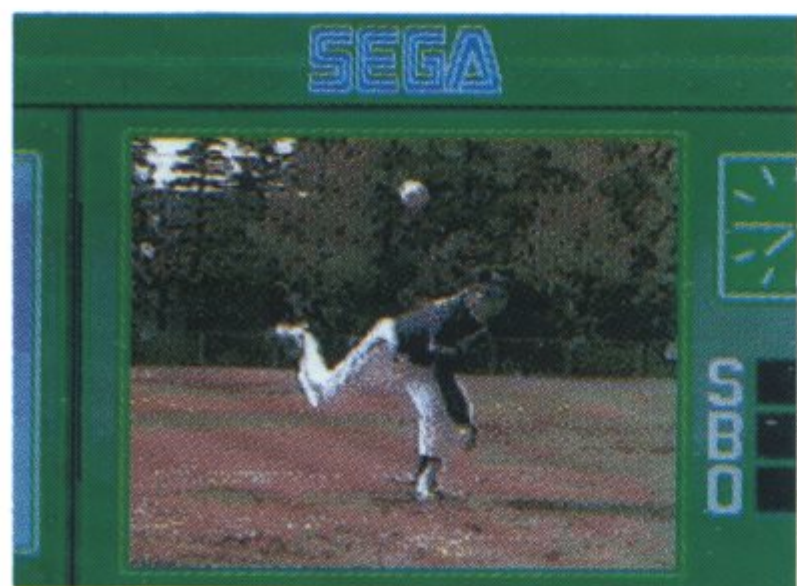
ペナントレース開幕までの準備段階の手順を紹介しま  
す。ここで選択した項目は、開幕後には変更できません  
(ただし、モード・ゲームルール・プレイ人数は変更でき  
ます)。

これから長いペナントを戦うのですから、これらの項  
目は慎重に選択することをおすすめします。



### 1 ● 試合数の選択

ペナントレースの試合数を決めます。方向ボタンの左  
右で30・60・90・130の中から選び、Cボタンで決定しま  
す。





## 2 ●リーグ、チームの選<sup>せん</sup>択<sup>たく</sup>

### セ・リーグまたはパ・リーグでゲームを始<sup>は</sup>める場<sup>ば</sup>合<sup>あい</sup>

ほうこう さゆう  
方向ボタンの左右とCボタンでリーグマーク、チームの  
じゆん えら  
順に選びます。



### 自<sup>じ</sup>分<sup>ぶん</sup>でオリジナルのリーグを作<sup>つく</sup>ってゲームを始<sup>は</sup>める場<sup>ば</sup>合<sup>あい</sup>

#### 1. 「EDIT LEAGUE」を選<sup>せん</sup>択<sup>たく</sup>

ほうこう さゆう  
方向ボタンの左右とCボタンで「EDIT LEAGUE」を選<sup>え</sup>びます。



#### 2. オリジナルリーグに入<sup>い</sup>れるチ<sup>ち</sup>ームを選<sup>せん</sup>択<sup>たく</sup>

がめんちゆうおう かこ  
画面中央のワクに囲<sup>かこ</sup>まれた6チームがオリジナルリーグのチームです。ほうこう さゆう  
方向ボタンの左右とCボタンで、オリジナルリーグからはずすチーム、あら い  
新たに入<sup>い</sup>れるチームのじゆん えら  
順に選<sup>え</sup>んで入<sup>い</sup>れ換<sup>か</sup>えます。この操作をくりかえし、オリジナルリーグができあがったら「決<sup>けつ</sup>定<sup>てい</sup>」を選<sup>え</sup>んでください。



#### 3. 自<sup>じ</sup>分のチ<sup>ち</sup>ームを選<sup>せん</sup>択<sup>たく</sup>

ほうこう さゆう せんたく けつてい  
方向ボタンの左右で選<sup>せん</sup>択<sup>たく</sup>し、Cボタンで決<sup>けつ</sup>定<sup>てい</sup>します。



### 3 ● ホーム球場の選択

方向ボタンの上下左右とCボタンで選びます。

### 4 ● モード、プレイ人数の選択

方向ボタンの上下とCボタンでプレイシステムを選ぶと、画面下のルール設定画面へカーソルが移動します。方向ボタンの左右でルール選択、上下で項目を選んでください。

すべてのルール設定が終わったら、スタートボタンを押すか「決定」を選んでください。その後、プレイ人数の選択になります。方向ボタンの上下とCボタンでを選んでください。

### 5 ● キャンプ

「セレクト」が点灯している状態で、選手を3人選びます。「データ」点灯中に選手を選ぶとステータスを見ることができます。そ

の後、団体強化ポイントを、方向ボタンの上下左右とCボタンでを選んでください。

### 強化ポイントの選び方

方向ボタンで強化項目にカーソルを合わせ、Cボタンを押すと項目が変わります。3人分の項目を選んだら「決定」を選んでください。強化にはコースが2つあり、「NORMAL」にカーソルを合わせてCボタンを押すと「HARD」に変わります。

**NORMAL**

通常の強化特訓で、効果も普通です。

**HARD**

効果も高いですがケガもしやすくなります。





# ペナントレース開幕後の流れ

ここからの手順は毎試合ごとに実行するものです。それぞれの画面に表示される意味をよく把握して、次なる試合に備えましょう。

セ		6試合現在		打率20傑	
規定打席	18	打率	打席	打数	安打
1	広沢	US	.409	22	22
2	朝田	US	.400	22	20
3	立浪	DS	.368	20	19
4	モ北	DS	.3333	21	18
4	八木	DS	.3333	22	21
6	前田	CS	.318	22	22
7	前田	US	.316	21	19
8	川相	DS	.313	22	16
9	飯田	US	.304	26	23
10	古田	US	.286	24	21

## 1 ● 1日程度の表示

過去10日の対戦カード、今日のカード、今後10日のカードが表示されます。また「先発予想」「設定変更」「順位データ」を選ぶとそれぞれの画面に切り替わり、マークを選ぶと次の画面に進みます。方向ボタンでいずれかを選び、Cボタンで決定してください。

※「CONTINUE」を選んだ場合この画面からスタートします。

### ペナント日程表 NEXT 3試合目

US	---	CC	C	BBB-SSSSGGG
			H	UUU UUUHHH
DS	---	SS	DS	TTT-DDSSSS
			H	HHH UUUUUU
DS	---	DD	D	GGG-CCSSSS
			H	UUU HHHHHH
C	---	SS	S	SSS-TTTDDD
			U	HHH UUUHHH
DS	---	GG	G	CCC-SSSTTT
			U	UUU HHHUUU
D	---	TT	T	SSS-GGGCCC
			U	HHH HHHUUU

先発予想  
順位データ
設定変更

### 先発予想

江川氏が今日の試合に登場する、相手の先発投手を予想します。

### 設定変更

モード、ルール設定、プレイ人数(ACTIONモードのみ)を変更できます。

### 順位データ

これまでのペナントレースの結果と個人成績を見ることができます。方向ボタンとCボタンで項目を選んでください。「終了」を選ぶと日程表画面へ戻ります。ペナントレース同率首位が2チーム以上存在する場合は、得点差で順位が決定します。



## 2 ● 一軍登録選手の選択

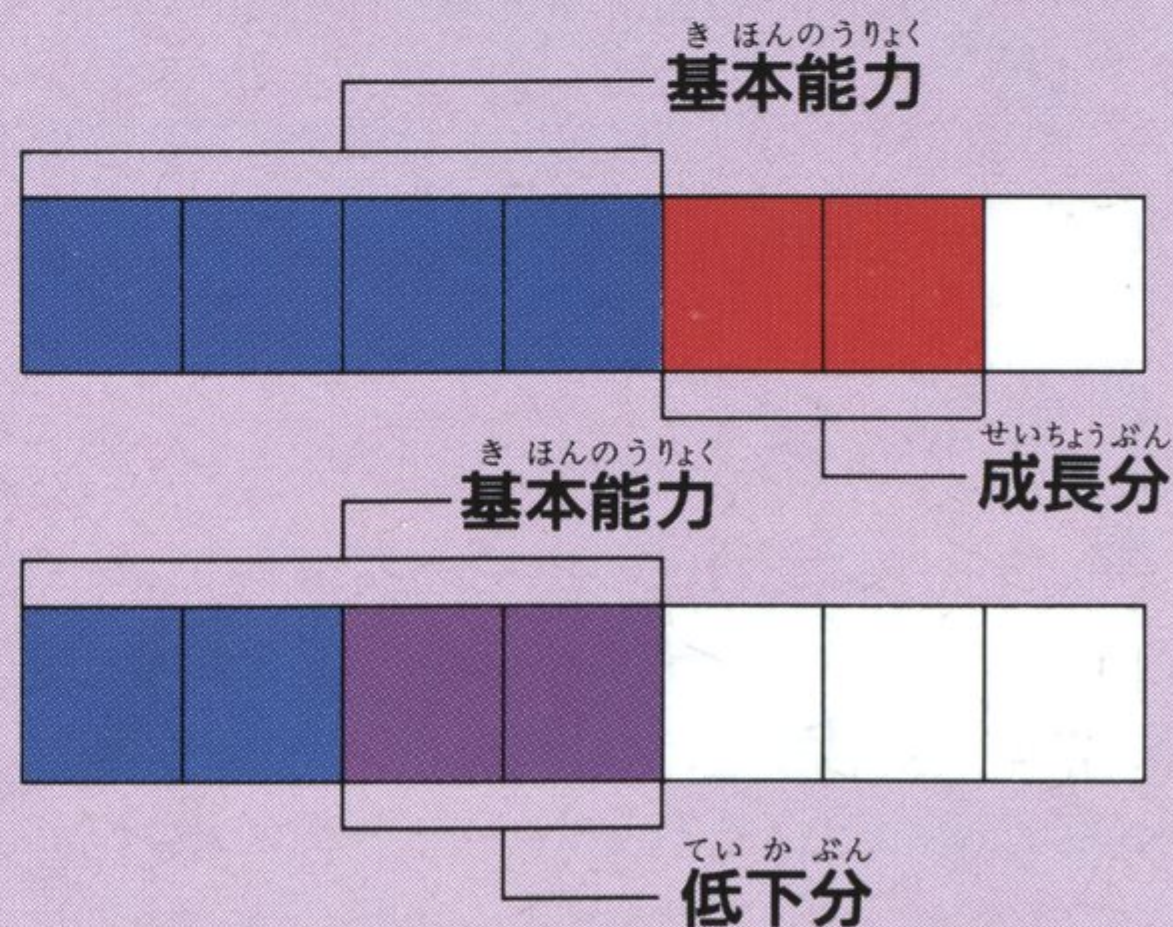
方向ボタンとCボタンで一軍登録選手を選びます。「セレクト」点灯中に一軍から外したい選手と新たにしたい選手を選んでください。また「データ」点灯中に選手を選ぶとステータスを見ることが出来ます。一軍登録しなかった選手は江川の野球塾に入ります。ここで、強化するポイントを方向ボタンとCボタンで選んでください。

一軍登録		セレクト	データ
決定			
西荒川 石伊高 伊内宮古	投投投投投投投投 投投投投投投投投 投投投投投投投投 投投投投投投投投	波山孫富沢浦井 "ラール田飯	素上橋田 橋城柳 野球場 岡八重 林隆井 投捕外

### 選手データについて

画面の見方は「選手名鑑」と同じですが、NOWに表示されるステータスはペナントレースの結果によって変わっていきます。また画面下の能力パラメータの色は右のような意味を持っています。

	28 八重樫	右投右打 捕手	
試合	打席	安打	打率
152	36	30	:0.83
NOW			
本塁打	打点	盗塁	出塁率
152	10	0	:0.83
NOW			
巧打	対打	対左	対右
長打	力	力	力
遊走	力	力	力
巧打	力	力	力
長打	力	力	力
遊走	力	力	力





### 3 ● スターティングメンバーの選<sup>せん</sup>択<sup>たく</sup>

方向ボタンの左右で「セレクト」「担当」「データ」のいずれかを選び、方向ボタンの下を押すと先発メンバー枠にカーソルが移動します（「担当」コマンドはACTIONモードの複数プレイ時しか表示されません）。「セレクト」選択中には方向ボタンとCボタンで交代または打順を変えたい選手を2人選びます。「担当」選択中には方向ボタンで操作するプレイヤーを選びます。「データ」選択中には方向ボタンとCボタンでデータを見る選手を選びます。「終了」を選ぶと次の画面に進みます。



### 選<sup>せん</sup>択<sup>たく</sup>時<sup>じ</sup>の注<sup>ち</sup>意<sup>い</sup>

選手名の右には、その選手の基本ポジションが表示されています。選手交代などで基本ポジション以外を守らせると、守備力が下がってしまいますので注意してください。

い。また、このことは試合中に守備交代する場合も同じです。  
※投手は投手以外のポジションを守ることができません。

### 4 ● 試<sup>し</sup>合<sup>あい</sup>

試合中はそれぞれのモードにしたがって試合を進めていきます。プレイヤーのチームの試合が終わると結果が表示され、続いて他球場の試合が「JUMP」モードで表示されます。  
※試合の進め方はそれぞれのモードの紹介ページをご覧ください。





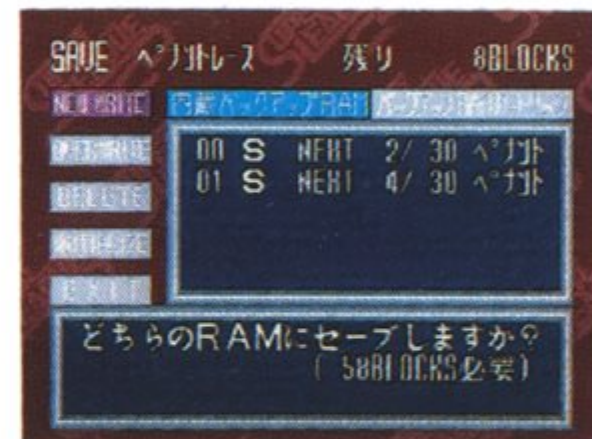
## 5 ● 江川がの野球塾の特訓の結果

今日の試合結果がニュースで発表された後、試合前に江川の野球塾に入れた選手の特訓結果が表示されます。

特訓結果		
		
岡 林 投	八重 隆 捕	荒 井 外
球 速	巧 打 力	巧 打 力
NORMAL	NORMAL	NORMAL
変動なし	変動なし	1 DOWN

## 6 ● セーブ

ペナントレースの結果をセーブします。方向ボタンとCボタンでそれぞれのコマンドを選び、画面の指示通りに操作してください。「EXIT」を選ぶと日程表画面へ進みます。



### NEW WRITE

新しい場所にデータをセーブします。

### OVER WRITE

すでにセーブされているデータ上にセーブします。

### DELETE

データを削除します。

### INITIALIZE

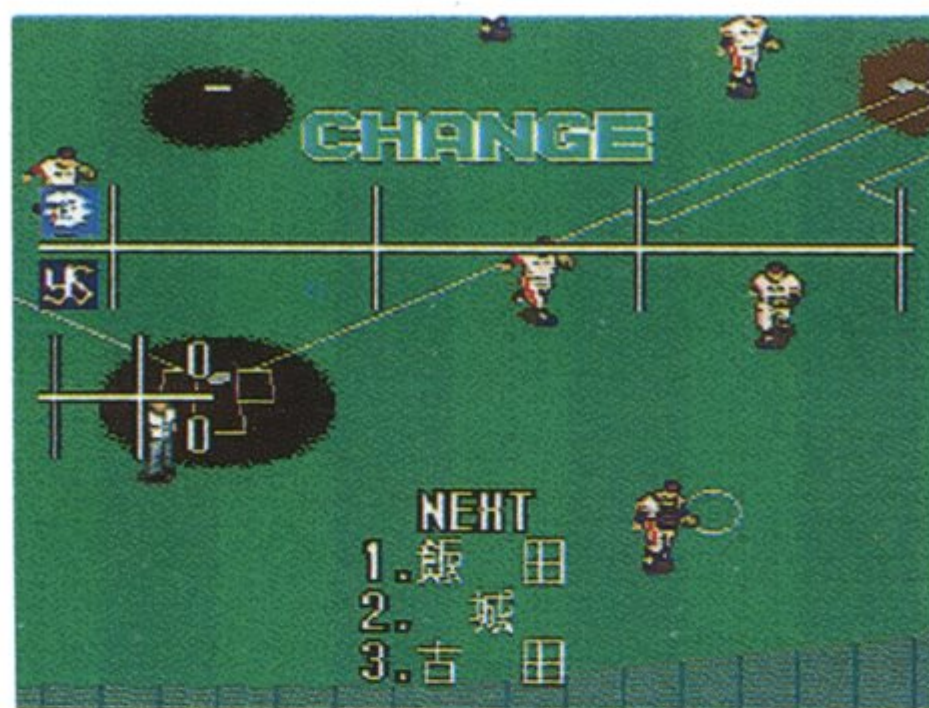
内蔵バックアップRAM、またはRAMカートリッジを初期化します。

※MEGA-CDのオプション画面<sup>がめんじょう</sup>上では“EGAWA\_SLP”と表示<sup>ひょうじ</sup>されます。



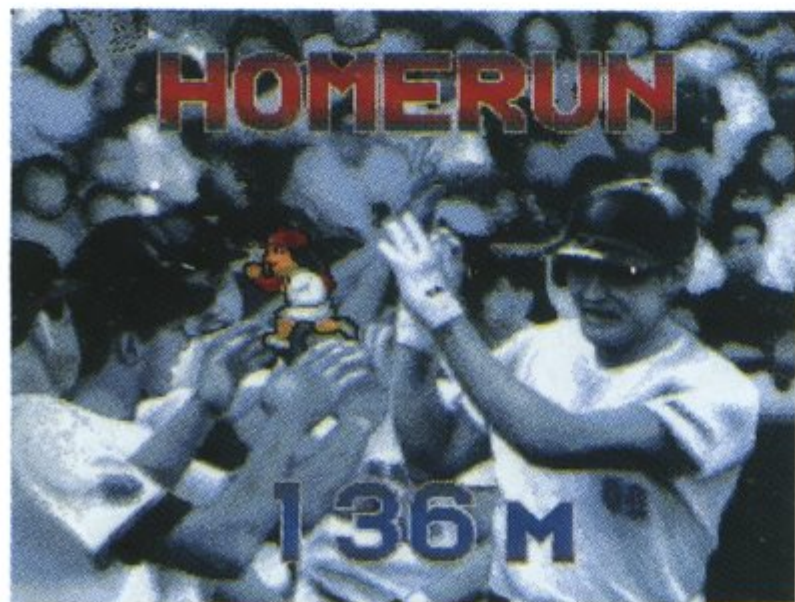
# エキシビジョン

リーグの<sup>かんけい</sup>関係なしにオープン<sup>せん</sup>戦<sup>たの</sup>が楽しめます。またオールスターチームや自分<sup>じぶん</sup>だけのエディット<sup>つか</sup>チーム<sup>たいせん</sup>を使って対戦することもできます。「ACTION」モードでは8人、「SIMULATION」モードでは2人<sup>ふたり</sup>まで同時<sup>どうじ</sup>プレイができます。



## 1 ● 試合<sup>あい</sup>数<sup>すう</sup>の選<sup>せん</sup>択<sup>たく</sup>

1-1 <sup>ほうこう</sup>方向ボタンとCボタンで何回<sup>なんかいせん</sup>戦<sup>せん</sup>にするかを選びます<sup>えら</sup> (チームをエディットする場合は「EDIT」を選びます)。3連戦<sup>れんせん</sup>を選<sup>えら</sup>んだ場合は、先に2勝<sup>ばあい</sup>したチームが最終<sup>さき</sup>的<sup>しょう</sup>な勝利<sup>さいしゅうてき</sup>チームと<sup>しょうり</sup>なります。





# 1 ● EDIT エディット

1-2 チームをエディットする手順は以下の通りです。

## 1. ロゴ&カラーの選択

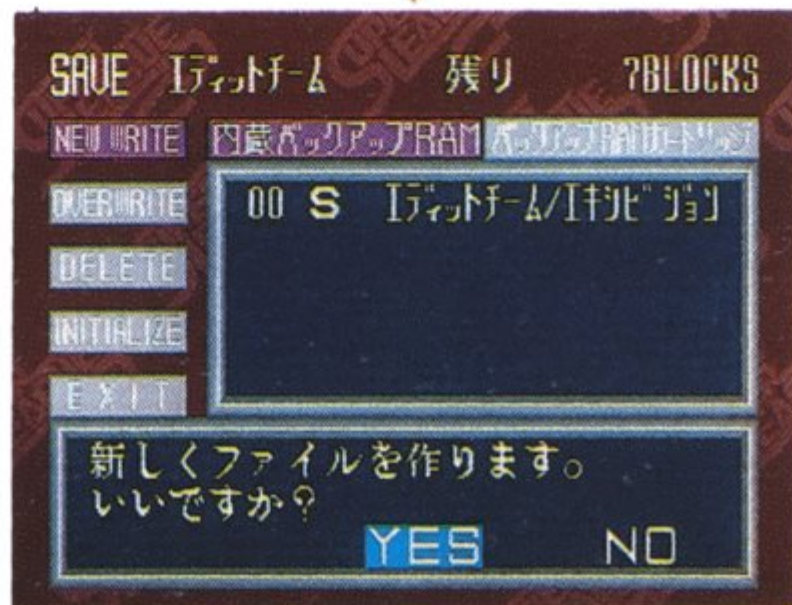
方向ボタンの左右とCボタンで「LOGO」を選んだ後、方向ボタンの上下左右とCボタンでアルファベットを入力してください。半角の場合は2文字入力します。さらに方向ボタンの左右で「COLOR」にカーソルを合わせCボタンを押すと、チームカラーが変わります。6色のなかから好きな色を選んだら、「決定」を選んでください。

## 2. 監督&選手の選択

「セレクト」にカーソルを合わせた状態で、方向ボタンの下を押すとチームが選べ、ここでさらに方向ボタンの下を押すと監督が表示されます。A欄にカーソルを合わせてCボタンを押した後、方向ボタンの右を押し、監督名にカーソルを合わせてください。Cボタンを押すと、監督が登録されます。監督が決定したら「決定」を選び、同じ手順で先発選手、控え野手、控え投手の順に選びます。

## 3. チームデータのセーブ

エディット内容をセーブします。方向ボタンとCボタンでコマンドを選び、指示通りに操作してください。「EXIT」を選べるとゲーム選択画面へ進みます（やり方は「ペナントレース」のセーブと同じです。→P21）。※MEGA-CDのオプション画面上では「EGAWA\_SLE」と表示されます。





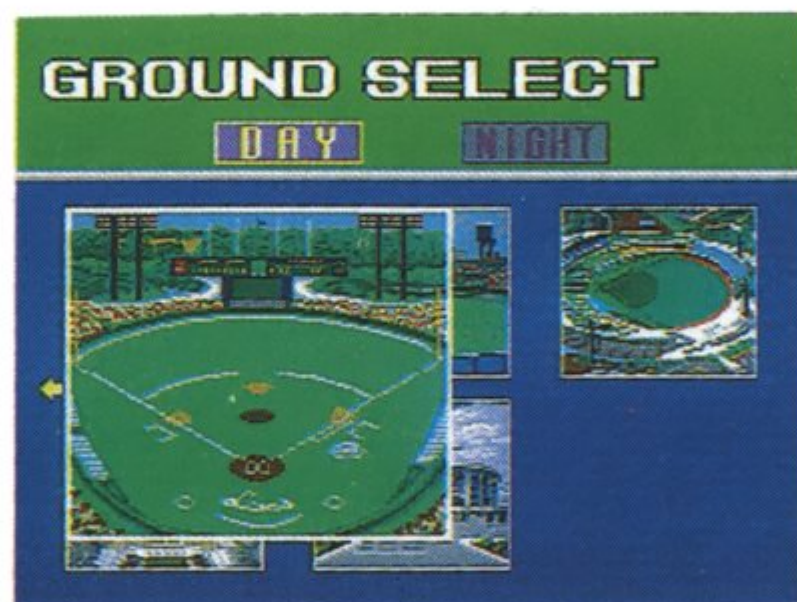
## 2 ● チームの選<sup>せん</sup>択<sup>たく</sup>

2 方向ボタンとCボタンでチームを選<sup>えら</sup>びます。エディットチームを選<sup>えら</sup>ぶ場合は、「TEAM LOAD」を選<sup>えら</sup>びデータをロードしてください（操作やコマンドは「ペナントレース」のコンティニューと同じです。→P14）。



## 3 ● 球<sup>きゅう</sup>場<sup>じょう</sup>の選<sup>せん</sup>択<sup>たく</sup>

3 方向ボタンとCボタンで選<sup>えら</sup>びます。球<sup>きゅう</sup>場<sup>じょう</sup>選<sup>せん</sup>択<sup>たく</sup>後<sup>ご</sup>にはデーゲームとナイターのいずれかを選<sup>えら</sup>びます。



## 4 ● モード、プレイ人<sup>にん</sup>数<sup>ずう</sup>、一<sup>いち</sup>軍<sup>ぐん</sup>登<sup>とう</sup>録<sup>ろく</sup>選<sup>せん</sup>手<sup>しゅ</sup>、スターティングメンバー選<sup>せん</sup>択<sup>たく</sup>

4 方向ボタンとCボタンで選<sup>えら</sup>びます。操作<sup>そうさ</sup>方法<sup>ほうほう</sup>は「ペナントレース」と同じです。

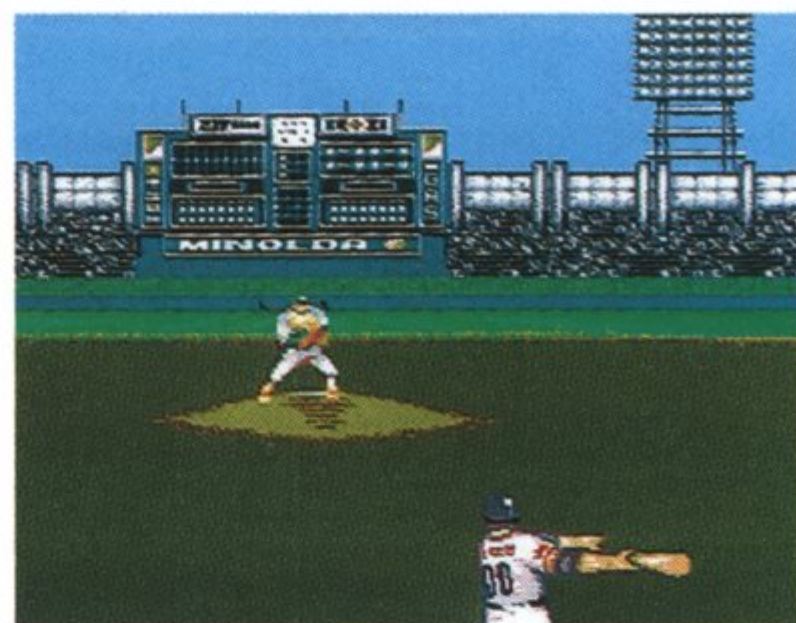
（Aチーム、Bチームのプレイヤーの割<sup>わ</sup>り当<sup>あ</sup>ては、プレイ人<sup>にん</sup>数<sup>ずう</sup>の前半<sup>まへはんぶん</sup>分のプレイヤーがAチーム、後半<sup>うしろはんぶん</sup>分のプレイヤーがBチームになります）





# ホームラン競争

1人で打撃練習をしたり、2人でホームランの数を競い合います。方向ボタンとCボタンでそれぞれの設定を選んでください。



## 選手の選び方

方向ボタンの左右で「セレクト」にカーソルを合わせた状態で、方向ボタンの下を押すとチームが選べます。ここでさらに方向ボタンの下を押すと選手が表示されます。A欄にカーソルを合わせてCボタンを押した後、方向ボタンの右を押してB欄へ移動し、目的の選手にカーソルを合わせてください。ここでCボタンを押すと、選手が登録されます。選手が決定したら「決定」を選びます。



## プラクティスの球速球種設定

投手が球を投げる前にスタートボタンを押すと、設定の変更ができます。方向ボタンとCボタンで選んでください。球種と切れはAが効果が高く、Hが低くなっています。





# モードの紹介

試合の進行方法は4つ用意してあります。1試合ごとにモードを変えることができますので、長いペナントを最後まで楽しんでください。



## ① ACTION アクション

プレイヤーが選手を直接操作します。一瞬の判断力と経験がものをいうので、何度も練習してコツをつかんでください。また「ACTION」モードの試合中の操作方法は以下の通りです。



### スタートボタン

タイム

### Cボタン

スイング/投球/帰塁/送球/ファインプレイ

### 方向ボタン

選手の移動/球の変化/コース選択/塁指定/カーソル移動

### Bボタン

進塁/盗塁/けん制球

### Aボタン

バント

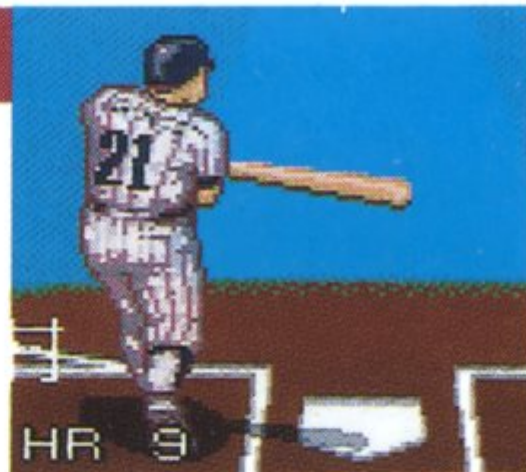


# [バッティング]

## スイング



方向ボタンでスタンスを決めCボタンを押します。またスイング中に方向ボタンを押すことによって、球をある程度思い通りの方向に打ち返すことができます。



## バント



Aボタンを押すとバントの構えになります。ボタンを離すと元の構えに戻ります。



# [ランニング]

## 進塁 / 盗塁



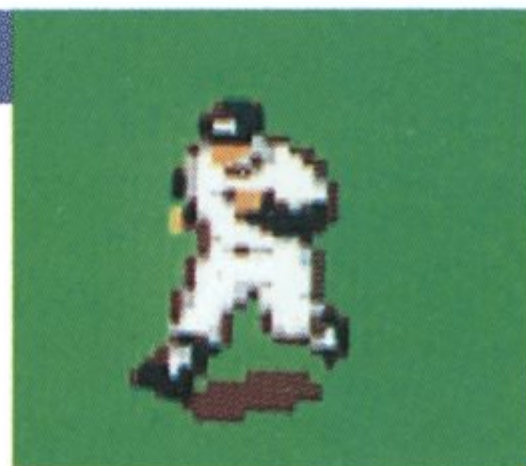
進みたい塁を方向ボタンで指定しながらBボタンを押すとランナーが進塁します。また、ピッチャーのモーション中に進塁の操作をすると盗塁します。



## 帰塁



戻りたい塁を方向ボタンで指定しながらCボタンを押すと帰塁します。  
※ただし次の塁を踏んでしまうと、もとの塁に戻ることはできません。





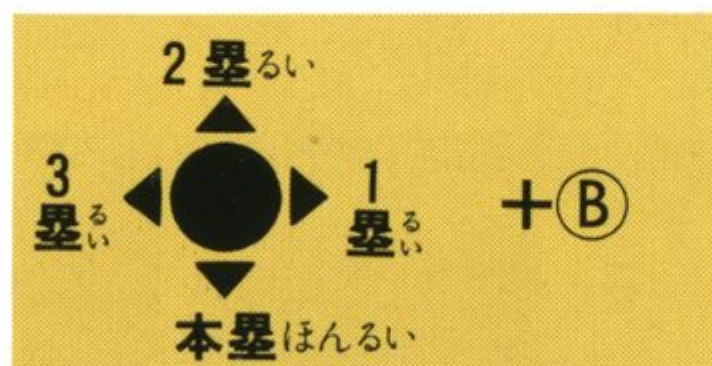
# [ピッチング]

## 投球 とうきゅう

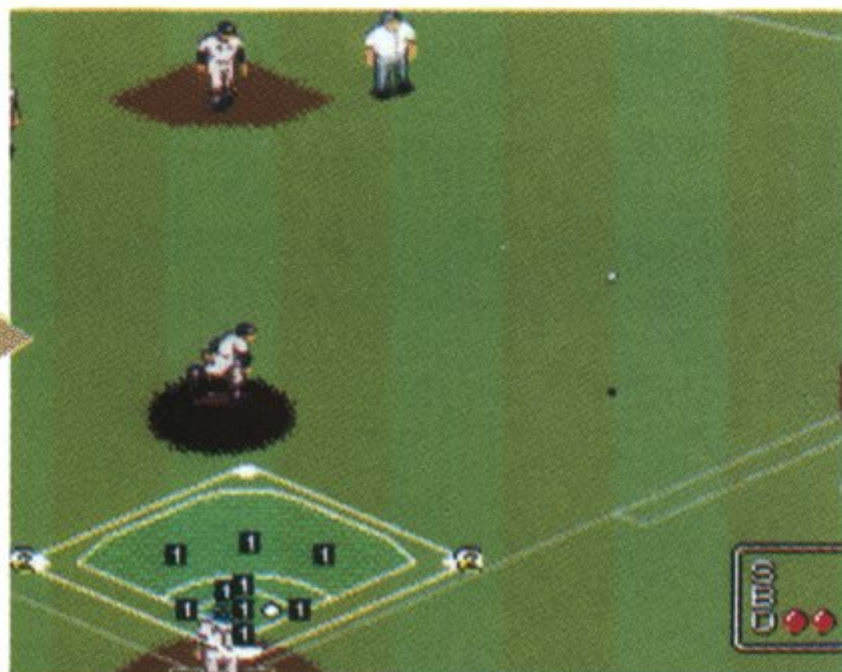
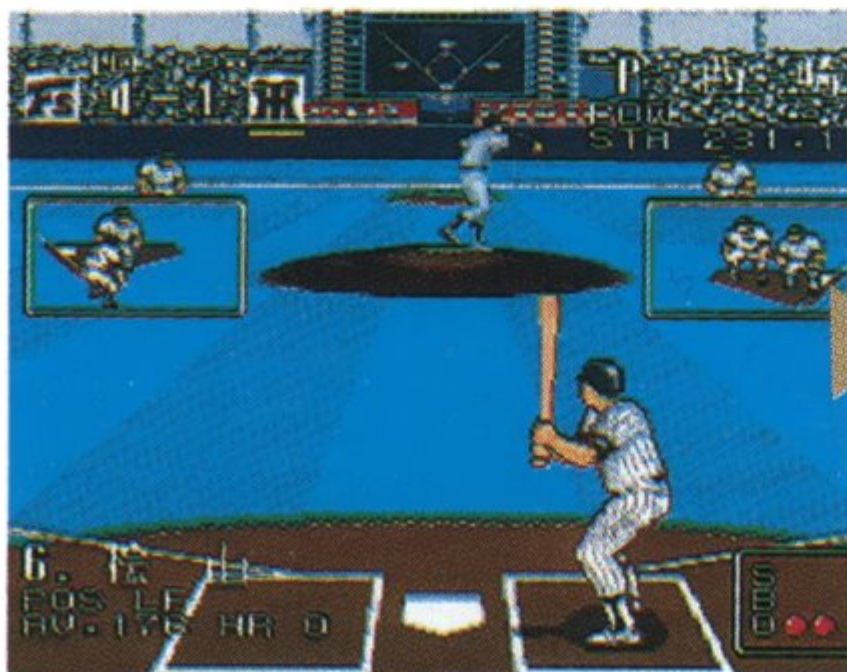


- ①最初に投手の投げる位置を方向ボタンの左右で決定します。
- ②Cボタンを押すとパワーゲージが上がっていき、ボタンを離すとスピードが決定され投球モーションに入ります。ボールが投手の手を離れるまでは方向ボタンの左右でコース指定、上下でスローボールとフォークボールの指定ができます。
- ③ボールが飛んでいる間に方向ボタンの左右を押すと、ボールを変化させることができます。(フォークボールは変化させられません)

## けん制球 せいきゅう



けん制したい塁を方向ボタンで指定しながらBボタンを押します。





# [ フィールドイング ]

## 捕球 ほきゅう



方向ボタンの上下左右で野手を動かし、野手の守備範囲にボールが入ると捕球します。



## ファインプレイ



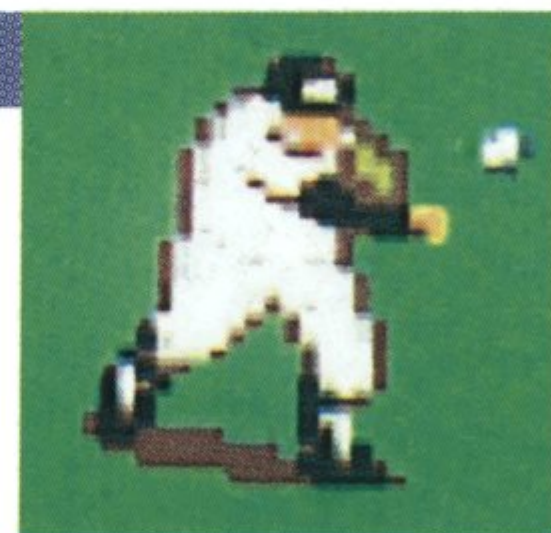
ボールが近くにきたときに、ボールに向かって方向ボタンを押しながらCボタンを押すと、ファインプレイをすることもできます。



## 送球 そうきゅう



野手がボールを持っているときに、送球したい塁を方向ボタンで指定しながらCボタンを押します。



## タッチプレイ



指定した塁に向かってボールを持った野手が移動します。方向ボタンで移動したい塁を指定しながらBボタンを押します。





# タイム

代打<sup>だいだ</sup> / 代走<sup>だいそう</sup> / リリース / 守備交代<sup>しゅびこうたい</sup> / 守備位置<sup>しゅびいち</sup>

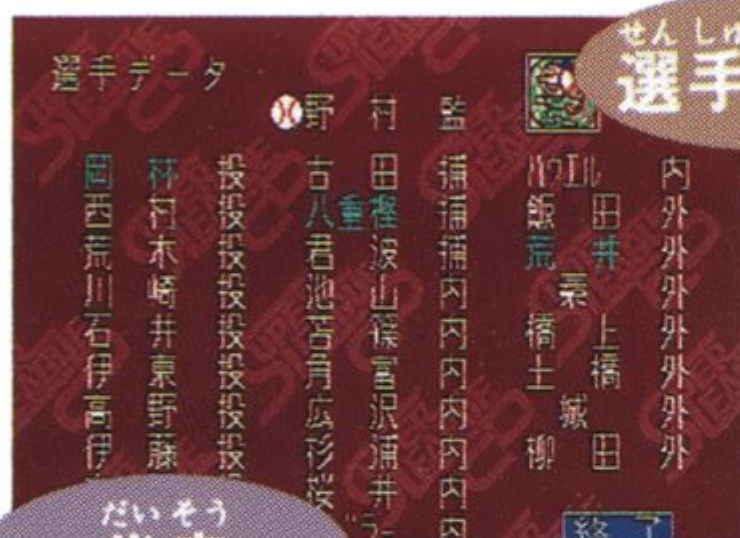
## スタートボタン

ピッチャーがボールを投げる前にスタートボタンを押すと「TIME」となり、ウィンドウが表示されます。方向ボタンとCボタンでそれぞれのコマンドを選んでください。

### アドバイス



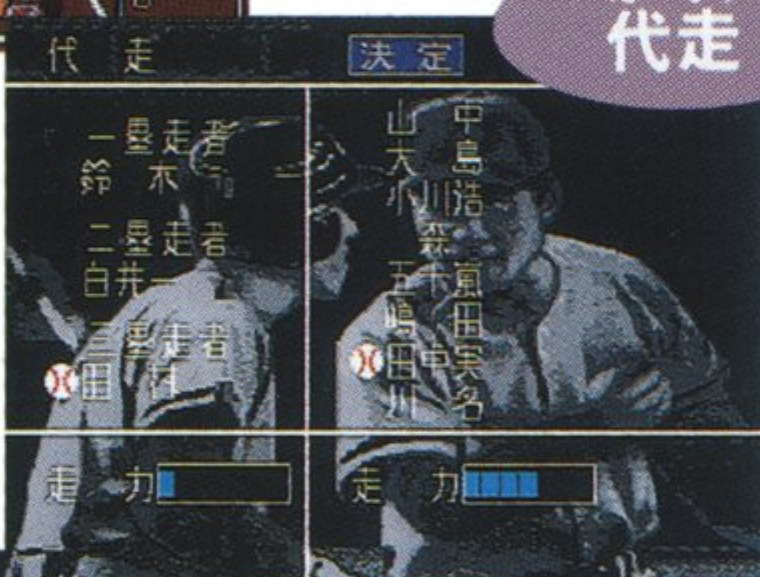
### 選手データ



### 代打



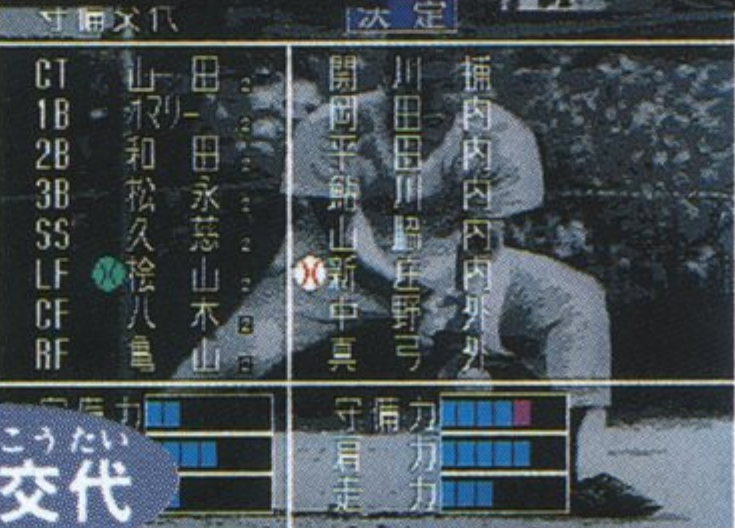
### 代走



### リリース



### 守備交代



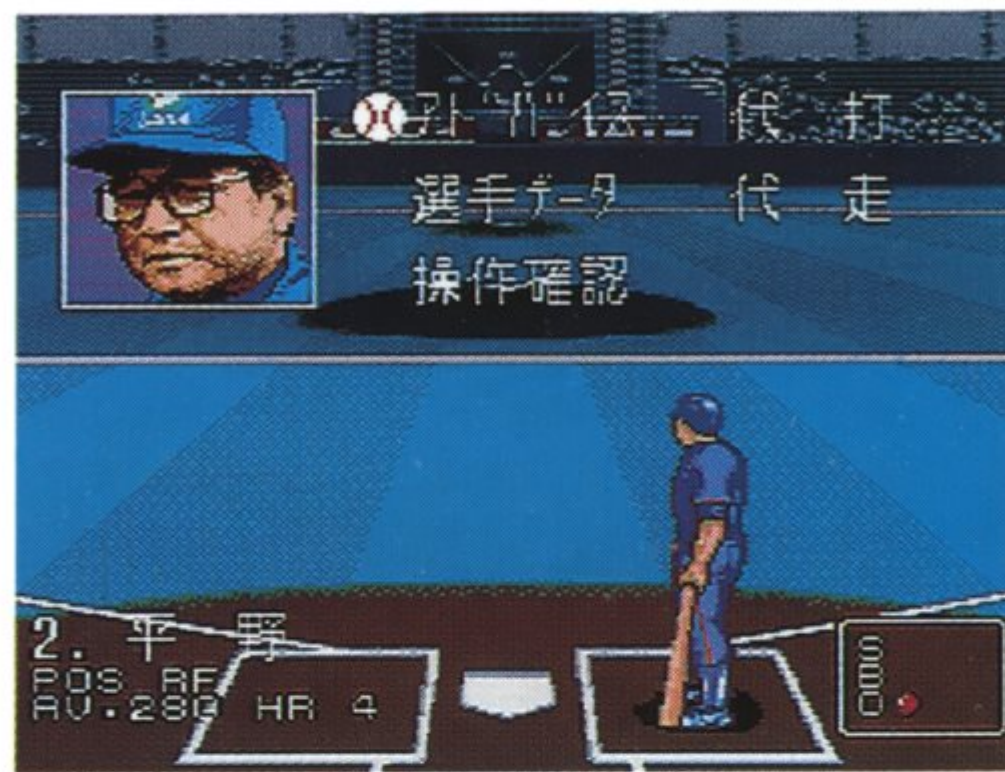
### 守備位置





# ②SIMULATION シミュレーション

プレイヤーが監督かんとくとなって選手せんしゆに作戦さくせんを与あたえます。  
 「ACTION」モードとは違ちがった視してん点しあいたので試合が楽たのしめ  
 ます。また「SIMULATION」モードの試合中の操しあいちゆう作そう  
 方法さほうほうは以下いかとおの通りです。



## [ 攻こう撃げ時じのコマンド ]

### 打だ撃げ指し示じ



じっこう ほうこう  
実行=方向ボタン+(A)

キャンセル=(A)

だしゃり たい ゆうこう  
(打者1人に対して有効)

### 攻こう撃げ指し示じ



じっこう ほうこう  
実行=方向ボタン+(B)

キャンセル=(B)

とうきゅう たい ゆうこう  
(1投球に対して有効)

### 盗しとう塁るい指し示じ



じっこう ほうこう  
実行=方向ボタン+(C)

キャンセル=(C)

とうきゅう たい ゆうこう  
(1投球に対して有効)



# [ 守<sup>しゅ</sup>備<sup>び</sup>時<sup>じ</sup>のコマンド ]

速球勝負<sup>そくきゅうしょうぶ</sup>

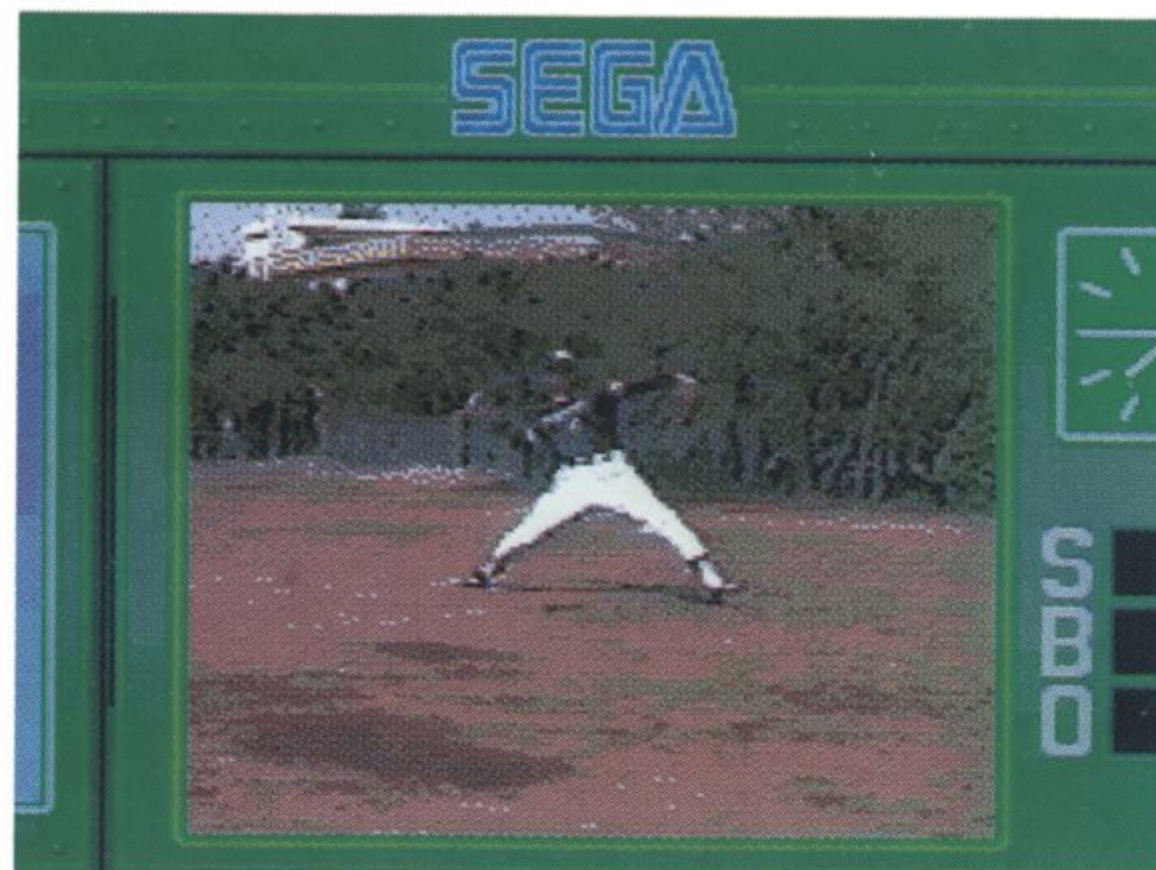
走者警戒<sup>そうしゃけいかい</sup>

ウエスト

実行=方向ボタン  
+ (A)

キャンセル= (A)

体力温存<sup>たいりよくおんぞん</sup>



## ▶ コマンド実行<sup>じっこう</sup>時<sup>じ</sup>の注意<sup>ちゅうい</sup>

● コマンドは投手が球を投げる前に出してください。

● 間接指示<sup>かんせつしじ</sup>コマンドには以下の種類<sup>かか しゅるい</sup>があります。(操作<sup>そうさほうほう</sup>方法は「ACTION」モードと同じです)



だいだ  
だいそう  
代打  
代走

だいだ だ  
だいそう だ  
代打を出します。  
代走を出します。

リリース  
しゅび こうたい  
守備交代  
守備位置

だいだ  
やしゅ こうたい  
リリースを出します。  
野手を交代します。  
守備位置を変更します。

せんしゅ  
選手データ

せんしゅ  
選手データを見ます。



# ②AUTOPLAY オートプレイ

試合のすべてをコンピューターにまかせ、観戦で  
 きます。この「AUTOPLAY」モードでは、試合  
 が始まるとプレイヤーはなにも指示を出すことが  
 できません。



# ②JUMP ジャンプ

高速で試合の結果がわかります。このモードも、  
 試合が始まるとプレイヤーはなにも指示を出すこと  
 ができません。





# MEGA-CDディスク 使用上のご注意

## ●キズつけないで

ディスクにキズをつけないよう、扱いには注意してください。また、ディスクを曲げたりセンター孔を大きくしないでください。

## ●文字を書いてもダメ

レーベル面に文字を書いたり、シールなどをはらないでください。

## ●保管場所に注意して

プレイ後は元のケースに入れ、高温・高湿のところを避けて保管してください。

## ●ゲームで遊ぶときは

ゲームで遊ぶときは、部屋を明るくし、なるべくテレビ画面から離れてください。また、健康のため、1時間ごとに10～20分の休憩を取り、疲れているときや睡眠不足でのプレイは避けてください。

## ●汚れを拭くときは

レンズクリーニングなどに使うやわらかい布で、中心部から外周部に向かって放射状に軽く拭き取ってください。なお、シンナーやベンジンなどは使わないでください。

## ●健康上のご注意

ごくまれに強い光の刺激や点滅、テレビ画面などを見ていて、一時的に筋肉のけいれん・意識の喪失等の症状を起こす人がいます。こうした経験のある方は、ゲームで遊ぶ前に必ず医師と相談してください。また、ゲーム中にこのような症状が起きたときは、すぐにゲームをやめ、医師の診察を受けてください。

MEGA-CDディスクは、メガ-CD専用のゲームソフトです。普通のCDプレイヤーで使用すると、ヘッドホンやスピーカーなどを破損する恐れがありますので、絶対に使用しないでください。

メガドライブをプロジェクションテレビ(スクリーン投影方式のテレビ)に接続すると、残像光量による画面焼けが生じる可能性があるため、接続しないでください。

★このディスクを無断で複製することおよび賃貸業に使用することを禁じます。



セガ

ジョイジョイジョイ

テレフォン

新作ゲームソフトや楽しい情報を、  
みんなにお知らせする、  
セガからのホットラインだよ。

札幌 011-832-2733

東京 03-3236-2999

大阪 06-333-8181

福岡 092-521-8181

☆電話番号をよく確かめて、  
正しくかけてください。



株式会社 **セガ・エンタープライゼス**

本社 〒144 東京都大田区羽田1-2-12 お客様相談センター  
フリーダイヤル ☎0120-012235 受付時間 月～金 10:00～17:00 (除く祝日)  
札幌支店 〒062 北海道札幌市豊平区豊平五条3-2-34 ☎011(841)0248  
関西支店 〒561 大阪府豊中市豊南町東2-5-3 ☎06(334)5331  
博多支店 〒810 福岡県福岡市中央区白金2-5-15 ☎092(522)4715

禁無断転載

Patents: U.S. Nos. 4,442,486/4,454,594/4,462,076; Europe No. 80244; Canada No. 1,183,276;  
Hong Kong No. 88-4302; Singapore No. 88-155; Japan No. 82-205605 (Pending)





# 日本の SUPER LEAGUE

このゲームはプロ野球の公式ルールに基づいて作られていますが、ゲームの都合上、実際のルールと異なる部分があります。



この取扱説明書は  
エコマーク認定の  
再生紙を使用して  
います。

Patents: U.S. Nos. 4,442,486/4,454,594/4,462,076; Europe No. 80244;  
Canada No. 1,183,276; Hong Kong No. 88-4302; Singapore  
No. 88-155; Japan No. 82-205605 (Pending)

672-1322  
G-6019

株式会社 **セガ**・エンタープライゼス