

パノラマコットン オリジナル湯のみキャンペーン

この度は、弊社のパノラマコットンをお買い求めいただき誠にありがとうございます。今回、まさきに購入していただいたユーザーの皆様へ、「パノラマコットン特製湯のみ」をプレゼントする特別キャンペーンを行います。応募方法は、下の申込書に必要事項を記入し、郵送料として郵便切手360円分を封筒に同封して弊社までお送り下さい。お送りいただいた方に、もれなく「パノラマコットン特製湯のみ」を発送いたします。

この応募の有効期限は、平成6年11月30日(当日消印有効)ですので急いでね。

なお、申込書がコピーの場合や、360円分の切手が同封されていない場合は、お送りできませんので注意して下さい。

オリジナル湯のみの発送は12月末を予定しています。

〒483 愛知県江南市古知野町朝日250番地
サン電子株式会社サンソフト事業部
パノラマコットン特製湯のみ係



写真は実物と若干異なる場合があります。

「送り先」

キリトリ線

パノラマコットン特製湯のみ申込書

住所	〒		TEL	
	都道		府県	
フリガナ 氏名	※未成年の方は保護者 印を押して下さい。			男・女
				年齢

※住所、氏名は読みやすい字で正確にお書き下さい。

●このソフトのご感想は？ (○で囲んで下さい。)

	良い	←	普通	→	悪い
A. ゲーム内容	[5	4	3	2	1]
B. 難易度	[5	4	3	2	1]
C. グラフィック	[5	4	3	2	1]
D. サウンド	[5	4	3	2	1]
E. キャラクター	[5	4	3	2	1]
F. ストーリー	[5	4	3	2	1]
G. マニュアル	[5	4	3	2	1]
H. 総合評価	[5	4	3	2	1]

●このソフトへのご意見、サンソフトへのご要望等ありましたらお書き下さい。

ご協力ありがとうございました。

アフターサービス

1. 保証について

正常な使用状態で使用していて、保証期間内に故障が生じた場合は、別記の保証規定にしたがい無料修理いたします。

2. 有料修理について

保証規定により保証されない故障や保証期間を過ぎてからの故障も、有料で修理することができます。

ただし、修理用部品の保有期間は2年を基準としておりますので、発売後2年を過ぎたものは修理できないことがあります。

3. お問い合わせ

保証や修理等についてご不明の点がございましたら、お買い上げの販売店またはサンソフト事業部にご相談下さい。

サン電子株式会社 サンソフト事業部

〒483 愛知県江南市古知野町朝日250 TEL 0587-55-3500

保証規定

- 取扱説明書の注意書きにしたがって正常な使用状態で使用していて故障した場合、次の期間内は無料で修理いたします。
 - 必要事項（販売店名、お買い上げ日）の記入及び販売店印のある場合は、お買い上げ日から6カ月間。
 - 必要事項（販売店名、お買い上げ日）の記入及び販売店印のない場合は、1995年2月28日まで。
- 万一故障が発生した場合は、製品に本書と故障状況を記載した書面を添えて、お買い上げの販売店またはサンソフト事業部宛にお送りください。
- 修理依頼品を郵送される場合の郵送料金及び諸掛りは、お客様のご負担となります。郵送には、適切な梱包の上、紛失などを防ぐため簡易書留をご利用ください。

郵送中の事故、紛失につきましては保証できませんのでご了承願います。
- 保証期間内でも次の場合は、修理・保証はできません。
 - 誤用・乱用及び取扱い不注意による故障。
 - 火災、地震、水害及び盗難などの災害による故障。
 - 改造、不当な修理及び異常電圧に起因する故障。
 - 本品以外のものに起因する故障。
 - 使用中に生じたキズまたは落下等による故障及び損傷。
 - 本書の提出がない場合。
- 本書は日本国内においてのみ有効です。また、本書の再発行はいたしませんので大切に保管してください。
- この保証書によってお客様の法律上の権利を制限するものではありません。

STAGE

ステージ中には、なぜか枝わか
れしているコースがあります。
コースの進み方で出くわす敵
や仕掛けが変わるので、何度
でも挑戦してみてください。き
っと新たな発見があるはずで
す。



もしかしたらあなたの隠された
自分が見つかるかも…。

隠れ地蔵 アイタタ



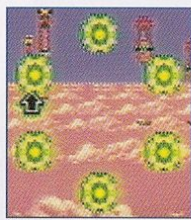
和洋折衷、世界観がムチャクチャなのでなぜか地蔵
なんかも隠れてたりします。

各所にあるカンガルーパネルをショットで撃って色
をそろえると、隠しルートが開いたり、アイタタが出
現したりします。出たらとりあえず撃ってみて下さい。

ボーナス、クリスタル、運がよけ
れば黄金茶なんかも持っていた
りします。



●カンガルーパネル



●隠しルート

使用上の注意

●電源OFFをまず確認！

カートリッジを抜き差しするときは、必ず本体のパワースイッチをOF
Fにしておいてください。

●端子部には触れないで！

カートリッジの端子部に触れたり、水で濡らしたりすると、故障の原因
になります。

●薬品を使って拭かないで！

カートリッジの汚れを拭くときに、シンナーやベンジンなどの薬品を使
わないでください。

●カートリッジは精密機器！

落とすなどの強いショックを与えないでください。
また、分解は絶対にしないでください。

●保管場所に注意して！

カートリッジを保管するときは、極端に暑いところ
や、寒いところ、湿気の多いところを避けてくだ
さい。

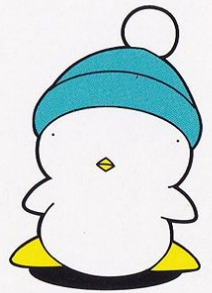
●ゲームで遊ぶときは

ゲームで遊ぶときは、部屋を明るくし、なるべくテレビ画面から離れて
ください。また、健康のため、1時間ごとに10～20分の休憩をとり、疲れ
ているときや睡眠不足でのプレイは避けてください。

●健康上の注意

ごくまれに強い光の刺激や点滅、テレビ画面などをみていて、一時的
に筋肉のけいれん、意識の喪失などの症状を起こす人がいます。こうし
た経験のある方は、ゲームで遊ぶ前に必ず医師と相談してください。ま
た、ゲーム中にこのような症状が起きたときは、すぐにゲームをやめ、医
師の診察を受けてください。

メガドライブをプロジェクションテレビ(スクリーン投影方式のテレビ)
に接続すると、残像光量による画面焼けが生じる可能性があるため、
接続しないでください。



SUNSOFT®

メガドライブ専用ソフト

パノラマコットン

保証書

T-15103

お客様様	ご住所	
	お名前	TEL.
販売店	所在地	
	名称	
お買い上げ年月日： 年 月 日		
(印)		

この商品は、株式会社セガ・エンタープライゼスがSEGA MEGA DRIVE 専用のソフトウェアとして、自社の登録商標 **SEGA** の使用を許諾したものです。

MAGIC

★青色魔法

青色のクリスタルを取ると使えます。

雷系魔法……………雷



無数のサンダーボールを回転させながら前方に飛ばす、必殺電撃魔法。瞬時にダメージを与えるならコレ！

妖精魔法……………バリアー&サンダーボルト

コットンの回りに磁場を作り、敵の攻撃を防ぎます。

弾なら3発、敵なら1匹まで防御してくれます。(タイム制) また、弾か敵に当たってバリアーがはがされたら磁場が崩れ画面内の敵にダメージを与えるサンダーボルトが発生します。



★緑色魔法

緑色のクリスタルを取ると使えます。

緑系魔法……………ツゲの実



なぜか、ショットがホーミングミサイルになります。威力もアップしますが、なぜツゲの実なのかはヒ・ミ・ツ！(タイム制)

妖精魔法……………フェアリーランチャー



ツゲの実をシルクの体内にむりやりおしこみ、急激に熱します。すると体内で膨張してはじけた実がいきおいよく口から飛び出し、敵に襲いかかる非道魔法。

● アイテム ● ITEM

◆ アイテム1.. クリスタル

クリスタルは魔法や経験値の素です。一定の場所で敵を倒すと出できます。ショットを当てると次々に色が変わり、取ると魔法や経験値が増えます。



あんまり撃ちすぎると壊れてしまうので要注意。

デブクリスタルは、EXPも魔法も2倍！！

●黄色クリスタル.....ショットレベル経験値。

(スコアアタックモードでは、得点になります。)

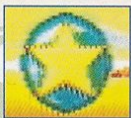
●赤・青・緑クリスタル..各色の魔法ストック。

◆ アイテム2.. ボーナス

取ると点数が加算されます。

ノーマル.....500PS

フラッシュ.....1000PS



◆ アイテム3.. お茶

各ステージのボスを倒すと、ティータイムになり、容赦なく無数の巨大湯のみが飛んできます。

うまくキャッチすると得点がもらえたりしますが、とりあえずよけてみるのもいいかもしれません。

また、お茶の中には高級茶や黄金茶があり、取るとその場で得点がもらえるのでお得です。

高級茶..500PTS

黄金茶..10000PTS



● ステージ

STAGE1

[わたの大地]

●COBOSS

ピヨピヨ

●BOSS

コルゲン君

STAGE2

[雲道界]

●COBOSS

ダイレクトメーメ

●BOSS

ウンダラ

STAGE3

[大回廊]

●COBOSS

アラピン

●BOSS

サーカスチャーリー

STAGE4

[海底空洞]

●COBOSS

フラフープ

●BOSS

鉄火丼

STAGE5

[綿ロード]

●COBOSS

クッキー

●BOSS

カルミン



CONTROL

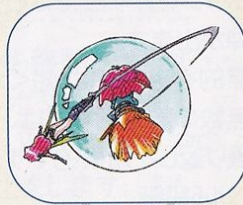
Cボタン.....魔法

特殊攻撃用のシステムです。
3タイプの魔法が有り、画面右下にストックされている数だけ使用可能です。
赤・青・緑のクリスタルを取る事で増加できます。



Bボタン+ Cボタン...妖精魔法

妖精+魔法で更に攻撃パターンが変化します。Bボタンを押しながら、妖精が旋回し始めたら、同時にCボタンを押してください。こちらも3タイプ有り。



???・きまぐれ大回転?

ライフが少なかったり、ショットレベルが低い時、敵や弾に当たると、回転してダメージを回避してくれる場合があります。回転中は無敵なので、突然回ってもビックリしないでね。

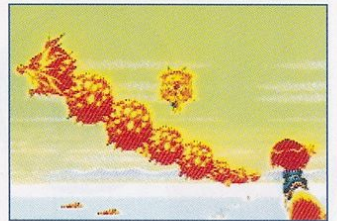


魔法大全集

★赤色魔法

赤色のクリスタルを取ると使えます。

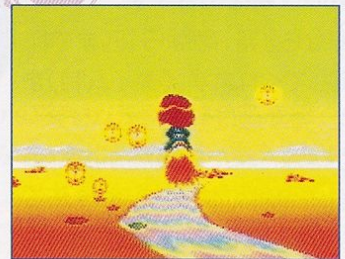
火系魔法.....火竜



画面内を気ままに飛び回り、敵を追いかけまわして、何処かに消えちゃういいかげんなやつ。

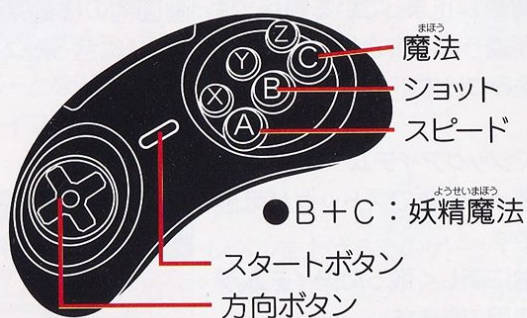
妖精魔法...ファイヤーフェアリー

シルクが熱き炎のかたまりと化し分裂、とりあえず何にでもくっきます。移り気な性格が特長。



●操作方法

【コントローラー基本設定】



- 方向ボタン……………コトンを移動させます。
- スタートボタン……………スタート及び、ゲーム中の一時停止をします。
- X・Y・Zボタン……………使用しません。

また3ボタンのコントロールパッド(3Bパッド)でも操作は同じです。

Aボタン……………スピード

スピードは3段階切り替えです。3速時にAボタンを押すと1速にソフトダウンされます。敵の攻撃や、地形に合わせてスピードを調整してください。



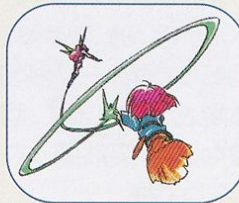
Bボタン……………ショット

ショットはセミオートになっていて、ボタンを押すと、しばらく連続して、弾が出ます。標的を狙う時は、短くカット押し、無数の敵を倒す時は、一定押しを繰り返しが効果的です。ショットレベル5段階。



Bボタンタメ……………妖精飛ばし

ショットボタンを押し続けるとシルクがコトンの周りを旋回し始めます。ボタンを離すと遠くの敵に向かって飛んで行き、一定時間敵にダメージを与え戻ってきます。



HOW TO PLAY

③ ライフポケット

プレイヤーの持っているライフ数を表示。(最大12個)
1個のライフポケットは、ダメージ量により5段階に変
化、全てのライフが消えると、残念ながらゲームオー
バーとなります。

ライフは50000PTSで1個増えます。

④ ショットパワーアップゲージ

プレイヤーのショットレベルを上げる為のゲージです。
各レベルによりゲージの長さが決まっています、敵を倒
すか、黄色のアイテムを取るとゲージがピロ〜と伸
びます。

満タンになると、ショットパワーが1ランクアップ！！
レベルは5段階あり、レベル5の状態ですらゲージを満タ
ンにすると、ボーナス得点がもらえます。
敵にダメージを受けると、せっかく貯めたゲージが下
がってしまうので、気をつけましょう。

⑤ タイムカウント

(スコアアタックモードのみ表示)

ゲームスタートからの経過時間を表示します。

短い時間でステージクリアするとタイムボーナスが
もらえます。

コンテニューするとカウントは0に戻ります。

⑥ スピードゲージ

3速の飛行速度を選択変更できます。

背景が止まっている箇所でも、画面内の移動スピード
が違うので弾よけ、お茶よけは、自分に合ったスピード
をみつけて下さい。

⑦ マジックアイテム

最大6個までストックが可能
です。

常に新しく取ったアイテムが
使用できます。

使わないでステージクリア
するとマジックボーナスがも
らえます。



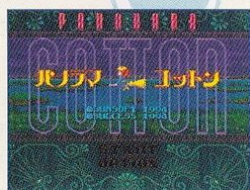
●ゲームの始め方

【ゲームスタート】

こんな画面が表示されたら、方向ボタンの上下で項目を選んで、スタートボタンを押しましょう。

あらビックリ！！

- START……ゲームがスタートしちゃいます。
- OPTION……オプション画面にポン。



パンラマーメモ

めんどくさいからビジュアルなんかみたくないやと言う方は、スタートボタンを押しっぱなしにすると、ビジュアルキャンセルでゲームがスタートします。でも一回ぐらいは見てね！

【オプション画面】

ゲームの色～んな設定を変更することができます。

方向ボタンの上下で変更する項目を選び、左右で変えてみましょう。



■SELECT

ゲームモードの選択ができたりします。

☆ORIGINAL…パノラマのオリジナルモードです。

◎SCORE ATTACK…基本的なステージ構成は同じですが、画面左下に経過時間が表示され、ステージクリア時のタイムボーナスがオリジナルより、多くもらえます。

又、黄色のクリスタルは経験値ではなく、得点になります。

ようするに、高得点がねらえライフアップは、しやすくなりますが、逆に敵を倒す以外経験値はもらえなくなるので、ショットレベルは上がりにくくなったりします。

■LEVEL

ごくごく一般的なレベル選択です。

◎EASY……たぶんやさしいのではないかと思います。(当社比)

☆NORMAL…イージーより難しく、ハードより簡単です。

◎HARD…

敵に当たると減るダメージ量がけっこうシビアです。

■LIFE

スタート時のライフ数を変更できます。ライフ数が少ないとボーナス得点がもらえます。

☆6[な～んもあげられません。]

◎3[+ 60000PTS]

◎1[+ 120000PTS]

STARTING UP

■UP・DOWN

上下キーの設定ができます。

☆NORMAL……方向ボタンを押した方向にキャラが移動します。素直なガンコもの！

◎REVERSE……方向ボタンの上下が逆に反応します。ツーごのみ、戦闘機乗りにおすすめ！

■CONTROL

ボタンの設定を6タイプの中から自由を選べます。

■BGM～VOICE～SE

ゲーム中のナイスな音楽、ボイス、効果音等が聴けます。ちなみに“No.0は、音楽ストップだったりします。

■VOICE[BGM CUT]

ゲーム中、ボイスが鳴っている時に、曲をストップさせるかどうかを選べたりします。

☆ON……ボイス優先タイプ

[ボイスが鳴っている時曲は中断します。]

◎OFF…BGM優先タイプ

[曲は中断されませんが多少ボイスが歪みます。]

■EXIT

出口です。タイトル画面にかっとびます。



●正しいゲームの遊び方

怪しい妖精シルクをしたがえ、身勝手な魔法使いコットンを操り、三次元的立体ワイドな世界を飛び回る、お茶の間の射的遊戯です。

【画面の見方】



① プレイヤースコア

あなたの得点です。このゲームは得点以外では、ライフは増えないのでジャンジャンバリバリ稼いでください。

又、ある一定の得点以上で全ステージクリアすると…???

② ランクスコア

常にプレイヤーの1つ上のランクと得点が表示されます。

プレイヤーがランクアップすると、表示も切り替わっていきます。

ハイスコアになると左右がシンクロして、カウント表示は同じになります。

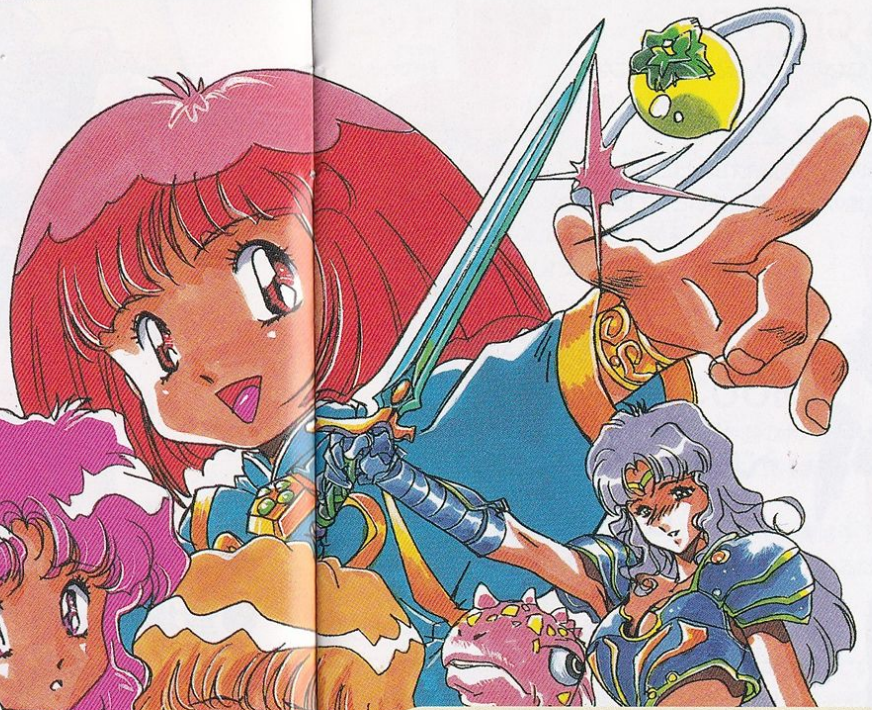
●ストーリー

STORY

魔法使いコットンの予期せぬ活躍により、闇の波動から救われた妖精の国フィラメント。
しかし最近、ベルベット女王様の子がなんだかおかしい。
ムネはプルプル。頭はクルクル。
思い悩むシルクとニット。
どうも北の空に棲む魔物に焼かれたウィローが原因らしい。

ウィローといえばコットン！！
呼ばれなくても飛んでくる。
なんだか導入部分もいがかげんなまま、へっぽこコンビの
新たな旅がここに始まるのであった。

.....ウーム。いいのかなあ〜。



【ウィロー(WILLOW)とは...】

ウィロー草(成分不明栽培実例ナシ)の搾り汁を集めて造る固形物質。

古くは食用にされていたが、その掛け合わせにより、幾多の摩訶不思議な現象が起こると言われている。

しかし、その製法が特殊な為貴重で高価な食べ物である。.....珍味。

●キャラクター紹介

コットン：COTTON

タイトルと同じ名前なので主人公ということになっています。

なんせウィローには目がない魔法使い。魔法の腕は超一流なのですが、それ以上に欠陥も多く、ちまたでは食い意地のはった魔法使いとして恐れられています。



ベルベット女王：QUEEN VELVET

シルクやニットに住む妖精の国フィラメントの女王様。今回の事件の発端になっています。少しポ〜ツとした所があり、何か危機が訪れてもあんまり頼りになりません。なぜ女王様だけ人間サイズなのかは聞かないで下さい。

シルク：SILK

フィラメントにいる時は女王様のお世話係。

不運にもコットンと巡り合ったために、色々気苦労が耐えず、最近では肌のほりを心配している。絵を描くのが趣味。自分ではけっこうまいと思っ



CHARACTER

ニット：KNIT

シルクの妹。えっ！シルクに妹なんていたの、と思われていることでしょう。いたんです。

・・・いたっていったらいたんです！！性格はいたってノーマル、でもまだ開発されていないだけかもしれません。コットンの影響をうけたら・・・



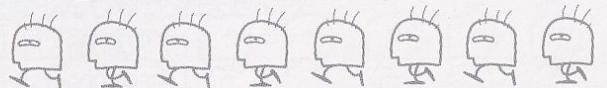
カルミン&クッキー：CALMIN&COOKIE



たしか今回のボスだったと思います。小さそうに見えますが4メートル近くあります。ボスといっても実は手下のモンスターはきまぐれで攻撃しているだけなので統率力はありません。後にいるのはお供のクッキー、元はただのカンガルーだったのですが、ささいなことからグロテスクな空を飛べるようになってしまった非行カンガルー。非行(飛行)時には耳が巨大化するので案外、福耳なのかもしれません。

メケメケ君：MEKE²

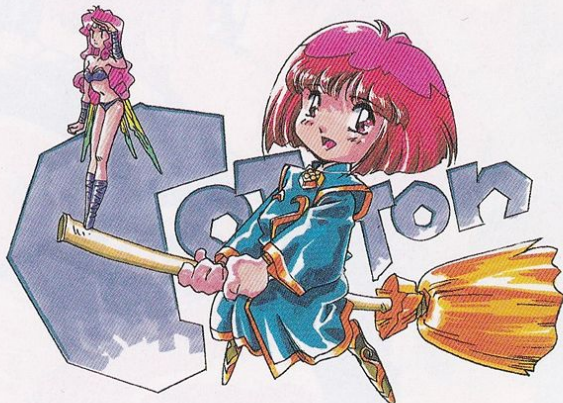
このゲームのマスコットキャラクター。マスコットキャラを覚えてもらうためには、シンプルでなくてはなりません。どーです。色もついていません、完璧です。



このたびは、サンソフトメガドライブ専用カート
リッジ『パンラマコットン』をお買い上げいただき、
誠にありがとうございます。

ゲームを始める前にこの「取扱説明書」さえよく
読んでいただければ、より一層ゲームが楽しくな
ること間違いありません。

活字アレルギーの方も、この機会に活字に対す
る恐怖心を取り除いてみてはいかがでしょうか。



おことわり

商品の企画・生産には万全の注意を払っております
が、万一誤動作等を起こすような場合がございます
たらおそれ入りますが、弊社まで御一報ください。尚、
ゲーム内容についてのお問い合わせにはお答えでき
ませんのでご了承ください。



CONTENTS

もくじ

- コットンへっぽこストーリー 4
- 登場キャラクター紹介 6
- ゲームの始め方 8
- 正しいゲームの遊び方 11
- 操作方法 14
- 魔法大全集 17
- アイテム一覧 20
- ステージ 21



〒483 愛知県江南市古知野町朝日250

TEL 0587-53-2192

© 1994 SUNSOFT © 1994 SUCCESS

この商品は、(株)セガ・エンタープライゼスがSEGA MEGA DRIVEのソフトウェアとして、自社の登録商標SEGAの使用を許諾したものです。

Patents: U.S. Nos. 4,442,486/4,454,594/4,462,076/4,026,555; Europe No. 80244; Canada Nos. 1,183,276/1,082,351; Hong Kong No. 88-4302; Germany No. 2,609,826; Singapore No. 88-155; U.K. No. 1,535,999; France No. 1,607,029; Japan Nos. 1,632,396/82-205605 (Pending)

T - 15103



