

COMPACT
disc

取扱説明書

Yellow Brick Road

イエロー・ブリック・ロード

SEGA SATURN™



for
FAMILY

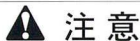


for
GIRL

推奨年齢

全年齡

AKKlaim



注意

セガサターンCDしょうじょう使用上のご注意ちゅうい

●健康上のご注意● けんこうじょう ちゅうい

ごくまれに強い光の刺激や点滅、テレビ画面などを見ていて、一時的に筋肉のけいれん・意識の喪失等の症状を起こす人がいます。こうした経験のある方は、このソフトを使用する前に必ず医師と相談してください。また、使用中にこのような症状が起きたときは、すぐに使用をやめ、医師の診察を受けてください。このソフトを使用するときは、部屋を明るくし、なるべくテレビ画面から離れてください。また、健康のため、1時間ごとに10～20分の休憩をとり、疲れているときや睡眠不足での使用は避けてください。

●キズや汚れをつけない● よご

ディスクの両面にはキズや汚れをつけないよう、扱いには注意してください。また、ディスクを曲げたりセンター孔を大きくしないでください。

●汚れを拭くときは● よご ふ

レンズクリーニングなどに使うやわらかい布で、中心部から外周部に向かって放射状に軽く拭き取ってください。なお、シンナーやベンジンなどは使わないでください。

●保管場所に注意する● ほかんばしょ ちゅうい

使用後は元のケースに入れ、高温・高湿になる場所を避けて保管してください。

■このディスクを無断で複製することおよび貸貸業に使用することを禁じます。

■セガサターン本体の取扱説明書もあわせてご覧ください。

●文字を書いたりしない● もじ か

ディスクの両面には文字を書いたり、シールなどを貼らないでください。

セガサターンCDは、セガサターン専用ソフトです。普通のCDプレイヤーなどで使用すると、ヘッドホンやスピーカーなどを破損する恐れがありますので、絶対に使用しないでください。

セガサターンをプロジェクションテレビ(スクリーン投影方式のテレビ)に接続すると、残像光量による画面焼けが生じる可能性があるため、接続しないでください。

CONTENTS

愛と勇気とYBR	1
ゲームの始め方	3
コントロールパッドの操作	4
ゲームのセーブ方法について	4
イエロー・ブリック・ロードの仲間たち	5
ゲーム画面の見方／通常画面	7
ゲーム画面の見方／バトル画面	9
冒険と戦いのヒント	11



あい ゆうき 愛と勇氣とYBR

気球に乗ったオズは遠眼鏡をのぞき込んでいます。

「ノームの兵隊が攻めてくる！」

地下世界を支配するノーム王は、

エメラルド宮殿を攻め落とそうと機会をうかがっていました。

直属の部下である灰色熊を偵察隊として地上にさしむけたのです。

「ふあっ」黄色いレンガの道でライオンがいねむりをしています。

そこに、灰色熊が現れました。「ノーム王のもとへ連れて帰ろう」。

森に住むライオンは、太い鎖につながれてしまいました。

木陰でじっとこの様子を見つめていた、かかし男はあわてました。

「たいへんだ、ライオンがつかまっちゃったよ」。

かかし男は助けを求めて、エメラルド宮殿へと向かいます。

ティンマンは、散歩の途中で鎖につながれたライオンの姿を発見します。

鎖に身を固めた灰色熊たちが岩の回りをうろついていました。

「よし、まっている」

ティンマンは、斧をとり、一度小屋まで戻ることになりました。

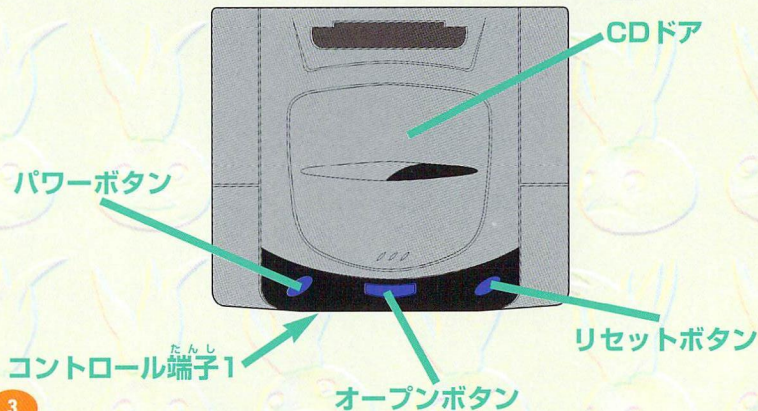
「イエロー・ブリック・ロード」の冒険はここから始まるのです。



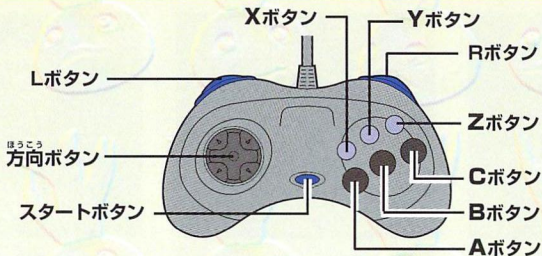
ゲームの始め方

セガサターンCDは、セガサターン専用のゲームソフトです。一般のCDプレイヤーでは使用しないでください。

- 1、セガサターン本体のオープンボタンを押して、CDドアをあけます。
- 2、『イエロー・ブリック・ロード』のゲームCDをセットして、CDドアをしめ、セガサターン本体の電源をいれます。
- 3、タイトル画面とともに「はじめから」「つづきから」と表示されます。ゲームを始めるから遊びたい場合は「はじめから」を選び、セーブデータがある場合には、「つづきから」を選択してください。



コントロールドの操作



方向ボタン	カーソル移動
Aボタン	行動/決定
Bボタン	キャンセル
Cボタン	行動/決定
X/Rボタン	押下中カーソルの移動速度アップ (高速)
Y/Lボタン	押下中カーソルの移動速度アップ (低速)
Zボタン	は使用しません

ゲームのセーブ方法について

「イエロー・ブリック・ロード」は、特定のポイントまで話しを進めると自動的にセーブされる「オートセーブ」を採用しています。

※本体RAMのブロック数について

このゲームでは、本体RAM使用ブロック数は1ブロック必要とします。

なま イエロー・ブリック・ロードの仲間たち

ティンマン



森の丸太小屋に住んでいる。普段は木を切らずに暮らしている。このところ、乱暴者のノームの兵隊の動きが気になっている。平和な森に争いの嵐が吹き荒れるのではないかと心配している。

ライオン



立派なたてがみとたくましい身体をもっているが、少々気が弱い。争いごとではできるだけ避けて通りたいタイプではあるが、いざというときには勇敢。ティンマンとは昔からの友達である。

かかし男



ライオンの友達。おっとりとしたライオンと正反対で、機関銃のようによくしゃべる。そそっかしいのが欠点だが頭の回転が早い。帽子をブーメランのように飛ばし、襲ってくる敵を倒す特技をもっている。

グリンダ



エメラルド宮殿の女王。美しいブロンドの髪と青い瞳の持ち主。地下帝国を治めるノーム王を知っているようだが、詳細を知るものは誰もいない。このところ、ふさが込んでいることが多く、何か思い詰めているらしい。

オズ



気球に乗って、森やエメラルド宮殿の回りを監視するのが日課になっている。最近になってノームの兵隊の姿を頻繁に見かけるようになったため、何か起きるのではないかと、ビクビクしている。



灰色熊 荒くれ者ぞろいのノーム帝国のなかでも評判の乱暴者。巨大な斧を携えており、事あればすぐに力で解決しようとする。ライオンから奪い取った「金の冠」が自慢。



ノーム兵 ノーム王直属の軍隊に所属しているが、今は灰色熊とともに行動している。一刻も早く手柄を立て、もとの軍隊に戻ろうとしている。ライオンを人質にしたのも手柄を焦りすぎたためである。



ジャック まだ若いにもかかわらず優秀な働きぶりのため、兵士たちをまとめる役割を任せ使っている。責任感が強く、自分を失うことがない。争いごとは好まないが、いざ戦いとなるとすざまじい力を発揮する。



番兵 エメラルド宮殿を守る忠実な兵隊たち。ノーム帝国の動きが最近不穏なため、とくに警戒が厳しくなっている。普段はやさしいが、ひとたび戦となると死をも恐れぬ強者ぞろいである。

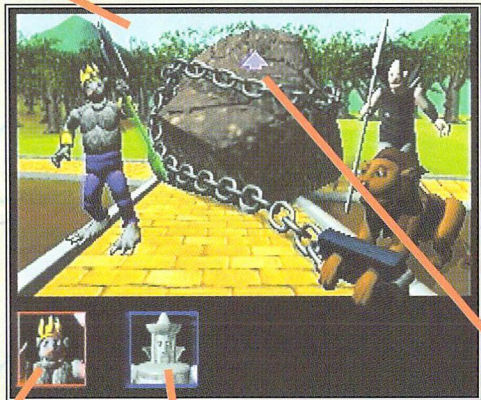


カブ君ブラザーズ 植物のようでもあり、動物のようでもある不思議な存在。オズのいたるところにいる。見かけはみんな似ているが、性格はそれぞれ違う。

やさしいのからコワもてのタイプまで、バラエティーに富んだキャラクターである。

かめん みかた つうじょうがめん
ゲーム画面の見方／通常画面

メイン画面



キャラウィンドウ

仲間ウィンドウ

カーソル



せんしん
前進する



みぎ
右を向く



ひだり
左を向く



はなし
話を聞く

1.メイン画面：^{がめん} 森や建物の中を^{もり たてもの なか}移動するとき、^{いどう} 現在いる場所のビジュアルが^{げんざい ぼしよ}表示されます。^{ひょうじ}

2.カーソル：^{つうじょう やじるし} 通常は矢印のかたちをしています。キャラクターの^{いどう}移動や物を^{もの しら}調べるとき、またはアイテムを^{ひん}拾うときなどに^{つか}使います。カーソルは場所により、^{なま}形が^{ぼしよ}変化します。^{かたち} (写真を^お参照)。^{けつてい} また、カーソルを^お仲間ウィンドウにあわせて^{かいわ}決定ボタンを押すと、^{で き} 会話をすることが^お出来ます。

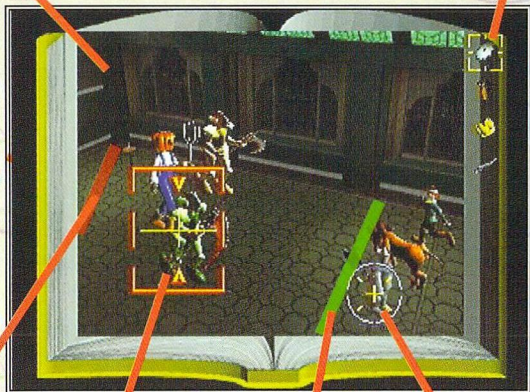
3.キャラウィンドウ：^{がめん} メイン画面に^{あらわ}現れたキャラクターが^{はな}話しかけてきたとき、ここに^{なま}キャラクターの^{かお}顔が^{あらわ}あらわれます。

4.仲間ウィンドウ：^{なま} 冒険の^{ぼうけん}途中で^{とちゆう}主人公と一緒に^{しゅじんこう}冒険して^{いっしょ}くれる仲間に出会う^{ぼうけん}ことができます。^{なま} 一緒に^で冒険して^あくれる仲間が増えると^{なま}キャラウィンドウの^{よこ}横に^{かお}顔が^{ひょうじ}表示されます。^{かいわ} 仲間ウィンドウに^{なま}カーソルをあわせて^おボタンを押すと、^お 会話が^おできます。

がめん みかた がめん
ゲーム画面の見方／バトル画面

がめん
メイン画面

アイテム



しょうり けつてい
「勝利」決定ライン

カーソルA

カーソルB

はいてく けつてい
「敵北」決定ライン

1.メイン画面：バトルのステージとなる画面です。敵は画面左に配置され、味方は画面右に配置されます。主人公はバトルには参加しません。

2.アイテム：メイン画面の右に表示されます。カーソルをのりたいアイテムにあわせて決定ボタンを押してください。その後、カーソルが味方キャラクターに移動します。カーソルをアイテムを使用させたいキャラクターにあわせ決定ボタンを押すと、使用できます。使えない場合、アイテムは元の位置に戻ります。



3.カーソルA：バトル画面に入ったとき、味方キャラクターのところに表示されています。攻撃するときは、方向ボタンの上下でカーソルを移動させて攻撃させたいキャラクターにあわせ、決定ボタンを押します。アイテムを使うときは、方向ボタンの右を押し、使用したいアイテムにカーソルをあわせて決定ボタンを押し、アイテムを使用するキャラクターにあわせ、決定ボタンを押すと使用できます。



4.カーソルB：攻撃する味方キャラクター決定後、攻撃対象を決定するカーソルです。敵が複数いる場合、方向ボタンの上下でカーソルを動かし、決定ボタンで攻撃対象を決定します。



ダメージの設定

このバトルでは、敵のキャラクターが一定のスピード（キャラにより差があります）で前進してきます。敵に攻撃を仕掛けると後退しますが、場合によっては跳ね返されることもあります。後退する距離が大きいほど大きなダメージを与えたこととなります。味方は、攻撃すると一度すわって休み、立ち上がるまで次の攻撃は出来ません。

勝敗の決定

勝利 = 攻撃を仕掛け敵を後退させ、画面左端の勝利ラインから全ての敵を追い出すと、勝利となります。

敗北 = 敵が前進を続け仲間のキャラクターの目の前までせまり、敗北ラインまで来てしまふと負けになります。

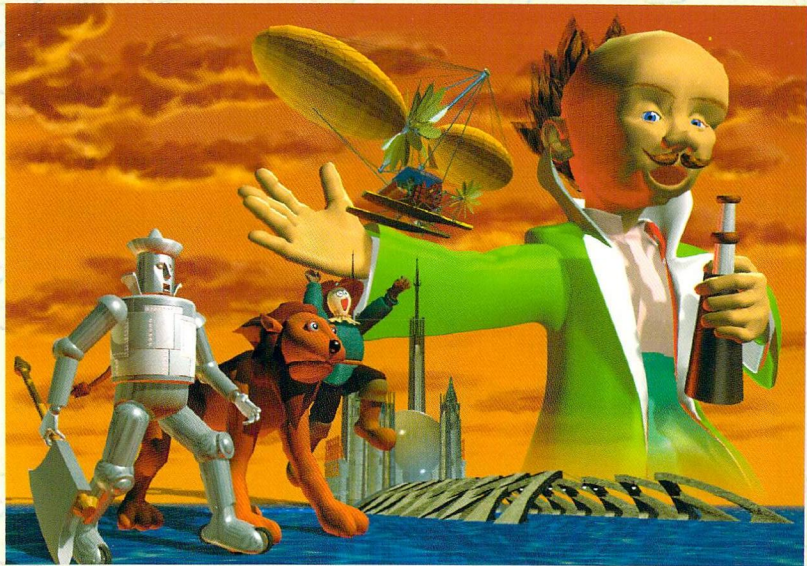
冒険と戦いのヒント

冒険のとき……

キャラウィンドウをクリックしてみよう！ 森やエメラルド宮殿の中で現在地がわからなくなったら、キャラウィンドウにカーソルを合わせてみましょう。カーソルがマイクの形になったとき、決定ボタンでしゃべってくれるぞ。ヒントを教えてくれる時もあるから、注意してきてね。

戦うとき……

敵の弱点を見つけよう！！ どの敵にも、必ず効果的な攻撃があるはずだよ。どの武器が一番効くのか試してみてね。





ACCLAIM JAPAN LTD.

9F, Chiyoda Bldg., 1-6-4 Yurakucho

Chiyoda-ku, Tokyo Japan 100

Tel. 03-3501-7228

この商品は、(株)セガ・エンタープライゼスが SEGASATURN 専用の
ソフトウェアとして、自社の登録商標 **SEGA** の使用を許諾したものです。

T-8109G