

COMPACT
disc

取扱説明書

SEGA SATURN™



機動戦艦

Martian Successor
NADESICO

ナデシコ

推奨年齢

全年齢

~やっぱり最後は『愛が勝つ』?~

取扱説明書は使用前に必ずお読みになり、いつでも見られるよう大切に保管してください。

SEGA™



注意

セガサターンCDしょうじょう使用上のご注意ちゅうい

健康上のご注意けんこうじょう

- ごくまれに強い光の刺激や点滅、テレビ画面などを見ていて、一時的に筋肉のけいれん・意識の喪失等の症状を起こす人がいます。こうした経験のある方は、このソフトを使用する前に必ず医師と相談してください。また、使用中にこのような症状が起きたときは、すぐに使用をやめ、医師の診察を受けてください。
- このソフトを使用するときは、部屋を明るくし、なるべくテレビ画面から離れてください。また、健康のため、1時間ごとに10～20分の休憩をとり、疲れているときや睡眠不足での使用は避けてください。

キズや汚れをつけない

ディスクの両面にはキズや汚れをつけないよう、扱いには注意してください。また、ディスクを曲げたりセンター孔を大きくしないでください。

汚れを拭くときは

レンズクリーニングなどに使うやわらかい布で、中心部から外周部に向かって放射状に軽く拭き取ってください。なお、シンナーやベンジンなどは使わないでください。

保管場所に注意する

使用後は元のケースに入れ、高温・高湿になる場所を避けて保管してください。

- このディスクを無断で複製することおよび賃貸業に使用することを禁じます。
- セガサターン本体の取扱説明書もあわせてご覧ください。

文字を書いたりしない

ディスクの両面には文字を書いたり、シールなどを貼らないでください。

セガサターンCDは、セガサターン専用ソフトです。普通のCDプレイヤーなどで使用すると、ヘッドホンやスピーカーなどを破損する恐れがありますので、絶対に使用しないでください。

セガサターンをプロジェクションテレビ(スクリーン投影方式のテレビ)に接続すると、残像光量による画面焼けが生じる可能性があるため、接続しないでください。

このたびはセガサターン専用ソフト

「機動戦艦ナデシコ~やっぱり最後は『愛が勝つ』?~」をお買い上げいただき

誠にありがとうございました。

ゲームを始める前に、この取扱説明書を必ずお読みください。

CONTENTS

序章	4
操作方法	6
ゲームの始め方	7
ゲームの構成	8
ストーリーモード	10
バトルモード	14
登場人物の紹介	18

★このゲームはバックアップ対応です。データの保存には、バックアップRAMの空き容量が20必要になります。セーブ方法については、9ページをご覧ください。

★オープニングで、ノイズが入る画面が表示されますが、演出上のものです。

序章

西暦2195年—

人類は世界を宇宙へと広げ、月・火星へとその版図を拡大していた。

しかし、人類は突如として木星からやってきた敵の侵略を受け、火星コロニー・月コロニーとも壊滅的なダメージを受けてしまう。

正体が分からないその敵は「木星蜥蜴」と呼ばれ、圧倒的な科学力を背景に、地球にまで侵略の手を伸ばす。地球軍は、月や火星の奪還はおろか、太刀打ちさえできずにいた。

そのような状況の中、木星蜥蜴は、火星に新たな巨大兵器「ツムリ」の建造を始めた。これが完成すれば地球軍はおろか、地球そのものが消滅してしまう可能性さえある。

同時期、地球の一企業であるネルガル重工が、最新技術を搭載した超高性能戦艦「ナデシコ」を完成させる。

乗務員はコック、元声優、社長秘書、メカマニアetc。軍事経験“ゼロ”の集団だが、火星に建造されつつある『ツムリ』を破壊し、地球軍に見捨てられた月や火星を民間レベルで救済すべく、軍とは無関係に宇宙を目指す。



皆さん初めまして。私が
艦長のミスマル・ユリカです。当艦ナデ
シコはこれより木星蜥蜴によって建設されつ
つある『ツムリ』破壊のため、火星へ向かいま
す。これは地球の運命を左右するほどの大事な
任務です。皆さん、気を引き締めてそれぞ
れの任務を遂行してください…

……な～んてね。

堅いことは抜きにして、皆さん楽しくやり
ましょう！ブイ！！



↑ いいのかな……？

操作方法

そ う さ ほう ほう

このゲームは1人用です。コントロール端子1にコントロールパッドを接続してください。

基本操作

L・Rボタン

(P.13参照)

方向ボタン

カーソル移動／選択

※ ゲーム中にA+B+C+スタートボタンを同時に押すとタイトル画面に戻ります。

スタートボタン

ゲームスタート／ムービーをスキップする

X・Y・Zボタン

使用しません

Bボタン

キャンセル

A・Cボタン

選択の決定／画面やメッセージを次に進める

その他の操作

ストーリーモード

スタートボタンで、音声のON/OFFを切り替えられます。OFFにすると、キャラクターの音声がカットされ、メッセージが速く表示されます（音声が入っていない会話もあります）。

バトルモード

方向ボタンとA・B・Cボタンを使用します。画面に表示されるコマンドに従って、各ボタンを順番に素早く押してください。（▶P.14）

ゲームの始め方

ゲームのはじめかた



タイトル画面でスタートボタンを押すと、スタート画面になります（オープニングはスタートボタンでスキップ可能です）。「NEW GAME」、「LOAD GAME」または「OPTION」の3つから選択して、A・Cまたはスタートボタンで決定してください。

NEW GAME

ゲームを最初から始めます。

LOAD GAME

前回の続きからプレイします。方向ボタン▲▼でファイルを選択してA・Cボタンのいずれかを押し、次に確認画面で「はい」を選んでください。カートリッジRAMを使用しているときは、「本体RAM（カートリッジRAM）」の表示を選択し、方向ボタン◀▶を押すことで、使用するバックアップRAMを選ぶことができます。



OPTION

方向ボタン▲▼で項目を選択します。各項目の内容は下記を参照してください。スタートボタンを押すか、「EXIT」を選択してA・B・Cボタンのいずれかを押し、タイトル画面に戻ります。



★「おまけ」は、ゲームクリア後のお楽しみ。

AUDIO A・Cボタンを押すことで、ゲーム中のサウンドをステレオまたはモノラルに変更することができます。

BGM A・Cボタンを押すとBGM画面に変わります。方向ボタン▲▼で各項目を、◀▶で数字を選んでA・Cボタンを押してください。

ゲームの構成

ゲームのこうせい

ゲームの流れ

プレイヤーは、主人公「テンカワ アキト」として機動戦艦ナデシコに乗り込み、『ツムリ』を破壊するために、火星へと向かいます。その途中で、女性クルー（乗員）と心を通いあわせることも目的のひとつです。

ゲームは全8章で構成されています。各章は、「ストーリーモード」と「バトルモード」の2つのモードが中心になります。

各章の流れ

各章タイトル・プロローグ

ストーリーモード

ムービーシーン

セーブ画面

バトルモード

エピローグ

セーブ画面・次の章へ

現在ナデシコが置かれている状況やこれまでの経過が説明されます。

ナデシコに搭乗している人たちと会話やデートをして話を進めていきます。(▶ P.10)

これから始まる戦闘の状況や目的などが説明されます。

現在までのプレイ内容をバックアップRAMに保存します。(▶ P.9)

機動兵器「エステバリス」を操り、敵を撃破して、戦闘の勝利を目指します。(▶ P.14)

戦闘結果や次の章の予告などについての会話が行われます。

セーブ画面(▶ P.9)を経て、次の章に移ります。

みんなと仲良く！！

ストーリーモードでは、会話やデートを重ねて、クルーと交流を深めていきます。クルーとの仲を進展させることによって、バトルモードにおけるクルーのやる気がアップしたり、戦闘の援護を受けられたり、その他いろいろと良いことが起こります。また、戦闘後に味方クルーの支援に向かうことができます。支援して助けてあげたり、逆に支援に向かわずに味方がやられてしまったりしたときなども、クルーの感情が変化して、その後の展開に影響を及ぼします。

セーブについて

各章のストーリーモードとバトルモードの終了後に、プレイ内容を保存することができます。データの保存は、本体RAMに3データまで可能です。パワーメモリー（カートリッジRAM）を使用している場合は、さらに3データ保存できます。



セーブ画面では、まず方向ボタン▲▼でセーブ場所を選択して、A・Cボタンで決定します。すると保存してよいか確認してきますので、「はい」または「いいえ」を選んでください。カートリッジRAMを使用しているときは、「本体RAM（カートリッジRAM）」の表示を選択し、方向ボタン◀▶を押すことで、使用するバックアップRAMを選ぶことができます。保存をしたくないときは、「EXIT」を選択して、A・B・Cボタンのいずれかを押ししてください。

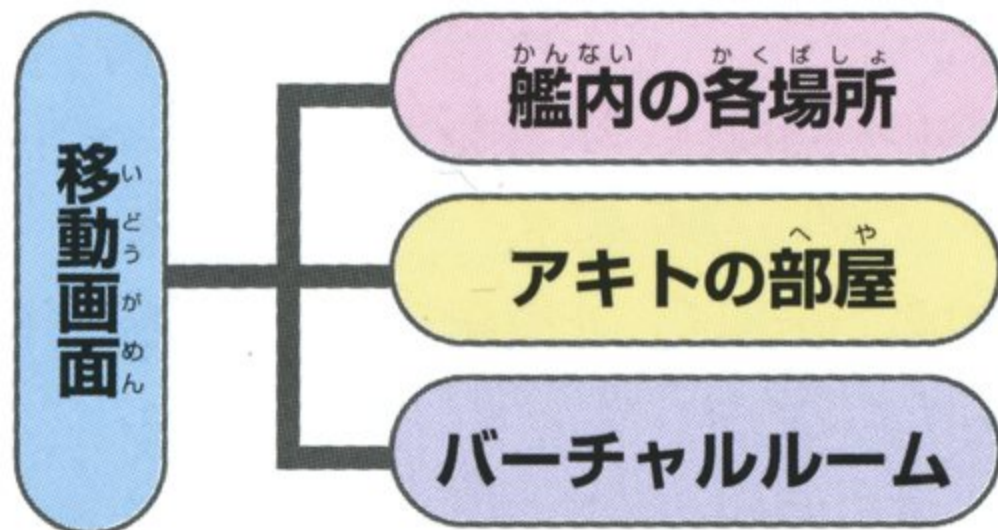
ストーリーモード

ストーリーモードの進め方

機動戦艦ナデシコに乗り込んでいるクルーと会話やデートを行います。
途中で選択肢を選ぶ場面もあり、選択次第でそのクルーの感情や態度が変化していきます。
最終的に意中の女性と仲良くなれるように話を進めましょう。
ひどく機嫌が悪くなったクルーは家出してバーチャルルームに閉じこもってしまい、他のクルーをデートに誘えなくなります。また、他のクルーの感情にも悪影響があります。
すぐに閉じこもっているクルーに会いにいったらあげましょう。
男性も含めたクルー全員とのコミュニケーションを欠かさずに。

ストーリーモードの流れ

移動画面で移動先のクルーを選択し、いろいろな人のところへ出かけて会話をしましょう。デートを待っているクルーを選ぶと、バーチャルルームでデートをすることができます。



時間の進行

「アキト」が各場所で行動を終えるごとに、1時間ずつ経過して、残り時間が減っていきます。
その間、各クルーは個々の思考で行動し、時間の進行によって、いる場所が変わっていきます。
残り時間がなくなると、舞台はバトルモードへと移ります。

艦内の各場所へ移動する

移動画面では、最初に方向ボタンでクルーを選択してA・Cボタンで決定します。するとそのクルーがいる場所が表示されますので、良ければもう一度A・Cボタンを押してください。このときBボタンでキャンセルして、クルーの選択をやり直すこともできます。



会話をする



各場所に移動すると、クルーとの会話が始まります。A・Cボタンを押して、話を進めてください。

なお、スタートボタンで音声ON/OFFの切り替えができます（音声が入っていない会話もあります）。

※音声OFFの時、クルー名左の顔がマスクをします。

選択肢を選ぶ



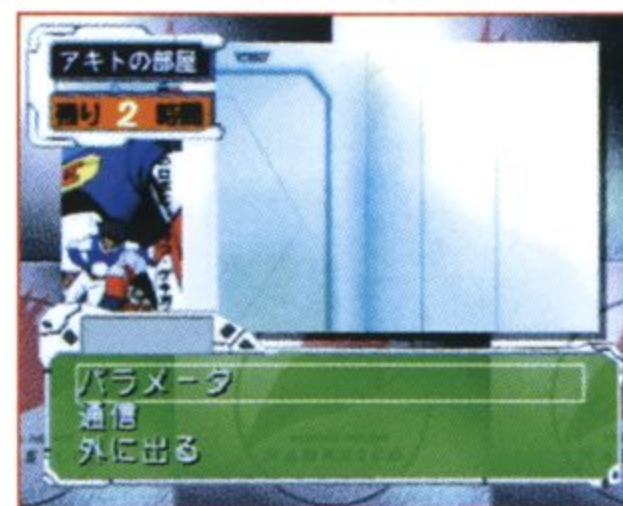
クルーとの会話の途中で、選択肢が表示されることがあります。制限時間内（赤いバーが左に動く間）に方向ボタン▲▼で選択して、A・Cボタンで決定してください。時間がなくなると、その時点で選んでいる選択肢で決定されます。

アキトの部屋

アキトの部屋では、以下の2つの行動が可能です。方向ボタン▲▼で選択して、A・Cボタンで決定してください。

「外に出る」を選ぶと、何もしないで移動画面に戻りますが、その場合も1時間経過してしまいます。

※残り時間が1時間になると「通信」は選べません。



●●● パラメータ ●●●

女性クルーがアキトをどのように思っているかが図で表示されます。

●●● 通信 ●●●

女性クルーを「バーチャルルーム」でのデートに誘うことができます。

「パラメータ」を選ぶ ～感情度・好意度の確認～

アキトの部屋で「パラメータ」を選ぶと、各クルーとの現在の関係が表示されます（出会っていないクルーはシルエットになっています）。「感情度」はクルーの表情、「好意度」はクルーとの間の線の太さで表されます。太い線につながっているクルーほど、より好意的な状態であることを示します。

A・B・Cボタンのいずれかを押し、移動画面に戻ります。

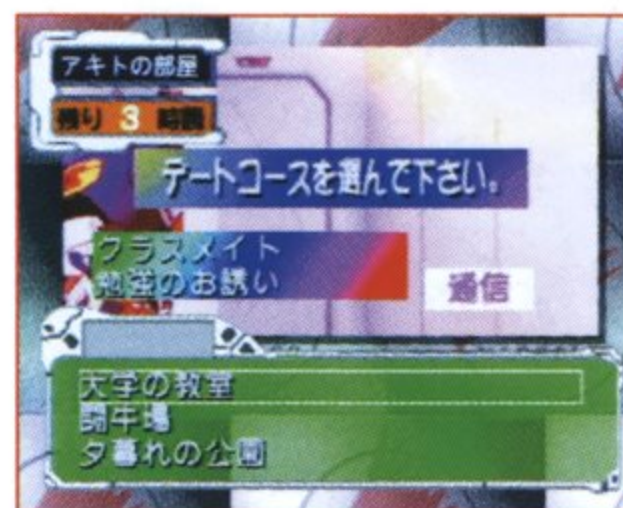
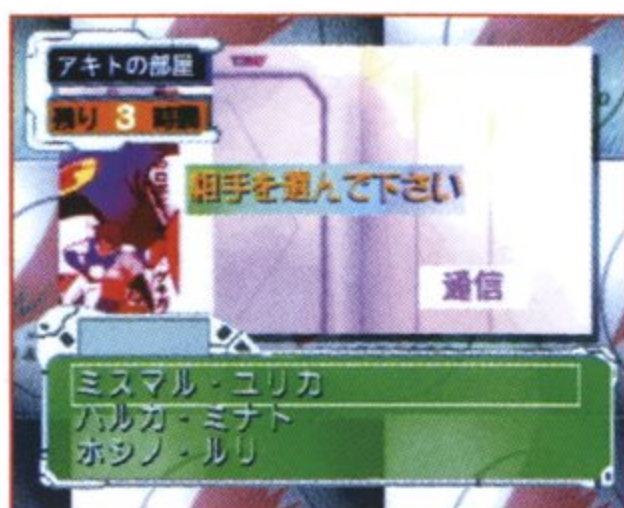


【感情度】 現在のクルーの機嫌。

【好意度】 物語全体を通じたアキトへの好意。

「通信」を選ぶ ～デートに誘う～

「通信」を選ぶと、デートに誘うことができるクルーが表示されます。方向ボタン▲▼でスクロールさせて誘うクルーを選択し、A・Cボタンで決定します。次に、バーチャルルームでどういうデートをするかを選択して、同様にA・Cボタンで決定してください。もちろん、誘っても断られることがありますので、がっかりしないように。



バーチャルルームでデート

デートに誘ってOKをもらったときや、誘われてOKした場合、次の時間、そのクルーはバーチャルルームに移動して、アキトのことを待っています。早速、バーチャルルームに移動してデートをしましょう。この時のアキトの態度が、各クルーの感情に多大な影響を与えます。



※ グラフィックがフル画面のとき、L・Rボタンを押すとメッセージウィンドウが表示されなくなります。

バーチャルルームって

元々は、クルーの精神的な疲れをいやす目的で作られた部屋。バーチャル体験機の設定次第であらゆるシーンを疑似体験できる。ただ本来の目的よりは、デートなんかに使われてしまったりしている。

バトルモード

バトルモードの進め方

「エステバリス」に乗って、敵である「木星蜥蜴」と戦闘を行います。
戦闘は、決められた時間内に、画面下側に表示されるコマンドを入力することで行います。プレイヤーターンとエネミーターンを交代で行い、そのターンでのコマンドの入力が早いほど、エステバリスの攻撃力や防御力が大きくなり、勝利へと近づきます。以上を繰り返し、先に相手のHP（ヒットポイント）をなくした方が、その戦闘の勝利者となります。戦闘に勝つと、味方のエステバリスの援護に向かうこともできます。

バトル画面の見方



1 タイムゲージ

2 アキトのHP

3 味方クルーのHP(支援しているとき)

4 敵のHP

5 コマンド入力の進行度

6 コマンド入力ウィンドウ

コマンドを入力する

入力が必要なボタン



ムービーが止まりメッセージが表示されたときはA・Cボタンのいずれかを押します。「攻撃（防御）」と表示されたときにA・Cボタンを押すと、コマンド入力ウィンドウにコマンドが表示されます。

ウィンドウには、入力が必要なボタンが順に大きく表示されていきますので、タイムゲージが一周する前に、素早くボタンを押してください。間違ったボタンを押してしまうと、タイムが大幅に減ってしまいます。

▼▼▼ コマンドの対応 ▼▼▼



方向ボタン ▲▼◀▶

Aボタン

Bボタン

Cボタン

攻撃結果（防御結果）の表示

コマンド入力後の結果は、ムービーで表示されます。

攻撃時は、入力が早いほど与えるダメージが大きくなります。

防御時は、早いほど受けるダメージが少なくなり、タイムゲージが緑のときには、反撃も可能です。時間内にコマンドを入力

できなかった場合は、攻撃や防御の失敗になります。

攻撃と防御は交代で行われます。

攻撃と防御は交代で行われます。



味方クルーの支援に向かう

最初に行われる自分の戦闘の終了後に、味方クルーの支援に向かうことができます。支援できるのは1人のみです。逆に、他のクルーが自分の戦闘を支援してくれることもあります。

支援に向かう場合は、まず「支援しますか？」で「はい」を選んで、A・Cボタンを押します。続いて、交戦中の味方クルーの戦闘状況が表示されますので、各クルーの残りのHPを参考にして、方向ボタン▲▼で支援する味方を選択し、A・Cボタンで決定してください。このとき、Bボタンで支援を行うかどうかの選択に戻ることができます。

「支援しますか？」で「いいえ」を選んで、支援に向かわなくても構いません。支援した戦闘に勝利すると、助けたクルーとの仲の進捗が期待できます。



戦闘の終了

全ての戦闘が終了すると、味方の戦闘結果が表示されます。A・Cボタンを押して、確認していただきます。HPが0になり、敵にやられて大破しまった味方の感情は悪化してしまい、その後の展開に影響します。

戦闘後の会話が終わると、次の章に移ります。



戦闘に負ける

アキトのHPが0になり戦闘に負けると、ゲームオーバーになり、コンティニュー画面に変わります。戦闘をやり直す場合は「はい」を選んで、スタートボタンを押してください。「いいえ」を選ぶと、タイトル画面に戻ります。



エステバリス

aestivalis

ネルガル重工が製造し、機動戦艦ナデシコに艦載されている汎用機動兵器。

I・F・S（イメージフィードバックシステム）により、パイロットの思考を直接機体に伝えることで制御可能。

また、母艦からの外部エネルギー供給方式により、軽量化と同時に大出力化に成功し、高い機動性を得る。

その代償として、独立稼働時間はあまり長くない。



登場人物の紹介

とうじょうぶつしょうかい

テンカワ・アキト

かせい とうせい せうまれ。おさな おさな せんかん ナデシコにきたところ、なりゆきでコック兼戦闘パイロットになってしまう。つきあひ下手で不器用なタイプだが、なぜかモテまくる。



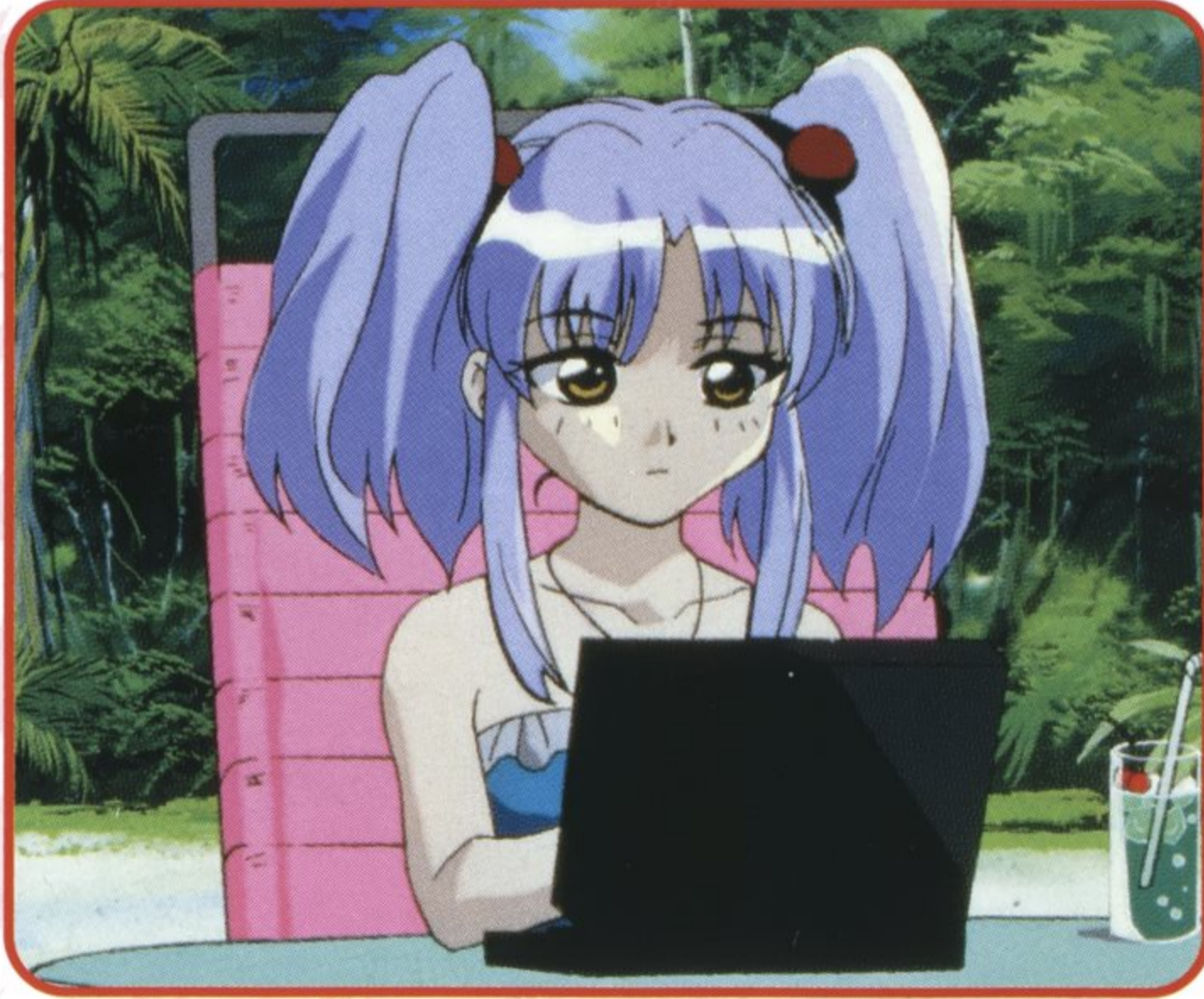
ミスマル・ユリカ

戦略シミュレーション無敗の腕を買われて、ナデシコ艦長を務める。地球連合軍提督を父に持つお嬢さままで、アクトが自分のことを好きだと信じて疑わない。



メグミ・レイナード

ナデシコの通信担当。元声優という経歴を持つ。一見おとなしく世話好きで可愛いタイプだが、恋愛に対してはシビアで怖いタイプ。反面、いじらしい部分も。結婚願望が強い。



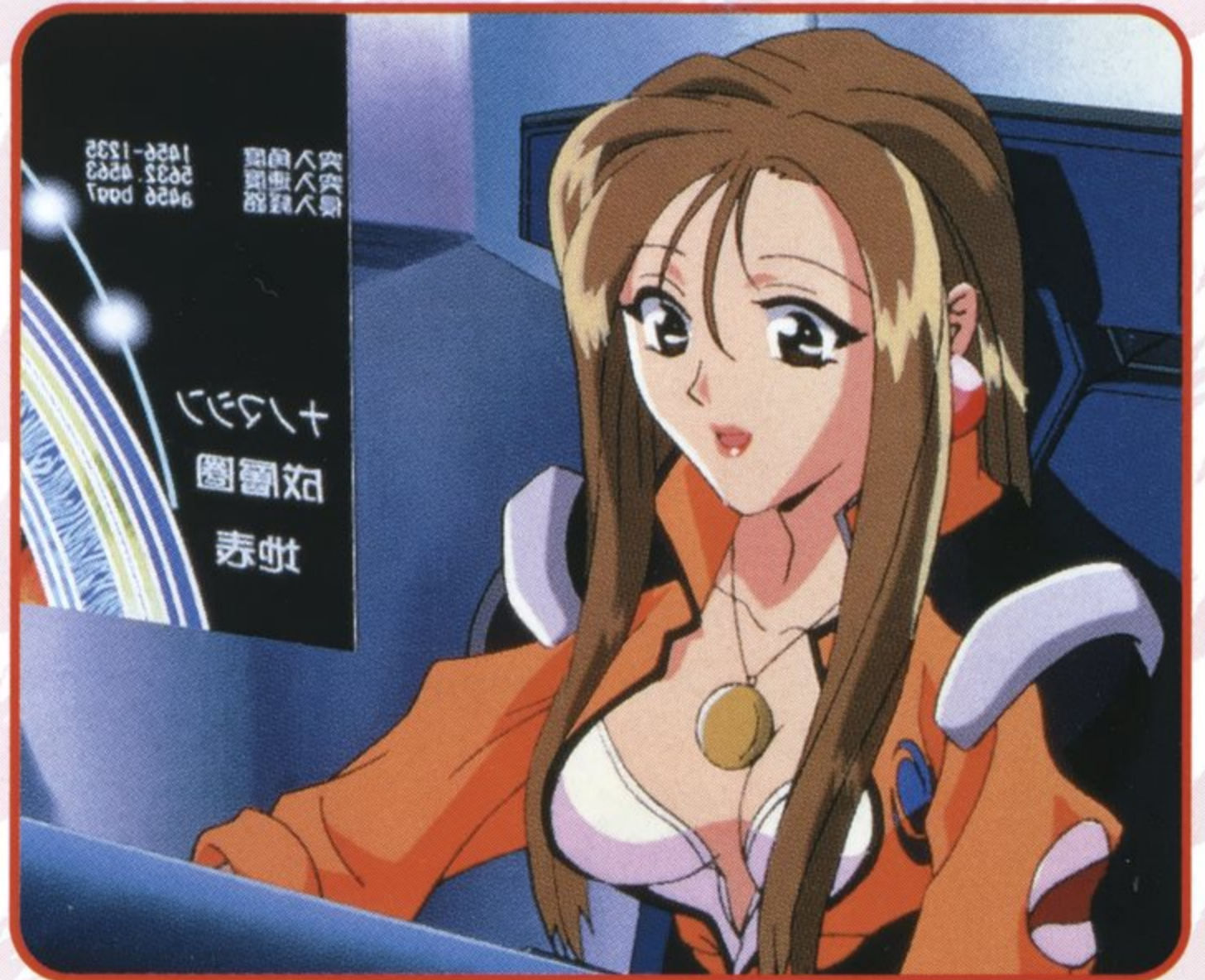
ホシノ・ルリ

オペレーター。

幼少からの英才教育の影響か、子供らしくない醒めた態度で常にクール。コンピュータユニットと接続できる特技を持つ。愛称は「ルリルリ」で、口癖は「バカばっか」。

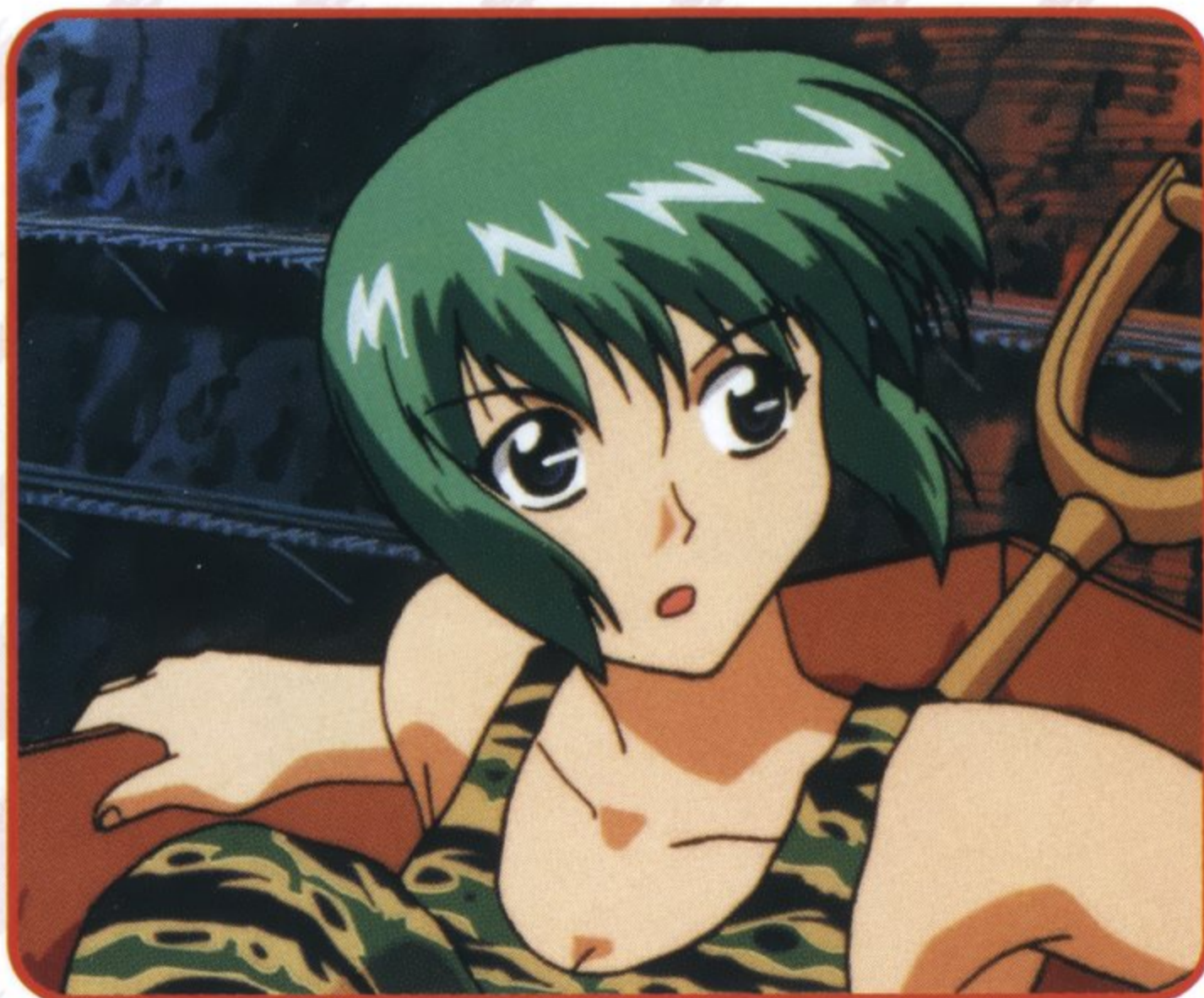
ハルカ・ミナト

元大企業の社長秘書で、ナデシコの操舵士を務める。派手な外見の美女で、一見ボーッとしているように思えるが本当は頭の切れる人。低血圧で朝寝坊が多い。



スバル・リョーコ

ネルガル重工から派遣された、エステバリスを操る補充女性パイロット。ショートカットに細身のボディの美少女だが、性格は男まさりでパワフルな体育会系。

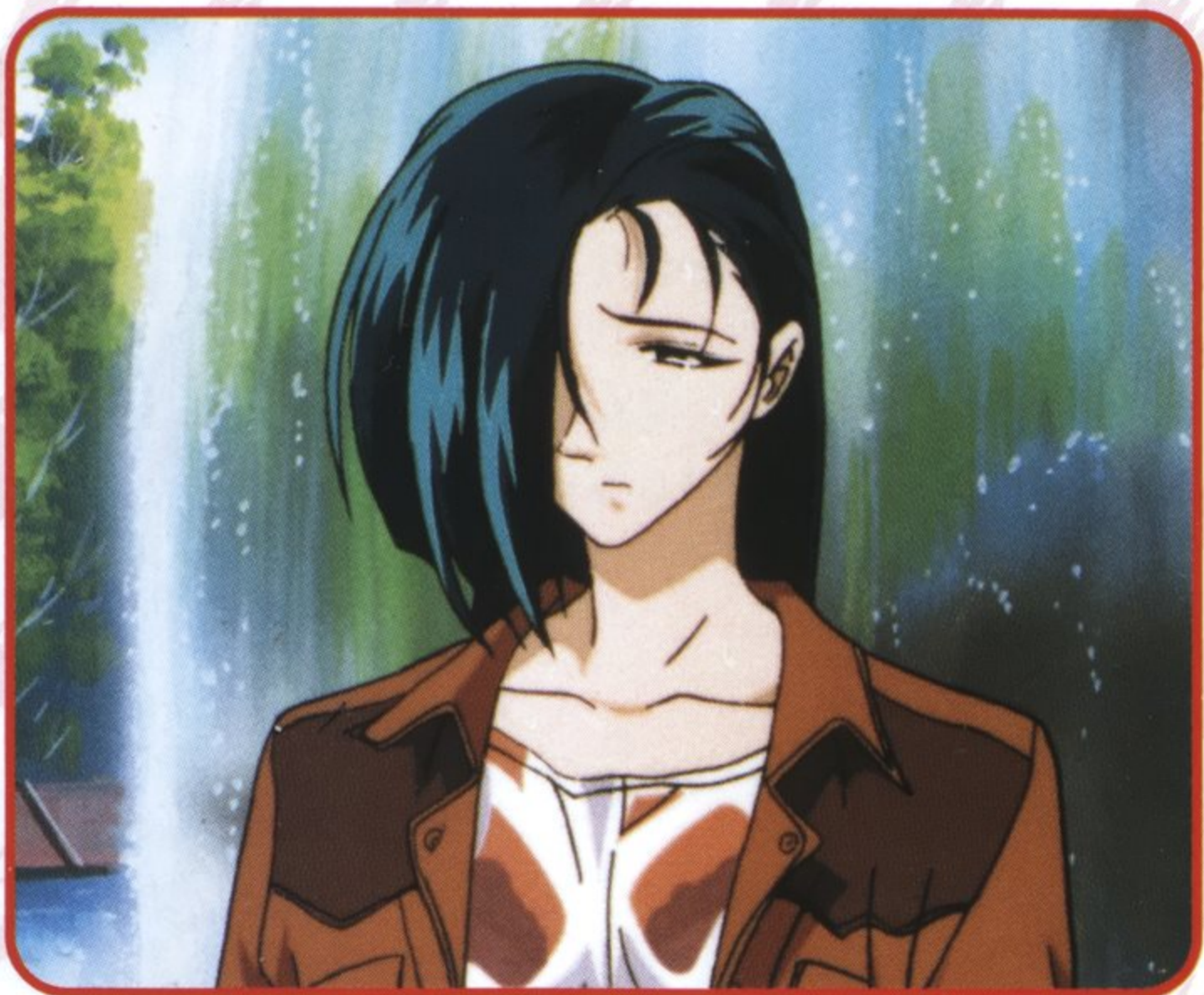


アマノ・ヒカル

同じく女性補充パイロット。明るく人当たりのいい性格だが、素直でハッキリしている故に悪気なく、時としてスルドい発言も。オタク傾向があり、同人誌作りが趣味。

マキ・イズミ

おなじく女性補充パイロット。ボソボソとした口調でベタベタなダジャレをつぶやき、ひとりでウケているため、周りからは変な人だと思われている（らしい）。両親は漫才師？

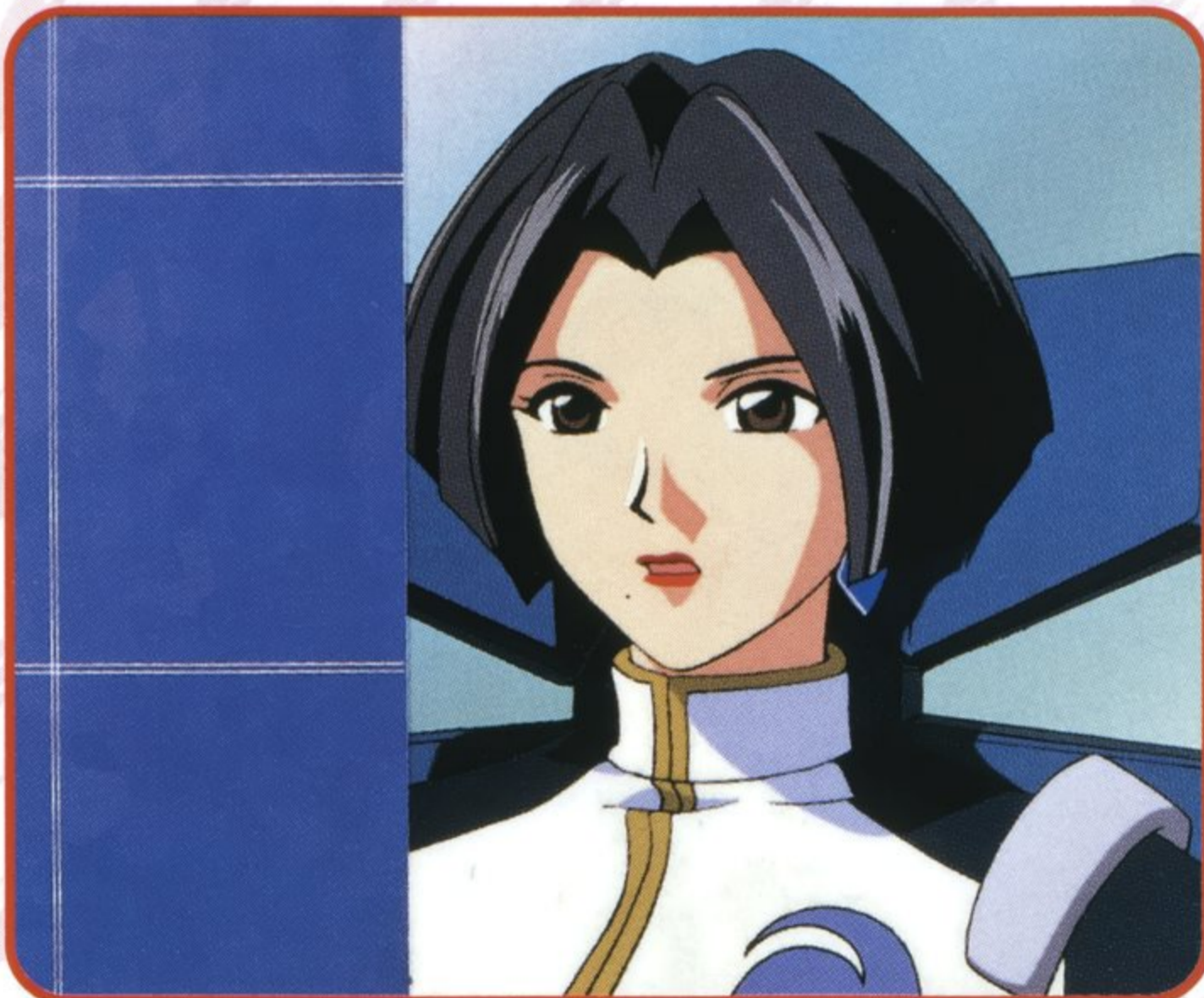


イネス・フレサンジュ

科学分析担当官で、艦内では医師兼カウンセラー役。ナデシコの初期開発メンバーでもある。孤高な感じがするクールな美女。説明口調が特徴で、何かと解説したがる傾向あり。

エリナ・キンジョウ・ウォン

ネルガル重工から派遣されてきた
 会長秘書。美人だが性格はキツめ
 でエリート意識が強く、能力の低
 い人は眼中にない。プライドが高
 く、恋愛よりも仕事に生きるタイ
 プ。



ホウメイ

ナデシコの艦内食堂を一手に仕切
 る料理長。戦場のような調理場を
 仕切る冷静さと、料理に対する情
 熱を併せ持ち、ナデシコクルーみ
 んなの母親的存在で、アキトの精
 神的支えでもある。



アオイ・ジュン

もとぐんぞくで、艦長補佐の作戦参謀を務める。幼なじみのユリカを勝手に自分の許嫁だと信じている（しかし、彼女はただの友情しか感じていない）。アキトを恋のライバルだと思っている。



アカツキ・ナガレ

エリナとともに途中からナデシコに参加する補充パイロット。見た目通りの自信家で、女好き。アキトをいつもけしかける。しかしてその正体は…。



ダイゴウジ・ガイ

本名は山田二郎（ダイゴウジ・ガイは“魂の名前”だそう）。燃え上がるアツい性格の持ち主。アニメオタクで「ゲキ・ガンガー3」のビデオが宝物。アキトのライバル、かつ良き友。



ゴート・ホーリー

ナデシコで戦闘リーダーを務める。従軍経験があり、ナデシコの軍事設計すべてを監修している。通常はブリッジで戦闘指揮をとる。



プロスペクター

ネルガル重工から出向してきた派遣員。本名は謎。会計監査官という役職通り、ナデシコを経済的に効率よく動かす事を常に考えている。時折見せるその鋭い判断力から、非常に頼りになる。



ウリバタケ・セイヤ

元整備士。その経験を活かし管制官兼メカニックを務める。体中に工具を隠し持ち、メカいじりに偏執的な喜びを見いだしている。旧世紀のメカコレクター。





CAST

テンカワ・アキト

ミスマル・ユリカ

アオイ・ジュン

メグミ・レイナード

ハルカ・ミナト

ホシノ・ルリ

ウリバタケ・セイヤ

ダイゴウジ・ガイ

ゴート・ホーリー

上田 祐司

桑島 法子

伊藤 健太郎

高野 直子

岡本 麻弥

南 央美

飛田 展男

関 智一

小杉 十郎太

プロスペクター

ハウメイ

イネス・フレサンジュ

アカツキ・ナガレ

エリナ・キンジョウ・ウォン

スバル・リョーコ

アマノ・ヒカル

マキ・イズミ

小野 健一

一城 みゆ希

松井 菜桜子

置鮎 龍太郎

永島 由子

横山 智佐

菊池 志穂

長沢 美樹

しんさく あんない たの じょうほう し
新作ゲームソフトの案内や楽しい情報を、ジャンジャンお知らせします。

セガ ジョイジョイテレフォン

札幌	011-842-8181
仙台	022-285-8181
東京	03-3743-8181
名古屋	052-704-8181
大阪	06-333-8181
広島	082-292-8181
福岡	092-521-8181

でんわ
電話で

ファックス
FAXで

インターネットで

セガ ファックスクラブ

プッシュ回線またはトーン切り替えのあるダイヤル回線をお使いください。

東京 03-5950-7790
大阪 06-948-0606

- ①ファックスの受話器を使ってコール。
- ②音声ガイダンスにしたがってボタンを押せば、ほしい情報がファックスで送信されます。

セガ ホームページ

パソコンなどお持ちの接続端末でこのURLにアクセスしてください。

<http://www.sega.co.jp>

★番号をよく確かめて、
正しくかけてください。

株式会社 **セガ・エンタープライゼス**

本社 〒144 東京都大田区羽田1-2-12

この商品に関するお問い合わせ先

★セガサターンCD は修理できません。何か支障がございましたら、お客様相談センターまでお問い合わせください。

お客様相談センター 受付時間 月～金 10:00～17:00 (除く祝日)

フリーダイヤル ☎0120-012-235

禁無断転載

このソフトのフォントは、FONTWORKS International Limitedのものを使用しています。
FONTWORKSのフォントの名称、社名、及びロゴは、FONTWORKS International Limitedの
商標または登録商標です。

Patents: U.S. Nos. 4,442,486/4,454,594/4,462,076; Europe No. 80244; Canada No. 1,183,276;
Hong Kong No. 88-4302; Singapore No. 88-155; U.K. No. 1,535,999



© ジーベック/ナデシコ製作委員会・テレビ東京

© SEGA ENTERPRISES, LTD. 1997

 日本音楽著作権協会 (ビデオ) 第964249号

GS-9142 672-4325

株式会社 **セガ・エンタープライゼス**