

STAR WARS™

A R C A D E

スターウォーズ
アーケード



取扱説明書



SUPER
32X

SEGA

このたびはスーパー32X専用ソフト『スターウォーズ・アーケード』をお買い上げいただき、誠にありがとうございました。ゲームを始める前にこの取扱説明書をお読みいただきますと、より楽しく遊ぶことができます。

スターウォーズ
アーケード

STAR WARS

TM

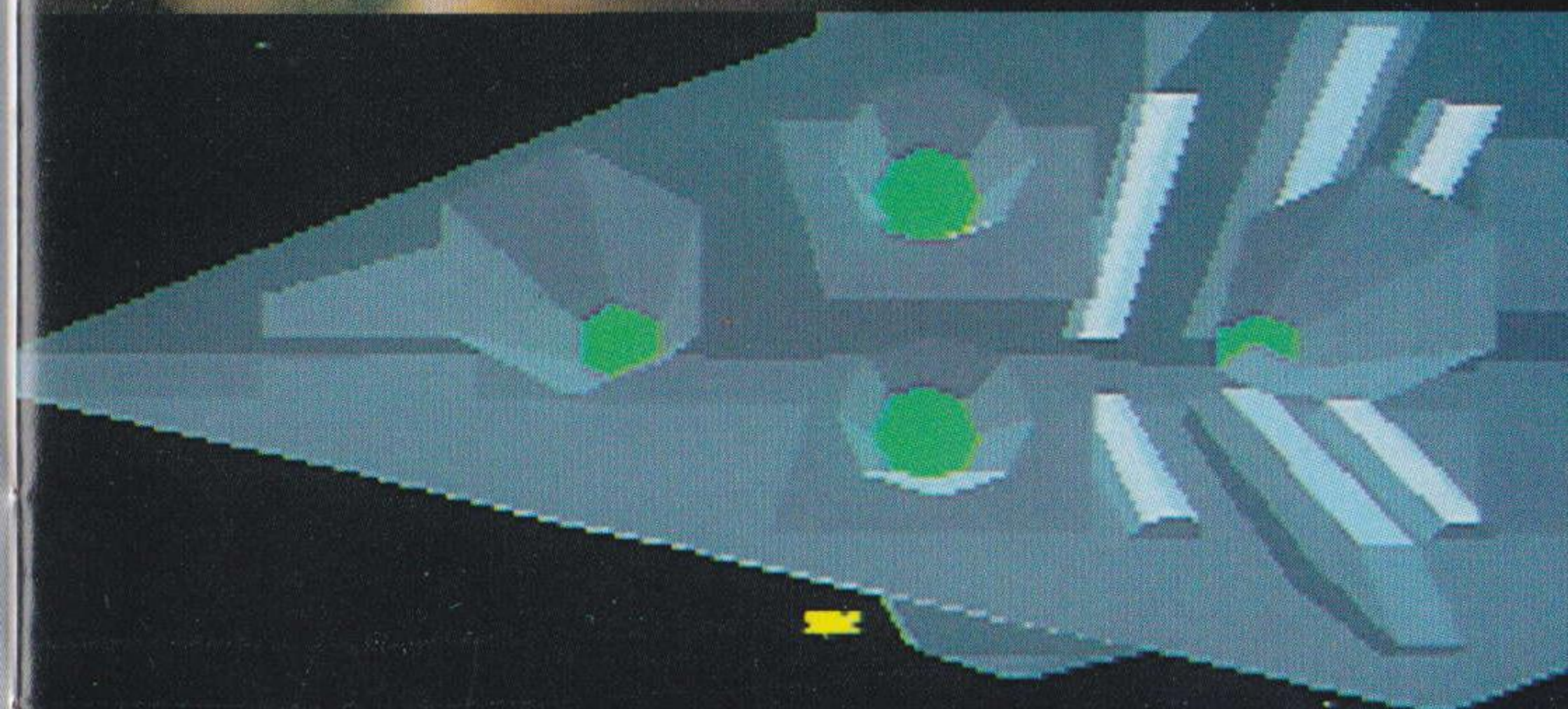
A R C A D E

C O N T E N T S

ストーリー	4
操作方法	6
ゲームの遊び方	8
画面の見方	9
2つのゲームモード	10
クリアとゲームオーバー	12
メッセージ	13
使用上のご注意	14

A long time ago in a galaxy
far, far away...

むかし、むかし
とお う ちゅう
はるか遠くの宇宙で...



STAR WARS™

A R C A D E

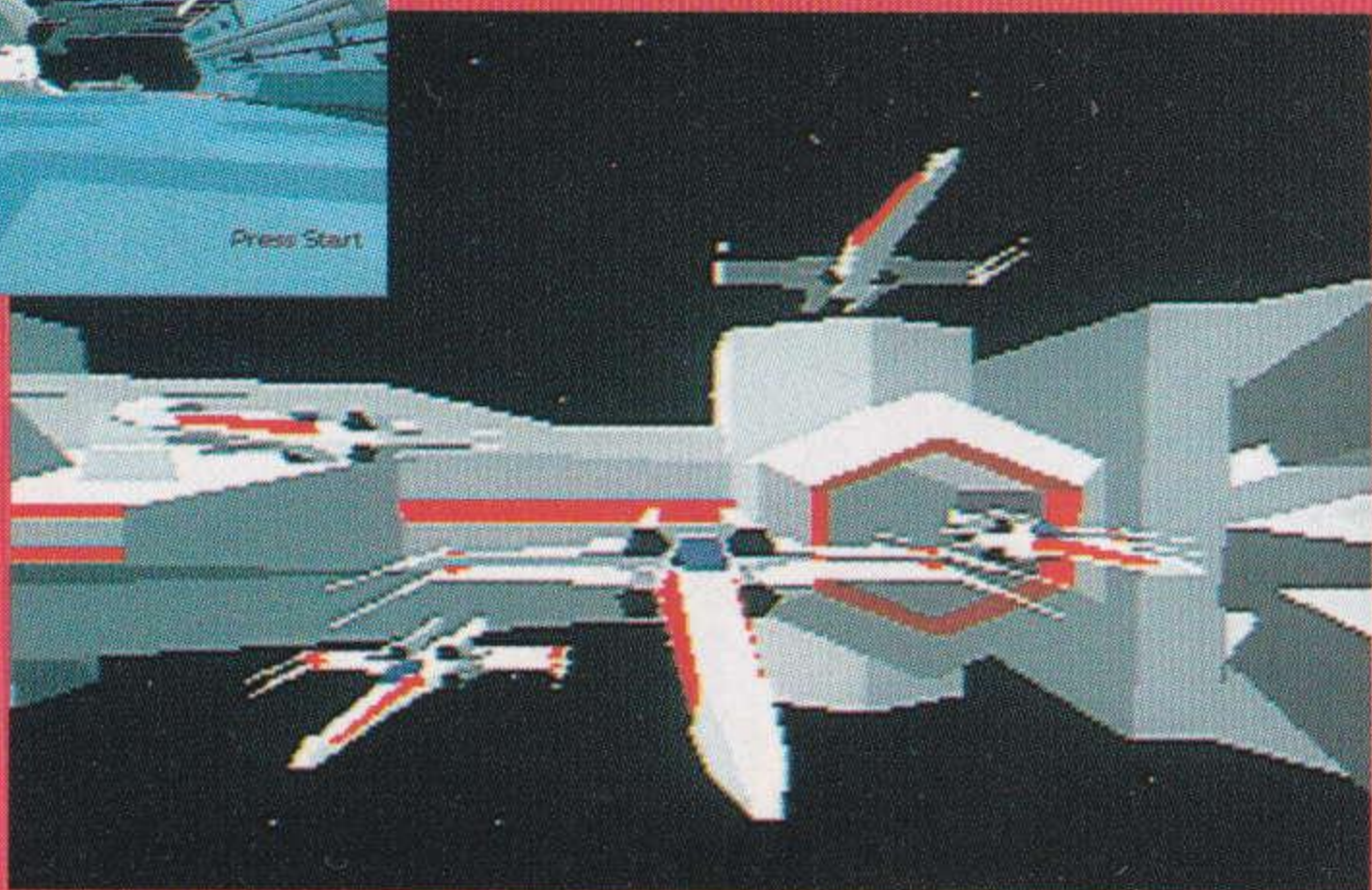
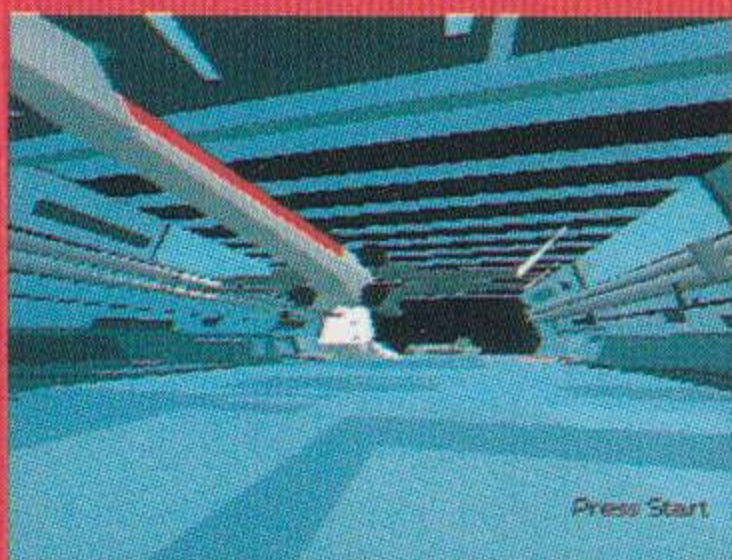
Episode IV A NEW HOPE™

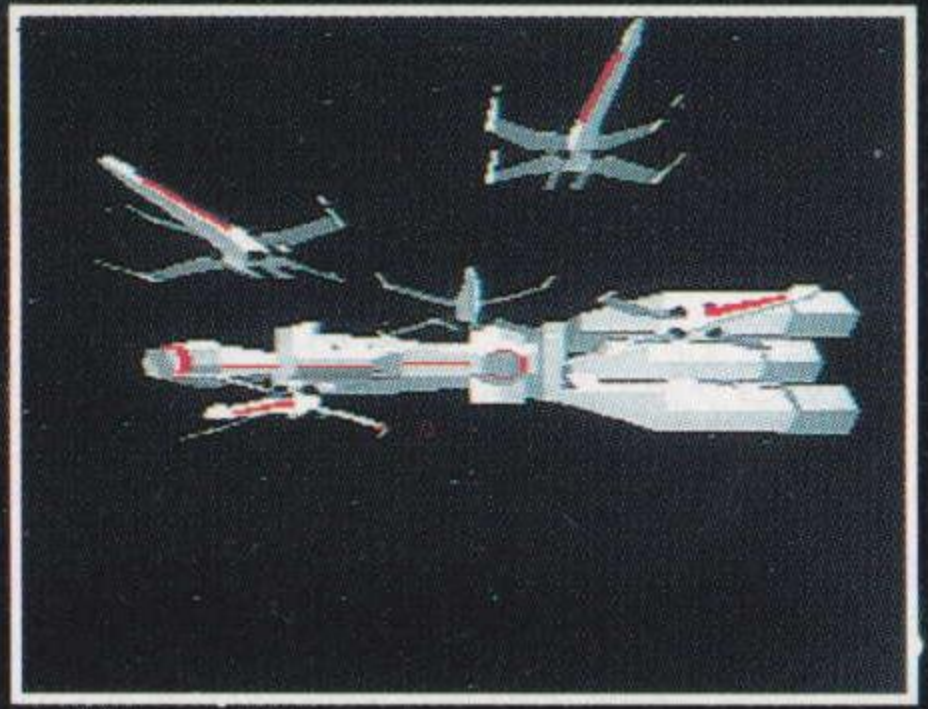
◆ストーリー◆

宇宙の支配をもくろむ銀河帝国と、それを
阻止するために立ち上がった反乱軍。両者の
戦いは長く続いたが、帝国の圧倒的な戦力の
前に、反乱軍は苦戦を強いられ続けた。

しかし、反乱軍のスパイが帝国の要塞「デ
ススター」の機密を盗み出すことに成功す
る。難攻不落のこの要塞を破壊することがで
きれば、戦況は一変するはずだ。レイア姫は
この機密を手にも、反乱軍基地へと急ぐのだが

.....。





HI-SCORE

30000

TIME

195

PILOT

30

てい こく よう さい
帝国の要塞

は かい
「デススター」を破壊し、

う ちゅう へい わ と ちど
この宇宙に平和を取り戻せ!

操作方法

このゲームは、1人または2人で遊べます。2人で遊ぶときは、本体のコントロール端子1と2にPLAYER1とPLAYER2のコントロールパッドを接続してください。

方向ボタン 自機のコントロール

自機の飛ぶ方向をコントロールします。方向ボタン上を押すと自機は下に、方向ボタン下を押すと自機は上に飛ぶ方向を変えます。方向ボタン左を押すと左旋回、右を押すと右旋回します。

また、モードの選択に使います。

スタートボタン ゲームの開始

オープニングデモ画面でスタートボタンを押すとゲームが始まります。

ゲーム中にスタートボタンを押すとポーズがかかります。もう一度押すと解除します。

また、各種モードの決定もおこないます。



3ボタンパッドで遊ぶには

このゲームは3ボタンパッドでも遊べます。Xボタン、Zボタンのかわりに、3それぞれB+Cボタン（BボタンとCボタンを同時に押す）、スタートボタンを使います。※スタートボタン、A～Cボタンのいずれもモードの決定をおこないます。

3ボタンパッドでの操作一覧

方向ボタン	自機のコントロール コマンドの選択
スタートボタン	ゲームの開始 ビューモードの切り替え
Aボタン	減速
Bボタン	加速
Cボタン	レーザー砲発射
B+Cボタン	プロトン魚雷発射

Xボタン ビューモードの切り替え



ビューモード(視点)を切り替えます。ビューモードには、コクピットから見た視点の「コクピットビュー」と、自機を後ろから見た「チェイスビュー」の2種類があります。

Yボタン 使用しません

Zボタン プロトン魚雷の発射

自動追跡ミサイル、プロトン魚雷(陽子魚雷)を発射します。プロトン魚雷用の照準が敵をロックオンしてから発射してください。ただし、プロトン魚雷の残り数がなくなると発射できません。

Cボタン レーザー砲の発射

レーザー砲を発射します。画面中央のレーザー砲用照準を敵にあわせて撃ってください。レーザー砲は弾数に制限がありません。

また、モードの決定をします。

A、Bボタン 自機の加減速

Bボタンで加速し、Aボタンで減速します。

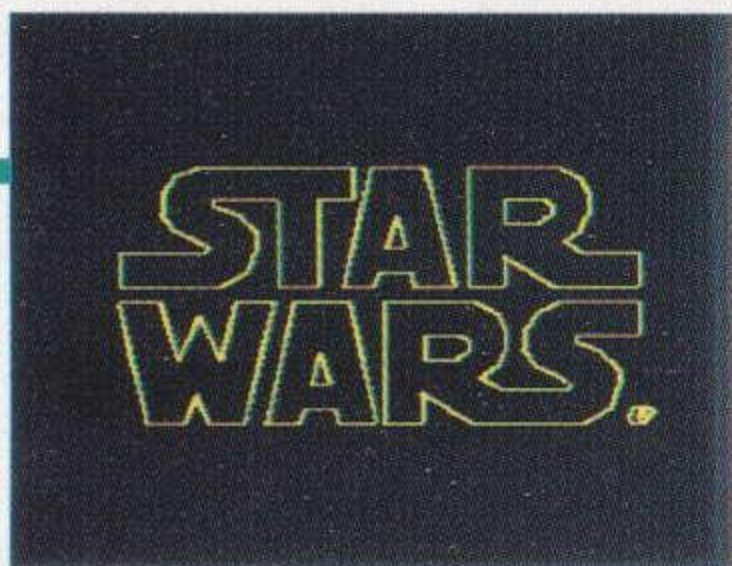
また、A、Bボタンともモードの決定をします。



ゲームの遊び方

始め方

タイトル画面でスタートボタンを押すと、モードセレクト画面になります。

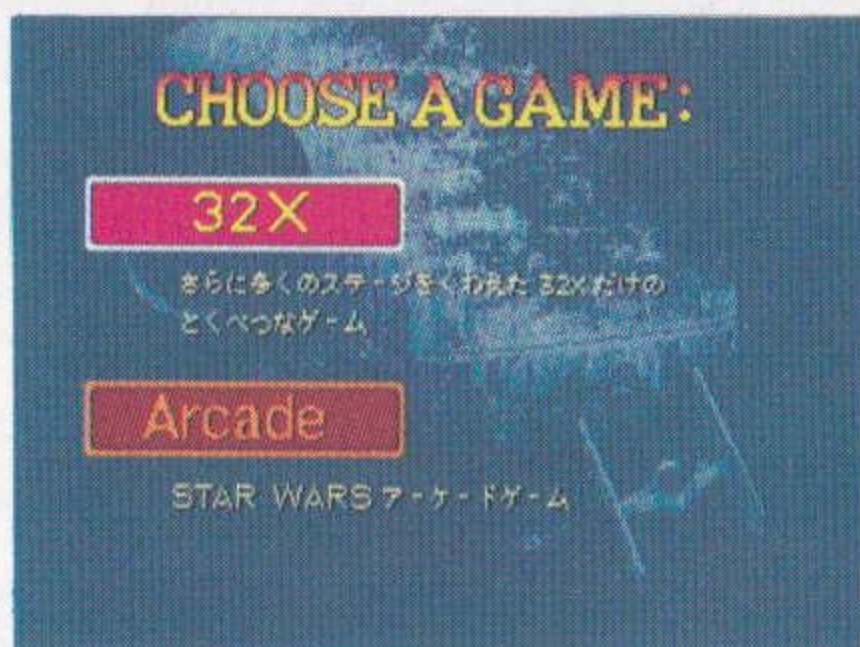


ゲームモードは2種類

モードセレクト画面では、方向ボタンでゲームモードを選び、A~Cボタンのいずれかで決定します。

ゲームモードは、「32X」モードと、「Arcade」モードの2種類があります。

くわしくは、32Xモードは10ページ、Arcadeモードは11ページを見てください。



▲モードセレクト画面

2人同時プレイのときは

このゲームは、2人同時プレイができます。2人同時プレイのときは、1Pが自機の移動と攻撃を担当し、2Pは攻撃のみを担当します。それぞれ右のように照準の色が異なります。



▲GUNNER側は方向ボタンで照準を動かして攻撃します

画面の見方

STAR WARS™

ARCADE

ゲーム中の画面の見方です。このゲームでは2種類のビューモードがありますが、基本的に表示内容は同じです。

〈コクピットビュー〉

〈チェイスビュー〉



①ハイスコア(2人同時プレイのときは2Pスコア)

現在までのハイスコアを表示します。2人同時プレイのときは、2P側のスコアになります。

②残りタイム

各ステージの残り時間。この時間がなくなるとゲームオーバーです。

③1Pスコア

1P側のスコアを表示します。

④敵キャラ

各ステージで倒さなければいけない敵の数です。表示されないステージもあります。

⑤シールドゲージ

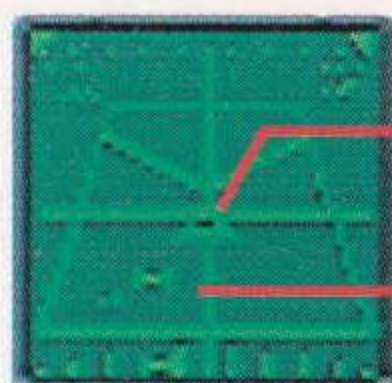
シールドの残り数です。ダメージを受けると減っていき、シールド0のときにダメージを受けるとゲームオーバーです。

⑥スピードメーター

自機のスピードを表示します。チェイスビューでは表示されません。

⑦レーダー

360度レーダーです。「H」マークで表示されているのが敵機、中央の点が自機です。チェイスビューでは表示されません。



自機
敵機

⑧プロトン魚雷ゲージ

プロトン魚雷の残り数を表示します。プロトン魚雷は一定時間がたつごとに補充されていきます。

2つのゲームモード

32Xモード

デススターの廃棄口^{はいきこう}にプロトン魚雷^{ぎょらい}を撃ち込み^う、デススターを破壊^{はかい}することが目的^{もくてき}です。全8ステージ^{ぜん}で構成^{こうせい}されています。



プレイヤー人数^{にんずう}の選択^{せんたく}

このモードに入ると、まず、プレイヤー人数^{にんずうせんたく}選択画面^{がめん}になります。

方向ボタン^{ほうこう}上下^{じょうげ}で「PILOT」か「PILOT & GUNNER」かを選び、A~Cボタンのいずれか^{けってい}で決定^{けつてい}します。

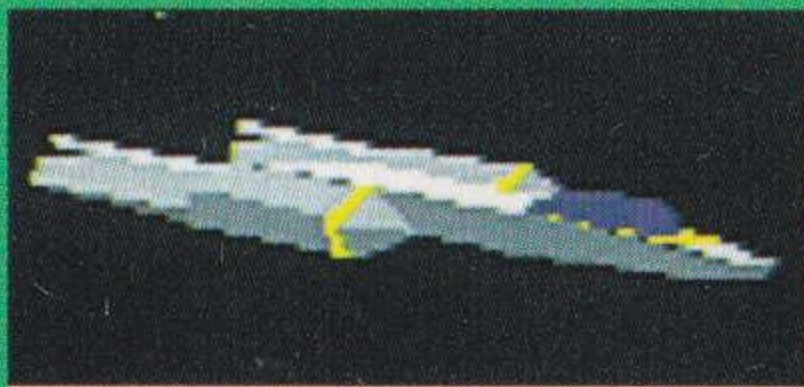
1人^{ひとり}で遊ぶときは、「PILOT」、2人同時^{ふたりどうじ}プレイをするときは、「PILOT & GUNNER」を選んでください。

また、1人用^{ひとりよう}の場合はX-ウィング^{ばあい}、2人^{ふたり}で遊ぶときはY-ウィング^{あそ}に乗り込みます。



X-ウィング

1人^{ひとり}プレイ用^{よう}機体^{きたい}です。Y-ウィングよりも強力^{きょうりょく}なレーザー砲^{ほう}が装備^{そうび}されています。



2人同時^{ふたりどうじ}プレイ用^{よう}機体^{きたい}です。X-ウィングよりもシールド^{つよ}が強くなっています。

Y-ウィング

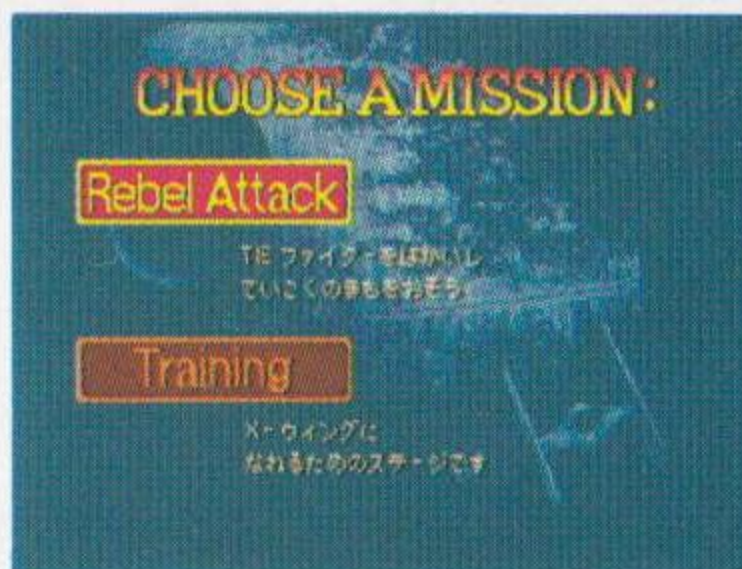
アーケードモード

デススターの中央原子炉を
破壊することが目的です。



ミッションの選択/プレイヤー人数の選択

このモードに入ると、まず、ミッション選択画面になります。方向ボタン上下で「Rebel Attack」か「Training」かを選び、A～Cボタンのいずれかで決定します。



◀ ミッション選択画面

ミッションが決まると、プレイヤー人数選択画面になります。同様に、「PILOT」か「PILOT & GUNNER」のどちらかを選び、決定します。



◀ プレイヤー人数選択画面

● Rebel Attack

上級者向けの難易度の高いミッションです。このミッションは、全4ステージで構成されています。

● Training

初心者用の練習ミッションです。

クリアとゲームオーバー

ステージクリア条件

各ステージでは、はじめに一定数の敵機の破壊や、指示された目標物の破壊といった、クリア条件が提示されます。

それを時間内に達成すると、次のステージへと進んでいきます。

自機を破壊されるか、制限時間内にクリア条件を満たせなかった場合はゲームオーバーになります。



▲はじめに表示されるクリア条件（上）ゲーム中表示される目標の残り数

コンティニュー

ゲームオーバーになったとき、残りクレジットがあればコンティニュー画面になります。方向ボタンの左右で「YES」か「NO」を選んで、A~Cボタンで決定します。

「YES」を選ぶと、ゲームオーバーになったステージからゲームを再開できます。

「NO」を選ぶか、時間切れになるとタイトル画面にもどります。



▲コンティニュー画面

ハイスコアネームの登録

10位以内のスコアを獲得すると、ゲームオーバーのあと、ハイスコアネーム入力画面になります。

方向ボタンの左右でカーソルを動かし、上下で文字を選びます。



▲ハイスコアネーム入力画面



▲ランキング

メッセージ
Message

Slow Down!

げんそく
減速してかわせ!

Ties Behind!

うし てつき
後ろに敵機!

Take Evasive Action!

きたい ふ
機体を振れ!

You're Being Hit!

うし こうげき
後ろから攻撃!

Shoot the PROTON TORPEDO

ぎょらい はっしゃ
プロトン魚雷を発射しろ!

R2-D2: "AUTOPILOT activated"

じ どうそうじゅう はい
自動操縦モードに入ります

ミュージック クレジット

Music Credits

"STAR WARS"(MAIN TITLE)

(John Williams)

©1977 WARNER-TAMERLANE PUBLISHING CORP. & BANTHA MUSIC
All rights administered by WARNER-TAMERLANE PUBLISHING CORP.
All Rights Reserved. Used By Permission.

"THE IMPERIAL MARCH"

(John Williams)

©1980 WARNER-TAMERLANE PUBLISHING CORP. & BANTHA MUSIC
All rights administered by WARNER-TAMERLANE PUBLISHING CORP.
All Rights Reserved. Used By Permission.

"BEN'S DEATH AND TIE FIGHTER ATTACK"

(John Williams)

©1977 WARNER-TAMERLANE PUBLISHING CORP. & BANTHA MUSIC
All rights administered by WARNER-TAMERLANE PUBLISHING CORP.
All Rights Reserved. Used By Permission.

"THE ASTEROID FIELD"

(John Williams)

©1980 WARNER-TAMERLANE PUBLISHING CORP. & BANTHA MUSIC
All rights administered by WARNER-TAMERLANE PUBLISHING CORP.
All Rights Reserved. Used By Permission.

"CANTINA BAND"

(John Williams)

©1977 WARNER-TAMERLANE PUBLISHING CORP. & BANTHA MUSIC
All rights administered by WARNER-TAMERLANE PUBLISHING CORP.
All Rights Reserved. Used By Permission.

"HAN SOLO AND THE PRINCESS"

(John Williams)

©1980 WARNER-TAMERLANE PUBLISHING CORP. & BANTHA MUSIC
All rights administered by WARNER-TAMERLANE PUBLISHING CORP.
All Rights Reserved. Used By Permission.

"THE LAST BATTLE"

(John Williams)

©1977 WARNER-TAMERLANE PUBLISHING CORP. & BANTHA MUSIC
All rights administered by WARNER-TAMERLANE PUBLISHING CORP.
All Rights Reserved. Used By Permission.

"YODA AND THE FORCE"

©1980 WARNER-TAMERLANE PUBLISHING CORP. & BANTHA MUSIC
All rights administered by WARNER-TAMERLANE PUBLISHING CORP.
All Rights Reserved. Used By Permission.

"THE THRONE ROOM AND END TITLE"

(John Williams)

©1977 WARNER-TAMERLANE PUBLISHING CORP. & BANTHA MUSIC
All rights administered by WARNER-TAMERLANE PUBLISHING CORP.
All Rights Reserved. Used By Permission.

"THE RETURN OF THE JEDI"

(John Williams)

©1983 BANTHA MUSIC

All rights administered by WARNER-TAMERLANE PUBLISHING CORP.
All Rights Reserved. Used By Permission.

使用上のご注意

●電源OFFをまず確認!

カートリッジを抜き差しするときは、必ず本体の電源スイッチをOFFにしておいてください。



ON OFF

●カートリッジは精密機器!

落とすなどの強いショックを与えないでください。また、分解は絶対にしないでください。



●端子部には触れないで!

カートリッジの端子部に触れたり、水で濡らしたりすると、故障の原因になります。



●薬品を使って拭かないで!

カートリッジの汚れを拭くときに、シンナーやベンジンなどの薬品を使わないでください。



●保管場所に注意して!

カートリッジを保管するときは、極端に暑いところや寒いところ、湿気の多いところを避けてください。



●ゲームで遊ぶときは

ゲームで遊ぶときは、部屋を明るくし、なるべくテレビ画面から離れてください。また、健康のため、1時間ごとに10~20分の休憩をとり、疲れているときや睡眠不足でのプレイは避けてください。

●●●●健康上のご注意●●●●

ごくまれに強い光の刺激や点滅、テレビ画面などを見ていて、一時的に筋肉のけいれん・意識の喪失等の症状を起こす人がいます。こうした経験のある方は、ゲームで遊ぶ前に必ず医師と相談してください。また、ゲーム中にこのような症状が起きたときは、すぐにゲームをやめ、医師の診察を受けてください。

メガドライブをプロジェクションテレビ（スクリーン投影方式のテレビ）に接続すると、残像光量による画面焼けが生じる可能性があります。そのため、接続しないでください。

SUPER32X
スターウォーズ
アーケード

新作ゲームソフトの案内や楽しい情報を、ジャンジャンお知らせします。

電話で

セガ ジョイジョイ
テレフォン

011-842-8181
022-285-8181
03-3743-8181
052-704-8181
06-333-8181
082-292-8181
092-521-8181

札幌 仙台 東京 名古屋 大阪 広島 福岡
札幌 仙台 東京 名古屋 大阪 広島 福岡

FAXで

セガ ファックス クラブ

SEGA・FAX・CLUB

03-5950-7790



- 1 ファックスの受話器を使ってコール。
- 2 音声ガイダンスにしたがってボタンをおせば、欲しい情報がファックスで送信されます。

* プッシュ回線またはトーン切り替えのあるダイヤル回線をお使いください。

番号をよく確かめて、正しくかけてください。

株式会社 セガ・エンタープライゼス

本社 〒144 東京都大田区羽田1-2-12

お問合せ先

お客様相談センター フリーダイヤル ☎0120-012235

受付時間 月～金 10:00～17:00 (除く祝日)

★ ★ ★ ★ ★ ★ ★ ★ 修理について ★ ★ ★ ★ ★ ★ ★ ★

修理を依頼される時は、最寄りの各支店または事業所までお申しつけください。

札幌支店 HEサービスセンター 〒062 北海道札幌市豊平区豊平五条3-2-34 ☎011(841)0248(代表)

佐倉事業所 HEサービスセンター 〒285 千葉県佐倉市大作1-3-4 ☎043(498)2610(直通)

関西支店 HE修理係 〒561 大阪府豊中市豊南町東2-5-3 ☎06(334)6486(直通)

九州支店 HEサービスセンター 〒812 福岡県福岡市博多区博多駅南5-7-5 ☎092(452)6842(代表)

FOR SALE AND USE IN ASIA

Patents: U.S. Nos. 4,442,486/4,454,594/4,462,076; Europe No. 80244;
Canada Nos. 1,183,276/1,082,351; Hong Kong No. 88-4302;
Germany No. 2,609,826; Singapore No. 88-155; U.K. No. 1,535,999;
France No. 1,607,029; Japan No. 1,632,396

禁無断転載

® , TM & © 1994 Lucasfilm Ltd.
All Rights Reserved. Used Under Authorization.
© SEGA 1994



この取扱説明書は
エコマーク認定の
再生紙を使用して
います。

GM-4002
672-2154

株式
会社

セガ・エンタープライゼス