



# リノ

取扱説明書



# ごあいさつ

このたびはメガドライブ用ロムカートリッジ「ヴァリスIII」をお買い上げいただきまして、誠にありがとうございます。

ゲームを始める前に、このプレイマニュアルをお読みいただきますと、より楽しく遊ぶことができます。

もくじ

## CONTENTS

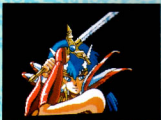
ストーリー	4
The fantasm soldier	6
ヴァリスの世界	9
操作方法	10
アクション	11
メイン画面の見方	12
アイテム	13
特殊攻撃	14
攻略テクニック	18
ステージ紹介	20
登場人物紹介	23

噂のドラマチック・アクションゲームが、  
メガドライブに堂々の初登場……!

# ガッパ III



# STORY



麻生優子…。ごく普通の女子高生として平穏な日々を送る彼女は、夢幻界の戦士という、もうひとつの運命を持っていた――。

かつて、邪心の王ログレスによって、その王国の平和を脅かされた夢幻界の女王・ヴァリアは、無限の力を秘めるというヴァリスの剣を人間界に住む優子に授けた。

自らが選ばれたヴァリスの戦士であるを知った優子は、死闘の末にログレスを破り、夢幻界の平和を守った。しかし、夢幻界の平和は長くは続かなかった。次なる侵略者、玄夢皇王メガスが次元の狭間より復活し、ふたたび夢幻界を悪の支配下に置こうと動き出したのだ。夢幻界の危機を知った優子は、再びヴァリスの剣を取る。そして、その戦いの中で自分が女王・ヴァリアの娘であり、王女ヴァルナが双子の妹であるという驚くべき出生の秘密を知ることとなる。ログレス軍との激しい戦いの中、優子に夢幻界の平和を託し、女王・ヴァ

リアは息を引き取った。そして、優子は激しい悲しみと怒りを正義の心に代え、またしても邪悪の力を打ち砕き、夢幻界に平和を呼び戻したのであった――。

戦いの後、優子は人間界へ戻り、また平穏な生活に帰って行った。妹・ヴァルナは夢幻界の統治する女王として即位した。

## ▼ヴァリスの剣



## ▲レーザスの剣

▲神から授けられた2本の剣。選ばれた勇者のみが、この剣を操るという。



夢幻界、人間界とともに神の作りし三界のひとつ、魔界。そこは今、かつてない危機に陥っていた。突如として接近してきた垂空間が、魔界を呑み込み始めたのだ。

「このままでは魔界は滅んでしまう…。夢幻界を侵略し、我々魔族がそこに移り住むしか、生き延びる道はなかりう……」

魔族の王・グラメスはついに夢幻界に侵攻を開始した。ヴァリスの剣と対をなすという、レーザスの剣を持つグラメス。彼を破ることができるのは、ヴァリス戦士・優子の他にいない。優子は正義の心に動かされ、その手にまた剣を取った。

**そして、すべてをかけた戦いが始まる!!**

# The Fantasm Soldier

ストーリーに従って3人の戦士が登場します。アクションシーンではこの中の1人を選んで、プレイすることができます。

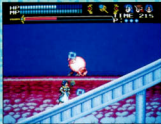
ゆうこ  
優子



ヴァリスの剣を操る夢幻界の戦士。夢幻界の女王・ヴァリアの娘として生まれたが、双子だったために人間界に送られた。人間界では、麻生優子の名で普通の女子高生として生活している。

▼攻撃力が高く、3人の中では最もパワーがある。魔法はちょっぴりニガ手。





◀武器は魔法の杖。攻撃力はイマイチだが、強力な魔法を操る。

## ヴァルナ



現在の夢幻界の女王。そして、優子の双子の妹でもある。美貌と気品に溢れ、女王としての高いプライドを持っている。しかし、肉親や仲間に対する愛情も深く、優子と同じく感える正義の心もかね備えている。夢幻界の平和のために自ら立ち上がり、優子と共に邪悪な陰謀に立ち向かう。

武器はム子。素早い攻撃ができ、破壊力もある。魔法の力もなかなか。



## チャム

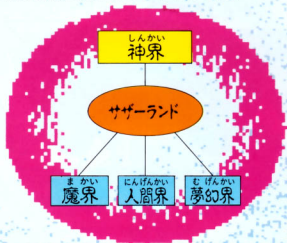


魔界に棲む、鬼族の娘。父親である司祭長ラダはグラメスの夢幻界侵攻に反対し、その為に殺された。その父の仇を討つために、優子の持つヴァリスの剣を求めて人間界へとやってくる。最初はヴァリスの剣を奪うつもりであったが、優子と意気投合し、共に戦う決意をする。口は悪いが、優しい心の持ち主だ。



## ヴァリスの世界

ストーリーをより楽しむためにヴァリスの世界観を紹介しておきましょう。



◀ 魔族の王・グラメスは、神の意志に背いて夢幻界、そして人間界への侵略を開始した。

### 神の手によって作られた3つの世界

遙かな太古、神は夢幻界、人間界、魔界の3つの世界を作った。

夢幻界には代々女王の治める王国・ヴェカンティーがあり、魔界は魔界6人衆とよばれる者たちに

統治されている。人間界は、我々の生活する現実の世界だ。この3つの世界は、お互いに侵略することさえなければ、神の意志によって平穏が保たれるはずであった。

## 操作方法



- 方向ボタン**——★左右でマイキャラを移動させます。  
★下を押すと、マイキャラがしゃがみ、敵の攻撃をよけることができます。  
◎他のボタンとの組み合わせで、さまざまなアクションができます。
- Aボタン**——★アクションシーンで、マイキャラを交換したいときに使用します。
- Bボタン**——★攻撃に使用します。  
◎攻撃中は立ち止まります。しゃがんだり、ジャンプ中の攻撃は可能です。
- Cボタン**——★ジャンプに使用します。  
◎ジャンプ中に、方向ボタンの左右でジャンプする方向を操作することができます。
- スタート**——★ポーズやビジュアルを飛ばすときに使用。

## アクション

ほうこう  
方向ボタンと①・②・③ボタンの組み合わせで、いろいろなアクションが楽しめます。しっかりマスターしておきましょう！



アクションシーンでは、通常の攻撃、ジャンプの他にも様々なテクが要求されます。特に、スライディングとハイジャンプは重要で、これを使わないと進めないステージも用意されています。

### ハイジャンプ 上+③



通常よりもより高く、速い場所にジャンプすることができます。

### スライディング 下+①



ふつうの移動では通れない、狭い場所を抜けることができます。

### 飛び下り 下+③



地面が進入可能であれば、下方方向に飛び下りることができます。

### 特殊攻撃 上+②



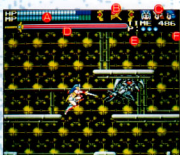
特殊攻撃用のアイテムを取ってれば、魔法を使うことができます。

## メイン画面の見方

画面上部に表示されているデータは、優子たち3人の状態などを表しています。

### ①HPとMP

HPは体力の残量を、MPは魔力の残量を表します。敵からのダメージを受けると減少していきます。HPが0になると残りキャラが1人減ります。MPは魔法を使うたびに減少し、0になると魔法が使用できなくなります。このゲージは、優子、ヴァルナ、チャム3人の共用で、キャラチェンジをしても表示は変わりません。



### ②武器の威力

通常武器のパワーを表しています。武器のパワーは攻撃していない間にたまっていきます。武器を使うと、ゲージの長さに応じた威力の攻撃ができます。アイテムを取ると、ゲージの上限やパワーのたまる早さが上がり、より強力な攻撃が可能になります。

### ③攻撃アイテム

特殊攻撃用アイテムを取ると表示され、魔法が使えるようになります。他のアイテムを取ると入れ代わります。

### ④プレイキャラクター

操作中のキャラは正面向き、待機中のキャラは横向きに表示されます。また、セレクトできないキャラは後ろ向きに表示されます。ステージによって登場しないキャラもあります。

### ⑤残りプレイヤー数

HPが0になると、1人ずつ減っていきます。1UPアイテムを取ると増えていき、最高6人まで増えます。

### ⑥タイム

ステージには制限タイムがあり、時間切れになると、残りキャラクターが1人減ります。

# アイテム

このゲームには、優子たちの戦いを助けるアイテムがたくさん登場します。効果や使い方をよく覚えておきましょう。



◀アイテムはアイテムボックスに入った状態でマップ上に置かれています。また、マップ上のある部分を攻撃すると、隠しアイテムが出現することがあります。捜し出してみてください！

## アイテムボックス



アイテムは、このアイテムボックスの中に入っています。これを攻撃して破壊すると中からアイテムが出現します。



### ヒール

★HPが4ゲージ回復します。敵を倒したときに多く出現。



### リカバー

★HPが16ゲージ回復します。過激なステージにうれしい！



### Sマジック

★MPを8ゲージ回復します。ヴァルナに欲しいアイテム。



### Bマジック

★MPを2ゲージ回復します。しっかり集めておきたい。



### パワーUP

★武器のパワーゲージの上限が、最高3段階まで上がります。



### Eナジースピード

★武器のパワーが、早くたまるようになるアイテムです。



### 1UP

★これを取ると、残りプレイヤー数が1人増えます。

## 特殊攻撃

特殊攻撃用のアイテムを取ると、MPに応じて魔法が使えるようになります。



◀どの特殊攻撃アイテムを取るかによって、使用できる魔法が変わります。その威力はキャラによって異なります。



ファイヤー

炎の力を操る魔法。敵を正義の炎で焼き、身を守ることも可能。



ブリザー

氷の魔法。一瞬にして敵を凍りつかせ、その動きを止めてしまう。



サンダー

雷の魔法。聖なる桶妻の力で敵を砕き、焼



# 優子's Magic

優子の魔法は、他の2人のキャラと比べるとやや弱くなっています。しかし、MPの消費量も多めなので何度も使うことはできません。武器攻撃の補助として活用しましょう。



	マジック	消費MP
火	フレイムダガー	4
氷	アイスカッター	4
雷	サンダーソード	4



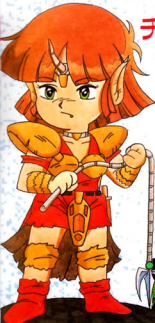
▲フレイムダガー。追尾する炎の短剣が2本空中に飛ぶ。



▲アイスカッター。側から冷気のウェーブを放ち、敵を一定時間凍りつかせることができる。



▲サンダーソード。画面上の敵、全てにダメージをあたえる。敵の多いステージで有効な魔法。



# チャム's Magic

チャムはヴァルナほどではありませんが、かなり威力のある魔法を使います。上下に進むステージや敵の多い場所など、ポイントをつかんで魔法を使用するのがコツです。

	マジック	消費MP
火	ファイアードラゴン	4
氷	アイスアロー	4
雷	ライトニングボルト	4



▲ファイアードラゴン。炎の龍を出現させ敵を攻撃する。



▲アイスアロー。氷の矢を左右に向かって放つ。一定時間敵を凍らせてしまう。

▶ライトニングボルト。雷のパワーを蓄めた弾を放つ。上方向の敵も攻撃することができる。





# ヴァルナ's Magic

3人の中で、最も威力のある魔法を操ることが出来ます。かなり有効な魔法ですから、MP回復のアイテムをたくさん集めておいて、利用しましょう。

	マジック	消費MP
火	ヒートスピナー	3
氷	テスキューブ	3
雷	サンダーストーム	3



火



▲ヒートスピナー。体の回りを火の弾が回転する。

氷



▲テスキューブ。4方向に放つ氷の弾で、敵を凍りつかせ、動きを封じる。

雷



▲サンダーストーム。電流が面を飛び回り、一定時間敵を攻撃しつづける。

## 攻略テクニック

3人の戦士たちの戦いに必要な、基本的なテクニックを紹介しましょう。

### 3人のキャラクターを使い分けよう!



▲操作のしやすさでは、優子が一番。誰でも使いこなせるキャラなのだ。



▲後ろからの動きも素早く攻撃できるチャム。敵の多いステージで有利だ。

優子は通常攻撃にパワーがあり使いやすいキャラだが、敵の多いステージでは素早い攻撃のできるチャムが有利。また、ヴァルナの魔法をポイントとして使うなど、3人をどう使い分けるかが重要だ。



▲パワーアップしたヴァルナは、上方向にも弾が撃てるのがうれしい。



## アクションを使いこなそう!

このゲームに登場する数々のアクションは、ゲームクリアに欠かせないカギだ。ハイジャンプやスライディングを使いこなせば、優子たちの戦闘はグッと楽になるぞ。初期ステージで練習しておこう!



▲頂上に障害物があって通れないところは、スライディングを使おう。



▲ハイジャンプで、テンポよく敵をかわして進んで行こう!



▲接近戦なら、武器のパワーがたまるのを待たずに攻撃しても大丈夫!

## ボスには必ず弱点があるハズ!



どんな強力なボスにも、必ず弱点はある。まず、落ち着いて敵の動きをつかむことが大切だ。例えば対ハンマーゲーター戦では、あまり左右に動かずに、敵の攻撃の間合いをみきわめれば楽に戦える。



## ステージ紹介

ストーリー進行に従って、様々なステージが優子たちを待ちうけています。

### ACT1 さあ、優子の旅立ちだっ!

夢幻界の危機を知り、グラメス王を倒すためにヴァリスの剣を求めて人間界にやってきたチャム。このチャムと優子の出会いから物語は始まる。ゲームスタート直後、チャムは魔族の裏切り者として、グラメス王の手下・ハンマーガードに捕まってしまう。ACT1には、まだそれほど強力な敵は出現しない。しかし、ここでは優子以外のキャラは使えないし、スライディングを使わないと進めない場所もあるぞ。このステージで、基本的なアクションをしっかりとマスターしておこう。



**BOSSは  
ハンマーガード!!**

▲この面のボスはハンマーガード。空中を舞い、鉄球を投げつけて攻撃してくる。

▶そして、左右に移動しながら、放射状に弾を撃ってくる。このボスを倒すと、チャムが開放され、仲間として一緒に戦ってくれるようになる。



# ACT2

# ヴァルナを救出せよ!



ACT2には縦&横スクロールの変化に富んだステージが展開する。マップの地形や敵の出現パターンに合わせて、優子とチームをうまく使い分けよう。このシーンの最後では優子の妹、ヴァルナが登場し、ボス・コリランハと戦う。



▲ここから先はキャラチェンジができません。よく考えて選ぼう。



▲空中から襲いかかるボス。体当たりり攻撃もしてくる強敵だ。



いた!!  
ヴァルナだ!!

▲ヴァルナは巨大な水晶の中に閉じ込められている。この水晶を砕いて救出するのだ。

▶ヴァルナ自らボスと戦う。炎の弾だけでなく、画面全体に火柱を吹き上げて攻撃してくる。



## ACT3 サザーランドを目指せ!

聖地サザーランドへの道だ。ここには賢者ニゼッティーに会うための試練が待ちうけている。まずは神殿内の正義の鐘を鳴らすこと。そして、斜めスクロールのステージを敵を倒しつつひたすらかけ上がっていく。数々の試練にキミは耐えられるか?



▲視女、獅子や母、ヴァリアの幻影が種子を待っているのだ。



▲リフトに乗って鐘を打つ。3回鳴らすことができればクリアだ。



▲次々と両サイドから敵が出現。ここで真の勇気が試される。



## 登場人物紹介

このゲームのストーリー一部分には、たくさんの人物たちが登場します。

### グラメス

魔界を統率するラフィン一族の王。一族に伝わるレーザスの剣を持ち、その剣の秘密を知ったために、魔界だけでなく、夢幻界、人間界をもその手中におさめようという野望を抱く。

### あしゆら 阿修羅

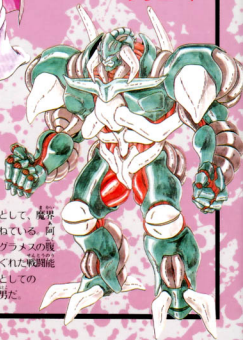
幽鬼族の代表として、魔界の幹部に名を連ねる。グラメスの腹心の部下であり、その忠誠心の強さで絶対の信頼を勝ち得ている。グラメス王の命令とあらば、死をいとわず戦いに臨む。



## レイ

魔界の幹部の中でただひとりの女性。種族、出身とも不明の謎の人物であるが、グラメスの側近として仕えてきた。美しい容姿からは想像できない残忍さを持つ。

## ザリユード



獣人族の代表として、魔界の幹部に名を連ねている。阿修羅とともに、グラメスの腹心といわれ、すぐれた戦闘能力を持つ。戦士としての高い誇りをもつ男だ。



## ニゼツティー

神の国に最も近い聖地、サザ  
ーランドを創造した賢者。全て  
の真理を極め、万能に  
近い能力を持つ。ヴァ  
リスの剣に秘められた、  
真の力を解き放つこ  
とのできる人物だ。




▲選ばれた者だけが聖地にやってくる。

▲ヴァリスの剣の真の力とは？

The logo features the word "RENO" in a large, bold, black font with a white outline. A stylized green bird with a red beak is perched on the letter "R". Below "RENO" is a green horizontal bar containing the words "Renovation Game" in a white, italicized font.

# RENO

*Renovation Game*

 株式会社 **日本テレネット**

T-49023

この製品はNTTデータ・エンタープライズが2003年12月25日現在最新のソフトウェアとして、自社の登録商標である「RENO」の名称を付与したものです。