

COMPACT  
disc

取扱説明書

SEGA SATURN™

# WINGARMIS™

華麗なる撃墜王



ウイングアームズ™  
～華麗なる撃墜王～

推奨年齢

全年齢

SEGA™



# セガサターンCDで遊ぶ前に

セガサターンCDは、セガサターン専用のゲームソフトです。一般のCDプレイヤーでは使用しないでください。

## ■まず、セガサターンCDをセットしよう！

- 1.セガサターン本体のオープンボタンを押して、CDドアをあけます。
- 2.セガサターンCDをセットして、CDドアをしめます。



## ■目的別・始め方いろいろ

### 1.ゲームを始める

- タイトル画面を表示させます。
  - ・本体のパワーボタンを押すと、タイトル画面にかわります。

### 2.バックアップ機能を使う

(バックアップ対応のゲームで遊ぶとき)

- 保存データ管理画面を表示させます。
  - ・セガサターンパッドのRまたはLボタンを押しながら、本体のパワーボタンを押してください。



\*くわしくは、ゲーム取扱説明書の本文をお読みください。

★セガサターン本体の取扱説明書もあわせてお読みください。

★このディスクを無断で複製することおよび賃貸業に使用することを禁じます。



# WINGARMS

華麗なる撃墜王

このたびはセガサターン専用ソフト  
「ウイングアームズ 華麗なる撃墜王」を  
お買い上げいただき、誠にありがとうございました。  
ゲームを始める前にこの取扱説明書を  
必ずお読みください。

## CONTENTS

ストーリー	4
操作方法	6
ゲームの始め方	8
ゲームの遊び方	11
ミッションクリア	14
コンティニュー	14
戦闘機の紹介	15
ミッション紹介	22
アドバイス	24
使用上のご注意	26



●このゲームにはデータセーブなどを行うバックアップ機能はありません。



# ストーリー

時は第2次大戦後一。帝国軍と連合軍の激しい戦いの痛手から、世の中は立ち直ろうと、戦勝国もそうでない国も平和に向けて歩み始めていた。

しかし、そんな世の中の動きを嫌うかのように、今再び戦争を起こそうとする者たちがいた。彼らは自分たちを「アヴァロン」と名乗り、連合軍が帝国軍から没収した兵器や設計図を奪い、改造、増産で一国並の戦力を蓄え、世界が弱り切っているこのときに、すべてを支配するために攻撃を開始した。

アヴァロン軍の攻撃は、まず航空戦力を叩くことから始まった。先の大戦で活躍した連合軍の機動部隊も、突然の奇襲攻撃に対応できず、次々と撃墜されていった。空の護衛を失った連合軍艦隊は、更なるアヴァロン艦隊の攻撃を浴び、壊滅状態へと追い込まれていった…。

このままいくと太平洋の資源地帯全域を侵略されてしまうことになる。そうなれば、資源地帯どころか本当に世界をも征服されかねない。連合軍は艦隊を立て直すため、世界中から戦力をかき集めていた。

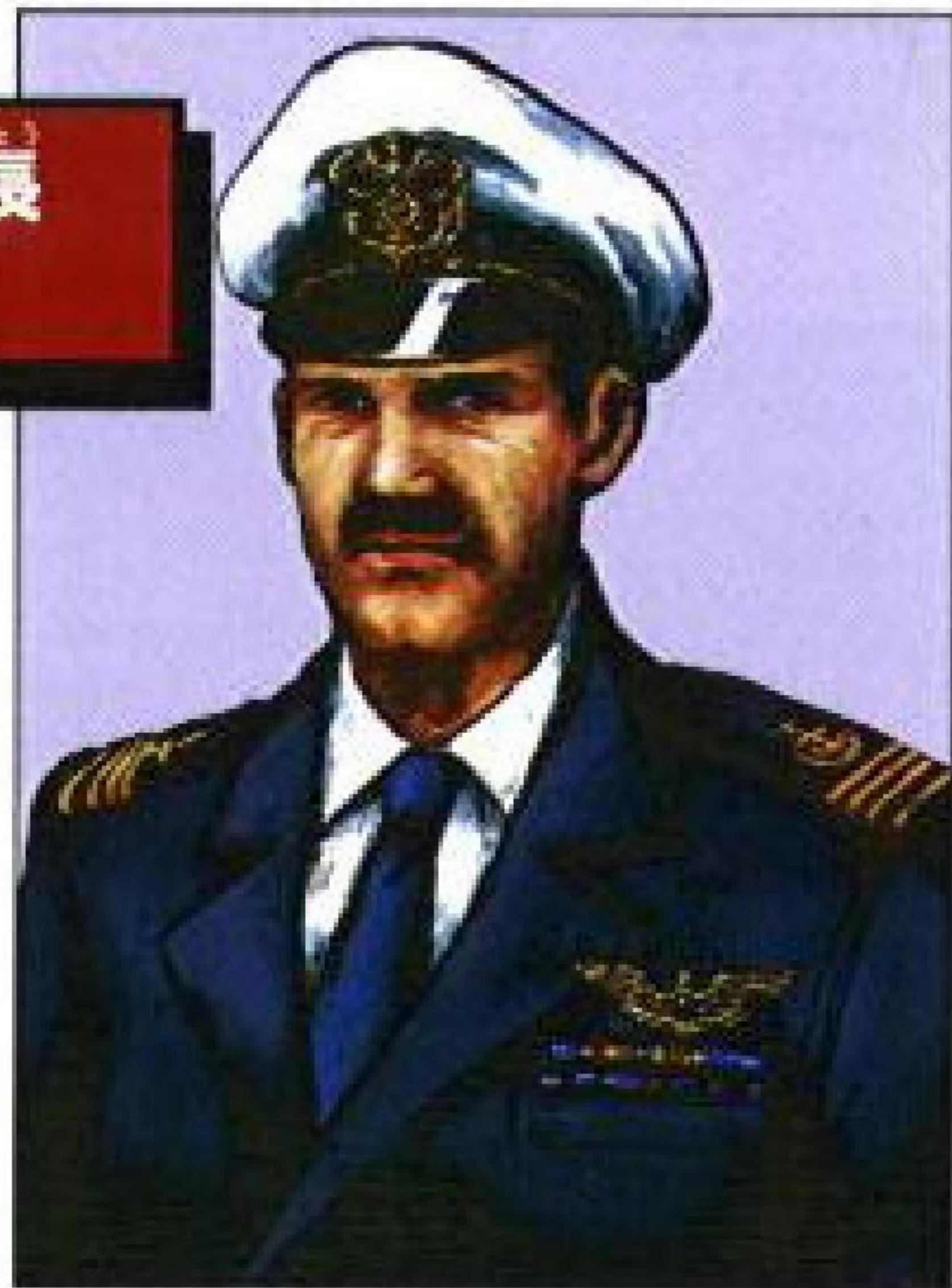
連合軍の機動部隊は壊滅していたが、天候のため単独行動をとっていた空母が一隻いた。その名は「空母 エンタープライズ」。

再軍備を急いでいる連合軍は、空母 エンタープライズに7人の空のエースを送り、アヴァロン軍の資源地帯進攻の阻止を託した…。



「よく来たな。私が空母 エンタープライズ艦長のゴードンだ。諸君は  
 連合軍の最後の砦として、アヴァロン軍の侵略行為阻止のために召集された。  
 この任務は大変重要で、かつ極めて困難なものなので私の言う指示をよく聞いて  
 くれ。先の戦争では大いに活躍してくれた君たちだ。この任務もきっと成功  
 してくれることを信じている。それではまたあとで会おう。 Good Luck!! 」

空母 エンタープライズ艦長  
 ゴードン

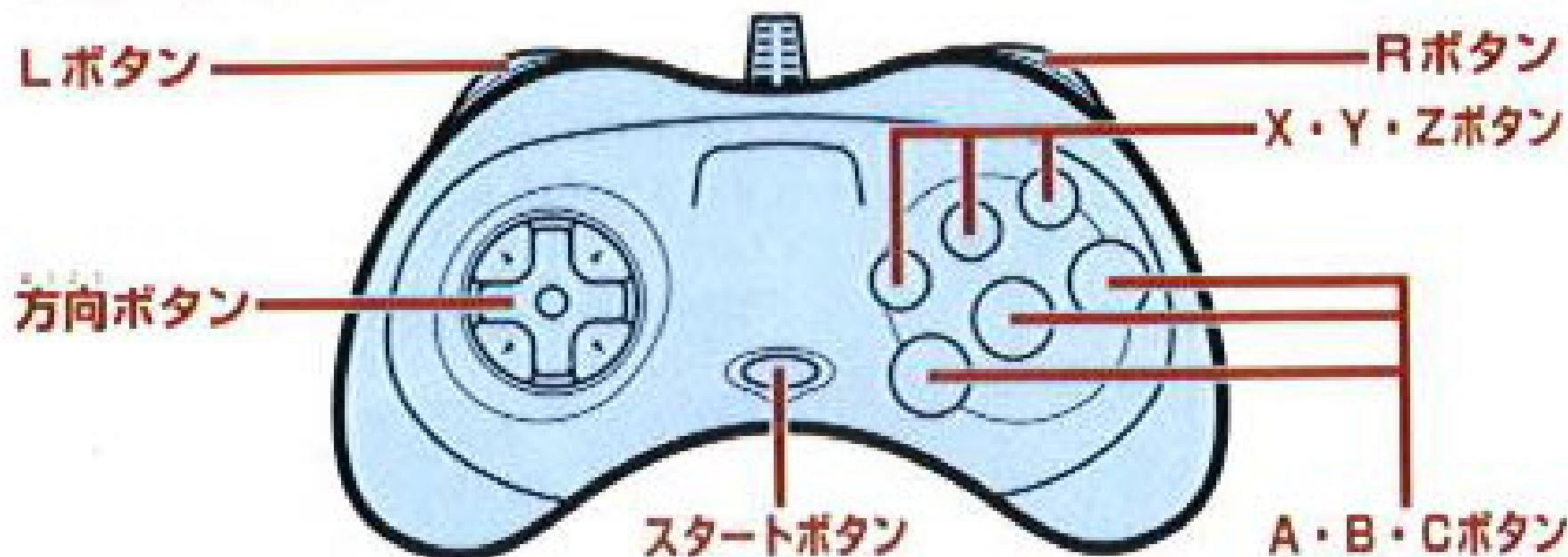




# 操作方法

## コントロールパッド

このゲームは1人用だ。本体のコントロール端子1にコントロールパッドまたはミッションスティックをしっかりと接続してくれたまえ。

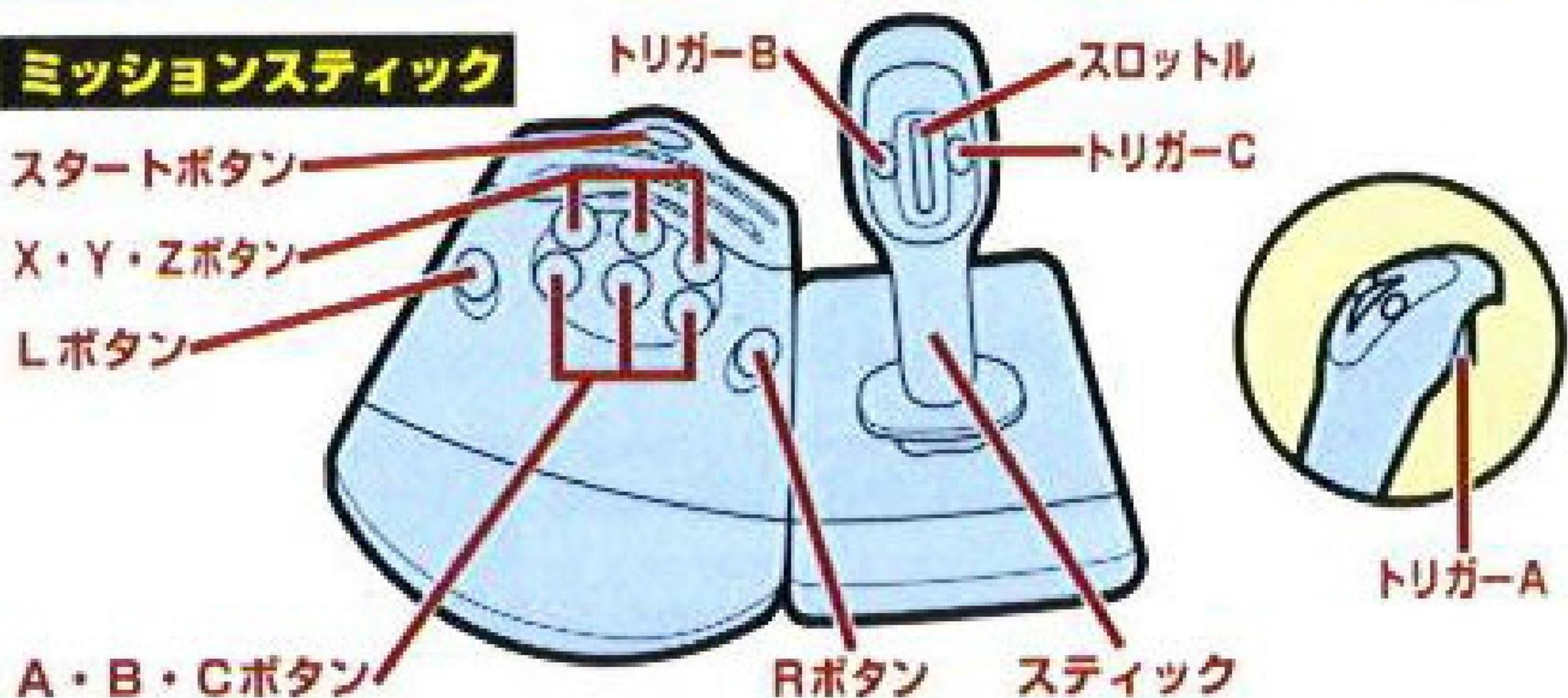


	モード選択時	ゲーム中
方向ボタン	選択	戦闘機 <small>戦闘機</small> の操作
スタートボタン	決定	ゲームの中断とその解除
Aボタン	決定	スピードDOWN
Bボタン	使用しない	機銃発射
Cボタン	決定	スピードUP
Xボタン	使用しない	視点切り替え
Yボタン	使用しない	ロケット発射
Zボタン	使用しない	マップ画面切り替え
Lボタン	使用しない	左方向にローリングアクション
Rボタン	使用しない	右方向にローリングアクション

※操作方法はすべて初期設定のものだ。操作方法の変更については10ページを見よ。



## ミッションスティック



	モード選択時	ゲーム中
スティック	選択	戦闘機熟练操作
スロットル	使用しない	使用しない
スタートボタン	決定	ゲームの中断とその解除
Aボタン/トリガー-A	決定	機銃発射
Bボタン/トリガー-B	使用しない	ロケット発射
Cボタン/トリガー-C	決定	視点切り替え
Xボタン	使用しない	左方向にローリングアクション
Yボタン	使用しない	スピードDOWN
Zボタン	使用しない	スピードUP
Lボタン	使用しない	マップ画面切り替え
Rボタン	使用しない	右方向にローリングアクション

※このゲームではスロットルは使用しない。



# ゲームの始め方



オープニングデモが終了すると、タイトル画面になる。「PRESS START BUTTON」と表示されたらスタートボタンを押してくれ。なお、オープニングデモはスタートボタンでスキップできるぞ。



スタートボタンを押すと、モードセレクト画面に変わる。方向ボタンの上下で選択したいモードにカーソルを移動させ、A・C・スタートボタンのいずれかを押せば各モードに進む。

**GAME START**：機体選択画面 (P.10) に切り替わる  
**OPTIONS**：オプション画面に切り替わる  
**VIEW DATA**：データ参照画面に切り替わる

## OPTIONS

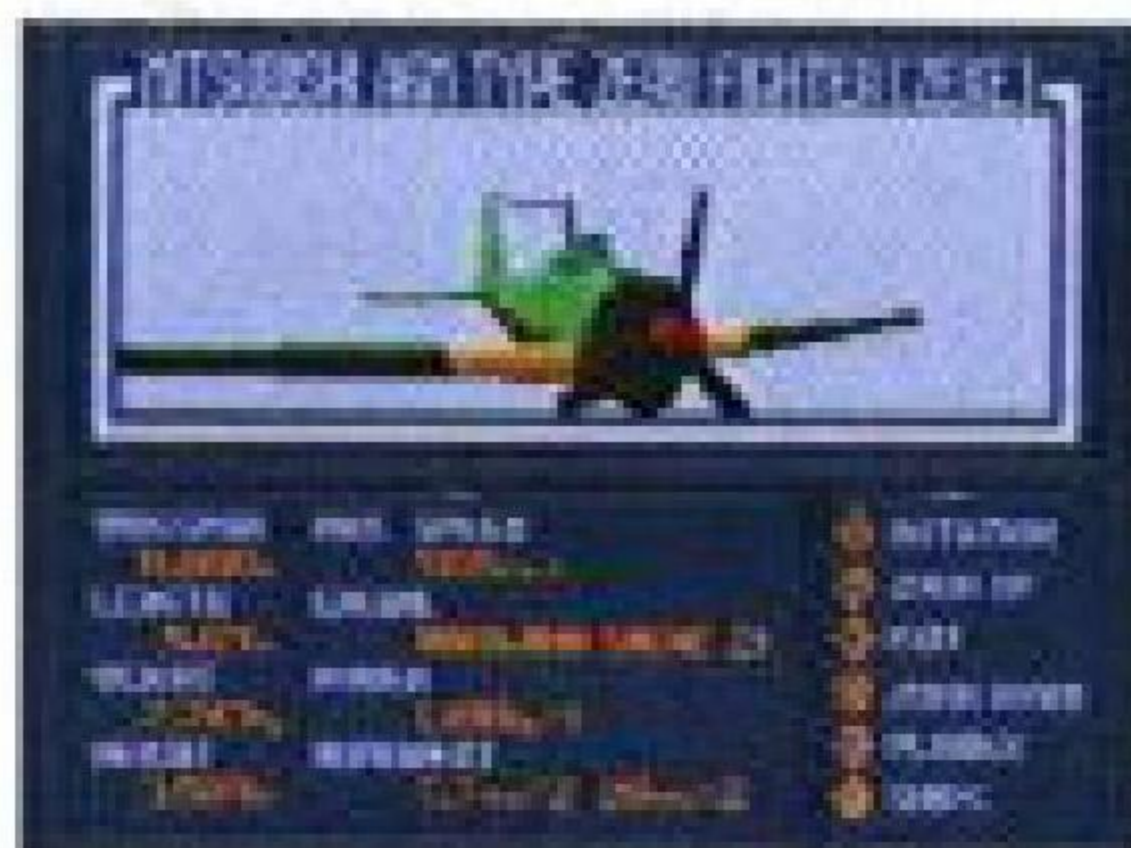
各種設定を変更したり、サウンドを聴いたりすることができる。方向ボタンの上下で項目を選択し、左右で内容を変更してくれ。



- **CONTROL**：AまたはCボタンを押すとコントロール画面 (→P.10) に進む。
- **B.G.M. VOLUME**：B.G.M.の音量を変更できる。方向ボタンの左右でバーの下の△マークを動かしてくれ。右に動かすほど音量が大きくなるぞ。
- **S.E. VOLUME**：S.E (効果音) の音量を変更できる。操作はB.G.Mと同様だ。



- **AUDIO** : 音声の出力をSTEREO（ステレオ）または、MONO（モノラル）に設定できる。
- **SOUND TEST** : ゲーム中のB.G.MおよびS.Eを聴くことができる。方向ボタンの左右で選択して、AまたはCボタンを押すと演奏が始まる。
- **EXIT** : AまたはCボタンを押すとモードセレクト画面に戻る。



## VIEW DATA

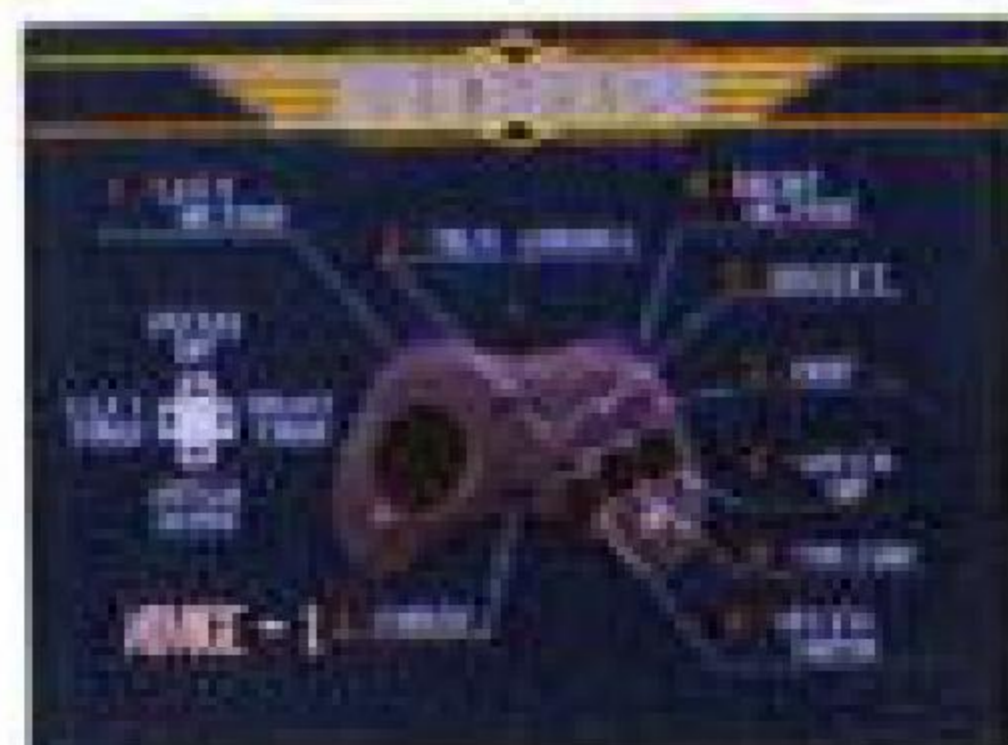
航空機16種、および艦船10種の合計26種のモデルデータを自由に見ることができる。これを参考にして任務遂行に役立ててほしい。スタートボタンを押すとタイトル画面に戻る。

- 方向ボタン** : 上下左右にモデルデータを回転させる。
- Aボタン** : モデルデータを拡大させる。
- Bボタン** : この画面から抜け、タイトル画面へ戻る。
- Cボタン** : モデルデータを縮小させる。
- Xボタン** : 1番目の航空機のデータを表示する。
- Yボタン** : 1番目の艦船のデータを表示する。
- Zボタン** : 使用しない。
- L・Rボタン** : モデルデータの表示を切り替える。Rボタンを押すと、次のモデルデータを見ることができ、Lボタンで前のモデルデータに戻る。



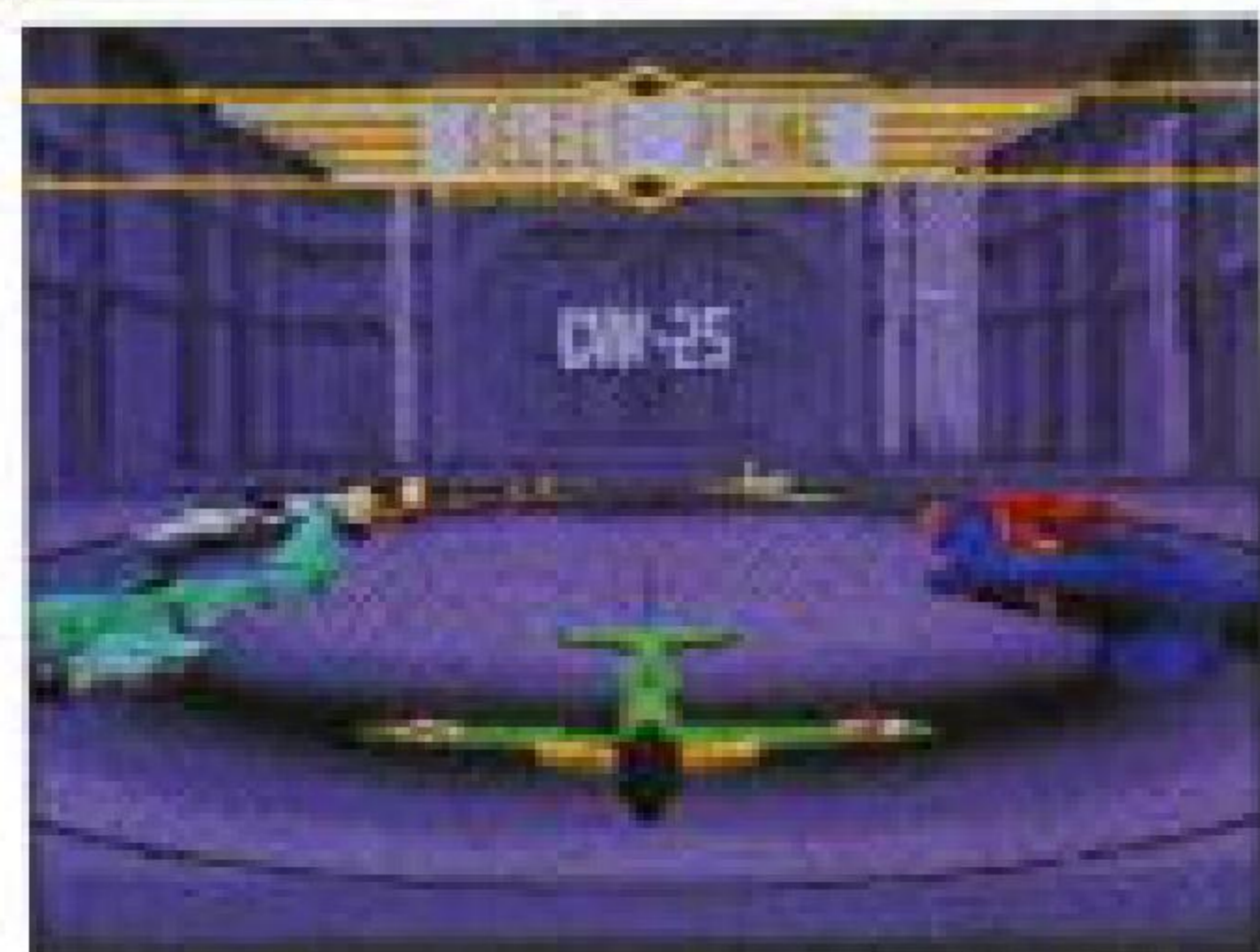
## CONTROL

コントロールの設定を変更することができる。方向ボタンの上下でピッチアップ・ピッチダウンの切り替え、左右でコントロールタイプを変更できるのだ。



ミッションスティックを差し込んでコントロール画面に移ると、この画面になる。こちらにもノービス（初心者）用とエキスパート（上級者）用があるぞ。コントローラと同様に設定を決めてくれ。

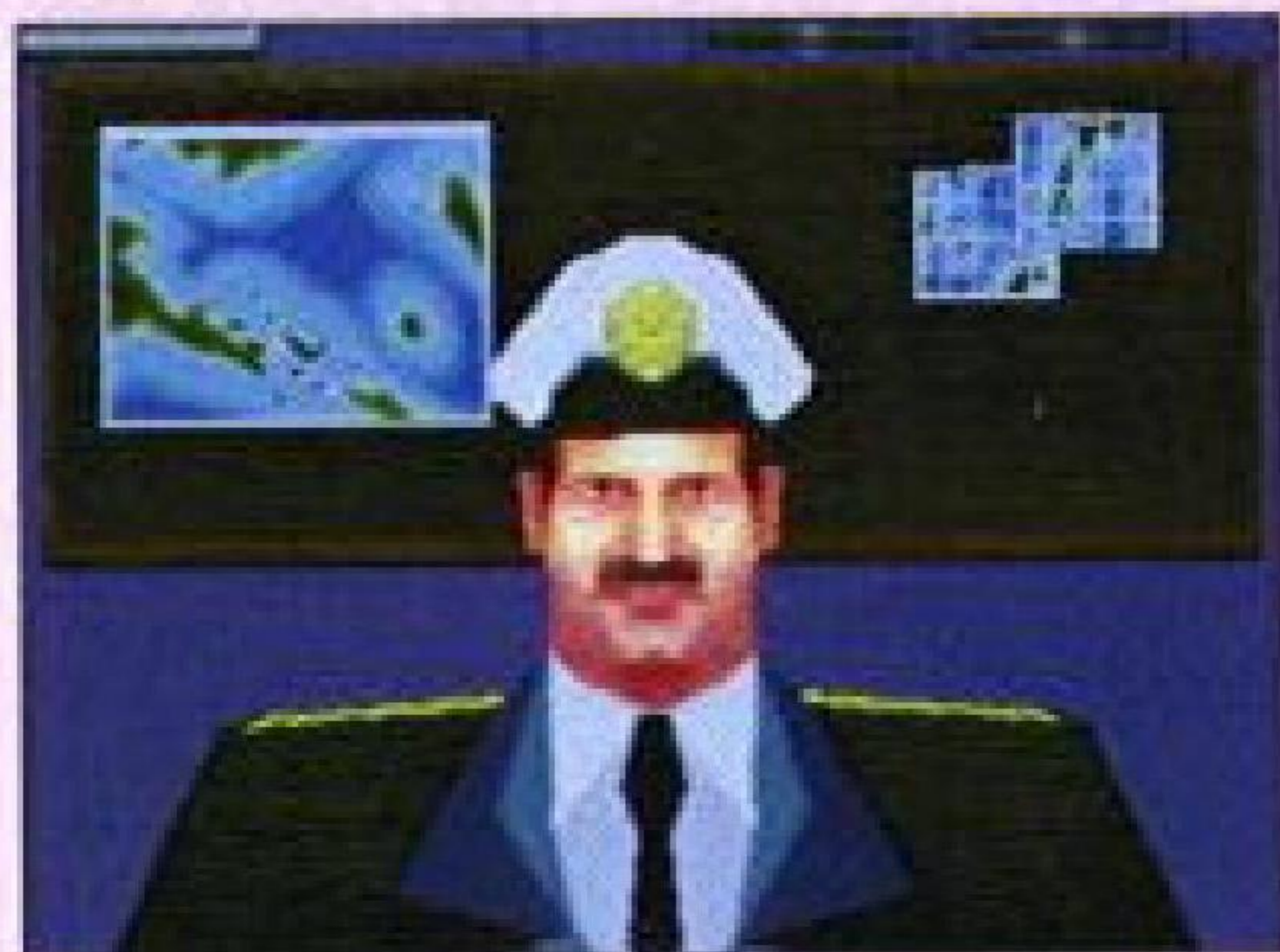
## SELECT PLANE



▲機体選択画面

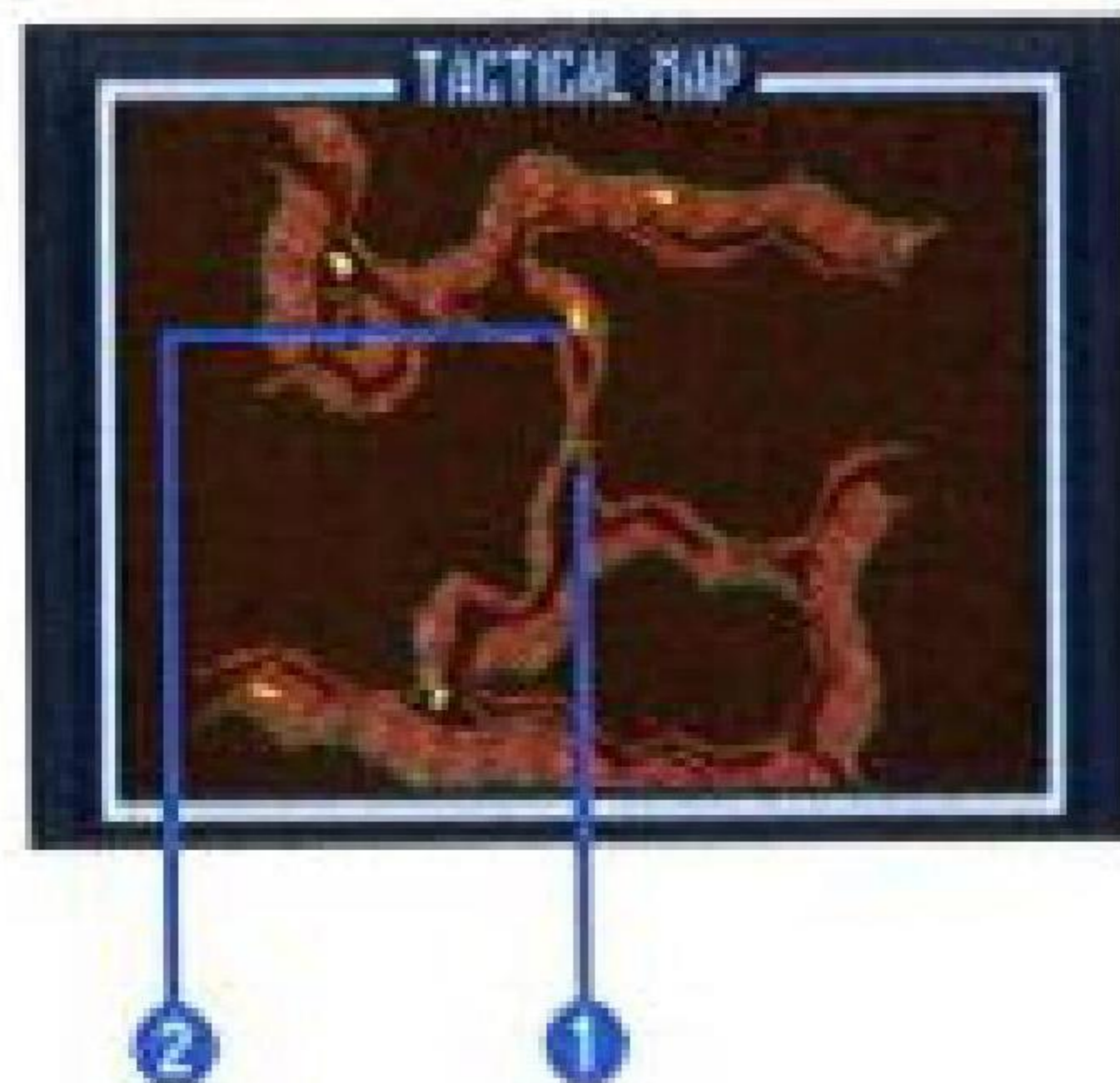
方向ボタンの左右で機体を切り替えて選んでくれ。選べる機体は全部で7機あって、当然機体によって性能が異なる。アヴァロン軍壊滅まで乗り続けてもらうから慎重に選んでくれ。A・Cボタンかスタートボタンのいずれかを押すと決定され、ゲームがスタートする。





出撃前に私の命令をよく聞いてそれに従ってくれ。作戦開始後は、索敵レーダーとマップをよく見て、機銃とロケット砲を使い分けながら、一刻も早い任務遂行を目指すのだ。ミッション達成率が100%になったらミッションクリアだ。

## マップ画面



ゲーム中にZボタン（ミッションスティック使用時はLボタン）を押せば、いつでもマップ画面を見ることができる。マップ画面が開いている間は時間がストップした状態になっているから、安心して作戦を練ってくれ。

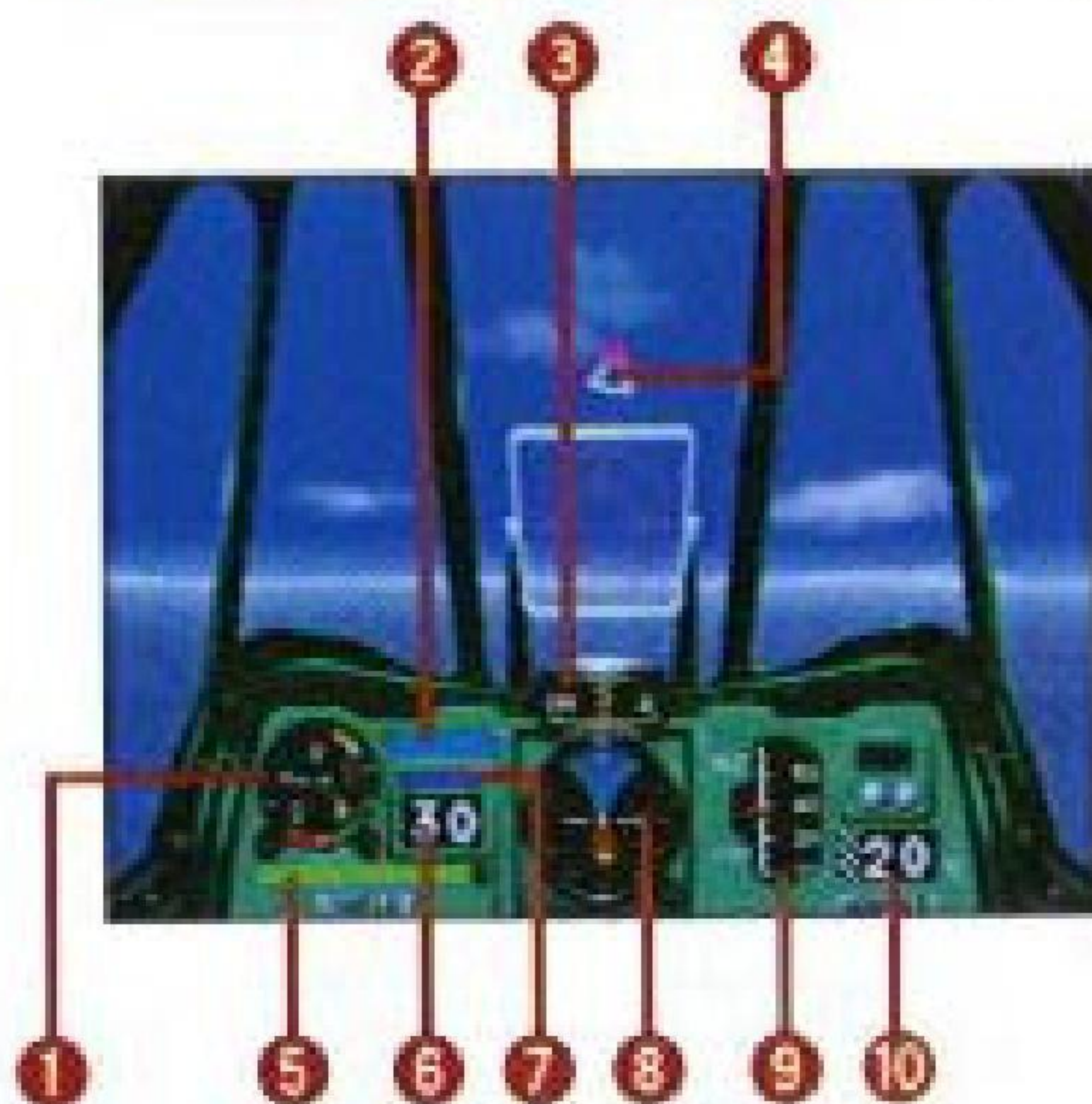
- ① プレイヤー機：プレイヤー機は常に画面中央に上向きで表示される。
- ② ターゲット：ターゲットは索敵レーダー同様、シンボル化されて表示される。



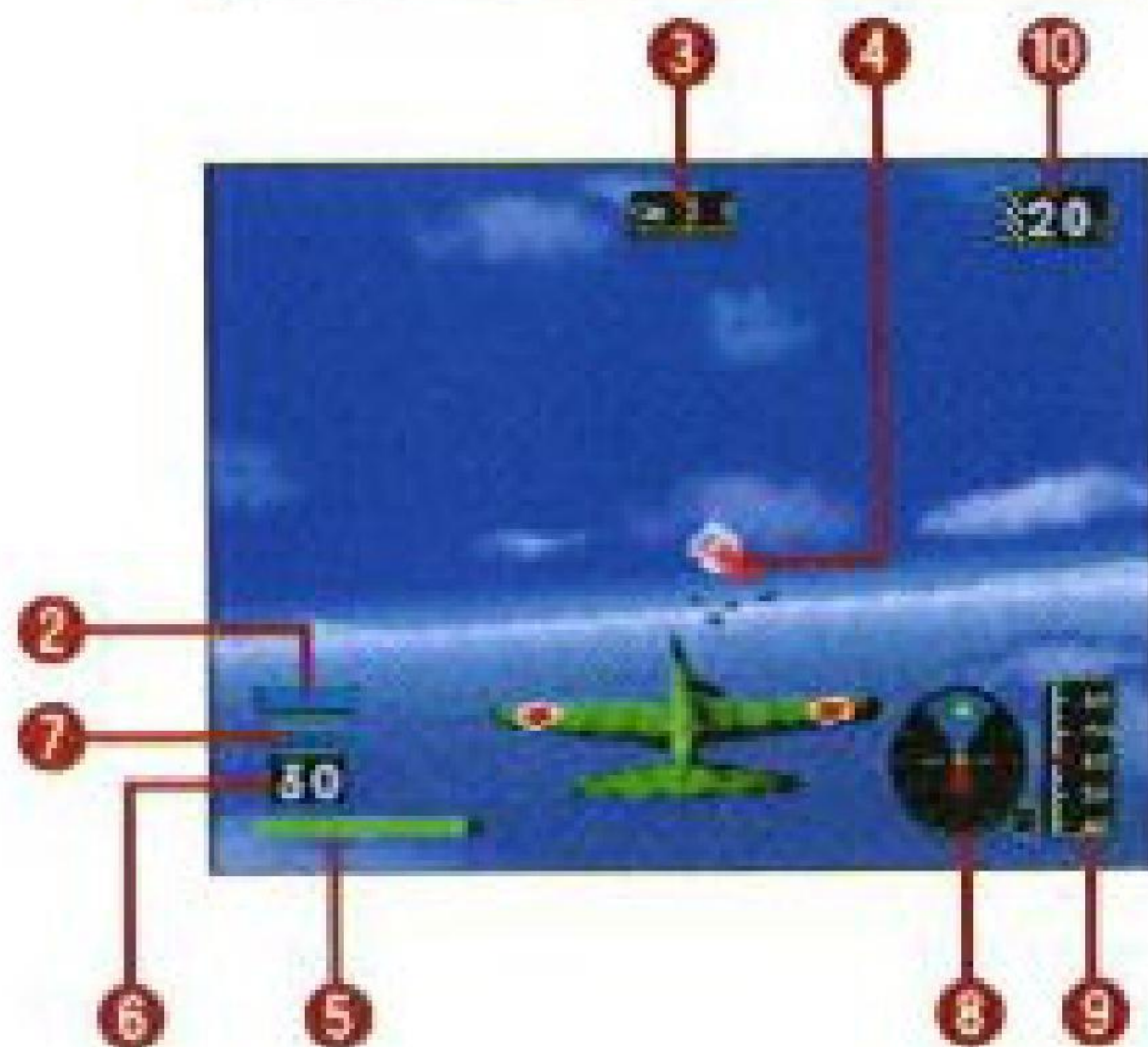
## 画面の見方

ゲーム中はコックピット、自機後方、自機前方の3段階に視点を切り替えることができる。自機前方視点は自機後方視点と同様のレイアウトだ。

### コックピット視点



### 自機後方視点



- ①速度計 プレイヤー機のスループットを示す。単位は、 $\times 10\text{km/h}$ 。
- ②ガンヒートメーター 機銃のヒート状態（連射可能時間）を示す。機銃を連射し続けるとバーが右から左へ減っていき、一番左まで来ると一定時間機銃の発射が不可能になる。途中で機銃ボタンを離せば、回復する。
- ③方位計 プレイヤー機がどちらの方角へ向かっているかを示す。



- ① **敵方向指示矢印** 敵の中で、一番近くににいるものの方向を示す。矢印は3連になっていて、敵が近ければ矢印の長さは短く、遠ければ長く表示される。
- ② **シールドメーター** プレイヤー機のシールドの状態を表す。被弾すると緑色のバーが右から左に減っていく。さらに被弾すると、バーの色は黄色から赤色となり、右側の警告ランプが点滅する。シールドは次のミッション時には一定量回復する。
- ③ **ロケット砲残弾表示** ロケット砲の残りの弾数を表す。次のミッションスタート時には一定数増える。
- ④ **ロケット砲補充メーター** ロケット砲の連続発射可能数を表示。青色のロケットの数だけ連続発射が可能だ。発射することによってロケットの数が減るが、弾数があればオートで補充されるぞ。
- ⑤ **素敵レーダー** プレイヤー機を中心に1.2Km四方にいる物体の位置が、真上から見下ろした状態で表示される。航空機は黄色、ボス航空機は橙色、艦船は緑色、ボス艦船は赤色、地上物は灰色、ボス地上物（要塞）は桃色、母艦は水色で表示される。
- ⑥ **高度計** プレイヤー機の高度を表す。単位は、×10m。
- ⑦ **ミッション達成率** そのミッションの達成の度合いを表す。100%になればミッションクリアとなる。



# ミッションクリア

見事任務を遂行すると、ミッションクリアだ。撃墜した航空機、艦船、地上物の数、およびクリア時間によって君の戦いぶりに応じたライジングポイントが加算される。ライジングポイントが一定数を越えると階級が上がっていくぞ。下は階級の一部だ…。



## 最高の称号をめざせ !!

少尉	2nd Lieutenant	少佐	Major
中尉	1st Lieutenant	中佐	Lieutenant Colonel
大尉	Captain	大佐	Colonel

# コンティニュー

シールドが0になると墜落してしまおうが、残りクレジットがある場合は、コンティニューでゲームを続けられるぞ。方向ボタンの左右で「YES」または「NO」を選択し、AまたはCボタンで決定してくれたまえ。





## 三菱 A6M型零式艦上戦闘機 (日本)

ゼロ戦の愛称で知られる戦闘機。旋回力が格段によく、中・低速では最高の旋回力を誇る。

旋回力 ★★★★★  
加速力 ★★★★★  
防御力 ★  
攻撃力 ★★  
自衛 ★★★★★

全長 9.121m  
全幅 11.000m  
砲門数 4  
最高速度 565km/h

※それぞれの数値は相対的に5段階評価したものである。





## グラマン F6F型ヘルキャット (アメリカ)

アメリカ的な強力な防御力と、砲門数の多い攻撃が特徴。

旋回力	★★★	全長	10.200m
加速力	★★★★	全幅	13.000m
防御力	★★★★★	砲門数	6
攻撃力	★★★	最高速度	594km/h
自重	★★★		

※それぞれの数値は相対的に5段階評価したものである。



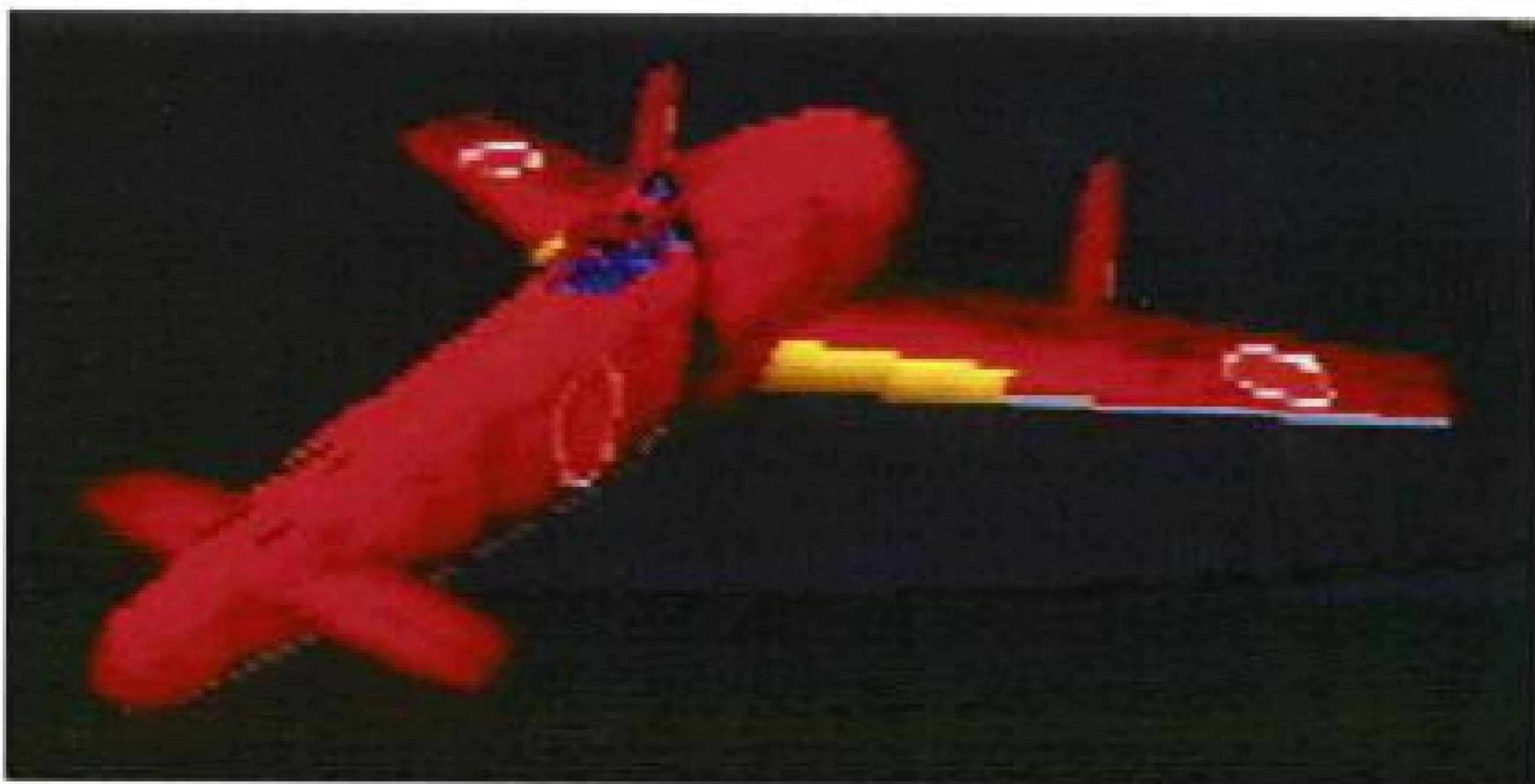


## 九州 J7W型震電 (日本)

その独特のフォルムによりレシプロ機最大のスピードを誇る。また機首に集中した4丁の30mmガンは、一瞬で相手を粉々にする破壊力を持つ。

旋回力	★★★★	全長	9.760m
加速力	★★★★★	全幅	11.114m
防御力	★	砲門数	4
攻撃力	★★★★★★	最高速度	750km/h
自重	★★★★★		

※それぞれの数値は相対的に5段階評価したものである。





## ノースアメリカン P-51型ムスタング (アメリカ)

旋回力、砲門数に優れており、トータルでもっとも空中戦に適した機体である。

旋回力	★★★★	全長	9.838m
加速力	★★★★★	全幅	11.286m
防御力	★★	砲門数	6
攻撃力	★★★	最高速度	703km/h
自重	★★★★		

※それぞれの数値は相対的に5段階評価したものである。





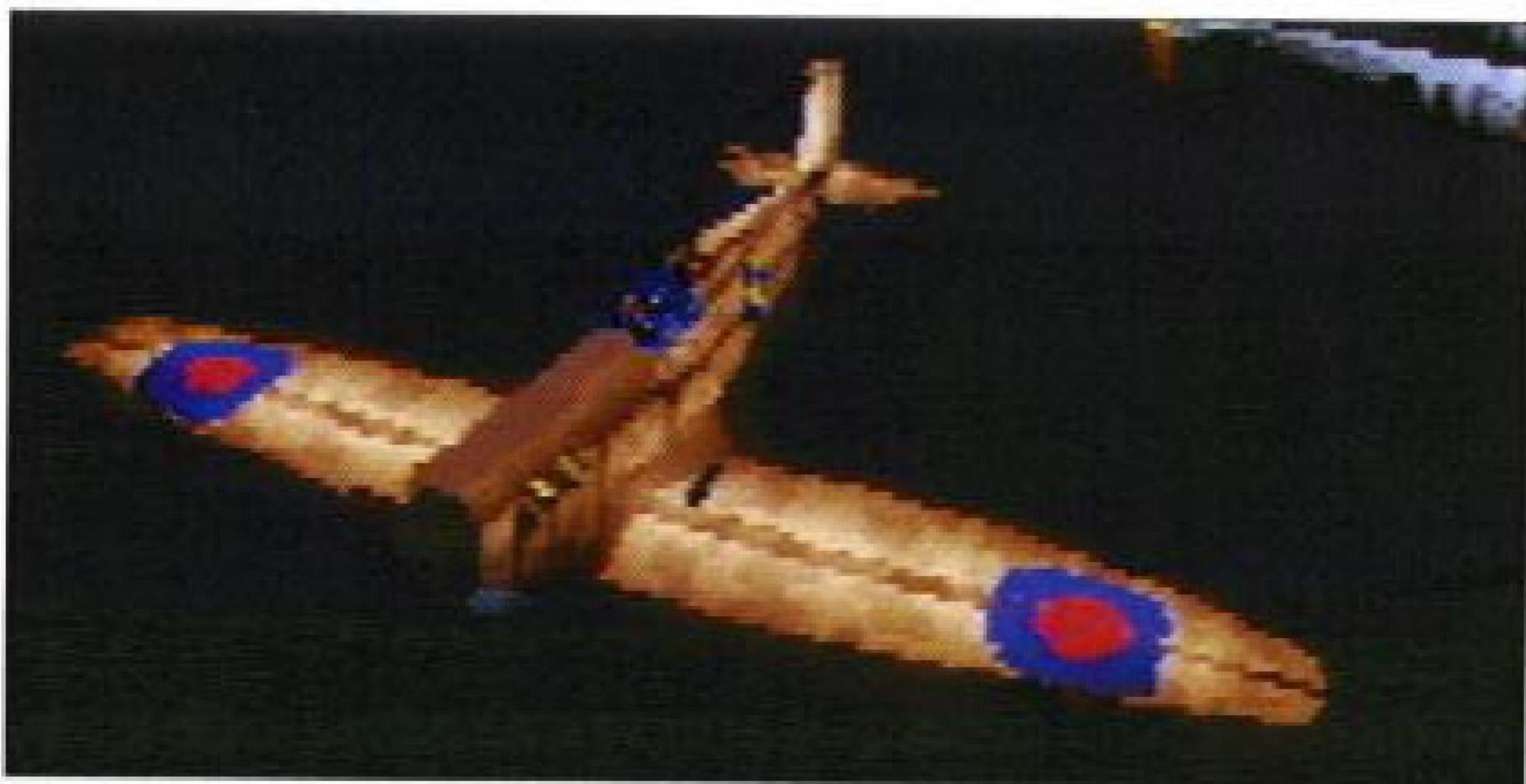
## スーパーマリーン スピットファイアMk.1型 (イギリス)

すべての速度域で格段に優れた旋回力を持つ。各性能のバランスが取れた扱いやすい機体。

旋回力	★★★★
加速力	★★★
防衛力	★★★
攻撃力	★★★★
自重	★★★★

全長	9.124m
全幅	11.234m
砲門数	8
最高速度	568km/h

※それぞれの数値は相対的に5段階評価したものである。





## ロッキード P-38型ライトニング (アメリカ)

機首に集中したチューンガンの連射からくる破壊力はかなりのものである。

旋回力	★★	全長	11.530m
加速力	★★★★	全幅	15.850m
防御力	★★★★★	銃門数	5
攻撃力	★★★★★	最高速度	666km/h
自重	★★		

※それぞれの数値は相対的に5段階評価したものである。





## メッサーシュミットMe 262型シュヴァルベ (ドイツ)

唯一のジェット機で攻撃力、搭載力、最高速度は全機種中で最高値を誇っている。しかし、旋回力はあまりなく、特に低速での動きはかなり鈍重。

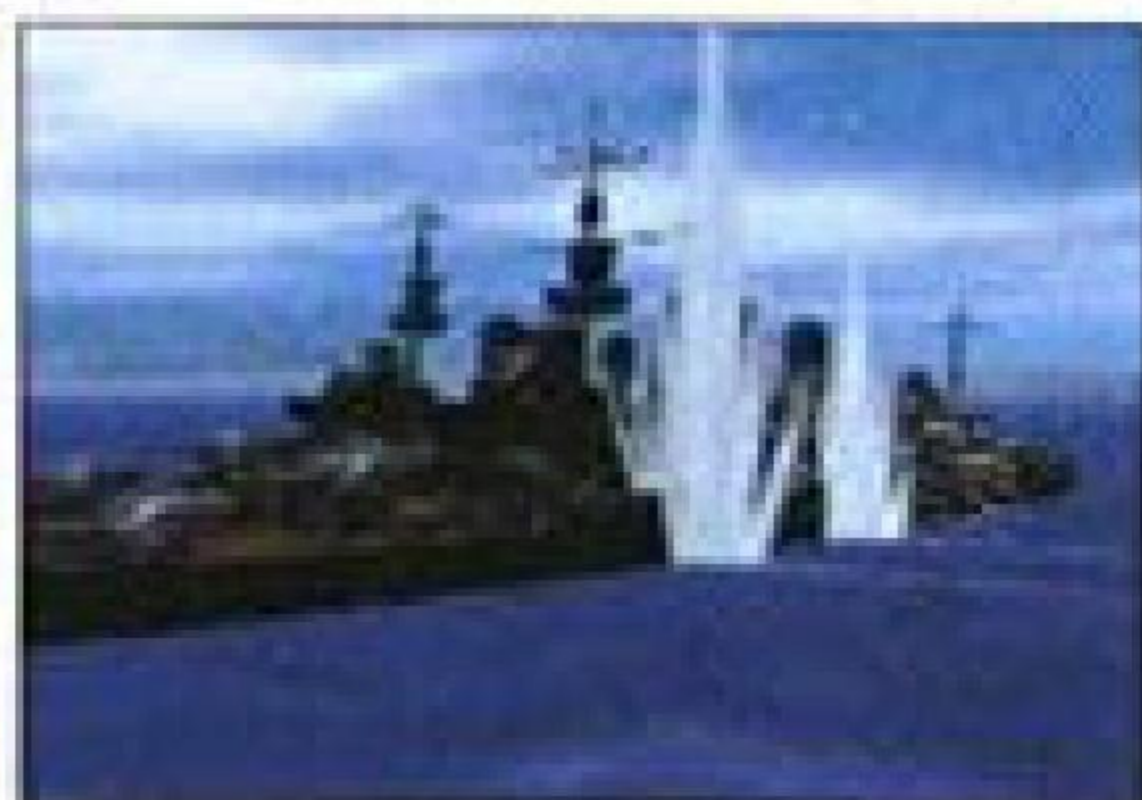
旋回力	★★	全長	10.600m
加速力	★★	全幅	12.480m
防御力	★★★	砲門数	4
攻撃力	★★★★★	最高速度	870km/h
自重	★★		

※それぞれの数値は相対的に5段階評価したものである。





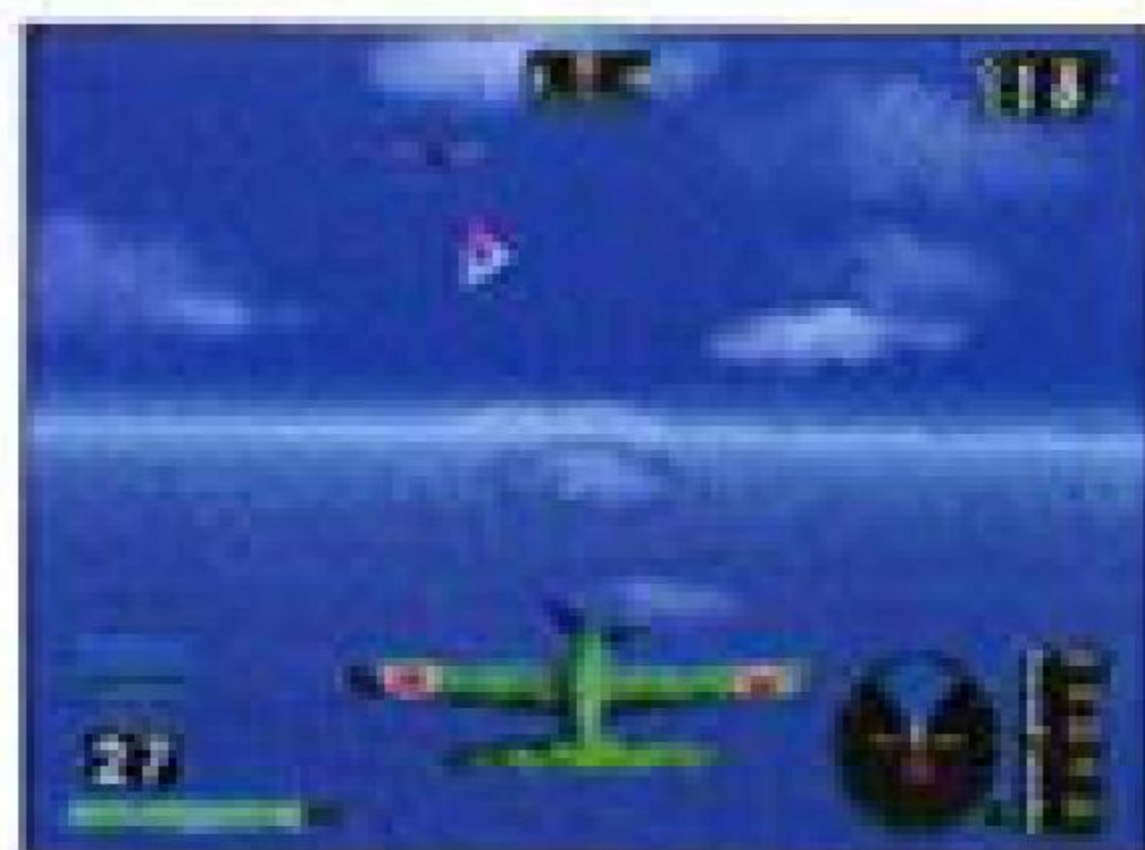
# ミッション紹介



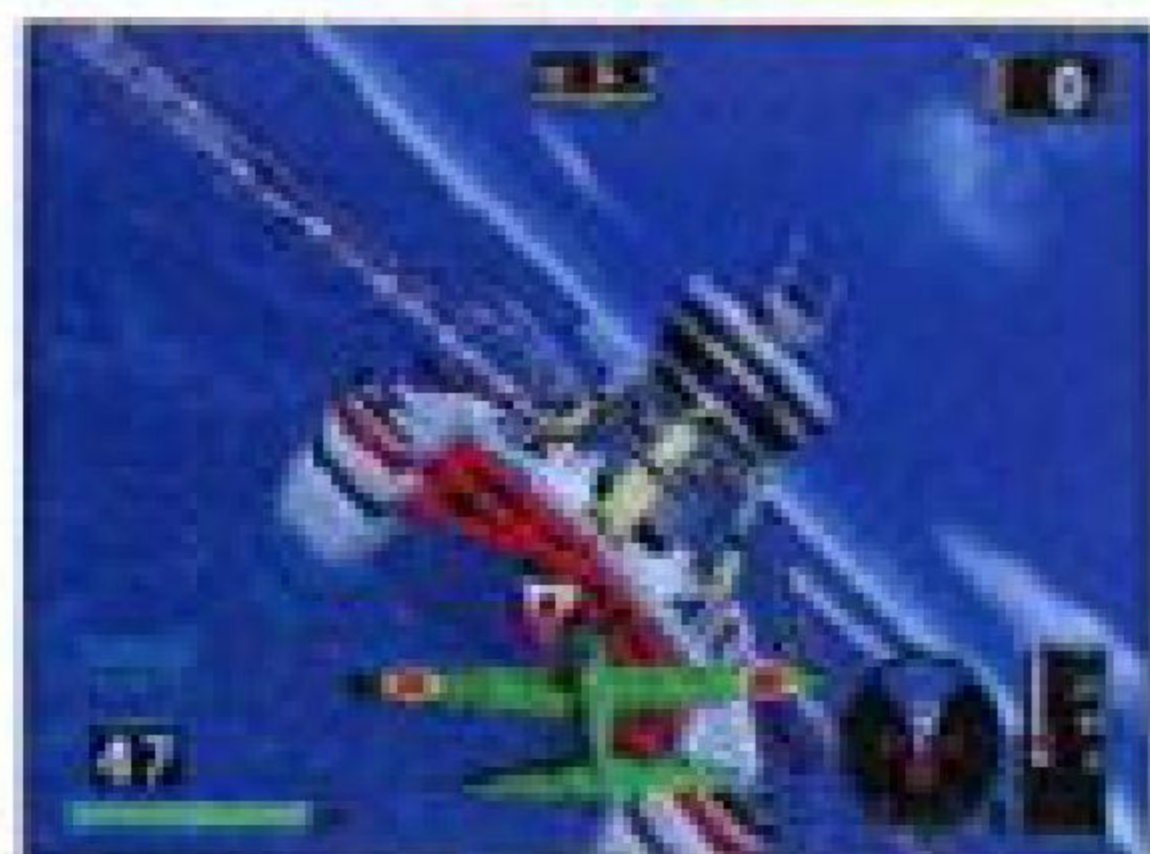
## 1st MISSION 敵航空機を撃墜せよ！

敵航空部隊を発見した。早速、撃墜に向かってくれ。

このミッションでは、戦闘機の操縦感覚に慣れてくれ。レーダーと矢印を頼りに敵を追尾し、敵の後ろに尾いたら、機銃とロケットでガンガン攻撃するんだ。



## 2nd MISSION 補給要塞基地を壊滅せよ！



敵の航空部隊が向かっていたと思われる補給基地を発見した。基地の壊滅に向かってくれ。

このミッションでは艦船、要塞が登場するぞ。特に要塞は、ロケット砲台、対空砲台をすべて破壊しないと本体へのダメージが与えられない。十分に注意してくれ。



## 3rd MISSION

## 山岳要塞基地を破壊せよ！

敵偵察部隊に我々の位置を発見された。敵偵察部隊を追撃し、山岳要塞基地を破壊してくれ。

このミッションの前半は、両側を絶壁に囲まれた狭い渓谷が舞台になる。これまでのミッション以上に高度な操縦技術が要求されるぞ。加速、減速をうまく使い分け、一刻も早くターゲットを破壊するんだ。



## 4th MISSION

## 母艦を防衛せよ！

敵の爆撃機部隊がエンタープライズの攻撃に向かったとの情報が入った。至急帰投し、母艦（空母）の防衛を頼む。



このミッションでは、敵部隊が空母に攻撃を仕掛けてくるぞ。空母がダメージを受けないように注意しながら、一刻も早く敵部隊を攻撃してくれ。もちろん、自分のダメージにも気を付けてくれよ。

この先も戦いは続く。どんなミッションが待っているかは君自身が確かめてくれ。



# アドバイス

## 「大空を制するものは戦いを制する！」

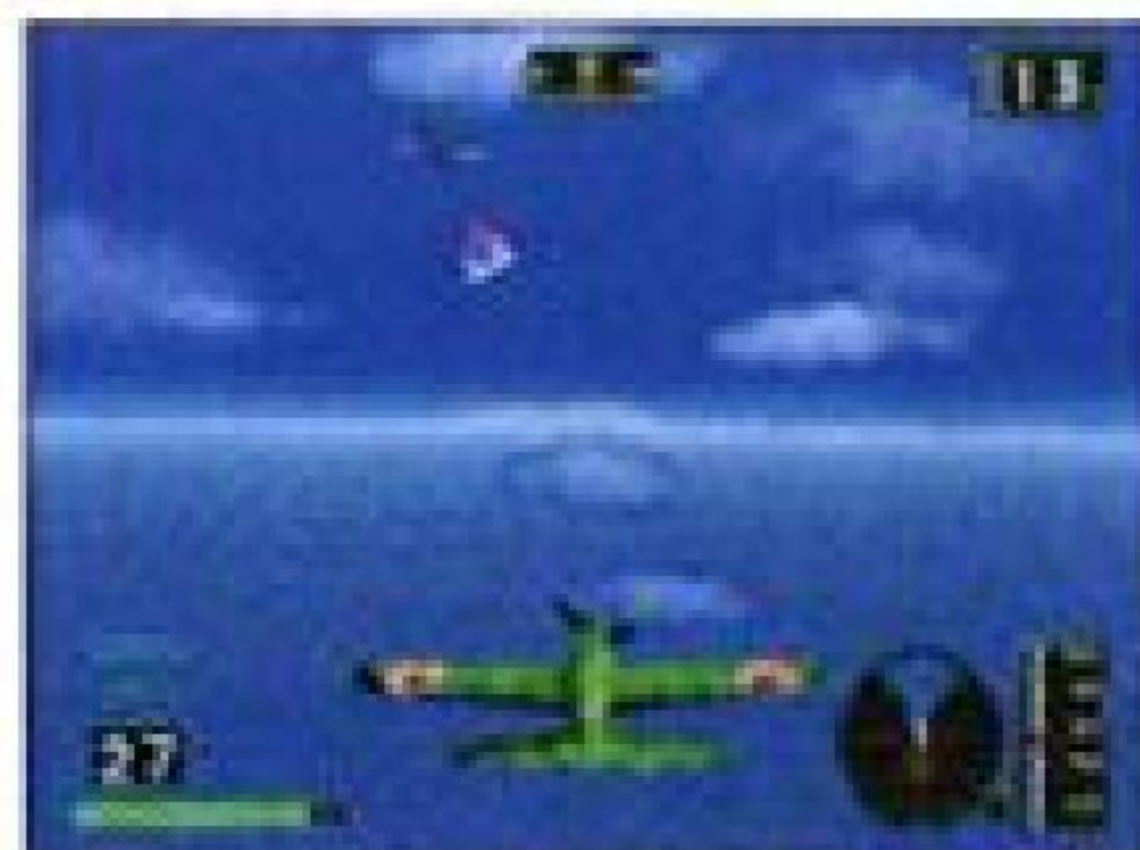
これは第二次大戦において証明された一つの真理である。

空を制する力、

すなわち「制空権」を持つ者こそ勝敗の鍵を握るということである。

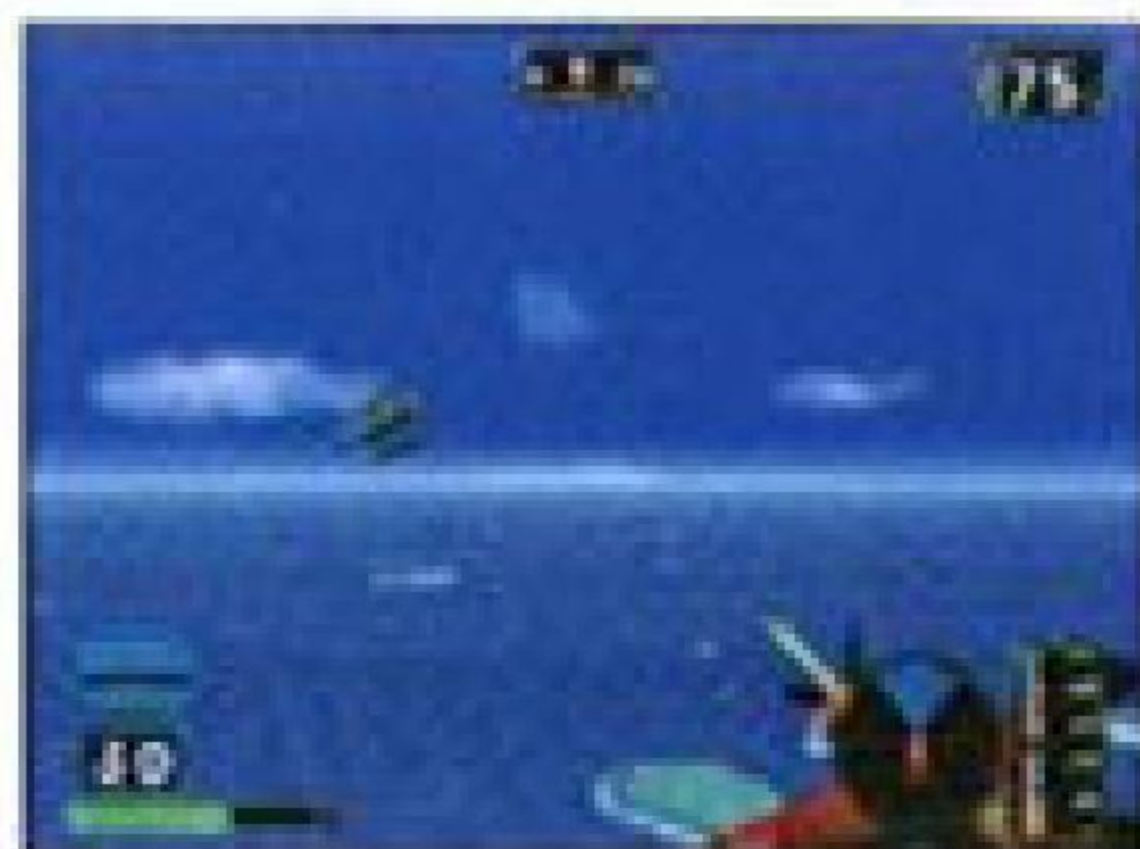
### アドバイス1：操縦感覚に慣れろ！

まず、戦闘機を思い通りに操縦できない者はこれからのミッションをクリアしていけない。レーダーをよく見て敵の位置を把握し、加速、減速をうまく使い分けてくれ！



### アドバイス2：敵に追尾されたらひたすら逃げろ！

敵航空機に後ろを取られると、自動的に攻守逆転が発生する。こうなったら逃げるしか手段はないぞ。機体の性能に応じて旋回、加速、減速を使い分け、速やかに回避してくれ！急減速で敵の後ろに回り込むと、すぐに攻撃に移れるぞ。君の戦闘機にあった回避方法を見つけてくれ！





### アドバイス3：回避行動を忘れるな！

攻撃ばかりに集中していると、知らないうちに敵に撃ち落とされることになりかねない。特に襲撃、艦船を攻撃するときは、左右の旋回、ローリングアクションをうまく使い分けながら突っ込んで攻撃し、攻撃後は、高速で回避することを薦める。



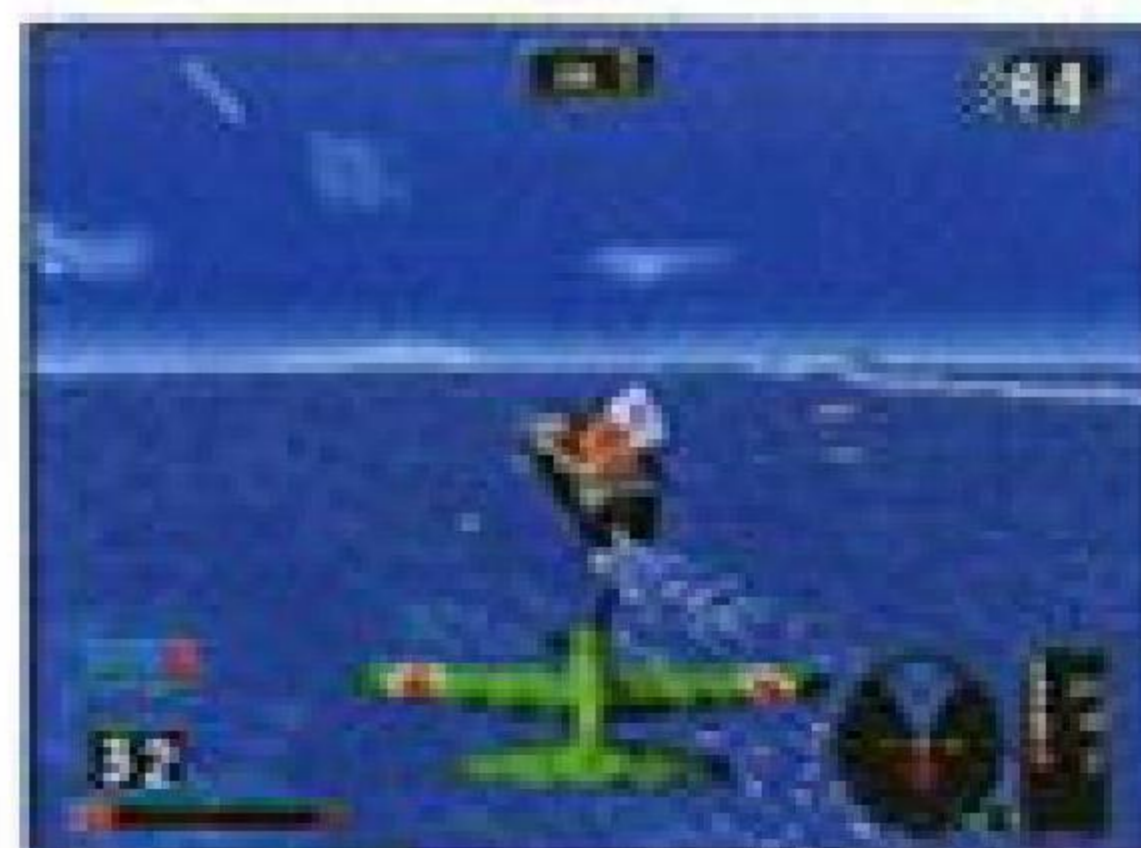
### アドバイス4：視点切り替えを活用しよう！

各視点にはそれぞれ利点がある。コックピット視点は敵を狙いやすく、自機後方視点は敵を発見しやすい。自機前方視点は敵の攻撃を避けるのに便利である。後方視点で敵を探り、追いかけて、コックピット視点で攻撃したら、前方視点で敵の攻撃を避けるというのがオーソドックスなスタイルだ。すぐにやられてしまうという人は是非とも試してくれ！



### アドバイス5：艦船には正面から向かえ！

艦船の側面には砲台が並んで配置してあるため、側面から攻撃に向かうと、左右どちらかに避けても砲撃を受けてしまう。だが逆に、正面から向かえば、敵の攻撃は集中してくるため、避けやすく自分からも攻撃しやすいぞ！





# セガサターンCD 使用上のご注意

## ●キズつけないで

ディスクにキズをつけないよう、扱いには注意してください。また、ディスクを曲げたりセンター孔を大きくしないてください。

## ●文字を書いたりしてはダメ

レーベル面に文字を書いたり、シールなどを貼らないでください。

## ●保管場所に注意して

プレイ後は元のケースに入れ、高温・高湿のところを避けて保管してください。

## ●ゲームで遊ぶときは

ゲームで遊ぶときは、部屋を明るくし、なるべくテレビ画面から離れてください。また、健康のため、1時間ごとに10～20分の休憩をとり、疲れているときや睡眠不足でのプレイは避けてください。

## ●汚れを拭くときは

レンズクリーニングなどに使うやわらかい布で、中心部から外周部に向かって放射状に軽く拭き取ってください。なお、シンナーやベンジンなどは使わないでください。

## ●健康上のご注意●

ごくまれに強い光の刺激や点滅、テレビ画面などを見ていて、一時的に筋肉のけいれん・意識の喪失等の症状を起こす人がいます。こうした経験のある方は、ゲームで遊ぶ前に必ず医師と相談してください。また、ゲーム中にこのような症状が起きたときは、すぐにゲームをやめ、医師の診察を受けてください。

セガサターンCDは、セガサターン専用のゲームソフトです。普通のCDプレイヤーで使用すると、ヘッドホンやスピーカーなどを破損する恐れがありますので、絶対に使用しないでください。

セガサターンをプロジェクションテレビスクリーン投影方式のテレビに接続すると、映像光量による画面焼けが生じる可能性があるため、接続しないでください。

Patents: U.S. Nos. 4,442,486/4,454,594/4,462,076; Europe No. 80244; Canada Nos. 1,183,276/1,082,351; Hong Kong No. 88-4302; Germany No. 2,608,826; Singapore No. 88-155; U.K. No. 1,535,999; France No. 1,607,029; Japan No. 1,632,366





新作ゲームソフトの案内や楽しい情報を、ジャンジャンお知らせします。

電話で

セガ ジョイジョイテレフォン

FAXで

セガ ファックスクラブ

札幌  
仙台  
東京  
名古屋  
大阪  
福岡

011-842-8181  
022-285-8181  
03-3743-8181  
052-704-8181  
06-333-8181  
082-292-8181  
092-521-8181



東京 03-5950-7790  
大阪 06-948-0606

- 1 ファックスの受話器を使ってコール。
- 2 音声ガイダンスにしたがってボタンを押せば、ほしい情報がファックスで送信されます。

※ブッシュ回線またはトーン切り替えのあるダイヤル回線をお使いください。

番号をよく確かめて、正しくかけてください。

株式  
会社

**セガ・エンタープライゼス**

本社 〒144 東京都大田区羽田1-2-12

お問い合わせ先

お客様相談センター フリーダイヤル ☎ 0120-012235

受付時間 月～金 10:00～17:00 (除く祝日)

★セガサターンCDは修理できません。何か支障がございましたら、お客様相談センターまでお問い合わせください。

禁無断転載





資料提供

航空情報

©SEGA ENTERPRISES, LTD. 1995  
GS-9038 672-2642

株式  
会社

セガ・エンタープライゼス