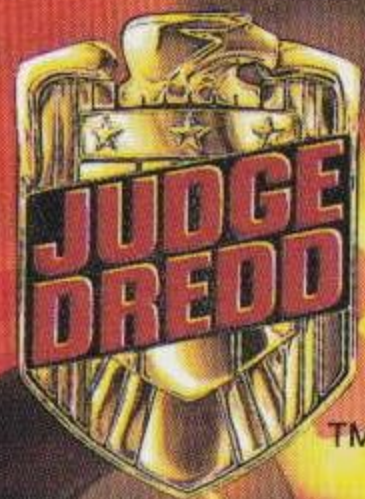


取扱説明書



JUDGE DREDD

ジャッジ・ドレッド

MEGA DRIVE™

Acclaim®

注意

つぎ ちゅういじこう まも たの
次の注意事項を守って、ゲームをお楽しみください。
こさま たの まえ ほごしゃ かた かなら かくにん
お子様がゲームを楽しむ前に、保護者の方も必ずご確認ください。

- ゲームをするときは、健康のため、1時間ごとに、適当な休憩を必ずとってください。また、極度に疲労している時や、睡眠不足の時はゆっくり休み、完全に回復してからプレイしてください。
- ゲームをするときは、部屋を明るくし、テレビ（モニター）からはできるだけ離れて、プレイしてください。
- 過去に、強い光の刺激や、テレビ画面などを見ていたとき、一時的に筋肉のけいれんや、意識の喪失を経験したことのある人は、ゲームをする前に必ず医師と相談してください。また、ゲームをしている最中に、このような症状が起きた場合や、身体に異常を感じた場合は、すぐにプレイを中断し、医師と相談してください。

このたびは、(株)アクレイムジャパンのメガドライブ用ゲームソフト「ジャッジ・ドレッド」をお買い上げいただき、まことにありがとうございます。ゲームを始める前に、この「取扱説明書」をお読みいただき、正しい使用方法でプレイをお楽しみください。なお、この「取扱説明書」は大切に保管してください。品質管理には万全を期しておりますが、万一お気づきの点がございましたら、ご面倒ですが、下記住所宛て、書面にてお送りください。なお、お送りの際は、住所、氏名(保護者)、電話番号と、お子様の名前、年令も必ずお知らせください。

株式会社アクレイムジャパン

〒144 東京都大田区蒲田5-28-4明治生命蒲田東ビル

Table of contents

プロローグ	1
ゲームの ^{あそ} 遊び ^{かた} 方	2
ドレッドの ^{にんむ} 任務	3
^{そうさほうほう} 操作方法	4
^{がめん} 画面 ^{みかた} の見方	5
ドレッドの ^ぶ 武器 ^き	6
アイテム	7
ステージ ^{しょうかい} 紹介	9

プロローグ

アメリカに残されたごく少数の居住可能な地域「メトロポリタン」。ここにある3つのメガシティーの間には、2070年の戦争で生じた「呪われた地」と呼ばれる放射性廃棄物の砂漠が横たわっている。そこではミュータントが生まれ、オートメーションとロボット工学の進歩により、失業が当たり前となっている。よりどころのない市民に、カフェイン・ディーラーが麻薬を売りさばくような世界だった。そして独裁的な裁判官が誤った法によって市民を制圧していた。

4億人の市民が住むメガシティーワンでは、6万人の人々がこの荒涼とした巨大な世界で生きる望みさえなくシティーブロック内で生活していた。この世界では、もはや警察権力では秩序は保たれなかった。

西暦2205年ついに、
独裁的な平和の守護者であるドレッド判事に望みを託した。

見えない闇の力に命を狙われているのがわかり、自分の法の過ちにも気づいた。真の正義を取り戻すためにジャッジ・ドレッドは立ち上がった！





あそ かた ゲームの遊び方

メガドライブ本体にゲームカードリッジを正しくセットしてから、電源をオンにしてください。オープニングデモ（デモはスタートボタンでとばすことができます）の後、タイトル画面になります。初めからプレイするときは「START」、続きからのプレイをするときは「PASSWORD」を選びSTARTボタンを押してください。

にゅうりよく しかた PASSWORD入力の仕方

文字を方向ボタンの左右で選び、Aボタンで決定（Cボタンでキャンセル）して入力してゆきます。入力後、STARTボタンを押してください。パスワードが正しければ、続きからプレイができます。

パスワードは、ゲーム中の「パスワード・ディスク」というアイテムを手に入れることで入手できます。



ドレツドの任務 にんむ

あなたは正義せいぎの裁判官さいばんかんジャッジ・ドレツドです。世よにはびこる悪人あくにんどもに正義せいぎの判決はんけつを下くだすのが任務にんむです。悪人あくにんをみつけたら、武器ぶきや素手すてで倒たおしてください。もし悪人あくにんが両手りょうてを上げたら悪人あくにんに向かって歩あるくと逮捕たいほ(6ボタンコントローラーはYボタン)ができます。そのまま攻撃こうげきすると悪人あくにんは消きえてしまいます。(逮捕たいほするとステージクリア時しにボーナス得点とくてんが入はいります)ステージごとの任務にんむは「第1」と「第2」の2種類しゅるいがあり、内ない容ようはステージ始めはじめにテレビ電話でんわで説明せつめいされます。任務にんむを遂行すいこうすると、次つきのステージへと続つづく入口いりぐちに入はいることができるようになります。コンピュータにアクセスすると、中央裁判所ちゅうおうさいばんしょと通信つうしんすることができます。

ほうこう
方向ボタン

STARTボタン

Cボタン

Bボタン

Aボタン



操作方法

ほうこう さゆう いどう かいれんぞく お
方向ボタン左右・移動 (2回連続して押すとダッシュ)

ほうこう うえ うえ み あ いりぐち はい
方向ボタン上……上を見上げる / 入口に入る / ハシゴ
あが
を上げる / コンピュータにアクセス

ほうこう した
方向ボタン下……しゃがむ (しゃがんでから方向ボタ
さゆう いどう お
ン左右で、はって移動) / ハシゴを降

りる

Aボタン……決定 / キック / 武器による攻撃 /

ほうこう さゆう お
方向ボタンの左右を押しながらで

パンチ、ほうこう うえ お
方向ボタンの上を押しなが

らで頭突き

Bボタン……ジャンプ

Cボタン……武器の選択

STARTボタン……ポーズ / デモ画面のスキップ

6ボタンコントローラー



が め ん み か た
画面の見方

エネルギー……このメーターがなくなると1つライフを失います。

とくてん 得点……退治や逮捕、アイテムなどで得点が入ります。

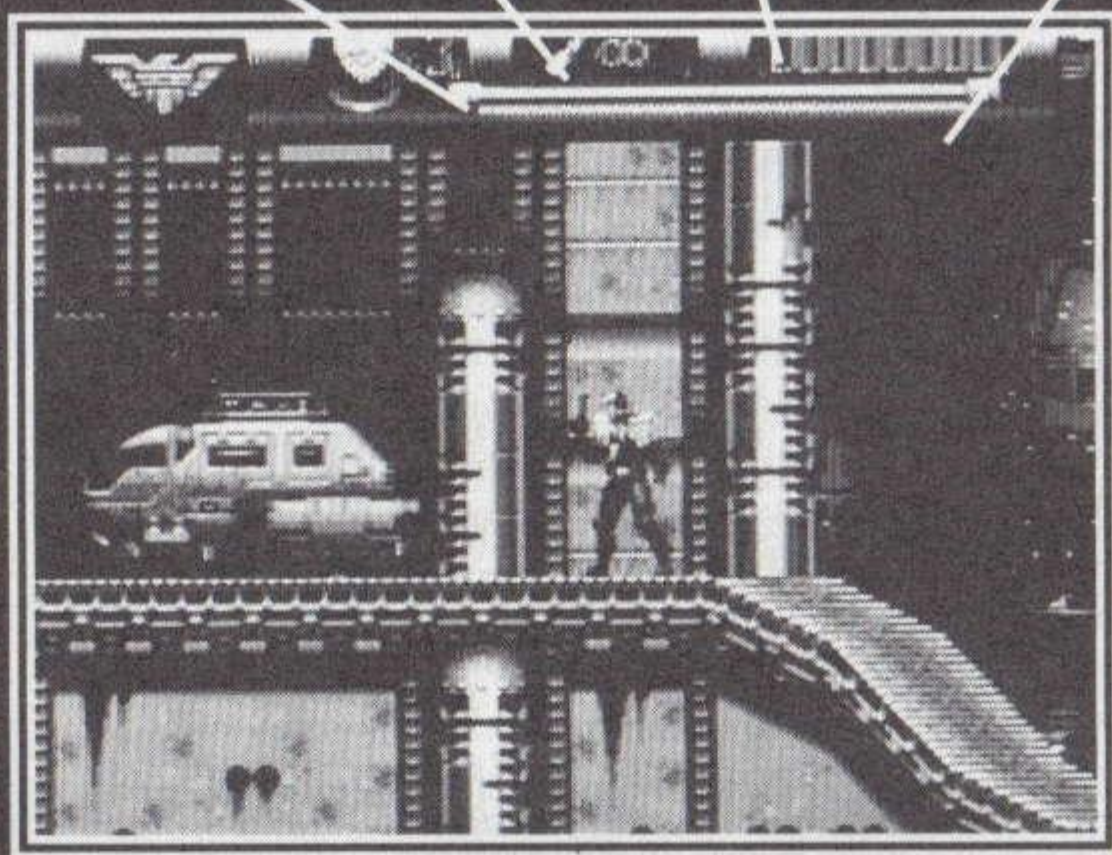
アイコン……任務を完了すると点減して知らせてくれます。

ぶ き 武器……現在選択されている砲弾と、残りの弾数が表示されます。

ライフ……スタート時点では3つのライフがあります。全部なくなるとゲームオーバーです。

コンピュータ……中央裁判所とアクセスできます。

コンピュータ エネルギー
ライフ とくてん 得点



ドレッドの**武器**

ローギバー

このハンドガンはジャッジ・ドレ
ッドの標準装備です。この武器はさまざまな種類の弾
を発射できるガンです。弾はゲーム中、いろいろな所
で手に入ります。

ほうだん しゅるい 砲弾の種類

ひょうじゅん ほうだん 標準の砲弾

無制限に撃つことができる標準装備の弾
です。

ねつついせき 熱追跡ミサイル

一番近くにある熱源にロックオンして、
衝撃で大爆発をします。

ちょうだん 跳弾ミサイル

ゴムベースの弾で、床や壁などの固い所
で跳ね返ります。

しょういだん 焼夷弾ミサイル

衝撃で爆発して火の玉になります。

アーマーピアシング・ミサイル

最も強力な武器です。厚い鋼鉄をも砕
きます。



手榴弾

短距離向きです。ブロックを破壊するの
に使用できます。

高性能爆発ミサイル

長距離砲弾です。手榴弾よりも強力で、
衝撃によって爆発します。

ダブルワミー

熱追跡ミサイルの二重砲弾版。一度に2
発の熱追跡ミサイルを発射します。

ボイン・バブル

プラスチック状の物質が発射されると
泡となり敵を包み込みます。

アイテム

砲弾やエネルギー、得点などのアイテムが、ステージ
のいろいろな所に隠してあったり、落ちていたりしま
す。中にアイテムが隠れていそうなコンテナなどがあ
ったら、破壊してみましょう。また、逮捕される時に
アイテムを落としてゆく悪人もいます。

スモールエネルギー

体力を半分回復します。

ラージエネルギー

体力を完全に回復します。



ライフ

ライフが1つ増えます。



反重力ベルト

10秒間だけ飛行する能力が得られます。



パワー発生装置

10秒間だけ無敵になります。



法律書

ステージクリアのために必要です。



セキュリティ・ドア・カード

封印された特別なドアを開けるのに必要です。



パスワード・ディスク

パスワードを手に入れたステージからの再スタートが可能になります。



カフェイン・バッグ

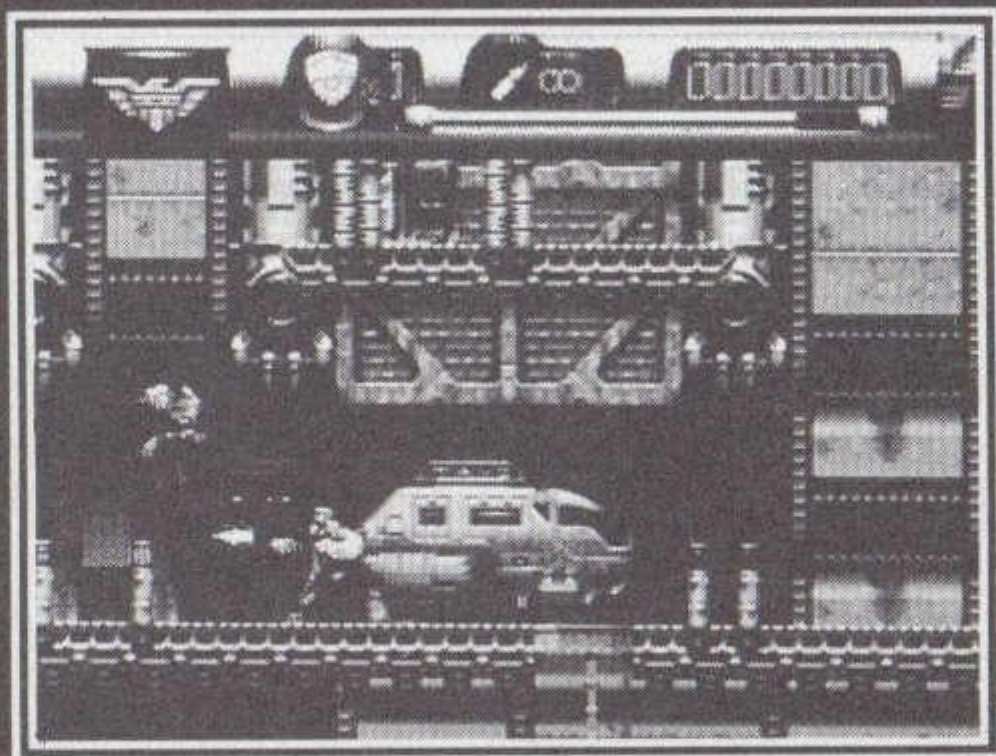
カフェインディーラーが落としたりしたバッグで得点が入ります。



クレジット・バッグ

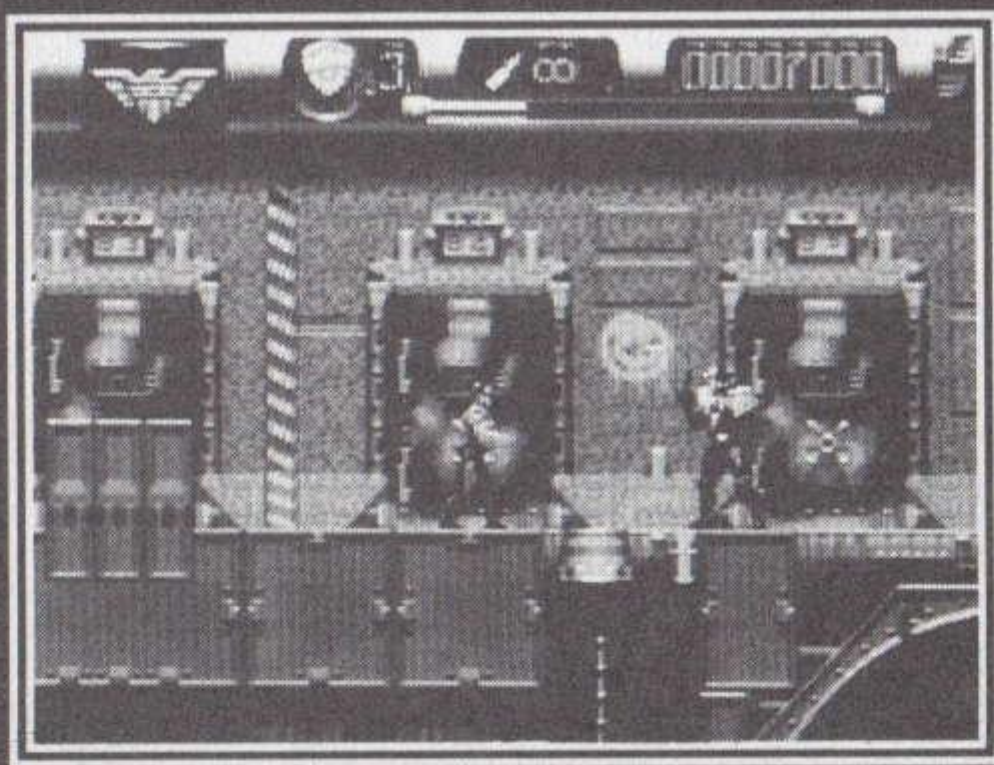
カフェインディーラーなどの重犯罪人が落としたりしたバッグで得点が入ります。

しょうかい ステージ紹介



せんそう ブロック戦争

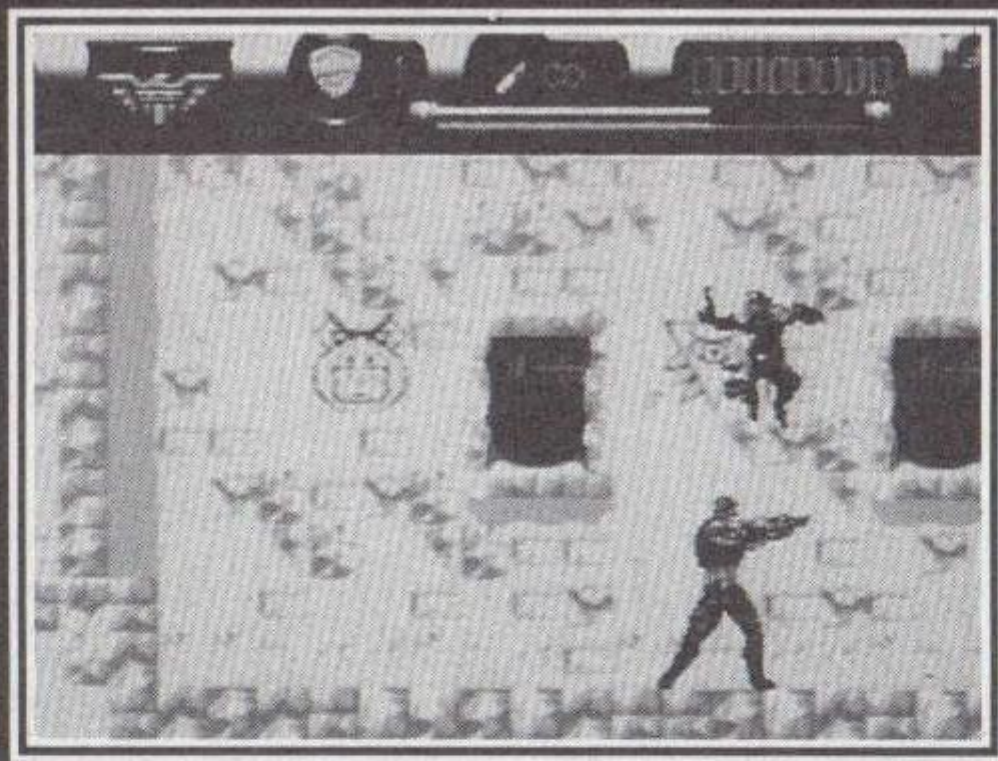
みすぼらしい不法居住者のゼットという一団が街を荒し
ます。ドレッドの任務は、そのエリア内にある武器の入
ったコンテナを破壊し、ブロック戦争参加者を逮捕また
は倒すことです。



だっそう アスペンでの脱走

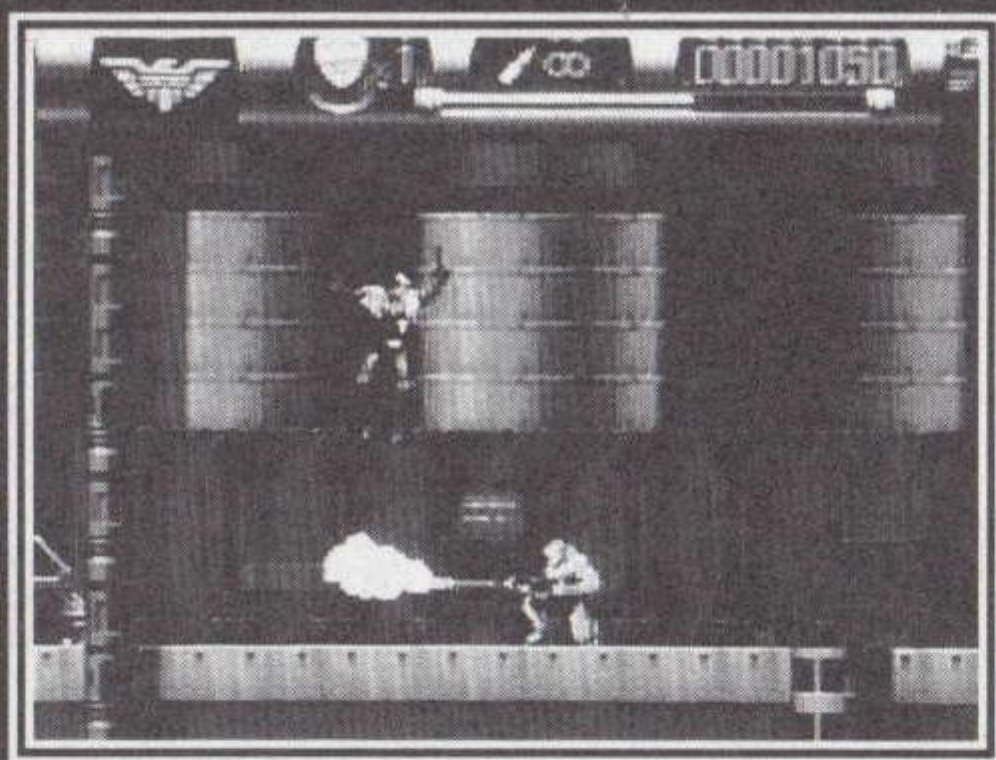
恐怖の廃棄物埋め立て地の真ん中にある刑務所「アスペ
ン・パウル・コロニー」で、囚人たちの暴動が起こって
いる。任務は、すべてのコンピュータにアクセスしてセ
キュリティ・ドアを閉鎖し、脱走者が増える
の防ぎ、人質全員を無傷で解放することです。





のろち 呪われた地シャトルクラッシュ

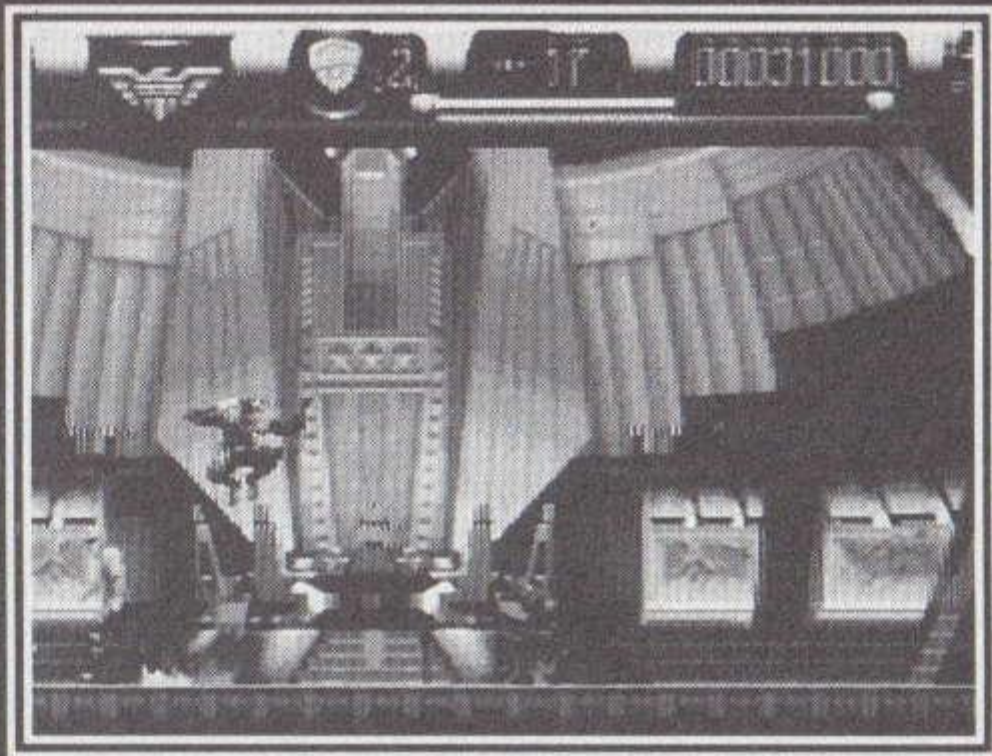
ドレッドは Hammond という取材記者の殺人事件のぬれぎぬを着せられてしまいます。そこで第1の目的は、ファルゴ判事を捜しだし、協力を得て法律書を見つけ出すこと。そこにはドレッドの無実の証拠が書かれています。そして第2の目的は、敵全員を逮捕または倒すことです。



さいご たたか じゅんび 最後の闘いの準備

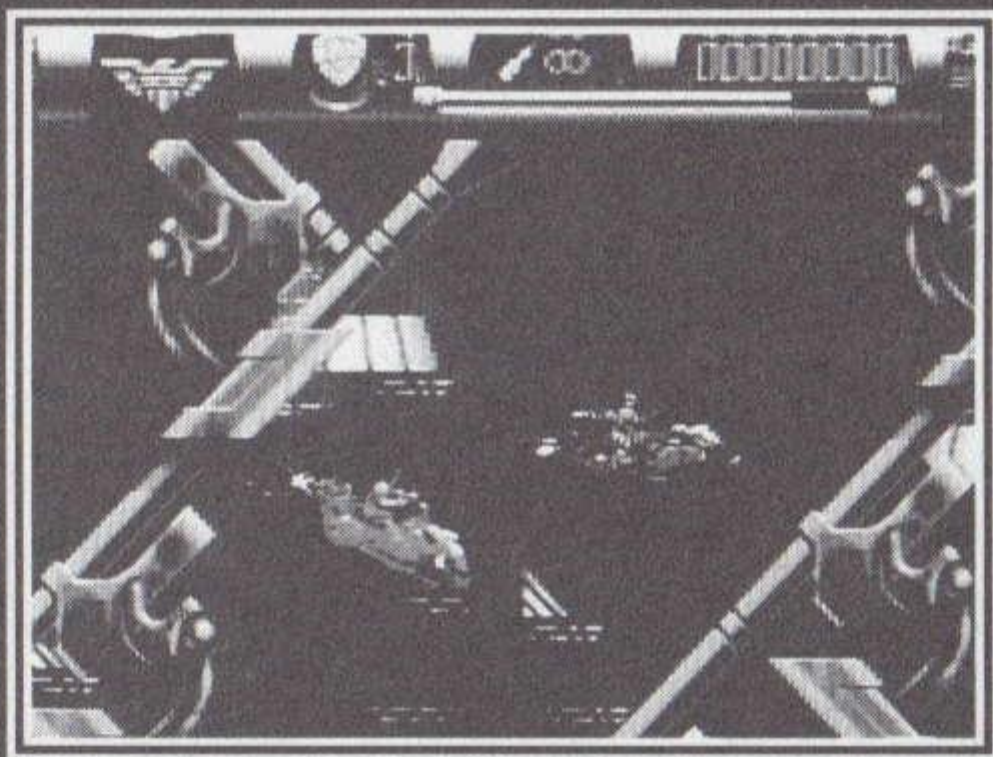
ドレッドはファルゴ判事と法律書から、自分が前判事の Rico と双子の兄弟であることを知ります。死刑判決を受け逃走している Rico と同じ DNA が見つかったことから、2つの無実を証明するために街に戻りました。まず武装し、妨害をする敵を逮捕または倒さなくてはなりません。





さが リコを捜す

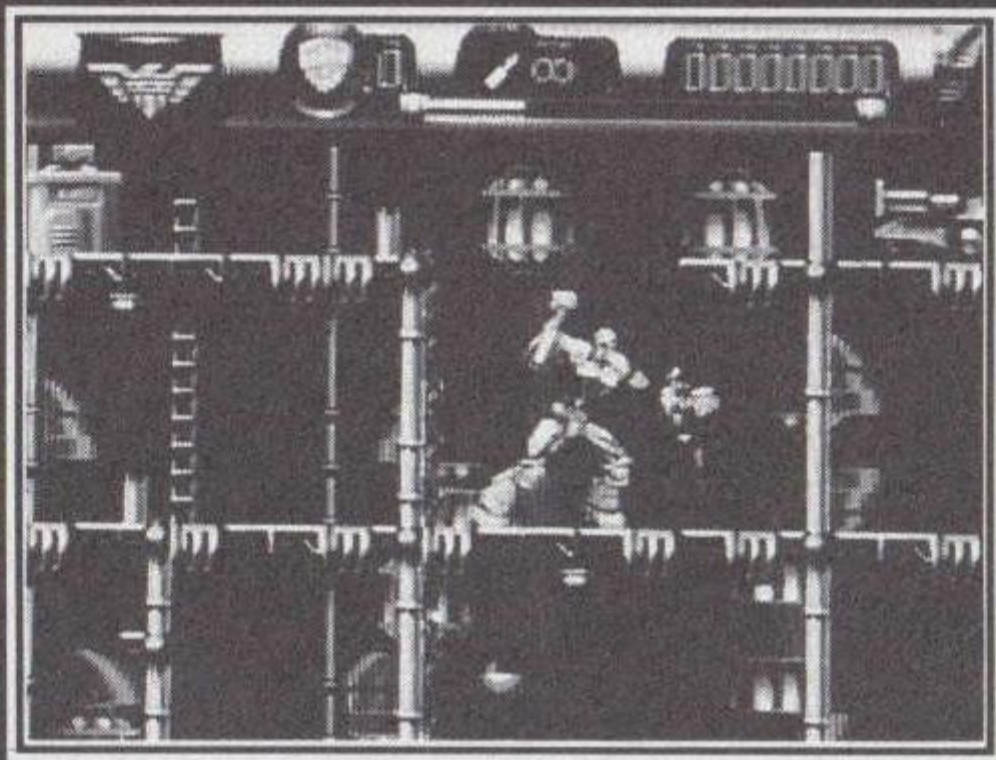
ドレッドの第1の目的は、会議室へ行き裁判官へ無実を伝えることです。第2の目的は、ホールにいるハンター判事を避けて通るか、武装させないことです。リコのアジトを探し出すには、法廷のドアをセキュリティカードで開かなくてはなりません。カードを見つけ出しそれぞれのドアを開き、そしてホールを抜け出てください。



はんじ のが ハンター判事から逃れる

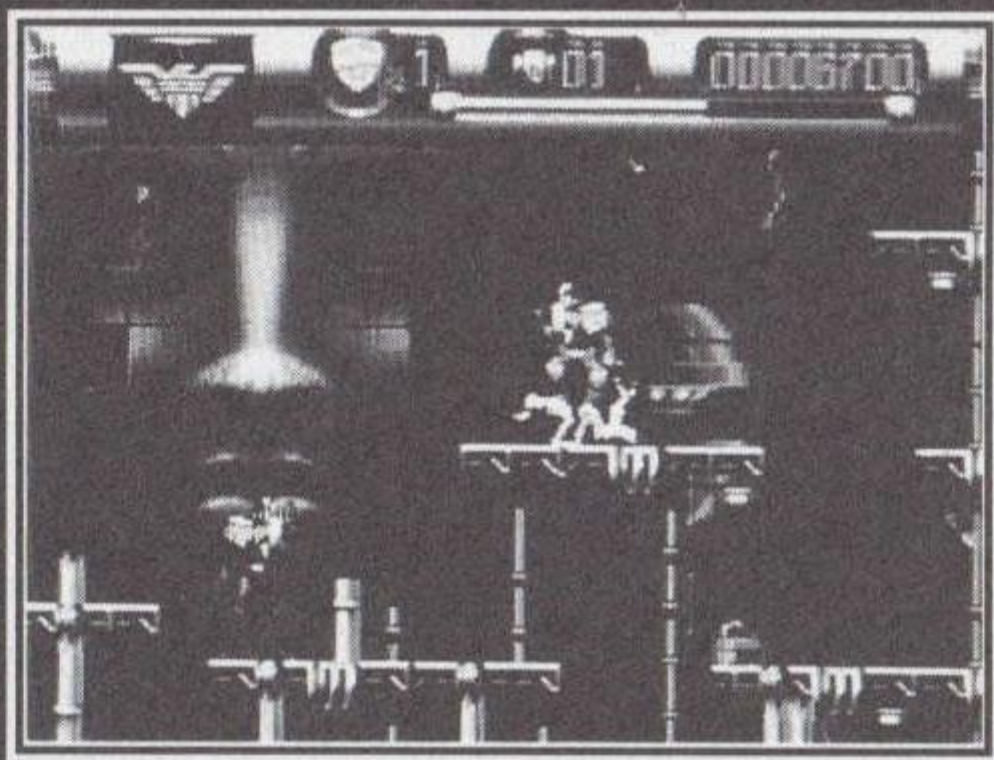
ドレッドはジェイナス研究所にあるリコのアジトに向いローマスタIVプロトタイプ・サイクルの情報を盗み出します。相棒ファーギは、ドレッドを守りハンター判事の攻撃から逃れることができれば、ジェイナス研究所へたどり着けるでしょう。





けんきゅうじょ
ジェイナス研究所へ

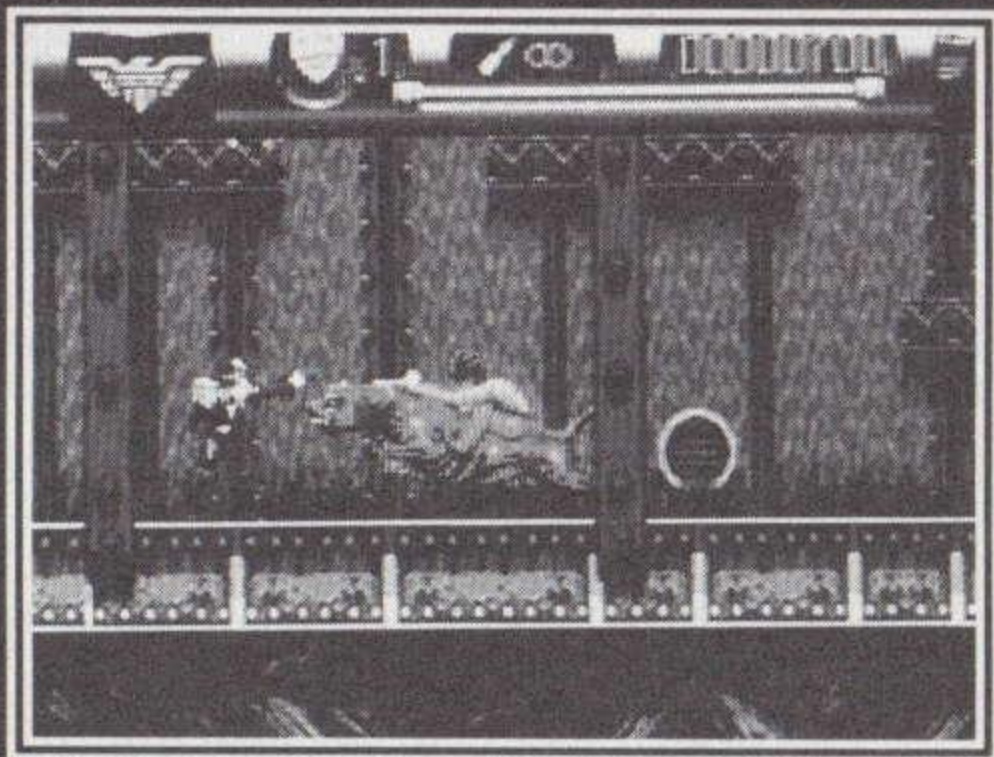
ドレッドは、ジェイナス研究所が廃墟となった自由の女神の中にあることを突き止めます。まず自由の女神の入口を発見しなくてはなりません。入口を警備しているロボットを破壊し、研究所への入口を確保してください。



けんきゅうじょ はい
ジェイナス研究所へ入る

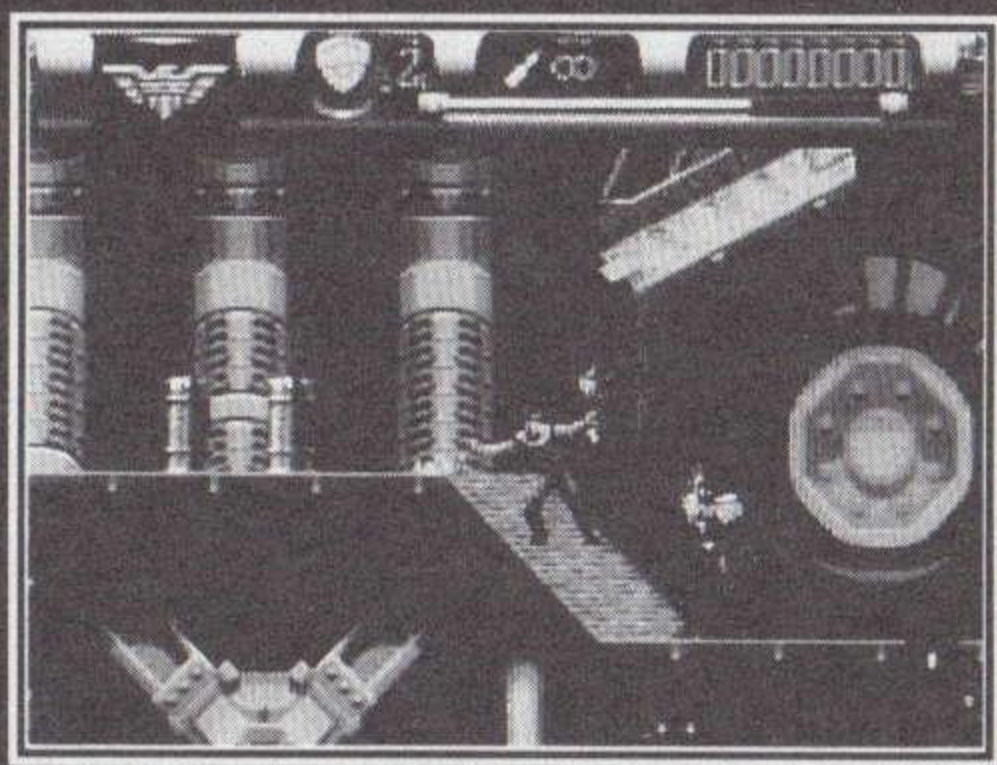
研究所へ近づこうとするドレッドを発見したリコは、クローン培養管からクローンを未熟なまま孵化させます。ドレッドはすべてのコンピュータ端末を動作できないようにし、電気系統を遮断してクローン培養管を停止させなくてはなりません。そして、司法制度の将来を賭けたリコとの闘いが待ってます。





ギラマンジャによる侵入

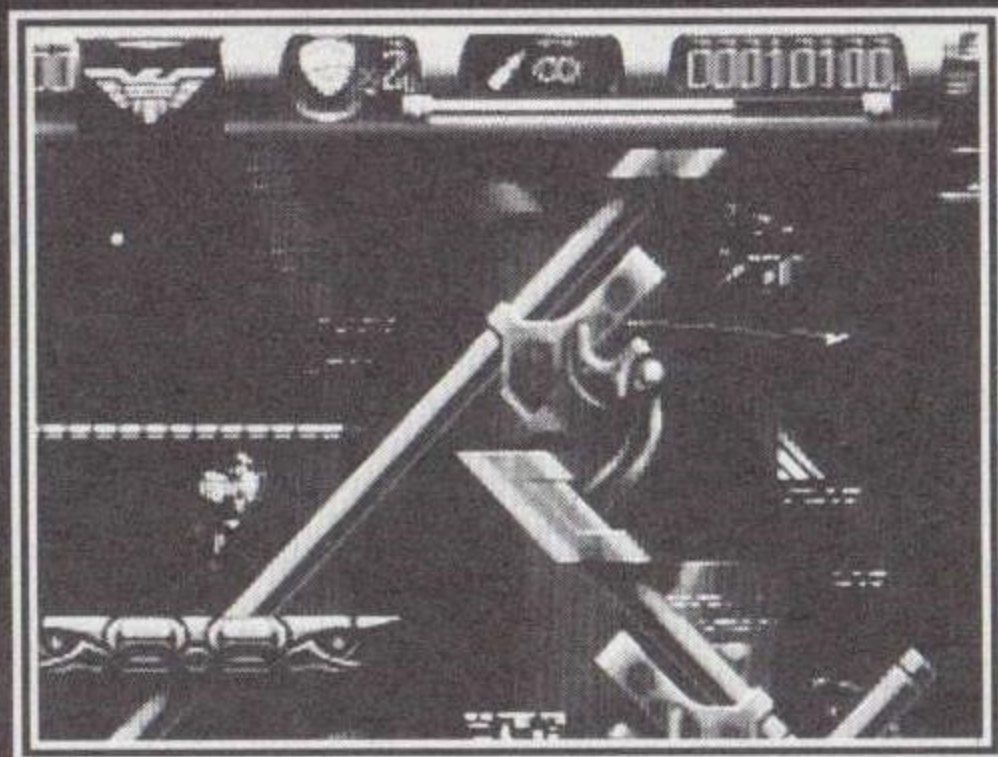
メガシティーワンの平和は長く続かない。ミュータント暗殺団、ギラマンジャがメガシティーワンの下水道に潜入しようとしています。ドレッドの第1の目的は、すべてのギラマンジャを見つけだし逮捕または倒すことです。



RC4人質状況

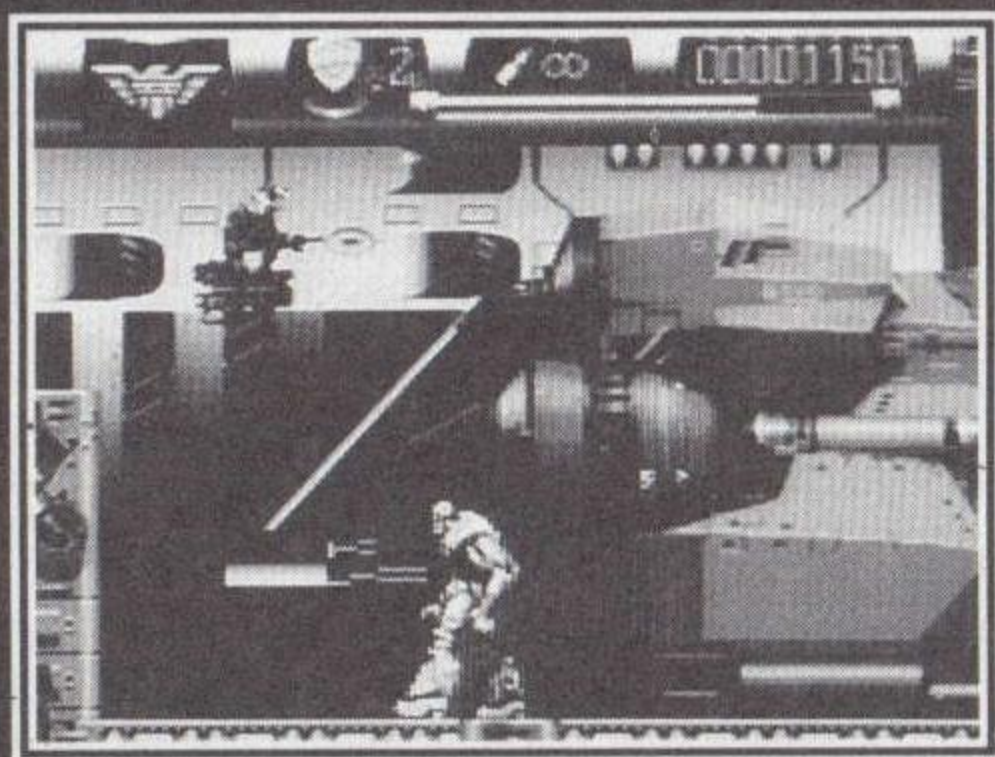
猛毒物質のRC4を処理するセンターで労働者が暴動を起こし、人質をとり立て籠っています。ドレッドの第1の目的は市が汚染される前に、RC4の入っている缶をすべて探し出し、破壊することです。第2の目的は、人質を解放することです。ドレッドは、破壊に対応できるようにビッツエージェントおよび逃げ出したアスペンの囚人と取引をしなければなりません。





メガシティーワンの^{ぼうどう}暴動

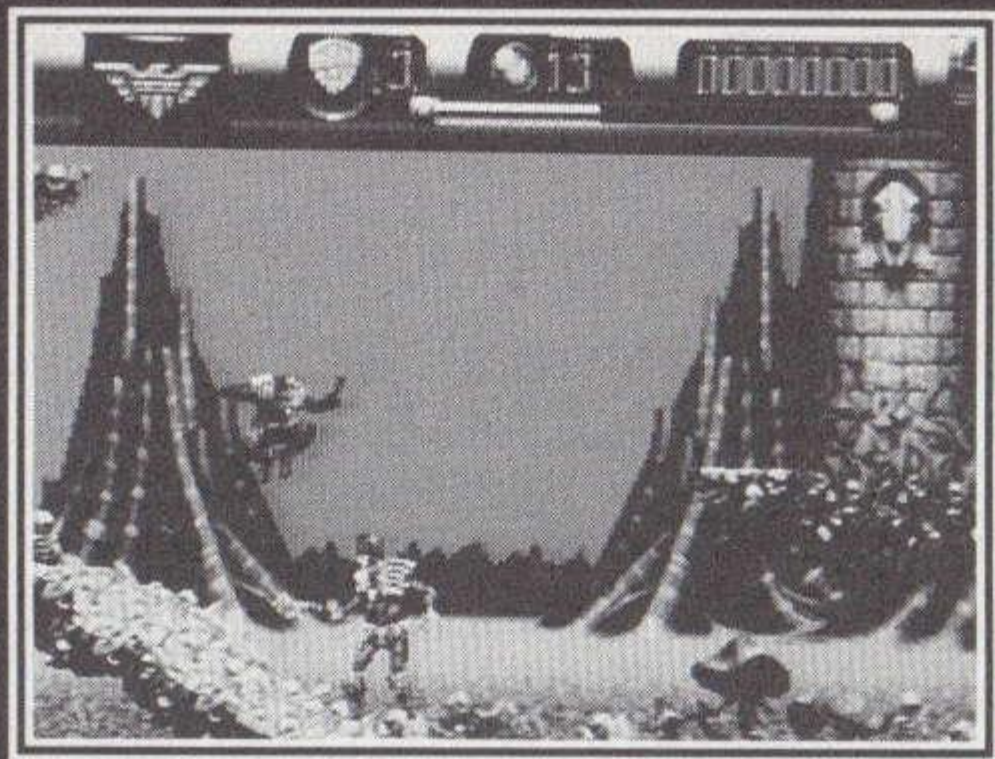
ドレッドの^{だい}第1の^{もくてき}目的は、メガシティーワンの^{ぼうどう}暴動をかき
 たてた^{しゅぼうしゃ}首謀者^{たいほ}スカイサーファ^{たお}を逮捕または倒すことです。
^{だい}第2の^{もくてき}目的は、^{かんよ}関与しているすべての^{てき}敵も^{たいほ}逮捕または倒す
 ことです。そして、メガシティーワンの^{ちつじょ}秩序を^{かいふく}回復する
 ことです。



ジャスティスワンの^の乗って

ドレッドは^{はんし}デッド判事^{かく}がジャスティスワンに隠されてい
 る、^{いしげん}異次元^{そうち}ジャンプ^{めす}装置^たを盗み出す^{たくら}企みを^し知ります。こ
 の^{そうち}装置は、^し死の^{せかい}世界へ^{いき}行き来できるものです。ドレッド
 の^{だい}第1の^{もくてき}目的は、すべての^{きゆう}セキュリティシステムを^{きのう}機能さ
 せ、^{そうち}ジャンプ^{せつとう}装置の^{ぼうし}窃盗を防止することです。また、
^{せんない}船内に^{ひそ}潜む^{てき}敵を^{たいほ}逮捕または倒すことです。そ
 して^{あんぜん}安全を^{かくほ}確保した^{あと}後、^{そうち}ジャンプ^み装置を見つ
 け出さなければなりません。





さいご しんぱん
最後の審判

かくほ いじけん そうち にせもの
確保した異次元ジャンプ装置がまったくの偽物だとわか
ると、ドレッドはダーク判事を追って死の世界へ赴きま
す。そこで、ダーク判事とその邪悪な指導者デス判事の
きょうき けいかく しん せいぎ
狂気の計画をやめさせなければなりません。真の正義が
えいぎゅう つつ たたか たび
永久に続かないかぎり、ジャッジ・ドレッドの戦いの旅
お
は終わらない。



しょうじょう ちゅうい 使用上のご注意

カートリッジは精密機器せいみつぎきですので、とくに次のことに注意ちゅういしてください。

●電源でんげんOFFをまず確認かくにん

カートリッジを抜き差しするときは必ず、本体の電源スイッチかなら ほんたいをOFFにしておいてください。電源スイッチをONにしたまま無理にカートリッジを抜き差しすると、故障こしょうの原因げんいんになります。

●端子部たんしぶには触れないで

カートリッジの端子部たんしぶに触れたり、水でぬらしたりすると、故障こしょうの原因げんいんになりますので注意ちゅういしてください。

●薬品やくひんを使って拭かないで

カートリッジの汚れを拭くときに、シンナーやベンジンなどの薬品やくひんを使わないでください。

●カートリッジはデリケート

カートリッジに強いショックを与えないでください。ぶつけたり踏んだりするのは禁物きんもつです。また、分解ぶんかいは絶対にしないでください。

●保管場所ほかんばしょに注意ちゅういして

カートリッジを保管ほかんするときは、極端きょくたんに暑いところや寒いところを避けてください。直射日光ちやくしゃにっこうの当たるところやストーブあの近く、湿気しっけの多いところなども禁物きんもつです。

●ゲームで遊ぶあそときは

長い時間なが じかんゲームをしていると目が疲れます。ゲームで遊ぶときは健康けんこうのため、1時間ごとに10～20分の休憩め つかをとってください。また、テレビ画面がめんからなるべく離れてゲームをしてください。

メガドライブをプロジェクションテレビ（スクリーンとうえいほうしき 投影方式せつぞくのテレビ）に接続ざんそうごうりょうすると、残像光量がめんやによる画面焼けしょうが生じる可能性かのうせいがあるため、接続せつぞくしないでください。

この商品は、(株)セガ・エンタープライゼスが MEGA DRIVE 専用のソフトウェアとして、自社の登録商標 **SEGA** の使用を許諾したものです。

株式会社アクレイムジャパン

T-81203

〒144東京都大田区蒲田5-28-4明治生命蒲田東ビル

Patents: U.S. Nos. 4,442,486/4,454,594/4,462,076; Europe No. 80244;
Canada Nos. 1,183,276/1,082,351; Hong Kong No. 88-4302;
Germany No. 2,609,826; Singapore No. 88-155; U.K. No. 1,535,999;
France No. 1,607,029; Japan No. 1,632,396