

メガ・CD専用



Might and Magic® III

Isles
of
Terra



CRI 株式会社 CSK 総合研究所

MEGA-CDディスク 使用上のご注意

●キズつけないで

ディスクにキズをつけないよう、扱いには注意してください。また、ディスクを曲げたりセンター孔を大きくしないでください。

●文字を書いてもダメ

レーベル面に文字を書いたり、シールなどを貼らないでください。

●保管場所に注意して

プレイ後は元のケースに入れ、高温・高湿の場所を避けて保管してください。

●健康上のご注意

ごくまれに強い光の刺激や点滅、テレビ画面などを見ていると、一時的に筋肉のけいれん・意識の喪失等の症状を起こす人がいます。こうした経験のある方は、ゲームで遊ぶ前に必ず医師と相談してください。また、ゲーム中にこのような症状が起きたときは、すぐにゲームをやめ、医師の診察を受けてください。

●ゲームで遊ぶときは

ゲームで遊ぶときは、部屋を明るくし、なるべくテレビ画面から離れてください。また、健康のため、1時間ごとに10～20分の休憩をとり、疲れているときや睡眠不足でのプレイは避けてください。

●汚れを拭くときは

レンズクリーニングなどに使うやわらかい布で、中心部から外周部に向かって放射状に軽く拭き取ってください。なお、シンナーやベンジンなどは使わないでください。

MEGA-CDディスクは、メガ-CD専用のゲームソフトです。普通のCDプレイヤーで使用すると、ヘッドホンやスピーカーなどを破損する恐れがありますので、絶対に使用しないでください。

メガドライブをプロジェクションテレビ(スクリーン投影方式のテレビ)に接続すると、残像量による画面焼けが生じる可能性があるため、接続しないでください。

★このディスクを無断で複製することおよび買換えに使用することを禁じます。

★MEGA-CD本体の取扱説明書もあわせてご覧ください。

島々に伝わるテラ諸島の起源

混沌とした虚空のなか、火、水、空気、大地の4つの精霊たちが、覇権を賭けてぶつかり合った。戦争は灰塵の嵐をまき散らし、やがて灰塵は蓄積し肥沃な土地が生まれた。

新しい土地に「死すべき子ども」が棲みついた。エルフ、ノーム、ドワーフ、半オーク、そして人間たち。戦利品である土地を「死すべき子ども」に奪われ激怒した精霊たちは、破壊的暴風雨を集中させ、土地もろとも流し去ろうとした。かつてない悲痛な叫びが天空を走った。

はるか上空の5つのフォース。コスモニウム、エソテリカ、ガイアム、ベリウム、ラーケインは「死すべき子ども」を哀れみ、未知なる力と魔法をもって、それぞれ2人の闘士を創った。10人の闘士は精霊たちとの壮絶な戦いに赴いた。

戦闘に勝利した10人の闘士は、精霊を虚空の片隅に追いやり、5つのフォースは、戦場となった土地を天空から拾い上げてテラ的大海に浮かべ、砕いていくつかの島にした。

これが、テラ諸島のはじまりである。

ゲームを始める前に

◇セット時の注意

- ①MEGA-CDとメガドライブ、それぞれのACアダプタが正しく接続されているか、ゲームカートリッジが抜いてあるか、確認してください。
 - ②本体のパワースイッチをONにします。
 - ③本体の説明書にしたがって、CD-ROMをトレイにセットし、ゲーム画面にしてください。
- ★ゲーム画面にならないときは、もう一度本体の説明書をよく読んで、①～③を確認してください。



バックアップRAMについて

このゲームでは、セーブするときに内蔵バックアップRAMの全容量(125ブロック)を使用します。別売のバックアップRAMカートリッジにもセーブすることができますので、内蔵バックアップRAMにセーブできる空き容量がないときや、2つ以上セーブしたいときは、バックアップRAMカートリッジをぜひご利用ください。

このゲームのバックアップ名はMM3_SAVE_**(**は00～05)です。



パッドとマウスの接続

このゲームは、コントロールパッドかセガマウス(別売)のどちらかでプレイできます。メガドライブの電源を入れる前に、以下のように接続してください。

	コントロール端子1 (CONTROL 1)	コントロール端子2 (CONTROL 2)
コントロールパッドでプレイする場合	コントロールパッド	何も接続しない
セガマウスでプレイする場合	コントロールパッド	セガマウス

*市販のPADやSTICKなどに付属している連射モードを使うと、正常に動作しないことがあります。

ゲーム・スタート

ゲームが起動すると、オープニングデモが始まります。
オープニングデモ中にスタートボタンを押すとタイトル画面になります。



はじめからプレイしたいとき

タイトル画面でNEW GAMEを選ぶと、最初からゲームが始まります。



続きをプレイしたいとき

タイトル画面でLOAD GAMEを選ぶと、ロードメニューが開きます。セーブ名を選ぶとセーブした時点からゲームを再開します。



オプション

- BGM
ゲーム中の音楽を聴けます。
- CAST SE
攻撃呪文の効果音を聴けます。
- PAD CONFIG(パッド使用時のみ)
コントロールパッドのA・Cボタンの機能を入れ替えます。
- EXIT
タイトル画面に戻ります。



ゲーム中の操作方法

コントロールパッドの使い方



※X・Y・Zボタンは使用しません。

セガマウスの使い方



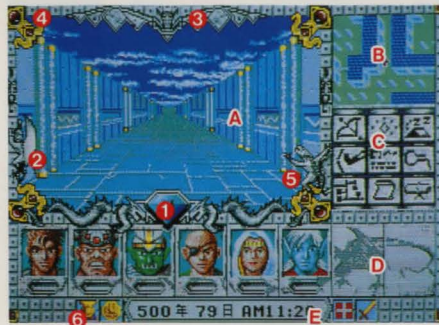
コントロールパネル

- パッドの場合…スタートボタンを押すと表示されます。
- マウスの場合…青いジェムを選ぶと表示されます。
- ①ゲーム中の効果音をON/OFFします。
- ②ゲーム中の音楽をON/OFFします。
- ③ゲームをロードします。
- ④ゲームをセーブします。
- ⑤各キャラクターのレベル1つと引き換えに、安全な場所へ運んでくれます。
- ⑥コントロールパネルを閉じます。
- ⑦ゲームを終了します。

スタートボタン	コントロールパネルを開きます。
方向ボタン	移動したり、メニューやコマンドを選択するときに使います。
Aボタン	ステータスウィンドウを開きます。
Bボタン	決定したメニューやコマンドを取り消してひとつ前の状態に戻ります。
Cボタン	移動時にコマンドを選択したり、選択したメニューやコマンドを決定するときに使います。
カーソル	マウスの動きに合わせて、画面上のカーソルが動きます。
左ボタン	カーソルの位置にあるメニューやコマンドを決定します。
右ボタン	移動用アイコンとコマンドアイコンを切り替えます。決定したコマンドやメニューを取り消してひとつ前の状態に戻ります。



ゲーム画面

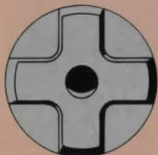


- A…3Dウィンドウ。パーティーの目から見た世界が表示されます。
- B…パーティーの周囲の地図です。戦闘時にはモンスターのHPが表示されます。
- C…コマンドアイコンが並びます。
- D…キャラクターの顔が表示されます。左の2人がパーティーの先頭に立ちます。健康状態によって表情とその下のジェムの色が変わります。
- E…現在の年・日・時刻が表示されます。

- ①青いジェム……パーティーのだれかが方向感覚のスキルを持っていると、パーティーの向いている方向をN・S・E・Wで示してくれます。
- ②ガーゴイル……「空中浮揚」の呪文が効いているあいだ、翼を動かします。
- ③コウモリ……パーティーのだれかが危険探知のスキルを持っていると、モンスターが近くにいるとき口を動かします。
- ④4隅のジェム……「自然力からの防御」の呪文が効いているあいだ、エレメントに対応したジェムが緑色に光ります。
- ⑤グレムリン……パーティーのだれかが隠し戸探しのスキルを持っていると、隠し通路の前で腕を動かします。「蹴る」コマンドで壁を壊しましょう。
- ⑥4つのアイコン……「祝福」、「武勇」、「聖なる恩恵」、「強力な楯」が効いているあいだ、それぞれのアイコンが表示されます。これらは呪文や寺院への寄付で得られます。

移動のしかた

●パッドの場合



上…前進します。
下…後退します。
左…左を向きます。
右…右を向きます。

※Dボタンを押しながら左右ボタンを押すと向きを変えずに左右に移動できます。

●マウスの場合



- ① 左を向きます。
- ② 前進します。
- ③ 右を向きます。
- ④ 左に移動します。
- ⑤ 後退します。
- ⑥ 右に移動します。

※右ボタンを押すと、矢印アイコンとコマンドアイコンが切り替わります。

◆鍵のかかったドアは盗賊の技能を持つキャラクターに開かせましょう。十分な技能がないと失敗することがあります。

コマンドアイコン



飛び道具

矢やスリングなどを装備しているキャラクターが、前方に向かって発射します。モンスターの接近中に使います。



呪文

呪文リストが表示されます。

- パッドの場合…方向ボタンの左右でキャラクター、上下で呪文を選び、Cボタンで決定します。
- マウスの場合…カーソルで呪文を選び、左ボタンで決定します。キャラクターの顔を選ぶと、その呪文リストが表示されます。



睡眠

8時間の睡眠をとり、パーティー全員のHPとSPが回復します。人数分の食料が消費されます。睡眠中は無防備なため敵に殺されてしまう場合がありますので、周囲の安全を確かめてから休んでください。また、キャラクターの健康状態によっては、悪化して死亡することもありますのでご注意ください。



蹴る

パーティーの先頭2人が、ドアや隠し通路のある壁を蹴破ります。強さが足りないと蹴破れない場合もあります。



早見表

パーティー全員の名前、職業、HP、SP、健康状態、ゴールド、ジェム、食料を一覧表示します。



アイテム

- アイテムリストが表示されます。
 - パッドの場合…方向ボタンの左右でキャラクター、上下でアイテムを選び、Cボタンを押すとアイテムメニューが表示されます。
 - マウスの場合…キャラクターの顔を選ぶと、そのキャラクターのアイテムリストが表示され、アイテムを選ぶとアイテムメニューが表示されます。
- ※アイテムメニューでは詳しい説明が表示され、装備したり、渡したりできます。



オートマップ

現在いるエリアの地図が表示されます。パーティーのだれかが地図師のスキルを持っていると、歩いたところが地図に描き込まれます。また、方向感覚のスキルを持っていると、パーティーの向いている方向が矢印で表示されます。



クエストメモ

パーティーが現在受けているクエストと達成したクエストが一覧表示されます。



コーラックの手記

現在いるエリアに関するコーラックの手記が表示されます。重要なヒントが隠されていますので、新しいエリアに入ったら、まずコーラックの手記を見るようにしましょう。

戦闘時のコマンド



パーティーがモンスターと向かい合うと、戦闘状態になります。戦闘中は、左右をふり向くことはできませんが、移動はできません。素早いキャラクターから順に攻撃できます。また、戦闘中は敵モンスターのHPが画面右上に棒グラフで表示されます。



コマンドアイコン



攻撃

装備している武器でモンスターを攻撃します。

●バッドの場合…モンスター上に照準が現れます。方向ボタンで攻撃したいモンスターを選び、Cボタンで決定します。

●マウスの場合…攻撃カーソルを攻撃したいモンスターに合わせ、左ボタンで決定します。

※照準のあたっているモンスターの名前が、3Dウィンドウの下に表示されます。



防御

モンスターの攻撃をブロックします。



退却

戦列を離れ、安全な場所に退避します。成功すると、そのキャラクターの顔は一時消え、戦闘が終わると隊列に復帰します。

アイテム



通常時と同じです。アイテムと呪文は、順番が回ってきたときだけ使えます。

呪文



早見表



戦闘中のふり向き方



呪文によっては多くの敵を一度に倒すことができるので、敵が多い方にふり向くと有利です。

- バッドの場合…モンスターの上に照準が出ているとき、方向ボタンで動かすと、その方向にふり向きます。
- マウスの場合…矢印アイコンにカーソルを合わせ、左ボタンを押します。

戦闘中のマウスカーソル

マウスでプレイする場合、キャラクターごとに前回のコマンドを記憶していますので、順番が回ってきたとき、自動的に「攻撃」「呪文」のどちらかのカーソルになります。



- 攻撃…攻撃したいモンスターに合わせて左ボタンを押します。



- 呪文…呪文メニューが開きます。呪文名に合わせて左ボタンを押します。



ゲームオーバー

以下の状態になるとゲームオーバーです。

- 戦闘中、パーティー全員が昏睡、死亡、石化などで戦闘不能になったとき。
- トラップや病気の悪化で昏睡または死亡し、パーティー全員が移動不能になったとき。



街の施設



YES

NO

テラ諸島に散らばる5つの街には、冒険者にとっては不可欠な、ありとあらゆるサービスを提供してくれる施設がそろっています。施設を利用するにはサービスに応じたゴールドが必要です。



鍛冶屋

買 う…武器、防具、その他のアイテムを商品メニューから選びます。
売 る…冒険で見つけたアイテムを売ることができます。
修 理…戦闘で壊れた武器を修理してもらえます。
利用時間 AM5:00~PM9:00

宿屋

無料で利用できます。

加 え る…メンバーを加えます。最高8人までです。ハイアリング(有料の傭兵)を雇えば、戦闘を有利に進めることができます。
外 す…キャラクターをパーティーから外します。
作 る…好みのキャラクターを作って登録簿に加えます。
アイテム…キャラクター間のアイテム交換ができます。
消 す…キャラクターを登録簿から永久に消し去ります。
利用時間 いつでも利用できます。



酒場

うわさ話…ただで聞ける情報ですが、同じうわさが1日続きます。
ドリンク…酒を飲んでチップを払えば、様々な情報が入手できます。ただ、飲み過ぎると相手にしてもらえなくなりますから、ほどほどに。
食 料…冒険に欠かせない食料をバックバックに詰めてくれます。
利用時間 PM6:00~AM5:00



寺院

治 療…負傷、病気、毒、死亡した冒険者さえも、神聖な力によってもとの健康状態に戻してくれます。
呪いを解く…キャラクターやアイテムにかけられた呪いを解いてくれます。
寄 付…寄付を続ける者には特別な恩恵が与えられます。
利用時間 いつでも利用できます。



訓練場

訓 練…冒険で十分な経験を積むと、訓練によってレベルアップできます。HPやSPが上昇し、よりハードな冒険を続けられるようになります。
利用時間 AM5:00~PM9:00

ギルド

呪文を買う…会員権を持っていれば、レベルに見合った新しい呪文を教えることができます。会員権は同じ街のどこかで入手できるはずです。
呪文情報…覚えた呪文の効力を教えてくれます。
ギルド情報…ギルドの来歴を教えてくれます。
利用時間 PM9:00~AM5:00



銀行

大金を持ち歩いての冒険は危険です。銀行に預けておけば、利息もついて、安心な旅が続けられます。まず、ゴールドかジェムを選択し、預ける額をケタごとに設定してください。
利用時間 AM9:00~PM5:00

ステータスウィンドウ

パッドのAボタンを押すか、マウスでキャラクターの顔を選ぶと、ステータスウィンドウが表示されます。

- 早見表 早見表が表示されます。何かボタンを押すとステータスウィンドウに戻ります。
- 能力値 キャラクターのレベル、HP、強さなどが表示されます。数値が高いほど能力は高くなります。レベルやHPは、左が現在の状態、右が通常の値です。
- 抵抗力 火、電気などに対するキャラクターの抵抗力が表示されます。
- スキル キャラクターが習得しているスキルの一覧が表示されます。
- 獲得称号 キャラクターが受けた称号や、会員権を入手したギルドの一覧などが表示されます。
- 隊列 隊列の順番を入れ替えることができます。だれとだれを入れ替えるか選んでください。
- 解雇 選択したキャラクターを隊列からはずします。解雇されたキャラクターは、最後に立ち寄った宿屋に戻ります。



アイテムリスト
パッドの場合、Aボタンで表示されます。

Lev……レベル
HP……生命力
SP……呪文を唱える能力
AC……防御力
EXP……経験値
NEXT……次のレベルアップに必要な経験値
状態……健康状態
攻撃……1度の順番で敵を攻撃できる回数

強さ……敵に与えるダメージへの影響
知性……魔法使い、ドルイドなどの最大SPへの影響
魅力……僧侶、ドルイドなどの最大SPへの影響
耐久力……最大HPへの影響
素早さ……戦闘時の順番、ACへの影響
正確さ……攻撃が命中する確率
好運度……ダメージ回避などの確率

キャラクター作成

宿屋では、元からいるキャラクターの代わりに、新しくキャラクターを作成することができます。

全部で6人のキャラクターを登録できます。作成したい人数だけ、今いるキャラクターを消して、新しいキャラクターを作成します。



●種族・性別・顔

最初にキャラクターの種族、性別、顔を選択します。



●能力値・職業

パッドのCボタンかマウスの左ボタンで能力値を決めます。能力値に応じて、選択できる職業を選びます。選びたい職業がなかったり、能力値を変えたい場合は、パッドのBボタンかマウスの右ボタンで能力値の決定からやり直します。

※能力値によってはどの職業も選べない場合があります。もう一度能力値の決定からやり直してください。



●属性

キャラクターの属性を、善・中立・悪の中から選びます。イベントによっては、属性が影響することがあります。



●名前・確認

7文字以内でキャラクターの名前を決めます。「←」で1文字取り消し、「END」で入力を終了します。

最後に、作成したキャラクターを確認します。



でそのキャラクターが登録されます。



を選ぶと、顔の選択からやり直します。

アイテムについて



使う

アイテムの特殊能力を使います。ただし回数制限があり、使いきるとアイテムは壊れます。



装備する・外す

武器や防具などを装備したり、外したりします。アイテムによって、身体のどの部分に装備するかが決まっています。同じ部分に装備するアイテムは、後から装備した物が有効になります。職業によっては装備できないアイテムもあります。



渡す

アイテムを他のキャラクターに渡します。アイテムは、1人18個まで持てます。



捨てる

いらなくなったアイテムを捨てます。ただし、クエストを達成するために必要なアイテムは捨てられません。

※呪われたアイテムは、寺院で呪いを解いてもらわないと、外したり、捨てたりできません。



特殊能力

アイコンがついたアイテムは、装備したり使うことで特殊効果が得られます。



鍛冶屋での取り引き

パーティーのだれかが商人のスキルを持っていると買うときの価格で売ることができます。持っていないときは半額になります。



材質

材質によって攻撃力や防御力が変わります。アイテムメニューで確認しましょう。

呪文について

呪文を唱えると、それぞれの呪文に応じてSPやジェムを消費します。



修得できる呪文の種類

僧侶 戦士	治療、回復の呪文が中心になります。
魔法使い アーチャー	強力な攻撃呪文を得意とします。
ドルイド レンジャー	自然力を利用した、様々な呪文を使用できます。

※騎士、野蛮人、盗賊、忍者は修得できません。



修得レベル

レベルによって、修得できる呪文の上限が決まっています。ただし、冒険中に呪文の巻物を手に入れた場合は、レベルに関係なく修得できます。



呪文のタイプ



攻撃呪文

敵が接近しているときや、戦闘中に使います。



その他の呪文

移動する、抵抗力を高める、物を作り出すなどがあります。戦闘中に使えない呪文もあります。



治療呪文

HPの回復や、病気の治療などに使います。



呪文の有効範囲

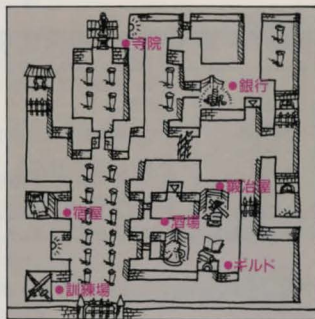
呪文によって、有効な範囲が決まっています。呪文リストで確認しましょう。



冒険者たちへ

私はコーラック、忘れられた伝承を求めてテラ諸島を旅する者である。伝説のとばりの『書』には、しばしば宿敵シュルテムの陰謀が顔を出す。彼は、テラ住民の絶滅に執念を燃やしているのだ。おそらく善と中立と悪という古代の敵対関係に火をつけるのが彼の企みだろう。そして、諸島に点在する古代ピラミッドこそ、計略の拠点であることをついにつきとめた。私は再び出かけて彼を探し出さなければならない。君たちも、私の手記を活用し手がかりをひとつひとつ探しながら、彼の陰謀を発見してもらいたい。旅の幸運を祈る。

コーラックより



ファウンテン・ヘッドの街



ワンポイントアドバイス

- 装備が足りなかったり、壊れていないかの確認はこまめにしましょう。
- 「空中浮揚」の呪文をかけていれば、落とし穴でダメージを受けることはありません。
- 海上を歩くには、「水上歩行」の呪文は絶対に必要です。
- 地形によっては、抵抗力を高めておかないと、ダメージを大きく受けることもあります。
- モンスターは、発生源を壊しておけばそれ以上増えません。
- レベルが低いうちに、街からあまり離れすぎると、敵に囲まれ戻れなくなることがあります。
- 街、城、洞窟などの壁に、何かが書かれていることがあります。重要なヒントもあるので、見落とさないようにしましょう。
- 参考資料として、BNN社刊「ゲームハンドブックシリーズ マイト・アンド・マジックⅢ」(PC-98シリーズ用、ゲーム発売元:スタークラフト社)をお勧めします。ただし、アイテムの名称、クエストやパズルの答えなどは一部異なる場合があります。

© 1993 CSK Research Institute Corp.

© 1991, 1992 New World Computing, Inc.

Might and Magic® is a registered trademark of New World Computing, Inc.

New World Computing and its distinctive logo are a trademark of New World Computing, Inc.

株式会社 **CSK** 総合研究所

〒206 東京都多摩市諏訪2-5-1

TEL.0423-75-1345(直) FAX.0423-75-0095

Might and Magic III

Isles of Terra

MUSICS

1. [Program]		27. Blacksmith	1'04"
2~15. Cast S. E.	4'00"	28. Guild	0'44"
16. Town	1'30"	29. Inn	0'10"
17. Cavern	0'56"	30. Tavern	0'53"
18. Castle	1'16"	31. Temple	1'27"
19. Dungeon	1'06"	32. Training	0'46"
20. Pyramid	1'28"	33. Arena	1'52"
21. The Great Isle	2'22"	34. Corak's Note	1'02"
22. The Frozen Isles	2'59"	35~38. Quests	4'15"
23. The Isle of Fire	3'09"	39. Sheltem's Ambition	0'44"
24. The Isle of Swamp	2'59"	40. Ancient Heroes	1'11"
25. Isles of Illusion	3'11"	41. Opening Theme	1'30"
26. Bank	0'54"	42~46. From Ending	9'34"

Composer and Arranger : Takehiro Kawabe / STAND UP INC.

ED Engineer : Hiroyuki Sumino / +TEN

Mastering Engineer : Yuka Koizumi / ONKIO HAUS INC.

Recording Studio : STAND UP INC., +TEN, ONKIO HAUS INC.

Director : Shinichi Akita / P² PROJECT CO., LTD.

Producer : Yasushi Fujimoto / P² PROJECT CO., LTD.

この商品は株式会社・エンタープライゼスがSEGA MEGA CD専用のソフトウェアとして、自社の登録商標 **SEGA** の使用を許諾したものです。

Patents: U.S. Nos. 4,442,486/4,454,594/4,462,076; Europe No. 80244; Canada No. 1,183,276;
Hong Kong No. 88-4302; Singapore No. 88-155; Japan No. 82-205605 (Pending)

T2067-311

T-68024