

SEGA®

ガールズガーデン™

GIRL'S GARDEN™

ゲームの遊び方

1人用



☆ゲームを始める前に読んでおこう☆

1. このゲームカートリッジは、SC-3000シリーズ、またはSG-1000シリーズでのご使用ください。
2. SC-3000シリーズ、またはSG-1000シリーズのカートリッジ挿入孔にゲームカートリッジを差し込んだ後、電源を“ON”にしてください。電源を“ON”にしたままカートリッジを差し込むと、本体およびカートリッジの故障原因となりますのでご注意ください。
3. このゲームは、SG-1000シリーズではジョイスティックで、SC-3000シリーズではキーボード、またはジョイスティック（別売）で操作できます。また、SG-1000シリーズに別売のセガ・キーボード(SK-1100)をつないで、SC-3000シリーズと同じようにキーボード操作ができます。
4. SC-3000シリーズやSG-1000IIでジョイスティックを使用する場合、は、“JOY1”の端子へコネクターを差し込んでください。
5. カートリッジのご使用後は、本体の電源を“OFF”にし、カートリッジを抜き、ケースに入れて大切に保管してください。

☆まずは、キャラクターからのごあいさつ☆



パプリ

ミント君って、やさしく
かっこよくて本当にステ
キ。今は片思いだけど、
この恋の花をプレゼント
すれば、きっとあたしの
心が通じるわ。



ミント君

パプリとコッコ。ふたり
ともかわいくて、いい子
達。どっちが好きかって
聞かれても困るよ。



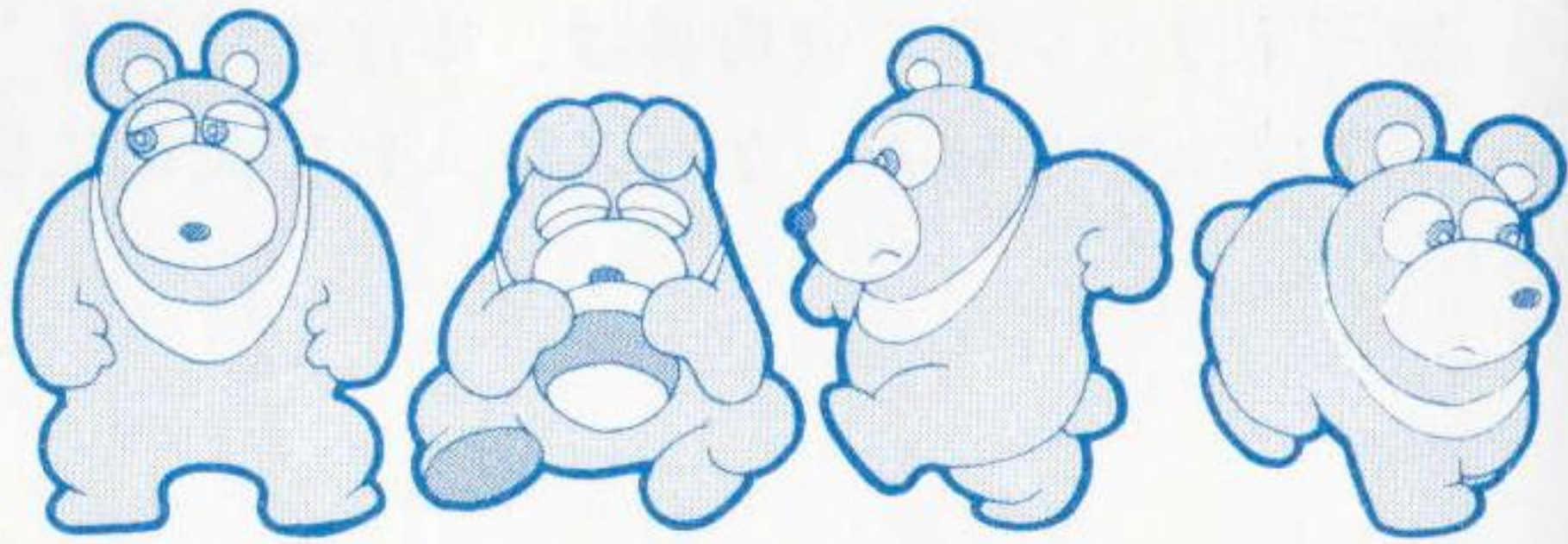
コッコ

ミント君は絶対にあたし
のものよ。パプリには渡
せないわ。だって、あた
しのほうが美人だし、お
しとやかですもの。



プリム

花から花へ。僕は女の子
にやさしい花の貴公子。
なんでもプレゼントする
のが僕の趣味。

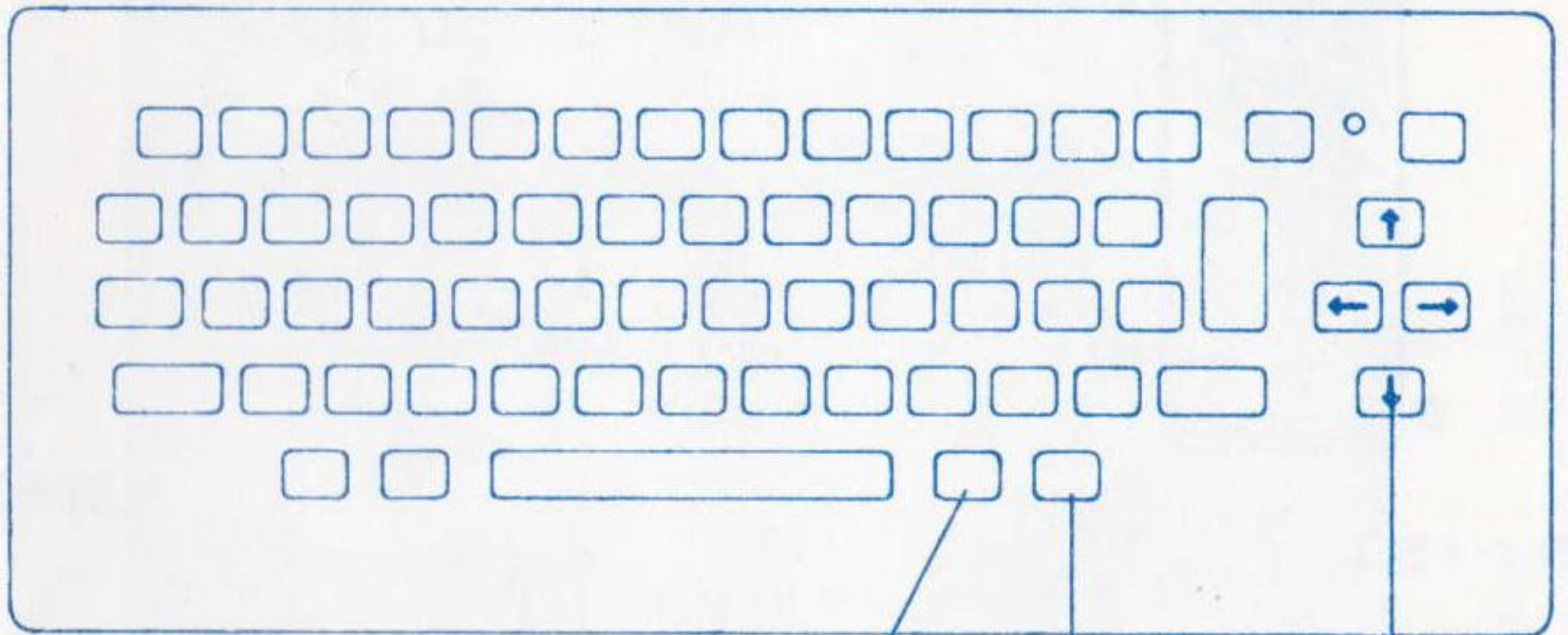


ヤンピー

おいらの“ふしぎの花園”には恋の花がいっぱい。
パプリの気持ちはわかるけど、おいらは番人。
花ぬすびとでも許せない。泣いたってだめだよ。

操作 方法

☆キーボード (SC-3000シリーズ SG-1000シリーズ+SK-1100) ^{あそ} ^ば ^{あい} **で遊ぶ場合** ☆



カーソルコントロール
キーでパブリを操作

HOME
CLR

INS
DEL

スタート・ボタン

“ハチミツのつぼ”^お置きボタン

チャレンジング・ステージの
ときのジャンプ・ボタン

☆ ジョイスティック (SJ-200, SJ-150, SJ-300) ^{あそ ぼ あい} で遊ぶ場合 ☆

SJ-200



スタート・ボタン

“ハチミツのつぼ”^お置きボタン
 チャレンジング・ステージの
 ときのジャンプ・ボタン

パプリを^{そうき}操作

^{べつうり}
 (別売)

SJ-150



パプリを^{そうき}操作

スタート・ボタン

“ハチミツのつぼ”^お置きボタン
 チャレンジング・ステージの
 ときのジャンプ・ボタン

SJ-300



パプリを^{そうき}操作

スタート・ボタン

“ハチミツのつぼ”^お置きボタン
 チャレンジング・ステージの
 ときのジャンプ・ボタン

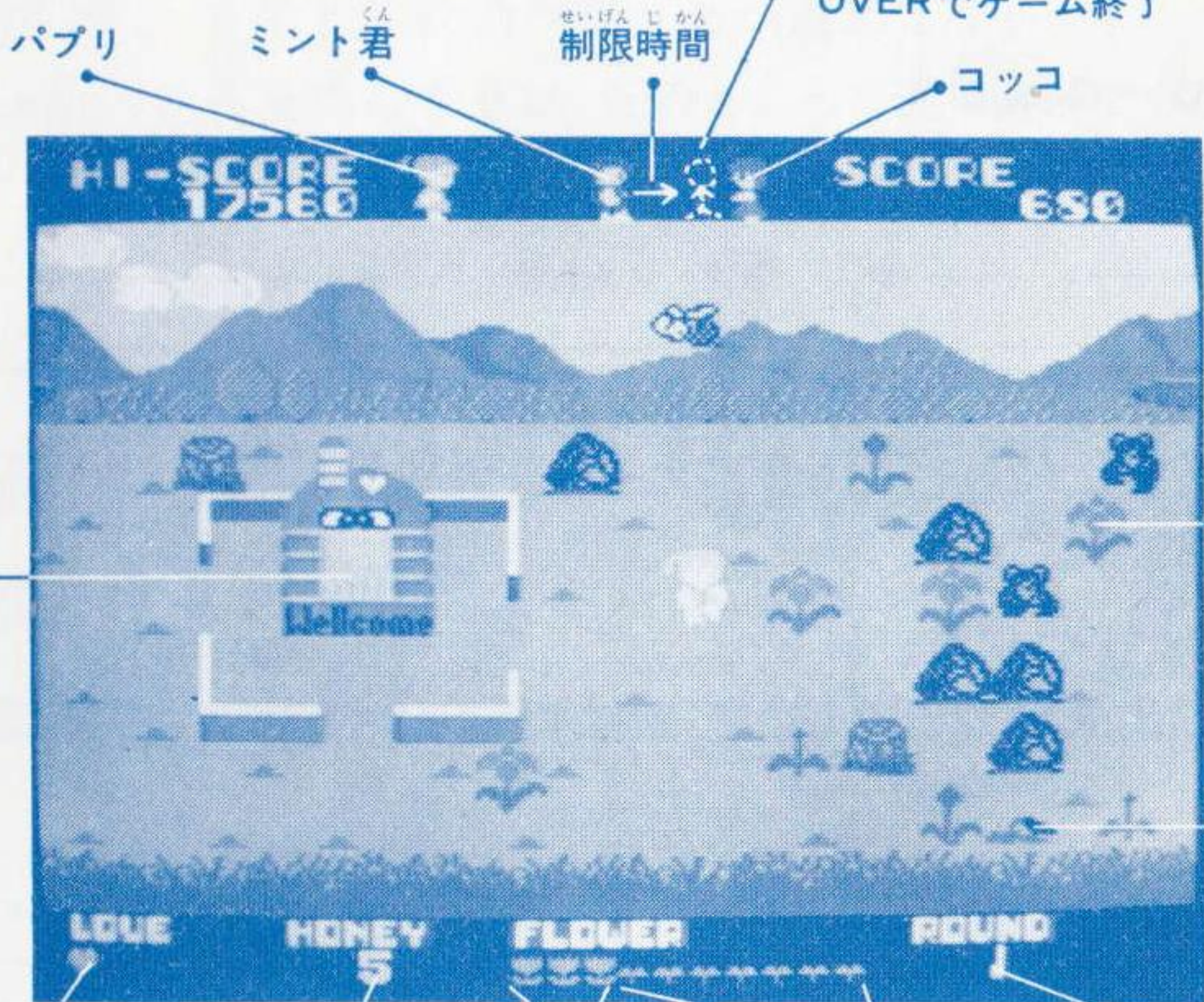
^{べつうり}
 (別売)

^{べつうり}
 (別売)

☆遊び方☆

ミント君がココとデートする前に、花束をプレゼントしよう。

ミント君がここまでくるとTIME OVERでゲーム終了



ミント君の家

満開の花

枯れた花

恋のチャンス
のこりの回数

ハチミツのつぼ
のこりの数

摘んだ
満開の花の数

摘み残しの
満開の花の数

ラウンド数

●ゲームの目的●

パプリを動かして、制限時間内に10本以上の満開の花を摘んで、ミント君にプレゼントしましょう。

●GAME OVER●

パプリを3回泣かせてしまったり、ミント君がココにくっついてTIME OVERになったとき、ゲーム終了になります。

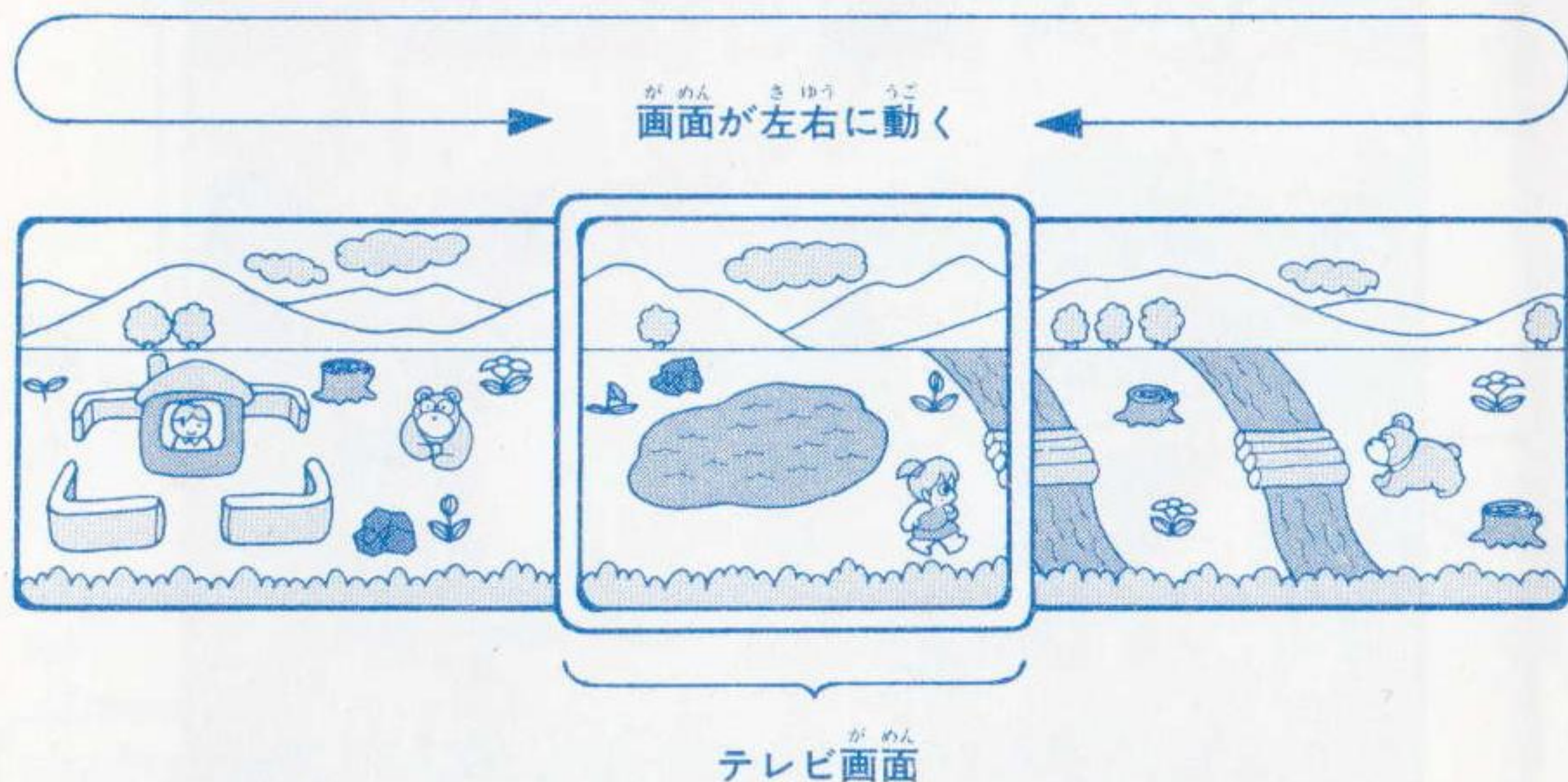
●スタートのしかた●

スタート・ボタンを押すと、ゲームが始まります。

● パプリの動かしかた ●

ジョイスティック、またはキーボードのカーソルコントロールキーで、パプリを動かしてください。

● スクロール画面 ●



○ この物語の舞台は、“恋の花”が咲き乱れる、とても広い“ふしぎの花園”です。そのため、一度に画面に映し出されるのは、実際の画面の $\frac{1}{3}$ 以下なのです。

○ パプリの動きに合わせて、自動的に画面も左右に動いていきます。くまのヤンピーの動きに気をつけて、満開の花を摘んでいってください。

● 制限時間 ●

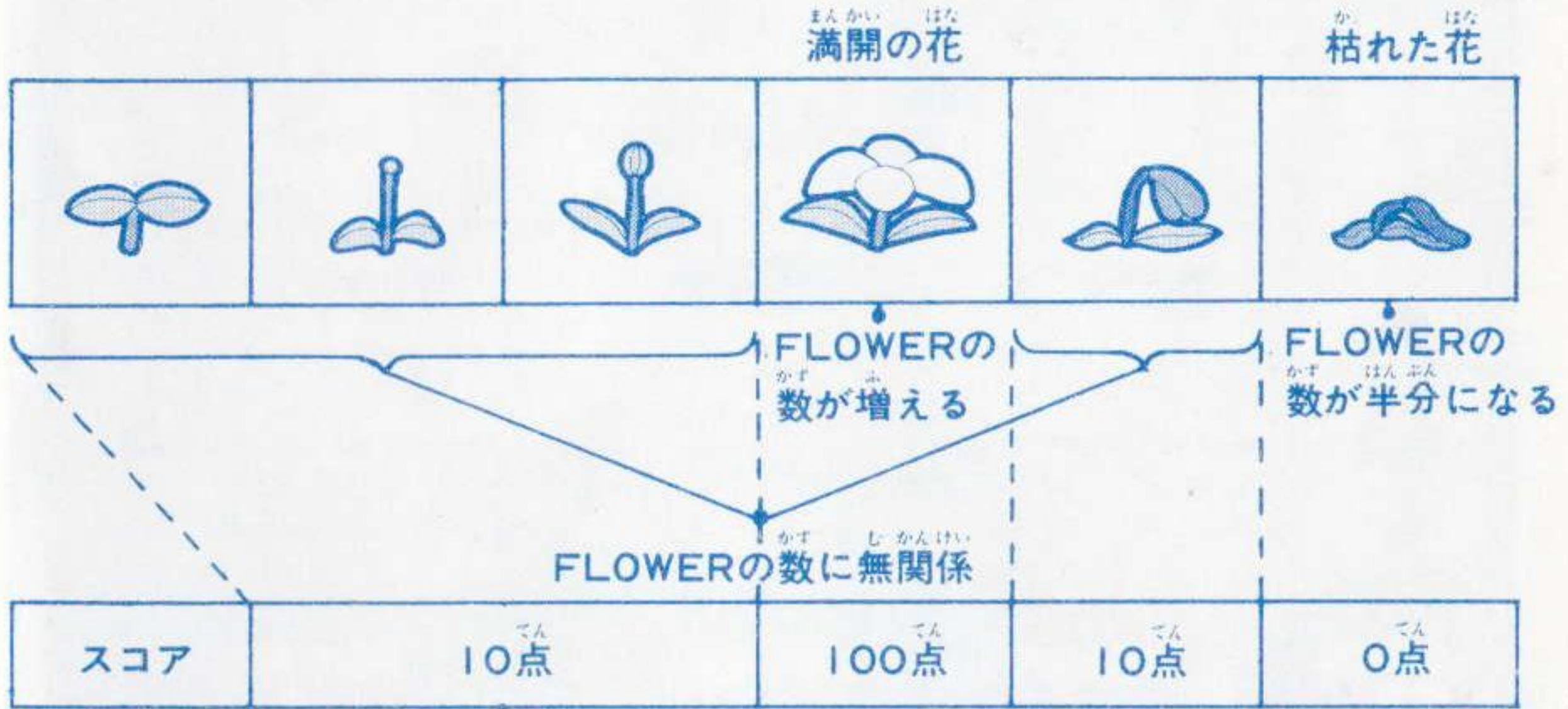
パプリが満開の花を摘んで、ミント君にプレゼントできる時間は、画面の上のミント君がパプリを離れてココにくっつくまでの時間です。

★ “ふしぎの恋の花” の巻 ★



恋の花

- パプリが満開の花を摘んでミント君にプレゼントすると、次のラウンドへ進めます。
- 花を摘むときは、花のところを通り過ぎてください。



- 花は、つぼみから枯れるまでに6段階の変化があります。
- 満開の花を摘んでいくと、FLOWER (画面下) の花の数が増えていきます。
- 枯れた花を摘むと、せっかく“摘んだ花の数”(FLOWERの数) が半分になってしまいます。
(FLOWERの数が奇数の場合は、1本ひいて半分にした数になります。例 FLOWERが5本のときは2本に減る)
- 満開の花以外は、花を摘んだことになりません。

★パプリのハッピーデートの巻★



- パプリが10本の満開の花（FLOWERが10本）を摘むと、家の窓からミント君が手をふります。家の窓のそばにいくとミント君が出てきて、花束を渡すことができます。
- 画面の下のFLOWERの花の数は10本までしか出ませんが、満開の花は、1ラウンドにつき最高20本まで得点になります。そして、11本目からの得点は、そのラウンド終了時に加算されます。その他の花（枯れた花を除く）は、何本でも摘んだだけ得点になります。
- 恋の花は4種類で、4ラウンドごとに登場します。

★パプリの失恋の巻★



パプリ

○パプリは、次の場合に泣いて“恋のチャンス”
を1回なくします。

1. 川や池に落ちたとき

2. ヤンピーにつかまったとき

3. プリムが落とすがいいこつを拾ってしまったとき

(11ページをみる)

○パプリが泣くと新しい♡がまいおりてきて、ゲームを続けることができます。

○新しい♡でゲームが再スタートすると、FLOWERの数が半分に減ってしまいます。(奇数の場合は、1本ひいて半分にした数になります。)

○“恋のチャンス”♡は、全ラウンドを通じて3回です。



恋のチャンス

1回目の♡は、ゲームスタート時にパプリがもっていますので、画面下には2回分の♡が出ています。

○もし、1ラウンドをクリアするのに♡を2回使ってしまうと、2ラウンドから後、残り1回の♡でプレイを進めていくことになります。

★こわ〜いヤンピーの巻★



ヤンピー

- 4頭のヤンピーがパプリを追いかけてきます。ヤンピーにつかまるとパプリは泣き、“恋のチャンス”
♡を1回なくします。
- ヤンピーとパプリの距離がちぢまると、ヤンピーは青くなって怒り出します。危険信号です。気をつけてください。

もし、ヤンピーにつかまりそうになったら

- “ハチミツのつぼ” 置きボタンで、つぼを置いてください。ヤンピーはハチミツを食べ始めます。その間、パプリはヤンピーにさわっても平気です。
- ハチミツのつぼは、橋の上に置けません。
- ハチミツのつぼは1ラウンドでは5つ、それから後のラウンドは1つずつ増えていきます。
- ヤンピーがハチミツを食べる前に、画面が左右に動いて、置かれたつぼが画面の外に出ると、“ハチミツのつぼの残の数”が外に出た数だけ増えます。

- はちのプリムが満開の花にとまっているときに、パプリがその花を摘むと、HONEY (ハチミツのつぼ)の数が3つ増えます。

★チクツとやさしいプリムの巻^{まき}★



プリム

- パプリは、プリムにさわっても平^{へい}気^きです。
- プリムは、下^{した}の3つのくだものと、花^{はな}束^{たば}、ハート、時^と計^{けい}、そして、がいこつを落^おとしていきます。パプリが、それら^{ひろ}を拾^{つぎ}うと次のようになります。



さくらんぼ……2,500^{てん}点



りんご……1,500^{てん}点



ぶどう……500^{てん}点



花^{はな}束^{たば}

FLOWERが5^{ほん}本^ふ増えます。



ハート

“恋^{こい}のチャン^ふス”♡が1回増えます。



時^と計^{けい}

画^が面^{めん}の上^{うえ}のミ^くント君^{くん}がパプリの方^{ほう}に少^{すこ}し

戻^{もど}って、制^{せい}限^{げん}時^じ間^かがのびます。



がいこつ

パプリが泣^なき出^だし、“恋^{こい}のチャン^ふス”♡が1回^{かい}なくなります。

これらは、しばらくすると消^きえていきます。

● ラウンド ●

このゲームはラウンドが進むにつれて、ヤンピーの数も増え、動きも速くなり、むずかしくなります。また、CHALLENGING STAGEが2、4、6…ラウンドの後に出てきます。

● スコア ●

満開の花 (1 ラウンドにつき最高20本)	100点
その他の花 (枯れた花を除く)	10点
さくらんぼ	2,500点
りんご	1,500点
ぶどう	500点

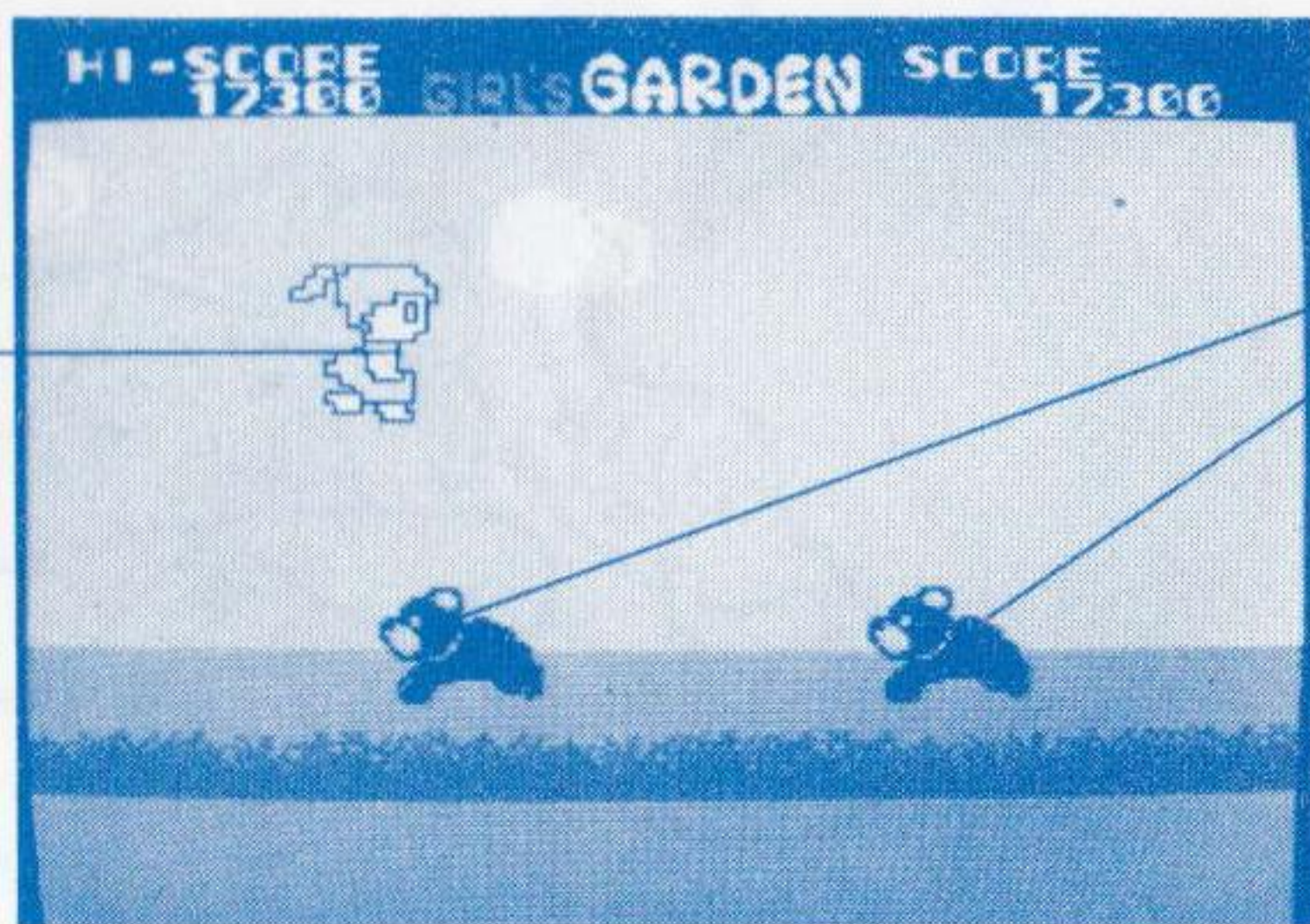
● 枯れた花……FLOWER (摘んだ満開の花) $\times \frac{1}{2}$

● ボーナスポイント ●

制限時間が多いと、得点が高くなります。

● チャレンジング・ステージ ●

- パプリの向かい側からヤンピーが1頭から5頭、列をつくって走ってきます。ジャンプ・ボタンでパプリをジャンプさせて、ヤンピーを跳びこえていってください。
- ヤンピー1頭につき250点の得点になります。
- パプリが、1頭でもヤンピーを跳びこせないで、チャレンジング・ステージは終わります。
- ヤンピーは全部で20頭出てきます。20頭全部を跳びこすと、パーフェクト・ボーナスとして5,000点が加算されます。



ジャンプしてヤンピーを跳びこす

ぞろぞろ走ってくる

(パーフェクト)

20頭のヤンピーを跳びこすと、 $250\text{点} \times 20\text{匹} + 5,000\text{点} = 10,000\text{点}$

- このステージでは、パプリがジャンプに失敗してヤンピーにぶつかっても、“恋のチャンス” ♡ を減らさずに次のラウンドへ進めます。

☆ゲームズ博士からのアドバイス☆

- “恋のチャンス” ♡は3回きりだよ。
大切にしよう。
- ヤンピーにはハチミツのつぼ、ハイ
スコアにはプリムの落とし物がベス
トだよ。



☆ゲームカートリッジからのお願い☆^{ねが}

1. ^{こうおん}高温、^{たしつ}多湿、^{はくしゃにっこう}直射日光はさけてください。
2. ^{つよ}強いショック^{あた}を与えないでください。
3. ^{ぜったい}絶対に^{ぶんかい}分解しないでください。
4. ^{たんし}端子の^{ぶぶん}部分に^て手を^ふ触れたり、^{みず}水にぬらすなど^{よご}汚さないようにしてください。
^{こしょう}故障の^{げんいん}原因となります。
5. シンナー、ベンジン、アルコール^{とう}等でふかないでください。

Faint, illegible text, possibly bleed-through from the reverse side of the page.



株式会社 **セガ・エンタープライゼス** 

本社 東京都大田区羽田 1 - 2 - 12

〒144 電話 03(742)3171(大代表)

お問合せは本社パーソナルコンピュータ事業本部まで