



COOP BOARDS FUTURE





ドリームキャスト専用ソフトのご使用前に

保護者の方へ

小さなお子さまがご使用になる場合は、必ず保護者の方が一緒に読んで説明してあげてください。

注意

●このソフトを使用するときは、部屋を明るくし、目に負担が掛からないようテレビ画面から十分に離れてください。また、健康のため、1時間ごとに10～20分の休憩をとり、疲れているときや睡眠

不足での使用はおやめください。長時間の使用またはテレビ画面に近づいて使用すると、視力低下の原因となります。

●ごくまれに、強い光の刺激や点滅、テレビ画面などを見て、一時的に筋肉のけいれん・意識の喪失等の症状を起こす人がいます。こうした経験のある方は、このソフトを使用する前に必ず医師と相談してください。また、使用中にこのような症状が起きたときは、すぐに使用をやめ、医師の診察を受けてください。

●ディスクは回転が完全に止まってから取り出してください。回転中のディスクに触ると、ケガやディスクの損傷の原因となります。

●このディスクは、ドリームキャスト専用です。オーディオ用のCDプレーヤーで使用すると、大音量によって耳に障害を被る恐れがありますので、絶対に使用しないでください。

使用上のご注意

●ディスクの両面ともキズ、汚れや指紋等をつけないよう、扱いには注意してください。また、ディスクを曲げたりセンター孔を大きくしないでください。

●ひび割れ、変形、破損したものを接着剤等で補修したディスクは誤作動や故障の原因になりますので、絶対に使用しないでください。

●ディスクの両面とも文字を書いたり、シール等を貼らないでください。

●使用後は元のケースに入れ、高温・高湿になる場所を避けて保管してください。

●汚れを拭くときは、レンズクリーニング等に使うやわらかい布で、中心部から外周部に向かって放射状に軽く拭き取ってください。

なお、シンナーやベンジン等は使わないでください。

●このディスクを一般のCDプレーヤー等で使用すると、機器の故障やスピーカー等を破損する原因になりますので、絶対に使用しないでください。

●ドリームキャスト本体およびご使用になる周辺機器の取扱説明書等も必ずあわせてご覧ください。

●ソフトによってはファイルの保存等にメモリーカード(ビジュアルメモリ[別売])が必要になる場合があります。

詳しくは各ソフトの取扱説明書をご覧ください。

※このソフトは「タイトル名」「どのくらいそのゲームを遊んだか」「どんなふうにそのゲームを遊んだか」等のプレイ履歴(プレイ情報)を「本体メモリ」に記録します。この情報は、さまざまなゲームでお客様のそれまでの遊び方・進み方によってゲームの展開を変化させるために使われる予定のものです。

ACCESS® 株式会社アクセス

Easy Communication Everywhere. Java-仕様準拠モジュール
NetFront® JV-Lite®

*COOL BOARDERS BURRRNのインターネット機能は、株式会社アクセスのNetFront及びJava仕様準拠モジュールJV-Liteを搭載しています。
*NetFront及びJV-Liteは株式会社アクセスの日本国における登録商標です。*Java及びすべてのJava関連の商標及びロゴは、米国及びその他の国における米国Sun Microsystems, Inc.の商標又は登録商標です。*文中の会社名、商品名は、各社の商標又は登録商標です。-----
本ソフトのインターネット機能には、NECオフィスシステムのフォントを使用しています。

Patents: U.S. Nos. 4,442,486/4,454,594/4,462,076; Europe No. 80244; Canada No. 1,183,276;
Hong Kong No. 88-4302; Singapore No. 88-155; U.K. No. 1,535,999

COOL BOARDERS BURRRN

EVOLUTION

このたびはドリームキャスト専用ソフト「COOL BOARDERS BURRRN」をお買い上げいただき、誠にありがとうございました。ゲームを始める前にこの取扱説明書を必ずお読みください。

CONTENTS

02	EXCITING! SNOW WORLD!!
03	ゲームを始める前に
04	ゲームの始め方
05	画面の見方
06	基本操作方法
07	操作方法の詳細
08	トリックについて
09	キャラクター紹介&SPTトリック
10	各モードについて
12	結果画面について
13	オプション&ドリームパスポート



「COOL BOARDERS BURRRN」はメモリーバックアップ対応です。
 ゲームデータのセーブには、メモリーカード(ビジュアルメモリ[別売])の空き容量が4ブロック必要です。

気分爽快。

EXCITING! SNOW WORLD!!

熱い風が吹いていた。

澄み渡った青空の下、どこまでも

白い銀世界が続く。

いつもは頬をきる冷たい風も、

今日はなぜか熱く激しく感じる。

「いよいよか…」

眩き声は怒涛のような歓声にかき

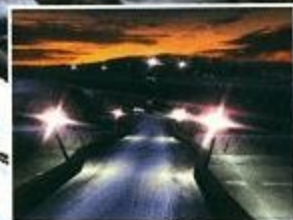
消され、人々の熱いまなざしは

スタッドラインで静かに時を待つ

人物に集まる。

さあ行こう。後は君の腕と愛する

ボードを信じるだけ——



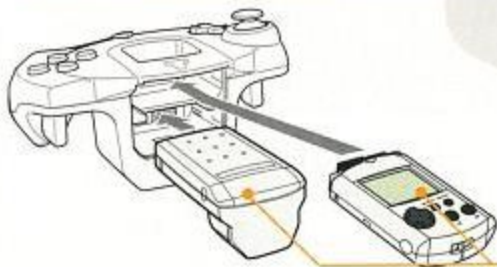
●データのセーブについて●



『COOL BOARDERS BURRRN』はバックアップ対応です。セーブファイルには、オプション設定、タイム得点などの成績が保存されます。データをセーブする場合は、ドリームキャスト本体のコントロールポートのいずれかにドリームキャスト・コントローラを接続して、そのコントローラにセーブ用のメモリーカードをセットしてください。ゲームデータのセーブにはメモリーカードの空き容量が最低「4ブロック」必要です。リプレイの保存には別途空き容量が必要になります。データのセーブ中は、本体の電源を切ったり、メモリーカードやコントローラの抜き差しを行わないでください。

メモリーカードはコントローラにセットします。

●“ぶるぶるぱっく”について●



ドリームキャスト・コントローラに“ぶるぶるぱっく(別売)”をセットして『COOL BOARDERS BURRRN』をプレイするときは、ぶるぶるぱっくを必ずコントローラの拡張ソケット2に接続してください。

拡張ソケット1にぶるぶるぱっくを接続すると、コントローラ本体にロックされず、使用中にはずれたり、誤作動の原因になります。

メモリーカードは拡張ソケット1に、ぶるぶるぱっくは拡張ソケット2にセットします。

ゲームの始め方



●タイトル画面●

タイトル画面でスタートボタンを押すとモードセレクトが行えるようになります。



●モードセレクト画面●

モードセレクト画面では、アナログ方向キーか方向ボタンの↑↓でプレイするモードを選択し、Aボタンで決定します。※詳細は10P参照

Free Ride

ゲレンデを規定時間内に滑走するエクストリームをベースとしたモードです。

Super Pipe

トリックを競うハーフパイプの一部コース形状が大型化したモードです。

Match Race

画面を2分割した対戦モードです。

Option

設定の変更やランキングの確認、サウンドテストなどを行うモードです。※詳細は13P参照。

画面の見方

基本的なゲーム画面の見方です。画面表示は各モードによって多少異なります。

トリックポイント

現在のトリックポイント合計です。

トータルタイム

現在の経過時間です。

タイム

残り時間です。



レコード&セクション

各スコアの記録です。レコードはそのコースの最高記録を、セクションは現在走行中の区間タイムを交互に表示します。

エクストラタイム

トリックを出した分だけ追加される時間です。

スピード

現在の速度です。

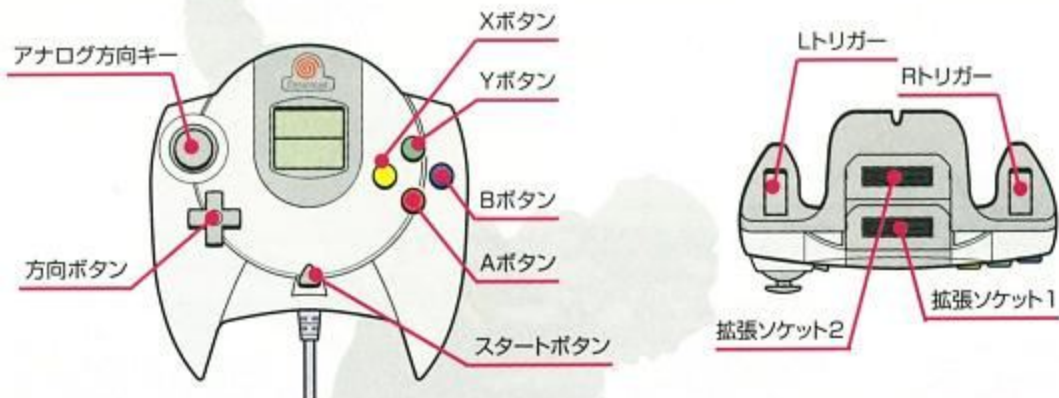
トリック得点

トリックを決めると、トリック名、トリックの得点が右側に表示されます。



基本操作方法

●ドリームキャスト・コントローラ●



※対応していないコントローラでの動作は保証されません。

	ゲーム中	その他
スタートボタン	ポーズボタンです。	ゲームスタートボタンです。
Aボタン	ジャンプボタンです。	決定ボタンです。
Bボタン	グラブ(トリック)ボタンです。	キャンセルボタンです。
Xボタン	エッジングボタンです。	使用しません。
Yボタン	ガードボタンです。	使用しません。
アナログ方向キー(左右)	ボードの進行方向を変えます。	メニューの選択に使用します。
アナログ方向キー(上下)	プレイヤーの重心を移動します。	メニューの選択に使用します。
方向ボタン	アナログ方向キーと同様です。	
Lトリガー	左回りにスタンスチェンジを行います。	使用しません。
Rトリガー	右回りのスタンスチェンジと空中でグラブトリックを行います。	使用しません。

※オプションで変更することも可能です。

本ソフトは1~2人用です。本体の電源を入れる前に、コントローラなどの周辺機器をドリームキャスト本体のコントロールポートに接続してください。

またゲーム中に、A+B+X+Yボタンを同時に押した状態でスタートボタンを押すと、リセットされ、タイトル画面に戻ります。

※本体の電源を入れるときに、アナログ方向キーおよびL/Rトリガーを動かさないでください。キーやトリガーを動かすとポジションの調整が正しく行われず、誤動作の原因となります。

操作方法の詳細



ジャンプについて

Aボタンの押し続けている長さによって、跳ぶ高さ・距離が変わります。ジャンプ中は速度が減速し、方向を変えることはできません。また、転倒などで速度が0Km/hになってしまった時は、ジャンプボタンを連打することによって、少しだけ加速することも可能です。

グラブについて

Bボタン(Rトリガー)をジャンプ中に押すことにより、トリックを行います。また、通常滑走時もBボタンでグランドトリックが行えます。※詳細は8～9P参照



ターンについて

Xボタンを押しながらアナログ方向キーを左右に押すことで、エッジングターンができます。エッジを立てさせてボードを素早く回しながら減速しつつ曲がる方法で、きついカーブでも曲がることができます。

ガードについて

Yボタンで、ガードすることにより、体当たりした時の衝撃をやわらげ、減速することなく障害物を破壊することが可能です。



スピードについて

アナログ方向キーを上を押すことで前傾姿勢になり、コブなどで跳ねないようになります。また下に押すことでしゃがみの姿勢となり、若干スピードアップすることができます。

トリックについて

トリックとは空中でボードを回転させたり一部をつかんだり(Grab)する、スノーボード特有の技のことです。チェックポイントや崖などでトリックを決めると、その難易度に応じて「トリックポイント」が入ります。

回転系

ジャンプボタンを押している間にアナログ方向キーを押し続け、その後でジャンプボタンを離すと空中で回転します。回転の速度はアナログ方向キーの押した時間に比例し、回転する向きはアナログ方向キーを押した方向です。フリップ(縦)、スピン(横)、ミスティ(斜め)の回転が可能です。着地時に進行方向とボードの向きに大きくズレがある場合は、着地時に転倒してしまいます。

トリックコンボ

回転とGrabを組み合わせたより高いトリックポイントが得られます。また、2回3回とGrabを連続で入力することで連続Grab=トリックコンボを成立させることにより、更に高いトリックポイントを得ることが可能です。

共通基本Grabトリック

全キャラクター共通のGrabトリックコマンドです。

Grab系

空中でコマンドを入力するとGrabを行います。連続でGrabを決めたり、長い時間行うことにより、高いトリックポイントを得ることが可能です。ただし、Grabしている状態で着地すると転倒してしまいます。また通常の滑走状態でもGrabを入力することでグランドトリックを出すことが可能です。

トリック名	操作
インディ	Bボタン
テールGrab	↓+Bボタン
ミュート	↑+Bボタン
メソッド	Rトリガー
メランコリー	↓+Rトリガー
トゥイーク	↑+Rトリガー



キャラクター紹介 & SPトリック

バイカーにしてロッカー。スピード狂の熱血漢。

SPトリック1

ジュード(Judo to F.A)→インディ→トゥイーク

SPトリック2

カラテ(Karate)→メランコリー→メソッド



現役女子高生。踊ることが大好きなテクノ系美少女クラブバー。

SPトリック1

スティールフィッシュ(Stale Fish)→テールクラブ→メランコリー

SPトリック2

アクエリアス(Aquarius)→ミュート→メソッド



口の悪いヒップホップ系DJ。

SPトリック1

ミサイル(Missile)→ジャンプ後、上+クラブボタン+ガードボタン

SPトリック2

ロケットダイブ(Rocket Dive)→ジャンプ後、下+クラブボタン+ガードボタン



モデル兼コレオグラファー。口数の少ないハイスピードクween。

SPトリック1

パフシーパフ(Puff she Puff)→メソッド→ミュート

SPトリック2

ボーントゥフリー(Born to Free)→テールクラブ→メランコリー→メソッド



剛健質実。いかつい軍人。見かけによらず派手なトリックを決める。

SPトリック1

メソッドパーティカル(Method V.T)→トゥイーク→メソッド

SPトリック2

ジャンクスプリット(Junk Split)→テールクラブ→インディ→メランコリー



いつも笑いを浮かべているラスタマン。

SPトリック1

キャビーネ(Carbine)→ミュート→メソッド

SPトリック2

キングステップ(King Step)→テールクラブ→メランコリー→トゥイーク



スペシャルトリックについて

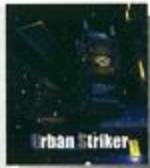
それぞれのキャラクターは独自のトリックを持っています。トリックコンボ等、ある条件を満たすことにより発生します。

各モードについて

Free Ride

様々な障害物や仕掛けをくぐり抜けてゲレンデを滑走し、各チェックポイントでトリックを決めて、制限時間内にゴールを目指してください。全5コースで Mountain Review(雪山)、Emerald Forest(森林)、Urban Striker(街)、Cave Slider(洞窟)、Dancing Devils(闇夜)があります。

一度出現したコースは、セーブしておけばいつでもプレイすることができます。



なお、次のコースへは特定の条件を満たさなければ進むことはできません。

コース2出現……コース1を完走する。

コース3出現……コース2で入賞する。(ランキング3位内に入る)

コース4出現……コース3で入賞する。

コース5出現……コース4でTOTALが入賞する。

Super Pipe

スーパーパイプ(ハーフパイプ)の中でトリックを繰り返すモードです。制限時間内で、コースを滑りきる間に様々なトリックを繰り出し、最終的には獲得した得点とトリックの内容とその正確さで評価します。また、決めたトリックによってBGMが多彩に変化していきます。

「Super Pipe(スーパーパイプ)」

従来のハーフパイプよりリップ部分を一部大型化したコース。

「Extra Super Pipe(エクストラスーパーパイプ)」

遊園地をモデルにした形状の変化が激しいコース。ゲーム開始直後エクストラスーパーパイプはプレイできません。スーパーパイプで3位以内に入賞することでプレイできるようになります。



隠し要素

このゲームは、ある条件をクリアすることにより、隠しコースや隠れキャラ等が出現します。いろいろとチャレンジしてみてください。

ヒント① アクセルを使って「TIME」のランキングを狙ってみよう。

ヒント② 同じ種類のボードを使ってコースの上の障害物をどんどん破壊してみよう。

各モードについて(マッチレース)

Match Race

Battle

トリックを中心とした様々なプレイで激しくバトルをするモードです。

画面分割の位置を移動させる「LineVersus(ラインバーサス)」と、ガードボタンで急加速(ブースト)する「TrickBoost(トリックブースト)」の2種類があります。



-LineVersus-

- ・トリックを出すことで画面を分割するラインを相手側に移動させる対戦モードです。トリックによる得点が300点になる毎にラインアタックゲージが1個増えます。先にゴールするか、相手の画面を完全に潰してしまえば勝ちとなります。
- ・画面上部には倍率カウンターが表示され、画面の広さが変わる毎に得点倍率が変動します。またチェックポイントを通過すると倍率は大幅に増えます。

-TrickBoost-

- ・ガードボタンを押すことで急加速(ブースト)を行う対戦モードです。加速にはブーストパワーが必要で、ブースト・パワーをためるにはトリックエリアでトリックポイントを稼がねばなりません。
- ・トリックの得点が高ければ高いほどブーストパワーが多く得られます。

FreeRace

純粋にレースを楽しむ対戦モードです。タイム・トリック・トータルの3種目で競うことができ、画面分割の位置やハンディキャップの設定などが可能です。

ハンディキャップの設定をONにすると遅れている側の速度がアップします。

結果 (RESULTS) 画面について

コース終了後に、それまでの結果が表示されます。

3位以内に入賞している場合は、まずネームエントリーになります。

Next Course ……条件を満たしている場合、次のコースに進みます。

Retry ……もう一度、同じコースをプレイします。

Change ……使用するキャラやボード/コース等を選び直して再スタートします。

Ranking ……ランキングを表示します。

Replay ……現在滑った、走行データを鑑賞することができます。

Save ……現在のゲームデータ、リプレイデータを保存します。

Exit ……タイトル画面に戻ります。

フリーライド

そのコースでの「TIME」「TRICK」「TOTAL」それぞれのランキングが表示されます。

- スコア
- ランキング順位
- エントリーネーム
- 使用したボード
- 使用したキャラクター



スパーパイプ

滑りの内容がそれぞれ10満点で評価されます。

- ランキング順位
- 使用したボード
- 使用したキャラクター
- エントリーネーム
- 基本技
- 回転技
- ジャンプの大きさ
- 着地の精度
- 総合



マッチレース

それぞれのモードにおいて、勝利条件を満たした方の勝ちとなります。



ネームエントリ

3位までに入賞して記録を更新した場合、名前を入力することができます。入力できる文字数は3文字です。



オプション(OPTION) & ドリームパスポート



OPTION (オプション)

オプションモードでは各種設定の変更やデータの保存、記録したリプレイデータを視聴したり、ゲーム中に使用されているBGMを聴いたりすることができます。
項目を選択してAボタンを押して決定してください。

Configuration	ステレオ機能や、ぶるぶるばっくの設定などゲーム環境を変更することができます。
Key Assign	コントローラに配置されているボタンの機能を変更することができます。
Ranking	コース別のランキングを表示します。
Save&Load	メモリーカードにシステムデータをセーブしたり、ロードしたりすることができます。
Replay to Play	メモリーカードに保存してある滑走データを鑑賞することができます。
Juke Box	サウンドのボリューム環境設定や、BGMの演奏を聴くことができます。
DREAM PASSPORT	インターネットに接続します。

※ファイルの保存には、メモリーカード(ビジュアルメモリ[別売])が必要です。

※セーブ中は、本体の電源を切ったり、メモリーカードやその他の拡張ユニット、およびコントローラの抜き差しを行わないでください。

ドリームパスポート

「クールボーダーズ・バーン」はドリームパスポートの機能を内蔵しています。

インターネットに接続することで「クールボーダーズ・バーン」のホームページにアクセスすることができます。こちらのホームページではゲームに関する様々な情報が得られるほか、新しいデザインのボードなど様々なダウンロードサービスを行う予定です。

ユーザー登録のチェックが終了すると、メニュー画面が表示されます。「回線を接続する」を選択すると専用のホームページに進みます。無限に広がるネットワークの世界をお楽しみください。

▼ドリームパスポートを利用する場合のご注意

「クールボーダーズ・バーン」には通信環境を設定する機能はありません。

事前にドリームキャスト本体に同梱されている「Dream Passport」または「Dream Passport 2」を使用して、ユーザー登録を行う必要があります。インターネットに関する詳しい操作や説明は、「Dream Passport」または「Dream Passport 2」の取扱説明書をご覧ください。



GD-ROMがオレンジ色の[ドリームパスポート]では現在ユーザー登録を受け付けておりません。このディスクをお持ちで、まだユーザー登録を済ませていないお客様は下記の電話番号へお問い合わせください。

フリーダイヤル ☎ 0120-258-254 ※発送には約1週間程かかりますのでご了承ください。



株式会社ウエップシステム

〒160-0023 東京都新宿区西新宿3-8-5

ゲームインフォメーション：03-3377-2227

Homepage：http://www.uepsys.com/

©1999 UEP Systems, Inc.



T-36901M

SEGA、Dreamcastは(株)セガ・エンタープライゼスの商標です。
この商品は(株)セガ・エンタープライゼスが自社商標SEGAおよびDreamcastの使用を許諾したDreamcast専用のソフトウェアです。