

STING *Esp*

BAROQUE

推奨年齢

全年齡

COMPACT
disc

取扱説明書

SEGA SATURN™



注意

セガサターンCD 使用上のご注意

健康上のご注意

- ごくまれに強い光の刺激や点滅、テレビ画面などを見ていて、一時的に筋肉のけいれん・意識の喪失等の症状を起こす人がいます。こうした経験のある方は、このソフトを使用する前に必ず医師と相談してください。また、使用中にこのような症状が起きたときは、すぐに使用をやめ、医師の診察を受けてください。
- このソフトを使用するときは、部屋を明るくし、なるべくテレビ画面から離れてください。また、健康のため、1時間ごとに10~20分の休憩をとり、疲れているときや睡眠不足での使用は避けてください。

キズや汚れをつけない

ディスクの両面にはキズや汚れをつけないよう、扱いは注意してください。また、ディスクを曲げたりセンター孔を大きくしないでください。

汚れを拭くときは

レンズクリーニングなどに使うやわらかい布で、中心部から外周部に向かって放射状に軽く拭き取ってください。なお、シンナーやベンジンなどは使わないでください。

保管場所に注意する

使用後は元のケースに入れ、高温・高湿になる場所を避けて保管してください。

文字を書いたりしない

ディスクの両面には文字を書いたり、シールなどを貼らないでください。

セガサターンCDは、セガサターン専用ソフトです。普通のCDプレイヤーなどで使用すると、ヘッドホンやスピーカーなどを破損する恐れがありますので、絶対に使用しないでください。

セガサターンをプロジェクションテレビ(スクリーン投影方式のテレビ)に接続すると、残像光量による画面焼けが生じる可能性があるため、接続しないでください。

●このセガサターンCDは、 SEGA SATURN マークあるいは **NTSC J** 表示のある日本国内仕様のセガサターンに対応しています。Vサターン、Hiサターンはセガサターンと互換性があります。

■セガサターン本体及びご使用になる周辺機器の取扱説明書も必ずあわせてご覧ください。

■このディスクを無断で複製することおよび賃貸業に使用することを禁じます。

Patents: U.S. Nos. 4,442,486/4,454,594/4,462,076; Europe No. 80244; Canada No. 1,183,276; Hong Kong No. 88-4302; Singapore No. 88-155; U.K. No. 1,535,999

BAROQUE

Contents

- ストーリー・・・・・・・・・・・・・・・・ p .4
- 基本操作・・・・・・・・・・・・・・・・ p .6
- ゲームの始め方・・・・・・・・・・・・ p .8
- ランキング・設定・・・・・・・・・・・・ p .10
- ゲーム画面の説明・・・・・・・・・・・・ p .12
- アイテム画面・・・・・・・・・・・・・・ p .14
- アイテムの紹介・・・・・・・・・・・・ p .16
- ゲームの中断・・・・・・・・・・・・・・ p .20
- 主要キャラクター紹介・・・・・・・・ p .21
- ヒント・・・・・・・・・・・・・・・・・・・・ p .22

【バロック▲歪んだ妄想】

“BAROQUE”

17世紀に流行した芸術様式。

「歪んだ真珠」というポルトガル語を源に、不調和、過剰さ、混乱、を意味する。

だが、大熱波前後の世界で使われたこの言葉は、違った意味を持っていた。

それは、「歪んだ妄想」。

崩壊し荒れ果てた世界では、人はより多くの妄想にすぎらなければ

生きる意志を持つことができなくなっていた。


今、人々はBAROQUEを抱えて、生き抜いている。

【大熱波以前の世界】

不気味な殺人が多発した。残酷な手口、不可解な行動、理解しがたい動機。捕えられた者は、妄想のような物語を語る。ある心理学者は、これらの事件をバロック（歪んだ妄想）型犯罪 - バロックマörderと呼んだ。

その後、「異形」と呼ばれる存在が噂された。食いちぎられた死体。クマの爪でひきさかれたような傷跡。人間では不可能と思われるバロックマörderが多発したためだ。

人々を驚かせた「異形殺戮部隊」の正式な結成は、大熱波が起こる前年のことであった。



【大熱波以後の世界】

大熱波によって世界は大きな打撃を受けてしまった。世界は歪み廃虚と化した。奇怪な異形が徘徊し、残酷な殺戮はたえることがない。

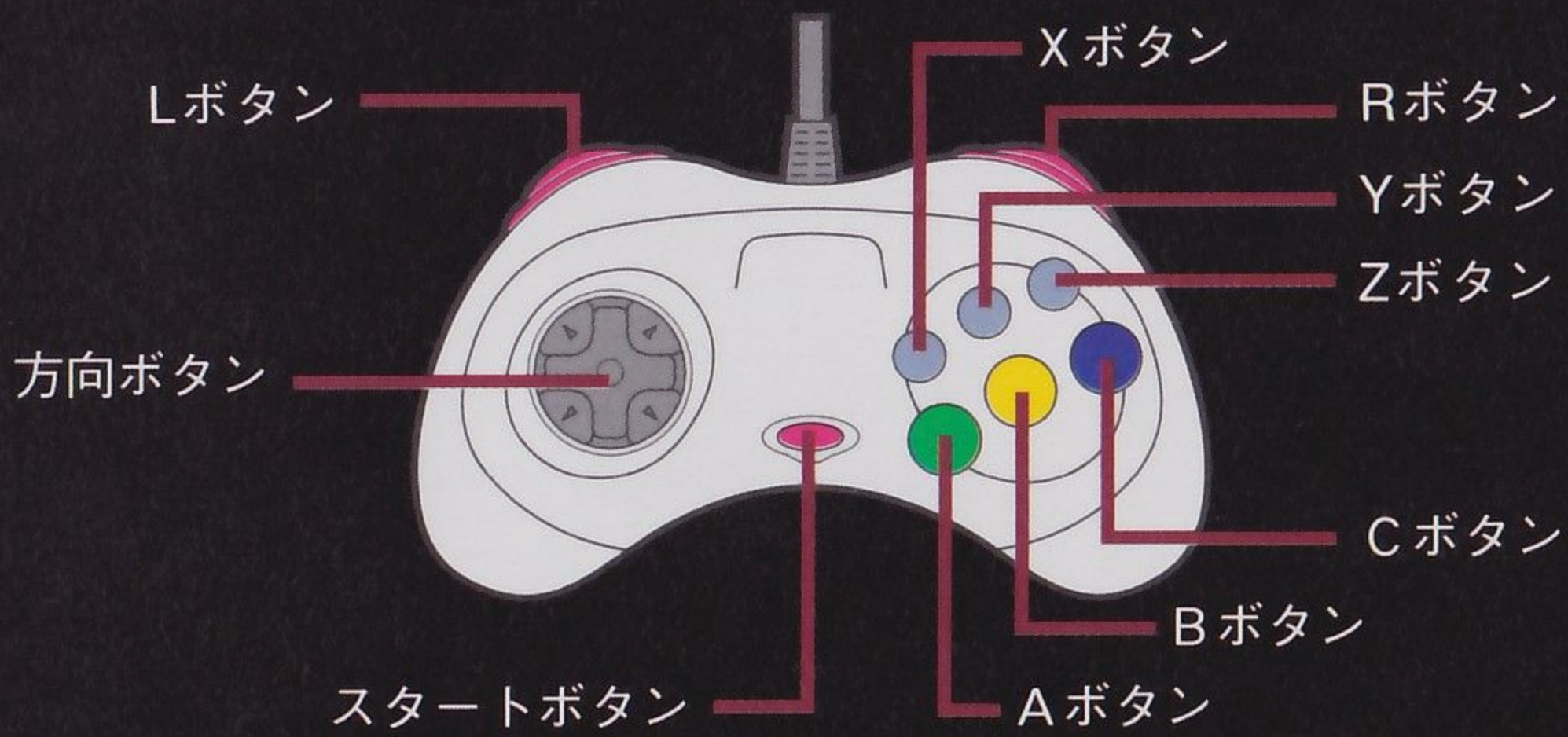
そして、だれもがバロックをかかえていた。偽装翼をつけ自らを天使と呼んでいる「マルクト」という集団がいた。大熱波を起こしたのは、この者たちだと言う人々もいた。なぜなら偽装天使たちの活動していた舞台「神経塔」は、いまだに奇妙に歪み、恐ろしいスピードで変貌をとげていたからだ。

ぼくは、記憶を失っている。ただ胸中に残された罪の意識だけを強く感じているのだ。

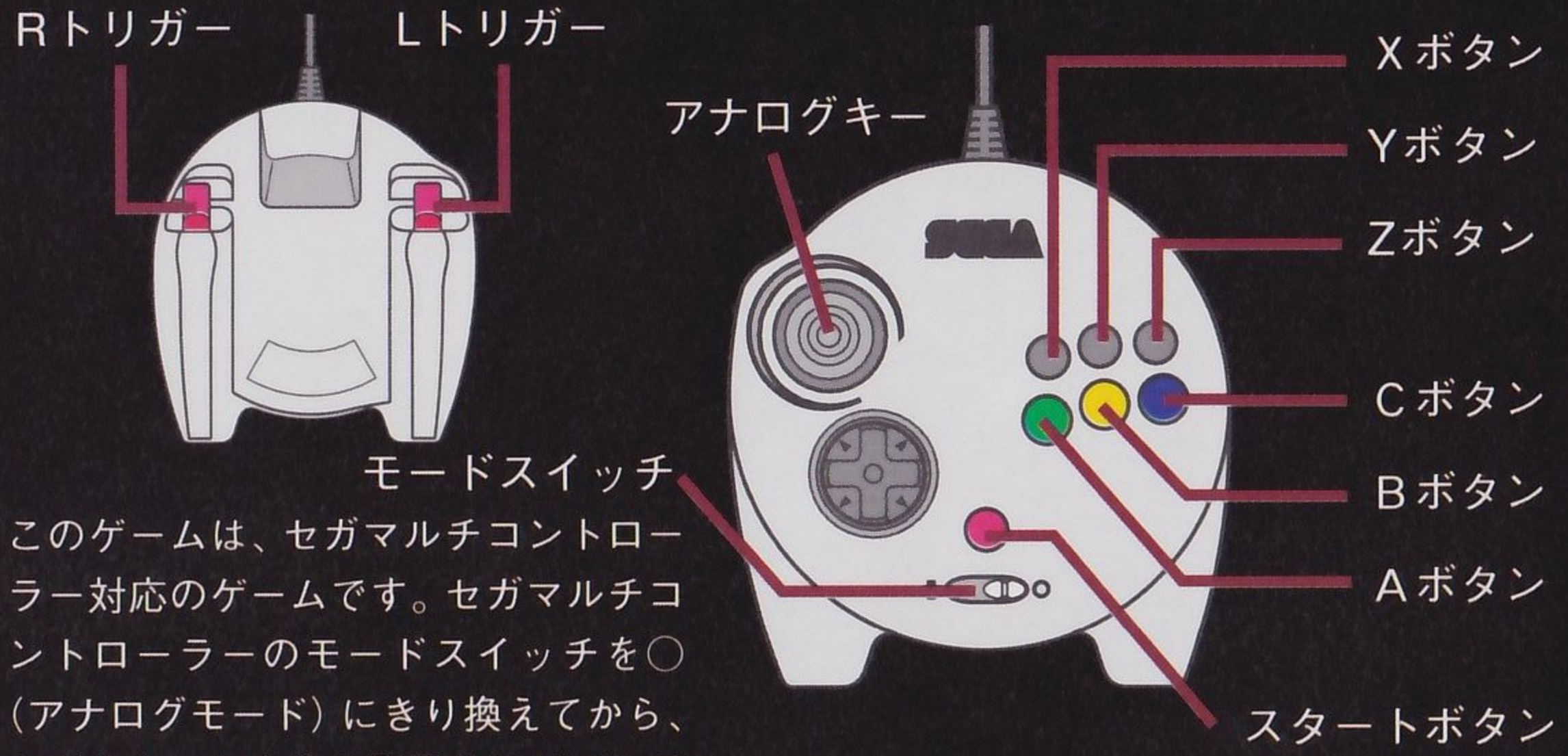
基本操作

【各部の名称】

コントロールパッド



セガマルチコントローラー



モードスイッチ
このゲームは、セガマルチコントローラー対応のゲームです。セガマルチコントローラーのモードスイッチを○(アナログモード)に切り換えてから、セガサターン本体の電源をONにしてください。

※このボタン配置は初期設定のものです。オプション画面で操作変更することができます。

【各部の機能】

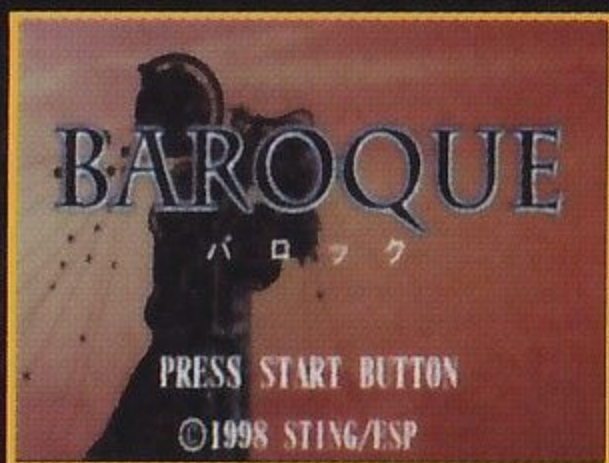
	移動画面での操作	アイテム画面での操作
方向ボタン アナログキー	移動	選択
L・Rボタン L・Rトリガー	横移動	ページ切り替え
A・Cボタン	攻撃	決定
Bボタン	2Dマップ表示	キャンセル アイテム画面を閉じる
X・Zボタン	アイテム画面を開く	決定
Yボタン	使用しません	アイテム整頓
スタートボタン	ポーズ	使用しません

■セガマルチコントローラー使用上のご注意

- セガマルチコントローラーは、セガサターン本体の電源をONにするとき「アナログキー」「Rトリガー」「Lトリガー」を自動調整します。セガサターン本体の電源をONにするときは「アナログキー」「Rトリガー」「Lトリガー」、に触れないようにしてください。間違った位置でアナログ調整が行われると、ゲーム操作に支障をきたす恐れがあります。
- 「アナログキー」「Rトリガー」「Lトリガー」に触れたままセガサターンの電源をONにし、間違った位置に設定されてしまった場合には、セガサターン本体の電源をOFFにし、「アナログキー」「Rトリガー」「Lトリガー」に触れないようにして、もう一度セガサターン本体の電源をONにしてください。
- ゲーム中は、モードスイッチを切り換えしないでください。ゲーム中に切り換えると、ソフトが正しく動かなくなることがあります。

【ゲームの起動】

セガサターンCD『BAROQUE』をセガサターン本体にセットして電源を入れます。



ゲームが起動すると、タイトル画面が表示されます。
 ※バックアップRAMの空き容量が足りないと、プレイデータを保存できません。プレイデータを保存するのに必要な空き容量は「128」です。空き容量を作ってから再びゲームを始めることをお勧めします。

【新しく始める】

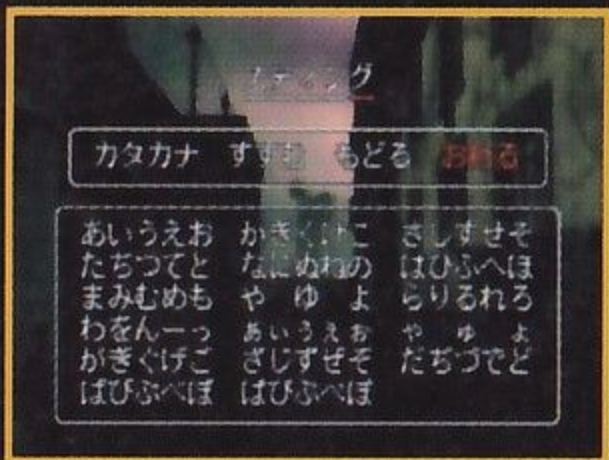
新しくゲームを始めるには、まず「データ作成」をする必要があります。データにはプレイ経過が記録されます。



タイトル画面でスタートボタンを押すとメニュー画面が表示されます。新しく始めるときは「データ作成」を選択してください。方向ボタンの上下で項目を選び、A・Cボタンのいずれかで決定します。



データを保存する場所を選択してください。カートリッジRAM（別売パワーメモリー）が接続されている場合、方向ボタン左右で本体RAM・カートリッジRAMのいずれかを選択することができます。※空き容量が不足している場合は選択できません。ご注意ください。



データの名前を入力してください。名前が入力が終わったら、「おわる」にあわせて決定すると、ゲームが始まります。

【2回目以降のプレイ】

ここでは2回目以降のプレイで使用するメニューを説明します。



「ゲーム開始」

ゲームの続きを始めます。

「ゲーム開始」を選択すると作成したデータがすべて表示されます。データを選択するとゲームが始まります。

「データ作成」

新しくデータを作り、ゲームを始めます。

空き容量があるときのみ選択することができます。

「データ消去」

不要なデータを消去します。

「ランキング」

プレイデータのランキングを見ることができます。

→P. 10《ランキング》参照

「名前の変更」

すでにあるデータの名前を変更することができます。

「設定の変更」

プレイ環境の設定・変更ができます。

→P. 11《設定の変更》参照

「明暗の調整」

画面の明暗調整ができます。

→P. 10《明暗の調整》参照

注意！ 本体RAMの「BAROQUE ____ 9」にはシステムに必要なデータがセーブされているので、本体RAMから移動しないでください。

【ランキング】

いままでプレイした中で経験値(E X P)の高い順にランキングしています。
方向ボタンで一部表示内容を変えることができます。

RANKING						
RANK	NAME	LV	EXP	PLAY	PLACE	
1	SANTO	1	50	1	1	1
2	YONE	1	49	1	1	1
3	ABE	1	48	1	1	1
4	MITGI	1	47	1	1	1
5	HIRA	1	46	1	1	1
6	KMR	1	45	1	1	1
7	MIYAU	1	44	1	1	1
8	SAKO	1	43	1	1	1
9	FUJIS	1	42	1	1	1
10	FUJII	1	41	1	1	1

PLAY

それまでのプレイ回数です。

PLACE

ゲーム終了時の場所です。

RANKING						
RANK	NAME	LV	EXP	TIME		
1	SANTO	1	50	99:59	死亡	
2	YONE	1	49	99:59	死亡	
3	ABE	1	48	99:59	死亡	
4	MITGI	1	47	99:59	死亡	
5	HIRA	1	46	99:59	死亡	
6	KMR	1	45	99:59	死亡	
7	MIYAU	1	44	99:59	死亡	
8	SAKO	1	43	99:59	死亡	
9	FUJIS	1	42	99:59	死亡	
10	FUJII	1	41	99:59	死亡	

TIME

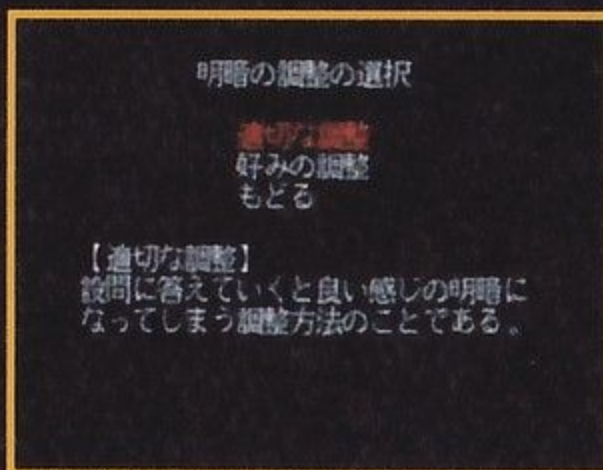
1プレイにかかった時間です。

クリア/死亡

ゲーム終了時の状態です。

【明暗の調整】

画面の明暗調整ができます。



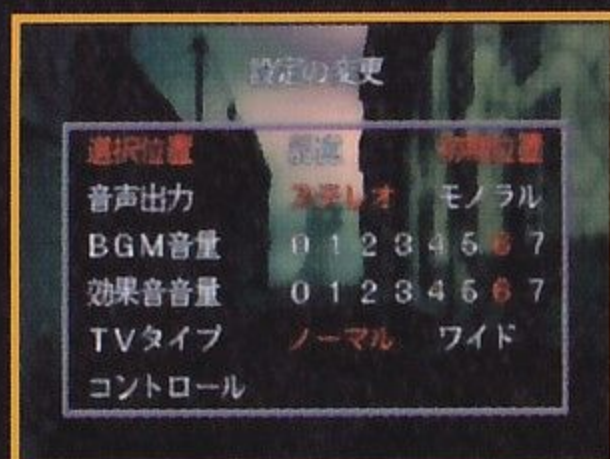
「適切な調整」 設問に答えることによって、もっとも適切な明るさに調整します。

「好みの調整」 方向ボタン左右で明るさを調整します。

「もどる」 メニュー画面にもどります。

【設定の変更】

タイトル画面でスタートボタンを押して、メニュー画面の「設定の変更」を選ぶと、プレイ環境の設定・変更ができます。



方向ボタン上下で項目を選んで、方向ボタン左右で設定をします。

「選択位置」

アイテム画面を開いたときの選択位置を設定できます。
記憶・・・前回選択した位置にあります。
初期位置・・・初期位置にあります。

「音声出力」

ステレオ／モノラルの切り替えができます。
ご使用のTVの出力タイプにあわせてください。

「BGM音量」

BGMの音量を0（最小）～7（最大）に設定できます。

「効果音音量」

効果音の音量を0（最小）～7（最大）に設定できます。

「TVタイプ」

ノーマル／ワイドの切り替えができます。
ご使用のTVの画面タイプにあわせてください。

「コントロール」

コントロールパッド・セガマルチコントローラーのボタン配置を変更できます。

【移動画面説明】

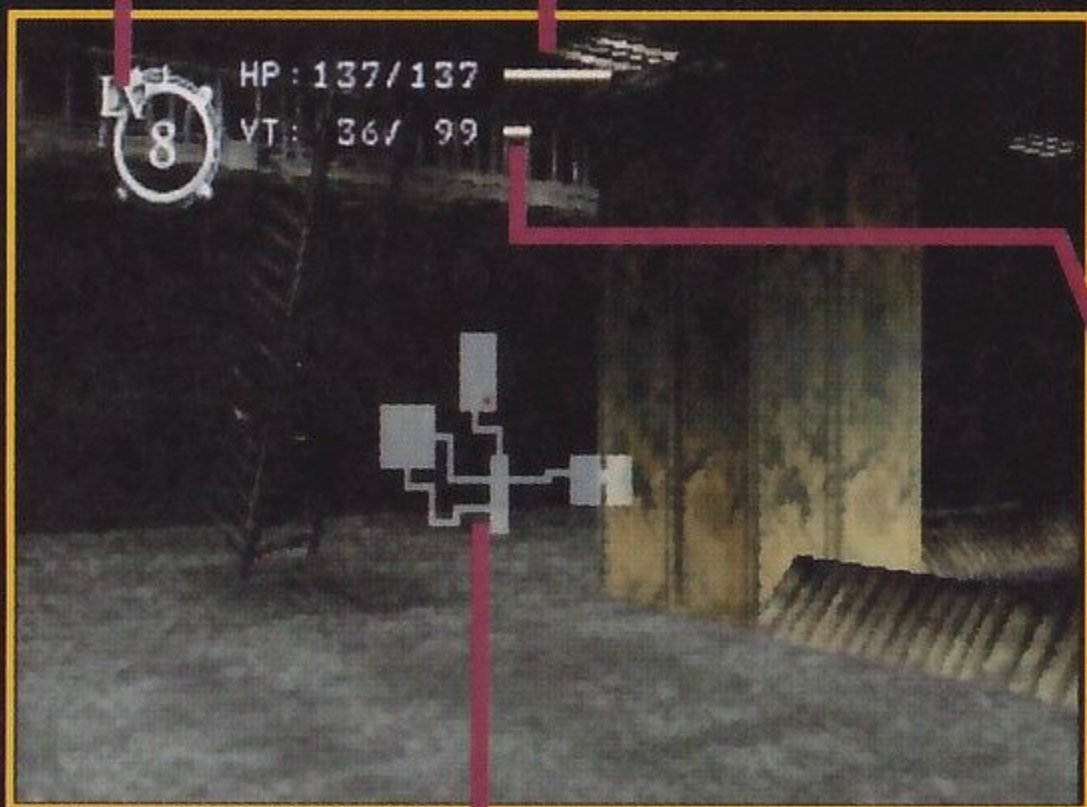
レベルと階層表示

移動時には主人公の成長レベルが表示され、しばらく静止していると階層が表示されます。

移動時



静止時



HPゲージ(HP:999/999)

(現在値/マックス値)

主人公の体力を示します。

ダメージを受けるごとに減り、0になると力尽きます。VTがあるときは、時間が経つにつれて少しずつHPが回復します。

VTゲージ(VT:999/999)

(現在値/マックス値)

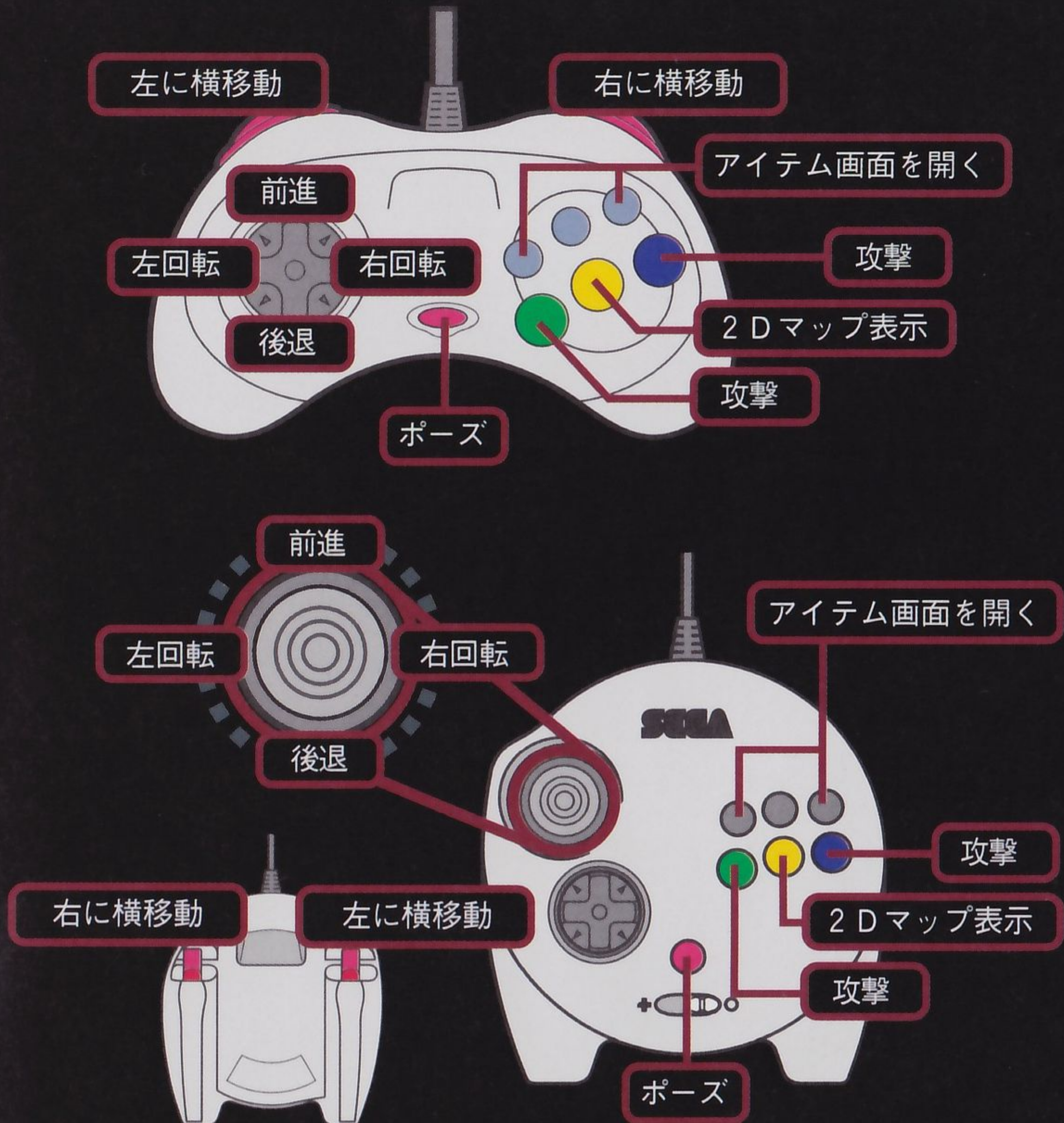
主人公の活力を示します。

時間が経つにつれて徐々に減っていきます。0になると、HPが減少しはじめます。

2Dマップ表示

移動画面でBボタンを押すと表示されます。その階層の訪れたことのある部屋や通路を表示します。赤い点は主人公のいる位置を、青い点は階段の位置を示します。

【移動画面での操作】



アイテム画面

【アイテム画面説明】

移動画面でX・Zボタンのいずれかを押すとアイテム画面が開きます。
アイテム画面を開いている間は時間が止まります。

FLOOR・・・地下の階層を示します。
LEVEL・・・成長レベルを示します。
EXP・・・現在の経験値／レベルアップに必要な経験値を示します。異形を倒すと、経験値が入り、一定値に達するとレベルアップします。

HP・・・体力を示します。
VT・・・活力を示します。
ATK・・・攻撃力を示します。
DEF・・・防御力を示します。

数値表示の説明

マックス値
HP **999** / **999** (VTも同様)
現在値

ATK 99 / 99 **▲99** (DEFも同様)

▲装備アイテムによる値
▲はアップ、▼はダウンを示します。

説明らん

選択されているアイテムの説明が表示されます。
またメッセージやコマンドが表示されます。

L・Rマーク



L・Rボタンでページ切り替えができることを示します。
焼印や寄生虫がついていると表示され、その情報を見れます。

FLOOR BF1
LEVEL 3
EXP 54/87
HP 97/108
VT 107/109
ATK 20/20▲5
DEF 15/15▲6

寄生の剣 R
ATK 1▲4
自分や異形からHPを吸い取る剣。
まれに成長し強くなる
ことがある。

アイテム画面での操作

方向ボタンで項目を選び、A・Cボタンのいずれかで決定です。
Bボタンは選択のキャンセルや移動画面に戻るときに使います。

ITEM ▶

寄生の剣 5
成長のコート 6
経験偽翼
天使銃 5
+心臓の実
+賢流の肉
愚流の肉
硝子の箱
希望の液
大爆刑具
自分

アイテムらん

入手したアイテムが表示されます。
判明しているアイテムはフルネームで表示されますが、未判明アイテムは、剣・コートなどの系統名しか表示されません。
アイテムは最大20個まで持つことができます。
Yボタンでアイテムを整頓することができます。

方向マーク



方向ボタン左右でページ切り替えができることを示します。所持アイテムが10個を越えると表示されます。

剣マーク



剣の総合攻撃力を示します。

コートマーク



コートの総合防御力を示します。

防腐マーク



防腐または劣化防止されたアイテムにつきます。

装備マーク



装備したアイテムにつきます。

自分

「自分」を選択すると、体の状態やプレイ回数などの主人公に関する情報が見れます。
また、自分に焼印・寄生虫をつける場合「押す」または「寄生する」コマンド実行後「自分」を選択します。→P. 18 《アイテムの紹介》参照

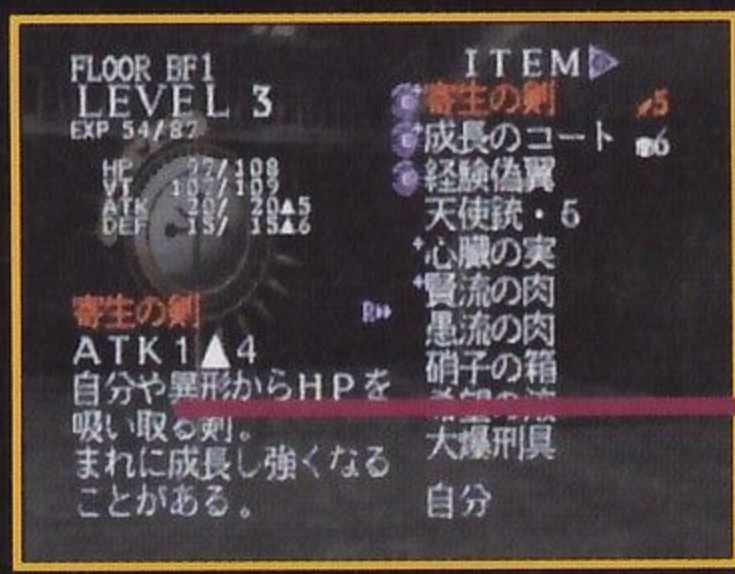
アイテムの紹介

【アイテムの紹介】

アイテムの分類と基本コマンドを紹介します。

基本コマンドの説明

使用したいアイテムを選び、決定するとコマンドが表示されます。



装備
投げる
置く

アイテムを使用します。アイテムの種類によって異なるコマンドが入ります。

アイテムを投げます。アイテムによって飛距離が異なります。

アイテムを置きます。文様を選択すると「裏置き」コマンドに変わります。

【装備系】

コマンド「装備」／「はずす」

剣



装備すると攻撃力が上がります。

天使銃・5 ←弾数



ほとんどの敵を1発で葬り去りますが、弾は5発しかありません。

※剣と天使銃は同時に装備できません。

また、剣や天使銃を装備していないときは素手での攻撃となります。

コート



装備すると防御力が上がります。

偽翼



装備すると状態変化を防いだり、特殊能力が身についたりします。

剣・コート能力値表示の説明

ATK 1 2 ▲ 4 ... 基本値 1 2 と上昇値 4 で合計 1 6 になります。
基本値 ▲ 上昇値 (DEFも同様)
▼ 下降値

【回復系】

コマンド「食べる」

肉



HPが回復します。

心臓



VTが回復します。

肉や心臓には腐ったモノもあり、食べると腹痛になってしまいます。腐っているモノは「愚流の肉・腐」のように「腐」が表示されます。

注入液

コマンド「注入」



状態変化を直したり、アイテムを強化するなどの効果があります。

【戦術系】

刑具

コマンド「処す」



自分の周囲や部屋全体に効果があります。

骨×骨数

コマンド「かじる」



自分が有利になる骨はかじり、不利になる骨は投げて使用します。

文様

文様は踏むことで発動するため、大抵の文様は拾うことができません。設置方法には表と裏があり、効果も正反対なので使い分けが必要です。

表

コマンド「設置」



表に設置します。

裏

コマンド「裏置き」



裏に設置します。

コマンド「投げる」

遠くに設置できますが、裏・表のどちらになるかわかりません。

【特殊系】

箱



コマンド「開ける」
箱の中身は多種多様です。危険な箱もあるので注意が必要です。

結晶



コマンド「わたす」
浄化されたモノの核。イデアセフィロスとも呼ばれています。

焼印



コマンド「押す」
焼印は1つのモノに対して1個しか押せません。
また、押した焼印を消さない限り、別の焼印を押すことができません。
「押す」を実行すると、そのあとに押す先を選択します。
焼印を押せるモノのみ選択することができます。



寄生虫



コマンド「寄生する」

虫はおおまかに判明系の虫と能力系の虫に分類されます。「寄生する」を実行すると、そのあとに寄生先を選択します。虫を寄生できるモノのみ選択することができます。

判明系の虫

寄生するとアイテムや箱の中身などが判明します。

しかし、判明能力を使い果たした虫は力尽きて、死骸になってしまいます。

能力系の虫

① アイテムや自分に寄生すると、寄生先のモノにその能力が宿ります。

② すでに虫が寄生しているモノに寄生するとき寄生していた虫は死骸となって外に出てしまい、後から寄生した虫の能力が宿ります。

例1 炎虫が通常の剣に寄生するとき



炎虫が寄生すると
炎属性の剣になります。

例2 氷虫が炎虫のついた剣に寄生するとき



氷虫が寄生して氷属性の剣
となり炎虫は追い出されて
死んでしまいます。

複合寄生虫

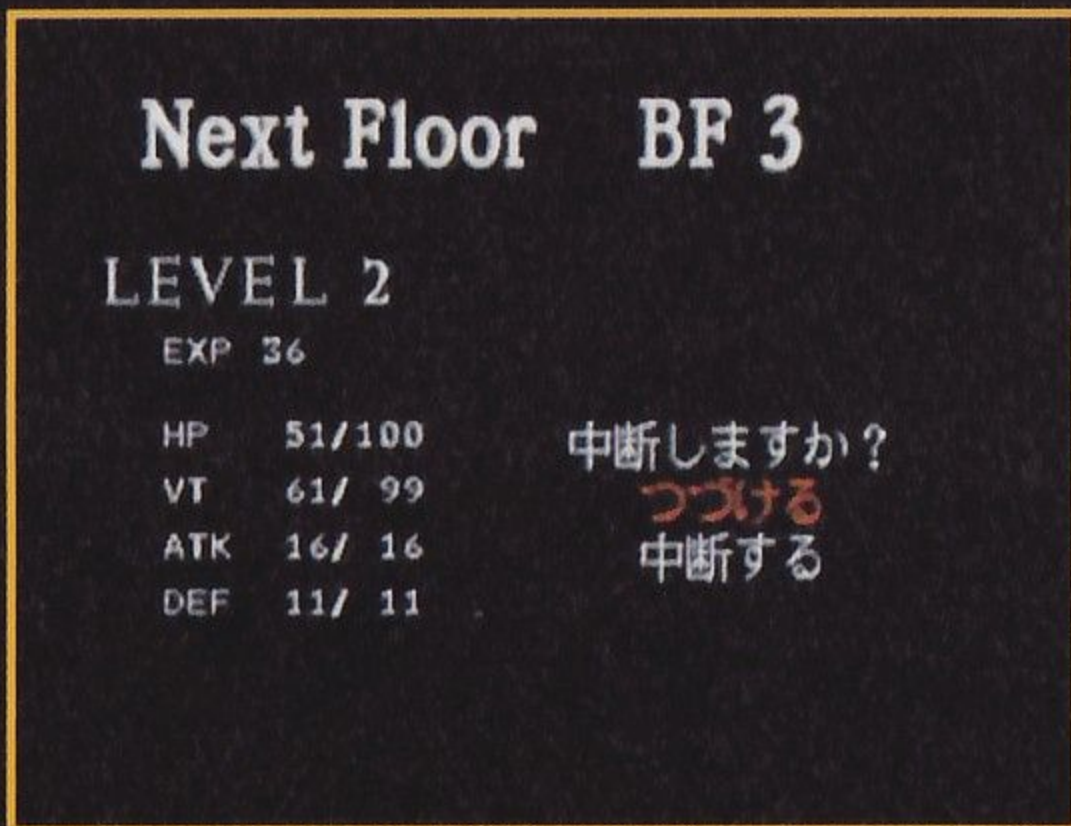
虫が虫に寄生すると、その2種類の能力をもった複合寄生虫が誕生します。

※ 1匹の虫に備わる能力は2種類までです。

● ゲームの中断

【ゲームの中断】

「階段を降りる」または「ゲームオーバー」のときにゲームを中断することができます。ゲームの中断をしてから、電源を落とさないでデータが消えてしまいます。ゲームを終了するときには、かならず「階段を降りる」または「ゲームオーバー」の画面で「中断する」を選んでください。



「つづける」 ゲームを続けます。

「中断する」 ゲームを中断します。次にプレイするときは前回の続きから始まります。

注意！

ゲームの途中で、リセットボタンを押したり、電源を落としたりすると、データが失われてしまいます。ご注意ください。

●主要キャラクター紹介



主人公

記憶を失い、罪の意識だけが残った男。浄化能力を持っていたり謎の多い存在である。



天使虫リトル

神経塔内部を飛ぶと噂されている存在。かわいいのかぶきみなのかよくわからないと言われる。



天導天使

ドクトル・アンゲリクスと名乗る謎の天使。自責の念にかられているが一体過去に何があったのか……

アリス

ショートカットの少女。過去に主人公と何かあったらしいのだが……



イライザ

綺麗な水を要求するが、主人公におびえているようでもある。綺麗な水とは一体どこにあるのか……



上級天使

主人公を神経塔に向かわせるトリガー（きっかけ）となる天使。銃を投げ渡し、使えと言うのだが……

● 神経塔の場所

スタート地点から直進した場所にあります。
2Dマップでは北(上)の方向にあります。

● 会話

会話したいキャラクターに近づくと自動的に会話が始まります。
メッセージが表示されているときは、A・Cボタンのいずれかを
押すと会話を送ることができます。

● レバーを動かす

レバーに近づきA・Cボタンのいずれかを押すとレバーを動かす
ことができます。



Hold Baroque inside yourself

—バロックに隠された妄想を追及せよ—

バロック・オリジナル・サウンドトラック

「バロック」を語るうえで絶対に欠かせないのが、独特で荘厳な楽曲の数々。作曲を担当したのは「ファイナルファンタジータクティクス」など、様々な作品で知られる岩田匡治氏。

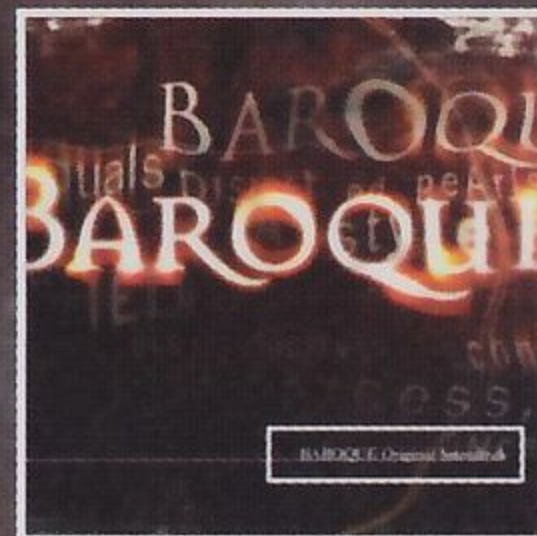
どこかで聞いたことのある音。しかし、それが何の音なのかは思い出せない。そういう音を目指したと語る岩田氏。

ボーナストラック4曲を含む全18曲を完全収録。

98年5月21日発売予定 定価 ¥2,039 (税抜価格 ¥1,942)

© 1998 STING/DigiCube Co.,Ltd. ©1998 STING

 DigiCube



罪、多きものたちへ……………

バロック公式設定資料集 (仮) 塩田信之 & CB's Project 編著

登場する敵キャラクターの設定をすべて公開。

現存するすべてのフィギュアを紹介。製作者インタビューも収録。

「セガサターンマガジン」(弊社刊)にて連載され、好評を博した

『バロック▲前史』を加筆後、再収録。

ディレクター・米光氏に今、あらためて「バロック」を聞く。

98年5月末日発売予定 B5判 / 128ページ (予) 本体価格未定

©1998 STING ©SOFTBANK CORP.

**SOFT
BANK**

**NOW
PRINTING**

BAROQUE ~バロック~必勝攻略法 (仮)

株式会社 双葉社

失われた記憶、残された罪の意識……………

キミは「バロック」の謎を解くことができるか?

200種類に及ぶアイテムの使用法、3Dダンジョンの歩き方を徹底紹介。

必読の攻略本!

98年5月下旬発売予定 予価 ¥1,300 (税抜)

©1998 STING ©FUTABASHA

**NOW
PRINTING**



Hold Baroque inside yourself.



CRI ADX

Copyright © 1996, 1997 CRI

T-33901G

© STING / ESP

STING 株式会社スティング

〒120-0005

東京都足立区綾瀬3丁目6番2号ボナール7階

Tel : 03-5616-7040 (平日10:00~17:00)

この商品は、(株)セガ・エンタープライゼスが SEGASATURN専用のソフトウェアとして、自社の登録商標**SEGA**の使用を許諾したものです。

Esp 販売元
株式会社エンターテインメント・ソフトウェア・パブリッシング