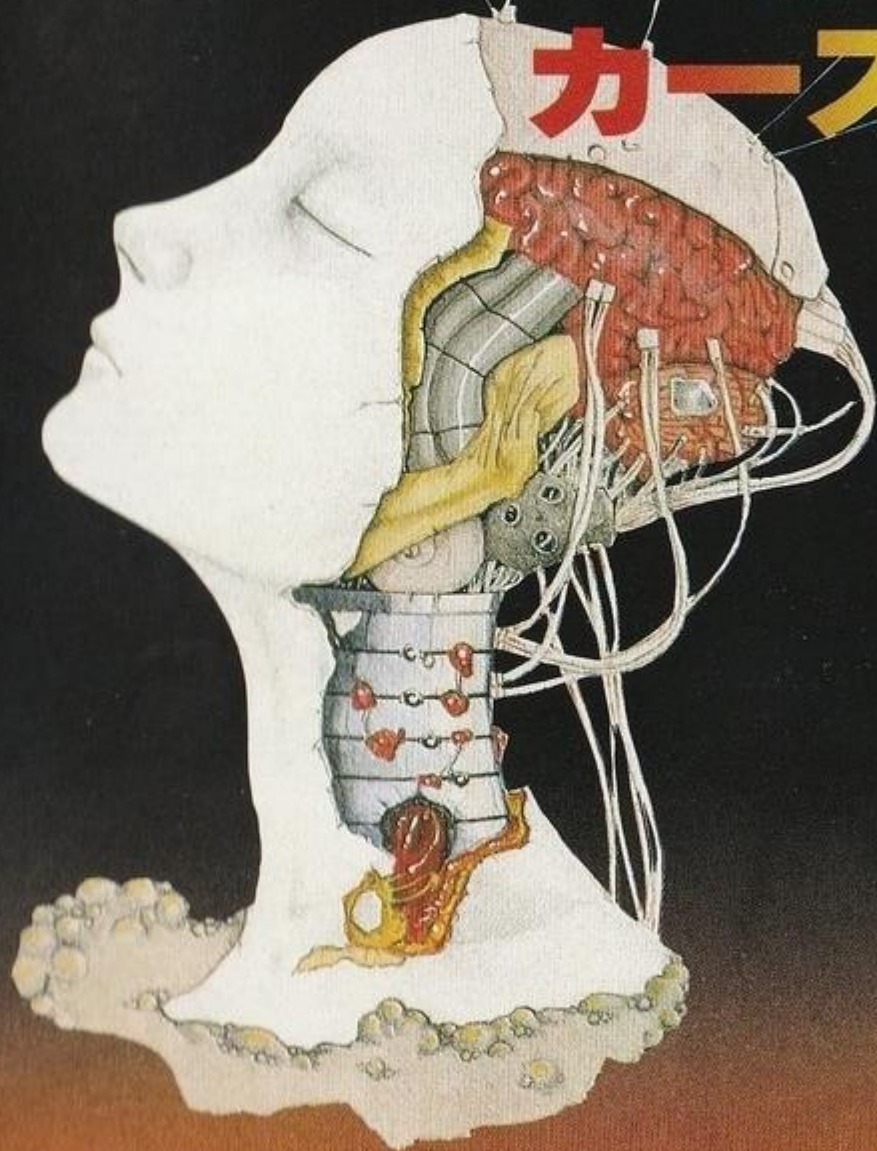



取扱説明書

# CURST

## カーズ



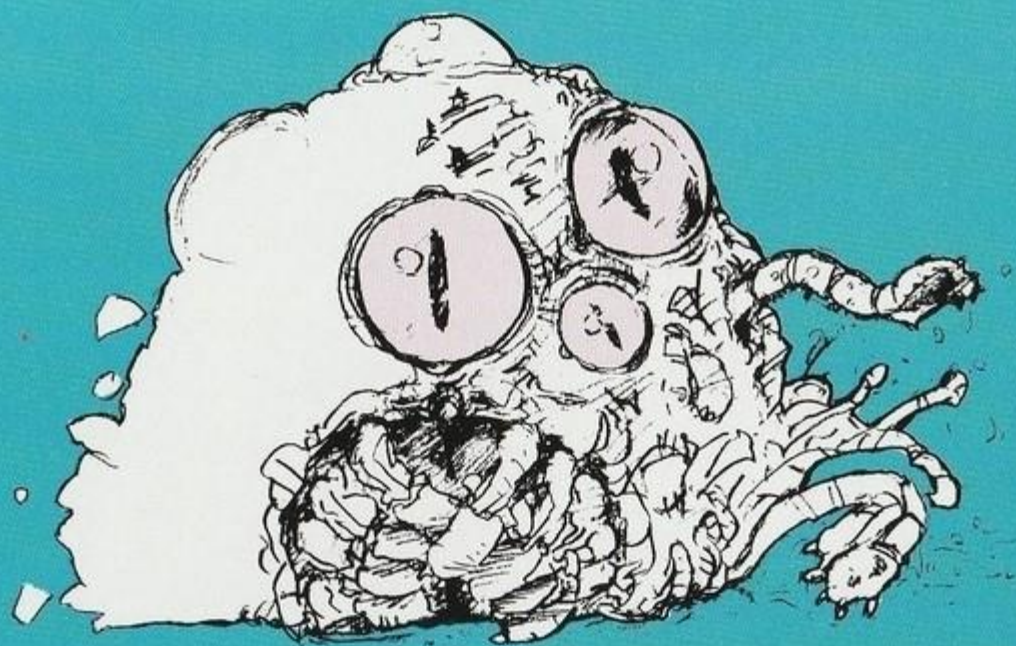
マイクロネット  
**Micronet** CO., Ltd.



この度は、マイクロネットのメガドライブカートリッジ「CURSE(カース)」をお買い上げいただき誠にありがとうございました。操作方法は簡単ですが、より楽しんでいただくためにもこのマニュアルを良く読んで下さい。

# もくじ

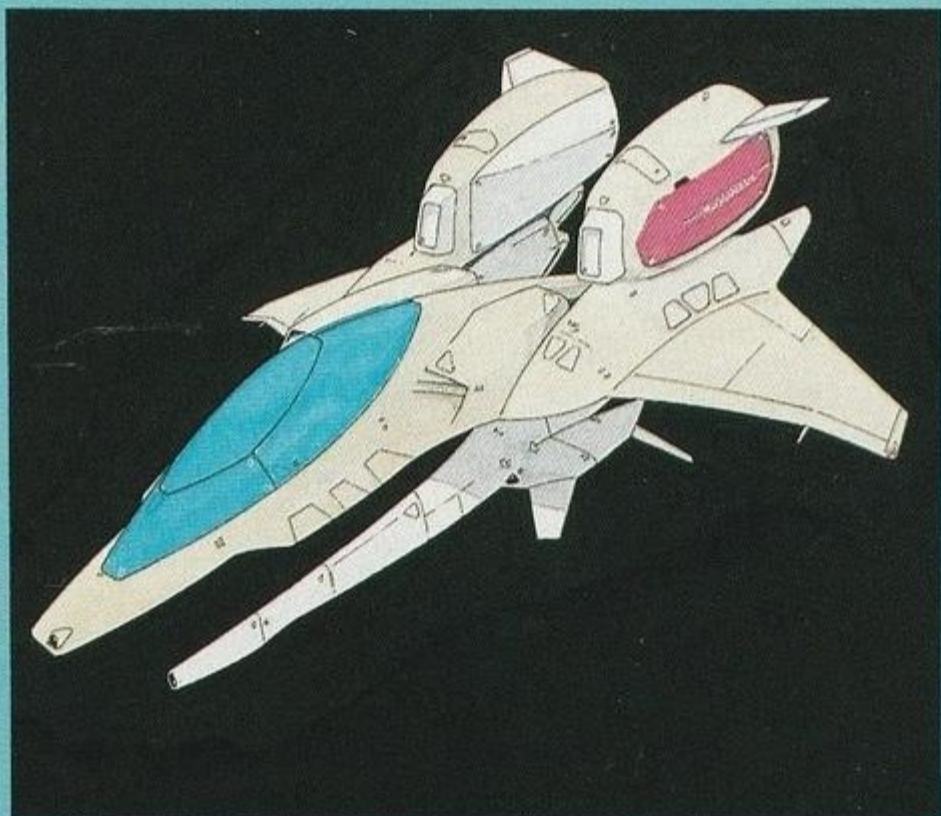
ストーリー.....	4
コントロール.....	6
スタート.....	7
コンフィグレーションモード.....	7
ハイスコア.....	8
ルート.....	9
キャラクター.....	15
ウエポン.....	22
しょうじょうのごちゅうい.....	25
ほしょうきてい.....	27



惑星セネカのルーツとされる惑星パルセリアが、  
突然あらゆる接触を絶ち数百年がたった。パルセ  
リアは伝説として忘れ去られ、兄弟星のあった空  
を見上げる者も絶えて久しかった。そして……  
パルセリアからの侵略は、突然はじまった。圧倒  
的なパルセリアの攻撃にセネカの防衛部隊には、  
なす術がなかった。いまや惑星セネカは、壊滅状態  
にあった……

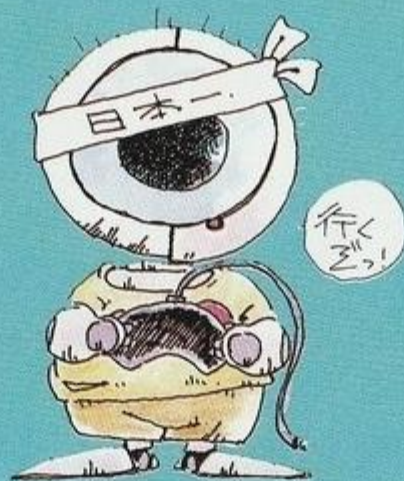
しかし、反撃のチャンスはきた！パルセリアの主力  
攻撃部隊が到着する前に敵主力母艦「マザー」内に  
ある謎の物体を叩くのだ！

セネカの希望を背負って万能恒星間宇宙船バルト  
アンデルスはいま旅立つ。



■バルトアンデルス(万能恒星間攻撃機)

パルセリアとの接触があった頃の攻撃機。  
超古代科学によって完成されたが、その必要性が認められず今まで封印されていた。



# CONTROL

コントロール



このゲームは一人用です。本体のコントロール端子1にコントロールパッドを接続してください。

## スタートボタン

ゲームをスタートさせる時と、ゲームを止める時に使います。

ゲーム中にスタートボタンを押すと、静止状態になります。ゲームを再開する時は、もう一度スタートボタンを押してください。

## 方向ボタン

ゲーム中では自機を動かすために使います。

## Aボタン、Bボタン、Cボタン

Aボタンはボム、Bボタンはビーム発射ボタンです。Cボタンはオプションの位置を変えるのに使います。

# START

スタート



SEGAのタイトル、CURSEタイトル画面、各面のデモンストレーションが順番に繰り返されます。

CURSEのタイトル画面のとき、STARTボタンを押すとゲームが始まります。

またこの時にA・B・Cのいずれかのボタンを押しながらSTARTボタンを押すと、CONFIGURATION MODEに入ります。

# CONFIGURATION - - TION MODE

コンフィグレーション モード



ここでは面の選択、自機の数、の設定、効果音のテスト、音楽のテストができます。上下にカーソルを動かして選び、左右で数字を変えます。

効果音と音楽は、選んだ後A・B・Cのいずれかのボタンを押すと聞くことができます。EXITにカーソルを合わせてボタンを押すとSEGAのタイトル画面に戻ります。

なお、面は1面から4面まで選べます。最終面は選ぶ事はできません。

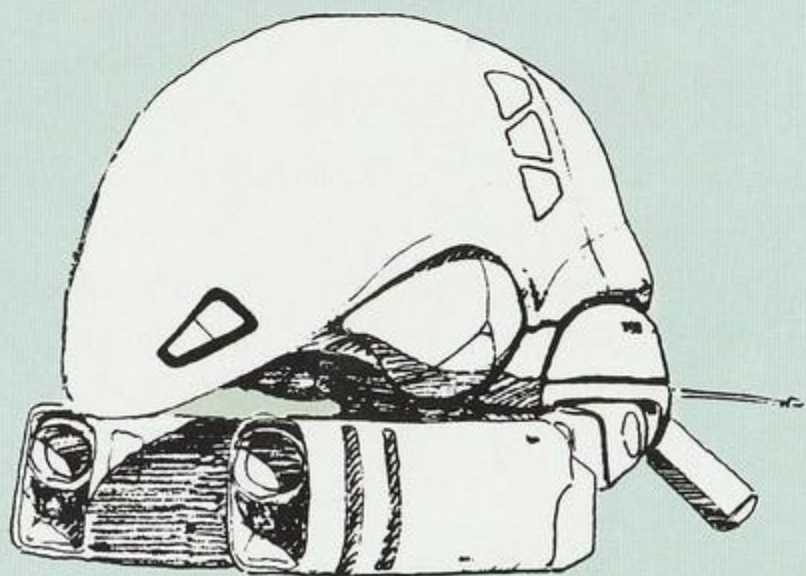


# HIGH SCORE

## ハイスコア

ゲームが終了すると、ハイスコアの画面になります。8位以内に入れば、ここで自分の名前を登録することができます。左右でカーソルを動かし、上下で文字を選びます。またA・B・Cボタンでもカーソルが右にずれます。一番右にカーソルが来たときにボタンを押すと、スコア登録が終了します。また、STARTボタンでいつでも終了できます。8位以内に入っていない場合もSTARTボタンで抜けることができます。

))) HI SCORE (((		
1	SHIROZU	00200000
2	D.....	00161080
3	NAKASUGI	00150000
4	KITANO	00100000
5	MAZDA	00080000
6	OZAWA	00060000
7	TAKADA	00040000
8	TAKANO	00020000





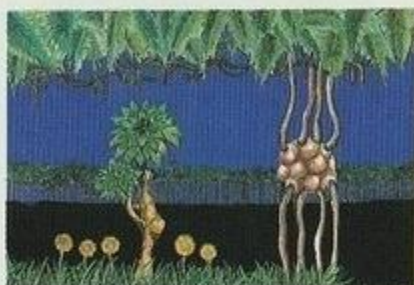


# ROUTE

## ルート

### □セネカの森

セネカの美しい森林も、今ではパルサリアの影響で恐ろしい森になってしまっています。



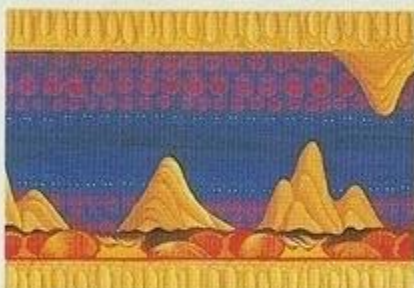
### □セネカ上空

空気抵抗の少ないセネカ上空に出て、惑星裏側のパルサリア先遣隊を目指します。



### □パルセリア先発隊基地

パルサリア先発隊の基地。ここを叩かなければセネカは滅亡確実です。



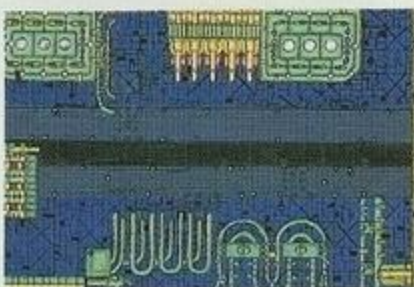
### □宇宙空間遊撃隊

一気に「マザー」を目指します。



### □宇宙母艦マザー内

「マザー」内部です。





## □セネカの森(ボス・ビッグ)



セネカの森もりにあふれた、動植物どうしょくぶつは、パルセリア軍の影響で、巨大化し非常に危険な状態きけんじょうたいになっている。しかしこれらこれらを避けながら敵を撃破げきぱしなければ上空には、出ることができない。立ちたちはだかる巨大植物きょだいしょくぶつをかわし、怪鳥ビッグを倒たおせ！





□セネカ上空(ボス・アゾ ナーガ)

森の敵を振りきり超高空へ上昇したバルトアンデルスを、パルセリア軍が見逃すはずはない。さらに強力な攻撃が続く隠れる場所のない空間で、容赦なく襲いかかる巨大竜アゾナーガの群れ！





せんぱつたい きち  
 □ パルセリア先発隊基地 (ボス・ゾゾ)

わくせい 惑星セネカを脅かすパルセリア軍の先発部隊  
 たた を叩いておかなければ、セネカは確実に滅亡  
 てきち する。敵地へ深く潜り込んで生体要塞ノノを  
 じゆうじさい 攻撃、自由自在にパルトアンデルスを攻撃で  
 こうげき きつ ける砲台に気を付けて先発隊の心臓部を破壊  
 しろ!





う ちゅうくう かん ゆうげきたい  
 ■ 宇宙空間遊撃隊  
 (ボス・ジボノフMk. IV)

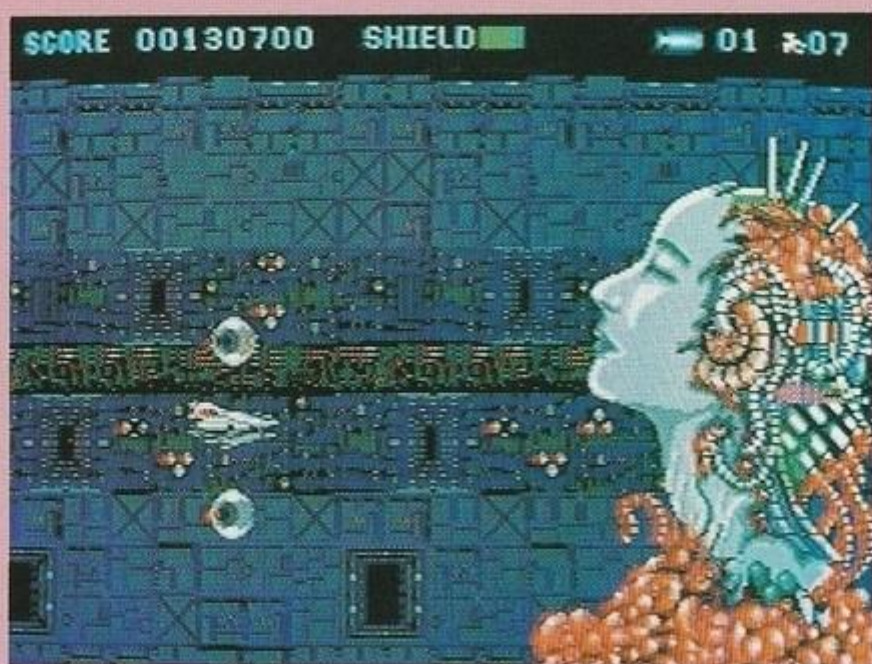
惑星セネカに接近しているパルセリアの攻撃  
 軍の主力部隊を撃滅すべくバルトアンデルス  
 は、いっきに敵の心臓である宇宙空母マザー  
 を目指します。マザー直属の遊撃隊をふりき  
 りジボノフMk. IVの波動ガン攻撃をくぐりぬ  
 ける！





<sup>こうちゆう ぼ かん</sup> 宇宙母艦 <sup>ない</sup> マザー内 (ボス・マザーOZ)

ついに敵母艦の中に潜り込んだバルトアンデ  
 ルスを、待ち受けているのは、複雑に絡み合  
 うパイプの影から襲いかかる敵機、無数の砲  
 台、防御バリアそして……

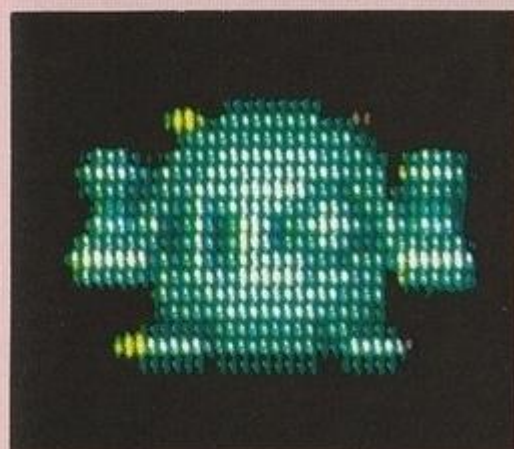


# CHARACTER

## キャラクター

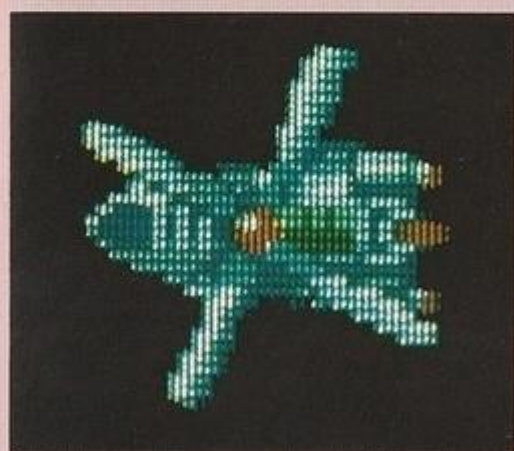


● マイクロネーズ



### ● キャリア

パルセリア軍の物資補給装置。輸送物資保護用のシールドを装備しているので破壊しても物資は無事であることがほとんど。



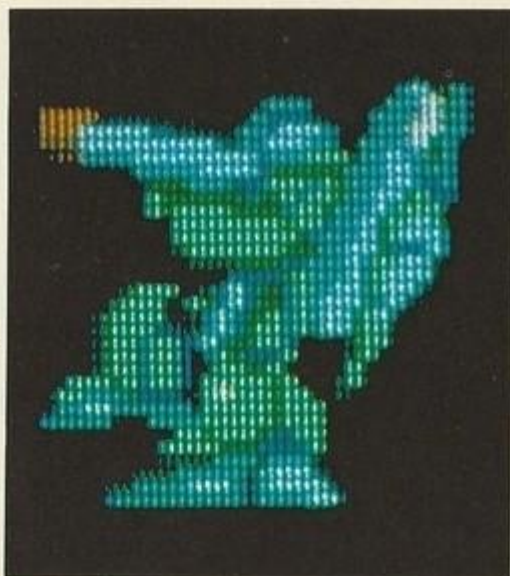
### ● バンダー

イオンの流れを利用して移動するため巨大なフィンをつねに回転している。



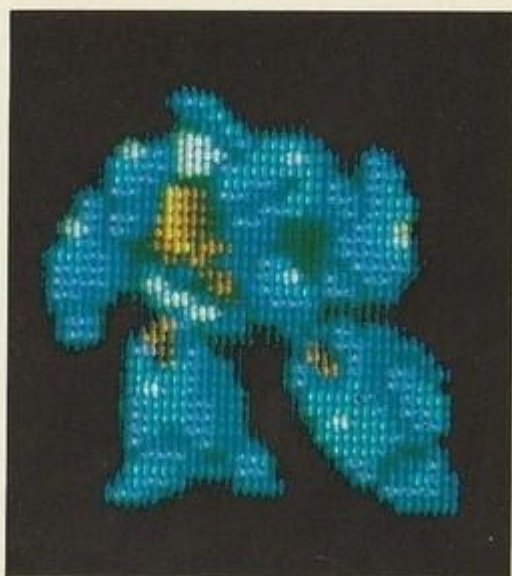
### ● アンバー

汎用攻撃機で、宇宙空間では専用ブースターによって急加速ができる。



## ●ガンナー

移動時に機動歩兵型に変  
形し攻撃できる特種移動  
型砲台。大型レールガン  
を装備している。



## ●ズロシー

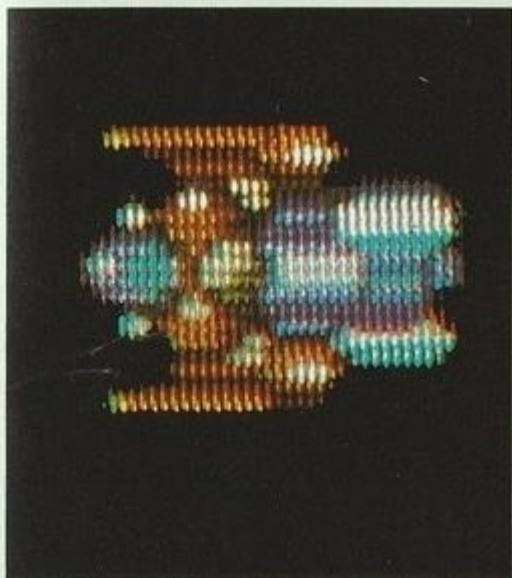
大型機動歩兵パルセリ  
ア軍機動歩兵の中では  
最も機動性に優れる。  
兵器転送システムによ  
ってホーミングミサイ  
ルを使用。



## ●イミテーションゴールド

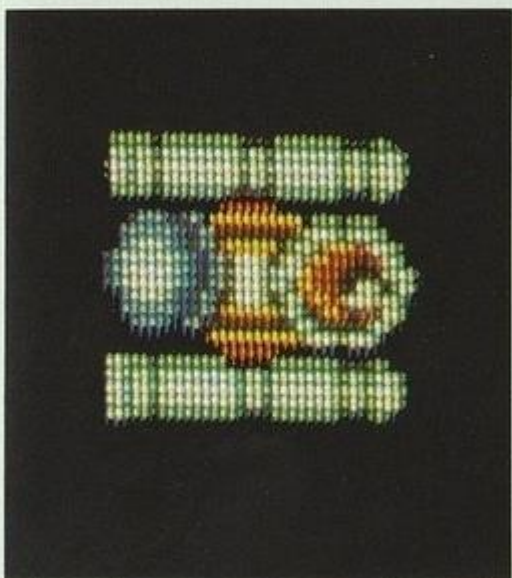
バルトアンデルスの原型  
らしいが、はっきりしな  
い。この機体にもジャイ  
ロシステムが搭載されて  
いる。





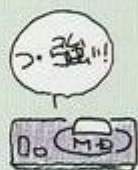
## ●X-1370

特種<sup>とくしゆ</sup>なエネルギーフィールド発生装置<sup>ほっせいそうち</sup>を搭載<sup>とうざい</sup>しており、リング状<sup>じやう</sup>に輝<sup>かがや</sup>くエネルギー波動攻撃<sup>はどうこうげき</sup>を仕掛<sup>しか</sup>けてくる。



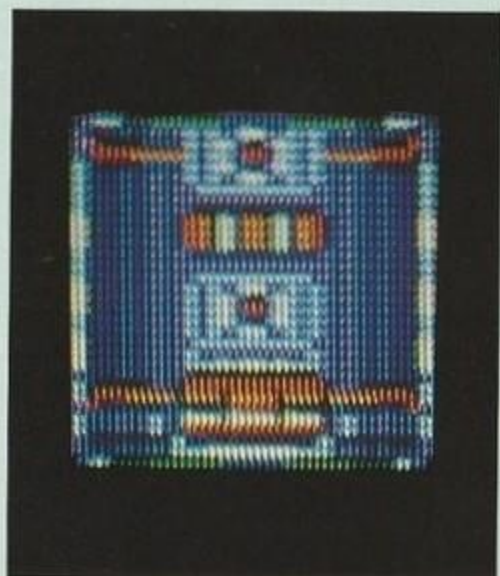
## ●M・アタッカー

ジャイロシステム<sup>じやうりょしすてむ</sup>の使用<sup>しよゆう</sup>によって宇宙空間<sup>うちゅうくうかん</sup>での姿勢<sup>し</sup>制御<sup>せいぎよ</sup>にたけている。



## ●ガッシュ

M・アタッカーの小型<sup>こがた</sup>タイプ。より高速<sup>こうそく</sup>に設計<sup>せつ</sup>されている。



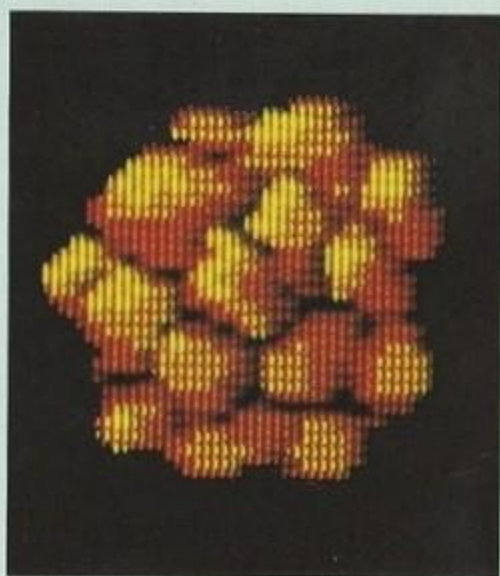
### ● バイオフィールドシステム

システム自体に攻撃力は無く、磁場によって浮上している。この強力な磁場に乘せてウォームセルを吐き出してくる。



### ● N・Oタギ

3次元レーダーを備えた固定砲台。



### ● アイアンロック

パルセリア軍の使用する自然の岩塊を利用したバリアシステム。硬度に差があり発色によって見分けられる。



### ●ジャンパー

名前の通り非常に強力な  
4本の脚によってジャン  
プ移動してくる偵察機で  
す。



### ●ダッツーMA

強力な装甲と2つのレー  
ダーとレールガンを持つ  
高性能攻撃機。



# WEAPON

## ウエポン



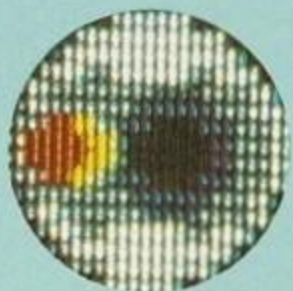
### ■SHIELD(シールド)

バルトアンデルスは、シールドを装備しています。しかし、敵の攻撃を受けると著しくエネルギー消費するのでEのアイテムを取ってエネルギーを回復して下さい。エネルギーぎれになるとバルトアンデルスは、破壊されてしまいます。



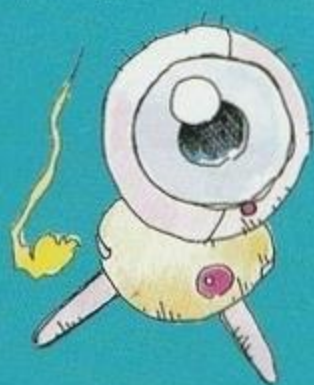
### ■OPTION(オプション)

オプションを取ることによって装備されます。2つしか装備できませんが、ノーマルショットを発射してくれます。またオプションを取り続けることによってそれぞれのオプションが3方向にノーマルショットを撃てるようになります。さらにオプションを取り続けると敵への接触ダメージが大きくなります。



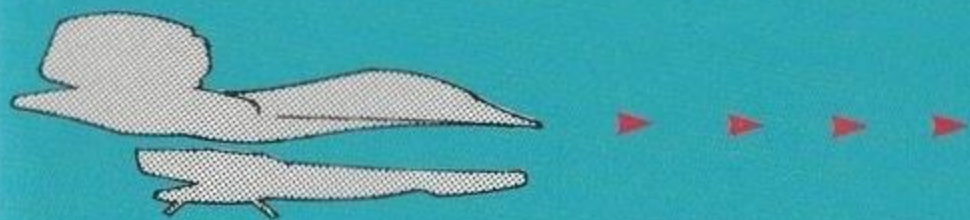
## ■BOMB(ボム)

画面中の全ての敵に一定のダメージを与えることができます。もともと1発しか装備していませんが、1つの武器をパワーアップし続け、最強の状態でおなじ武器のアイテムを取ることによって増やして行くことができます。



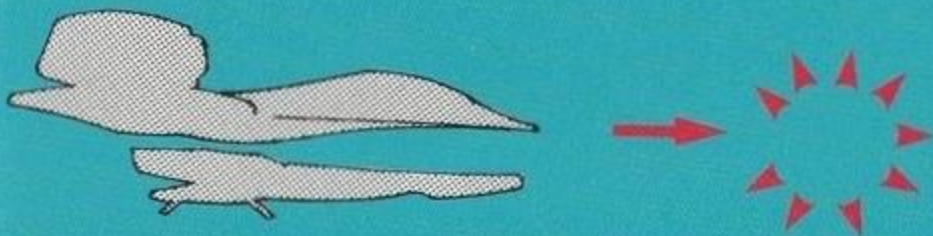
## ■NORMAL SHOT (ノーマル・ショット)

パルトアンデルスが、最初から装備している武器です。前方に連射できます。



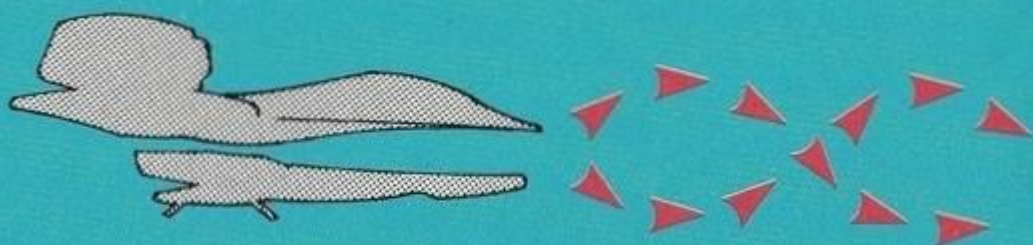
## ■CLASH(クラッシュ)

Cのアイテムを、取ることによって装備され、敵や地上物などに当たると炸裂して敵にダメージを与えます。これもVと同じように3段階までパワーアップできます。



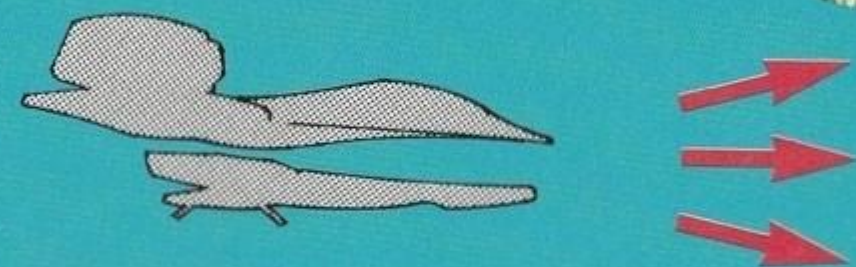
## ■ WIDE BEAM (ワイド ビーム)

Wのアイテムを、取ることによって装備され、背景を貫通して敵を狙うことができます。Vと同じように3段階までパワーアップできます。



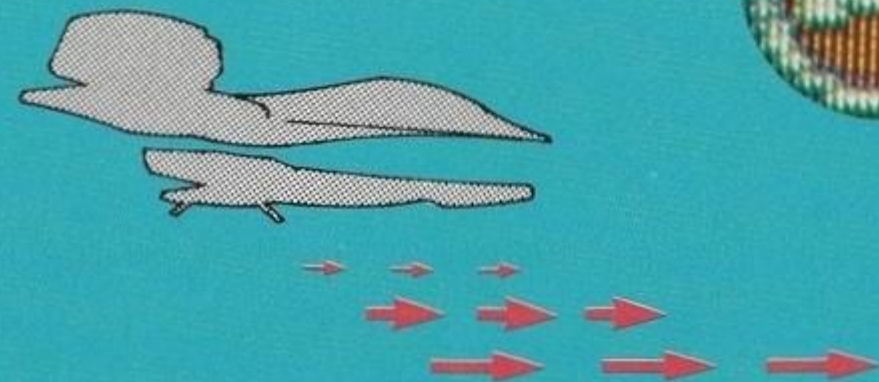
## ■ V-LASER (ブイ レーザー)

Vのアイテムを、取ることによって装備され、取り続けると3段階までパワーアップできます。



## ■ MISSILE (ミサイル)

Mのアイテムを、取ることによって装備され、取り続けると3連射までパワーアップできます。



し よう じょう ちゅう い

# 使用上のご注意

カートリッジは精密機器ですので、とくに次のことに注意してください。



でんげん オフ かくにん

## 電源OFFをまず確認!

カートリッジを抜き差しするときは必ず、本体のパワースイッチをOFFにしておいてください。パワースイッチをONにしたまま無理に、カートリッジを抜き差しすると、故障の原因になります。



## カートリッジはデリケート

カートリッジに強いショックを与えないでください。ぶついたり、踏んだりするのは禁物です。また、分解は絶対にしないでください。

たんしぶ

## 端子部には触れないで

カートリッジの端子部に触れたり、水で濡らしたりすると、故障の原因になりますので注意してください。



## 保管場所に注意して

カートリッジを保管するときは、極端に暑いところや寒いところを避けてください。直射日光の当たるところやストーブの近く、湿気の多いところなども禁物です。



## 薬品を使って拭かないで

カートリッジの汚れを拭くときに、シンナーやベンジンなどの薬品を使わないでください。

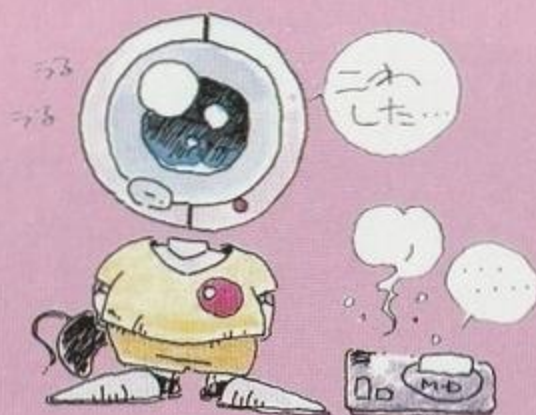


## ゲームで遊ぶときは

長い時間ゲームをしていると、目が疲れます。ゲームで遊ぶときは健康のため、1時間ごとに10～20分の休憩をとってください。また、テレビ画面からなるべく離れてゲームをしてください。







### 保証規定

この製品の製造上の責による保証期間は、お買い上げ後2ヶ月間です。保証期間中、万一購入時から動作しない場合は購入店で交換します。その際はカートリッジ、取扱説明書、表裏表紙の入ったパッケージ等全てが必要です。尚保証期間中であってもお客様の責によるものは保証出来ません。これらの保証は1990年12月末をもって全ての保証を終了させていただきます。

●ご感想・お問い合わせは

マイクロネット  
**Micronet** CO., Ltd.

〒064

札幌市中央区南10西15丁目ムラカミビルD3F

TEL (011)561-1375



この商品は、株式会社セガ・エンタープライゼスがSEGA MEGA DRIVE専用のソフトウェアとして、自社の登録商標 **SEGA** の使用を許諾したものです。

T-22013