

CAPCOM®



GUNBIRD

ガンバード2

彩京 AMUSEMENT WORKS PSIKYO



ドリームキャスト専用ソフトのご使用前に

保護者の方へ

小さなお子さまがご使用になる場合は、必ず保護者の方が一緒に読んで説明してあげてください。

●このソフトを使用するときは、部屋を明るくし、目に負担が掛からないようテレビ画面から十分に離れてください。また、健康のため、1時間ごとに10~20分の休憩をとり、疲れているときや睡眠不足での使用はおやめください。長時間の使用またはテレビ画面に近づいて使用すると、視力低下の原因となります。

●ごくまれに、強い光の刺激や点滅、テレビ画面などを見ていて、一時的に筋肉のけいれん・意識の喪失等の症状を起こす人がいます。こうした経験のある方は、このソフトを使用する前に必ず医師と相談してください。また、使用中にこのような症状が起きたときは、すぐに使用をやめ、医師の診察を受けてください。

●ディスクは回転が完全に止まってから取り出してください。回転中のディスクに触ると、ケガやディスクの損傷の原因となります。

●このディスクは、ドリームキャスト専用です。オーディオ用のCDプレイヤーで使用すると、大音量によって耳に障害を被る恐れがありますので、絶対に使用しないでください。

使用上のご注意

●ディスクの両面ともキズ、汚れや指紋等をつけないよう、扱いは注意してください。また、ディスクを曲げたりセンター孔を大きくしないでください。

●ひび割れ、変形、破損したものを接着剤等で補修したディスクは誤作動や故障の原因になりますので、絶対に使用しないでください。

●ディスクの両面とも文字を書いたり、シール等を貼らないでください。

●使用後は元のケースに入れ、高温・高湿になる場所を避けて保管してください。

●汚れを拭くときは、レンズクリーニング等に使うやわらかい布で、中心部から外周部に向かって放射状に軽く拭き取ってください。

なお、シンナーやベンジン等は使わないでください。

●このディスクを一般のCDプレイヤー等で使用すると、機器の故障やスピーカー等を破損する原因になりますので、絶対に使用しないでください。

●ドリームキャスト本体およびご使用になる周辺機器の取扱説明書等も必ずあわせてご覧ください。

●ソフトによってはファイルの保存等にメモリーカード(ビジュアルメモリ【別売】)が必要になる場合があります。

詳しくは各ソフトの取扱説明書をご覧ください。

※このソフトは「タイトル名」「どのくらいそのゲームで遊んだか」「どんなふうにしたそのゲームで遊んだか」等のプレイ履歴(プレイ情報)を「本体メモリ」に記録します。この情報は、さまざまなゲームでお客様のそれまでの遊び方・進み方によってゲームの展開を変化させるために使われる予定のものです。

Patents: U.S. Nos. 4,442,480/4,454,594/4,462,076; Europe No. 80244; Canada No. 1,183,276; Hong Kong No. 88-4302; Singapore No. 88-155; U.K. No. 1,535,999

ACCESS® 株式会社アクセス

Easy Communication Everywhere.
NetFront®

Java®仕様準拠モジュール
JV-Lite®

MPEG Subcode
is a trademark
of CRI

CRI ADX
is a trademark
of CRI

●本ソフトウェアのインターネット機能は、株式会社アクセスのNetFront及びJava仕様準拠モジュールJV-Liteを搭載しています。●NetFront及びJV-Liteは株式会社アクセスの日本国における登録商標です。●Java及びすべてのJava関連の商標及びロゴは、米国及びその他の国における米国Sun Microsystems, Inc.の商標又は登録商標です。●文中の会社名、商品名は、各社の商標又は登録商標です。●本ソフトウェアでは、NECオフィスシステムのフォントを使用しています。●This software is based in part on the work of the Independent JPEG Group.●本ソフトウェアでは、Dream Flyerのメール受信機能を搭載しています。Dream Flyerは(株)コロボのトレードマークです。●本ソフトウェアを輸出する場合には、通産省の輸出許可が必要です。

Beyond the skies all over the world,

five troubled characters seek miracle potion: the legendary blessing which could make any dream come true. They face ancient mysteries, dangers and thrills. Sky pirates interrupt again and again. How can they reach to the potion? The highest adventure starts now!



ガンバード2



CONTENTS

ストーリー	2
ゲームモード解説	3
操作方法	4
画面の見方	5
基本ルール	6
攻撃方法	7
ゲームの始め方	8
ポーズ	9
セーブ&ロード	10
インターネット	11
キャラクター紹介	12

INTO THE BLUE, AGAIN!

前面写真は実際の製品版と異なる場合があります。ご了承ください。

ストーリー STORY

世界各国を舞台に、それぞれの悩みを持つ人々のキャラクターたちが、太古の時代より語り継がれている万能薬を手に入れるために冒険へと出ます。しかし、万能薬を手に入れるためには「太陽のかけら」「星のささやき」「月のしずく」と呼ばれる3つの秘薬を集め、幻の地下神殿に住む薬の



神様の

ところへ行かなければなりません。冒険の途中には、秘薬を横取りしようとする女海賊(空賊)を倒した3悪トリオがあの手この手でキャラクターたちの行く手を阻みます。3悪トリオより先に3つの秘薬を集め、無事、万能薬を手に入れることができるでしょうか！



モードセレクト MODE SELECT



タイトル画面でスタートボタンを押すと、モードセレクト画面になります。方向ボタン上下でモードを選び、Aボタンかスタートボタンで決定してください。

ORIGINAL 1 オリジナル 1

横画面・縦スクロールのモードです。横画面での縦サイズに合わせ、ゲームバランスを調整したドリームキャストオリジナルのゲームモードです。



ORIGINAL 2 オリジナル 2

横画面・縦スクロールのモードです。強制スクロールとは別に、自機の移動によって上下にスクロールします。



ARCADE アーケード

画面を90度傾けた、アーケード版からの完全移植モードです。

GALLERY ギャラリー

ゲームに登場するキャラクターのイラストや設定資料を紹介するモードです。



INTERNET インターネット

「ガンバード2」のホームページに行くことができます。詳しくは11ページをご覧ください。



※ARCADEはモニターを縦置きにしてプレイできるモードです。ただし家庭用のテレビを縦置きにすると、テレビの故障を誘発する恐れがあります。ご使用の際には必ず縦置き可能なモニターを用意し、ご使用ください。

操作方法

GUNBIRD2

ドリームキャスト・コントローラ

Rトリガー
ショット連射

方向ボタン

自機の移動
自機の8方向移動に使用します。

各モード選択
モード選択、OPTIONでの設定を変更する場合に使用します。

自機の選択
自機セレクト画面で自機を選ぶ場合に使用します。

Yボタン・アナログ方向キー
Lトリガーは使用しません。



Lトリガー

Xボタン
接近攻撃

自機に近づいて
接近攻撃に使用します。

Yボタン

Bボタン
ボム

ボム発射に使用します。
キャンセルボタン
選択のキャンセルを行います。

Aボタン
ショット・タメ撃ち

自機のショット発射に使用します。
決定ボタン
選択の決定を行います。

スタートボタン

- ゲームスタートと、一時停止を行います。
- 空いたコントローラから途中参加を行います。

アーケードスティック

※アーケードスティック時はボタン初期設定が変わります。

スタートボタン

Aボタン
ショット/タメ撃ち

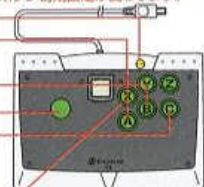
Bボタン
ボム

Cボタン
接近攻撃

ジョイスティック
方向ボタンと同様の操作になります。

Xボタン
ショット連射

Y/Zボタンは
使用しません。



画面の見方

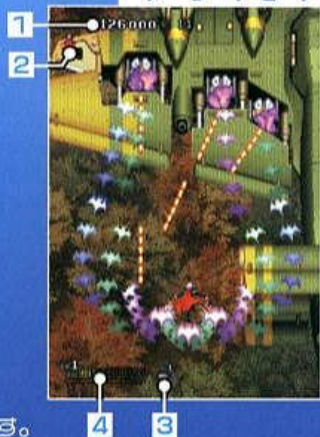
GUNBIRD2

※テレビによっては画面全体が表示されない場合があります。ご了承ください。



- 1 得点……………現在の得点を表示します。
- 2 自機数……………現在残っている自機数を表示します。
- 3 ボム数……………現在持っているボム数を表示します。
- 4 レベルメーター……タメ撃ちて使用できるレベルを表示します。

アーケードモード



注意

- ※ドリームキャスト・コントローラに「ぶるぶるばっく」(別売)をセットしてゲームをプレイするときは、「ぶるぶるばっく」を必ずコントローラの拡張ソケット2に接続してください。拡張ソケット1に「ぶるぶるばっく」を接続すると、コントローラ本体にロックされます、使用中にはすれたり、誤動作の原因になります。
- ※「ぶるぶるばっく」は、アーケードスティックには使用できません。
- ※ボタン配置は初期設定の場合です。ボタン配置はOPTIONで変更することができます。(P.8参照)
- ※対応していないコントローラでの動作は保証されません。

- ※本ソフトは1~2人用です。本体の電源を入れる前にコントローラなどの対応周辺機器を、1人でプレイする場合はコントロールポートAに2人でプレイする場合はAとBのそれぞれに接続してください。
- ※本体の電源を入れる時に、アナログ方向キー及び、L/Rトリガーを動かさないでください。キーやトリガーを動かすとポジション調整が正しく行われず、誤動作の原因となります。
- ※ゲーム中にA+B+X+Yボタンを同時に押した状態でスタートボタンを押すとリセットされタイトルデモに戻ります。

基本ルール

GUNBIRD 2

パワーアップ POWER UP



パワーアップアイテムを1つ取ると、ショットの攻撃力が1段階アップします。3つ取ると、攻撃力が最大になります。ボムアイテムを1つ取ると、ボムが1個追加されます。最高9個までストックが可能です。

パワーダウン

空中の敵に接触すると、攻撃力が1段階ダウンします。

チェインボーナス BONUS



コインの形をしたボーナスアイテムを取ると、ボーナス得点が増えます。「ピカッ」と光った時にボーナスアイテムを取れば、最大のボーナス得点(2000点)が増え、光ったタイミングで連続して取り続けるとチェインボーナスがさらに増えます。

隠しアイテム

各ステージに1箇所、壺の形の隠しアイテムが存在します。この壺にショットを撃ち込むと、宝石の形をしたボーナスアイテムを吐き出します。

ゲームオーバーの条件 GAME OVER

敵弾に当たると1機失い、(敵に接触してもパワーダウンするだけで、やられることはありません)自分の機体が全滅するとゲームオーバーになります。

コンティニュー

コンティニューは1周(全7ステージ)クリアまでの間は、何回でもできます。ゲームレベル4(EASY)以上を選択して、全7ステージをコンティニューしないでクリアした場合は、2周目が始まります。

攻撃方法

GUNBIRD 2

タメ撃ち CHARGE SHOT

ボタン(ショットボタン)をしばらく押したままにしてから離すとメーターの溜り具合に応じてタメ撃ち攻撃ができます。



敵にショットを撃ち込むほどにレベルメーターが増えます。タメ撃ちレベルは3段階あり、レベル3のタメ撃ち攻撃が最も強力な攻撃となります。

ボム BOMBER

ボタンを押すとボム攻撃を行い、敵弾を瞬時に消してしまいます。無敵になったり敵弾をアイテムに変化させたりと、キャラクターにより特徴があります。



敵弾に囲まれた、ギリギリのタイミングでボムを使用すると、囲まれた敵弾の数だけ「ナイスボムボーナス」が加算されます。

接近攻撃 VICINITY ATTACK

レベルメーターにレベル1以上溜まっている時にボタンを押すと、近距離の敵にのみ有効な、接近攻撃を行います。



敵に接近するリスクはありますが、強力なダメージを与えることができます。接近攻撃を使用すると、レベル1相当を消費します。

ゲームの始め方



オリジナル1・オリジナル2・アーケードの各モードを選択すると、それぞれのゲームモードメニュー画面となります。方向ボタン上下でモードを選び、Aボタンかスタートボタンで決定してください。

ゲームスタート GAME START

方向ボタン左右で、ゲームレベルが選択できます。

(易) ← 1・2・3・4・5・6・7 → (難)

決定後、自機セレクト画面に進みます。自機を選び決定するとゲームが始まります。

2キャラクターモード

ゲームスタートをYボタンで決定すると、2キャラクターモードとなります。

このモードは、1人のプレイヤーが2種類のキャラクターを選択して遊ぶことができ、1人で2人同時プレイと同じストーリーやエンディングが楽しめます。

初期設定で選択できるキャラクターは3種類です。すべてのキャラクターを選択するには…？インターネットで「ガンバード」のホームページにアクセスしてみましょう！

注意・2キャラクターモードは1人プレイ専用です。途中参加はできません。・自機の数の初期設定は「4」で固定となります。

オプション OPTION

各種設定を変更することができます。方向ボタン上下で項目の選択、左右で選択項目の設定を変更できます。「BUTTON CONFIG.」のみ決定後、ボタン配置設定画面に移行します。

- ・ FIGHTERS 自機の数を決定します。1機から4機まで選択できます。
- ・ EXTEND エクステンドスコアの設定です。2種類から選択できます。
- ・ AUDIO テレビの音声出力をステレオ/モノラルに設定できます。ご使用のテレビに合わせて設定してください。
- ・ BUTTON CONFIG. ゲーム中のボタン配置、振動のON/OFFの変更ができます。
- ・ ROTATE 方向ボタンの上下左右を90度回転した設定に変更(アーケードモードのみ)初期設定 初期の状態に戻ります。

※「ぶるぶるばっく」はアーケードスティックには使用できません。

ポーズ

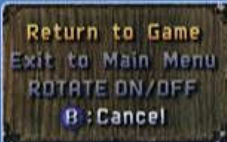
ポーズ PAUSE

ゲームプレイ中に、スタートボタンでゲームのPAUSE(一時停止)ができます。

ポーズメニュー

ポーズ中に、Lトリガーを押しながらRトリガーを同時に押し、ポーズメニューを表示します。(アーケードスティックの場合は、Yボタンを押しながらXボタンの同時押し)

- ・ Return to Game ポーズメニューを終了しゲームに戻ります。
- ・ Exit to Main Menu 遊んでいるゲームモードのメニュー画面に戻ります。
- ・ ROTATE ON/OFF ONを選択すると、方向ボタンの上下左右を90度回転した設定に変更。(アーケードモードのみ)



ランキング RANKING

各モード別に、ランキングの記録を見ることができます。決定後、方向ボタン左右でゲームレベル別のランキングが表示されます

	NORMAL	
1	GAP	15000
2	---	14000
3	---	13000
4	---	12000
5	---	11000
6	---	10000
7	---	9000

I must have the potion to be my true self, seventeen years old beautiful girl!



セーブ&ロード SAVE & LOAD

このゲームではスコアランキング・オプション設定のデータをメモリーカードに自動的に保存・読み込みます。自動的に保存、また読み込みができない場合、メッセージが画面に表示されますので、指示に従ってください。記録するために必要な空き容量は「9ブロック」です。

- ※「SAVE&LOAD」にはメモリーカード(ビジュアルメモリ[別売])が必要です。
- ※以下の時に自動セーブされますのでセーブ中に本体の電源を切ったり、メモリーカード、コントローラの抜き差しを行わないでください。
- ・ORIGINAL 1、ORIGINAL 2、ARCADEモード ネーム入力終了時
 - ・INTERNET移行時
 - ・OPTIONから抜けた時
 - ・起動時、メモリーカードにガンバード2のデータがなかった時
- ※ロードは起動時に自動的に行われます。



ギャラリーモード GALLERY

「ガンバード2」に登場するキャラクターのイラストや設定資料を閲覧できます。

ギャラリーモードでのボタン操作



上面



正面

- ・方向ボタン……キャラクターの選択/ズーム時のイラスト移動
- ・Aボタン……キャラクターの決定/解説表示のON・OFF
- ・Bボタン……キャンセル
- ・Xボタン……イラストのズームIN
- ・Yボタン……イラストのズームOUT
- ・Lトリガー……前のイラストを表示する
- ・Rトリガー……次のイラストを表示する



ホームページ HOME PAGE

「ガンバード2」のホームページにアクセスすることができます。このホームページではゲームに関するさまざまな情報を得ることができます。



インターネットを行う時のご注意

※このゲームには、通信環境を設定する機能はありません。「ガンバード2」のホームページにアクセスするためには、事前に「ドリームパスポート2」を使ってユーザー登録を行う必要があります。

接続方法について

- ※本体と電話回線の接続方法については、ドリームキャスト本体の取扱説明書をご覧ください。
- ※インターネットに関する詳しい操作方法や説明は「ドリームパスポート2」のガイドブックをご覧ください。
- ※インターネットに接続する際の通信料金はお客様のご負担となります。

ユーザー登録について

本ソフトはインターネットに接続して、「ガンバード2」の情報ページを楽しむソフトです。セガにユーザー登録をしていない方は、「ドリームパスポート2」でユーザー登録を行ってください。

「ドリームパスポート2」をお持ちでない方は、ドリームキャスト ダイレクトでご購入ください。なお、入手の際には、送料のみお客様のご負担(900円)となりますので、あらかじめご了承ください。

※GD-ROMがオレンジ色の「ドリームパスポート」では、現在ユーザー登録を受け付けておりません。

【ご購入先】インターネット:<http://www.d-direct.ne.jp/> (受付時間24時間 年中無休)

TEL:03-5352-1505 (受付時間 14:00~22:00 年中無休)

キャラクター紹介

しょうかい
 小さい魔法使い
MARION
 9歳(精神年齢17歳)
 イギリス出身

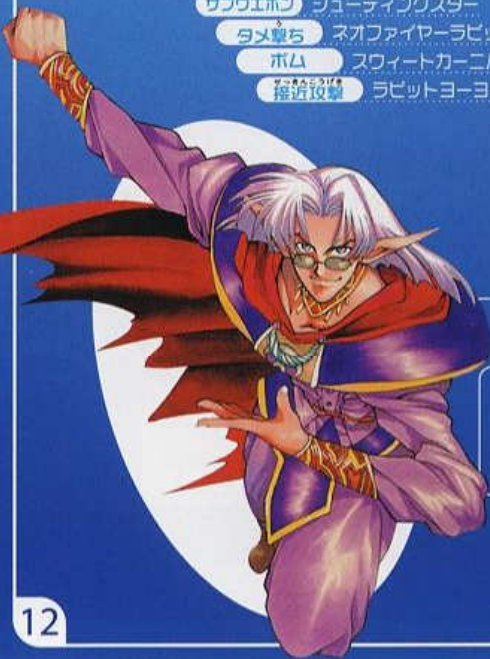
魔鏡(というかロリコン科学者アッシュの願い)により、1年に1歳若返る体にされてしまった性悪魔法少女。仕方なく小学校に通っているが、お供の魔法ウサギ「ボムボム」と共に魔鏡の効果を解くべく奔走する。

- サブウェポン シューティングスター
- ウマ撃ち スロファイアーラビット
- ボム スウィートカーゴバル
- 接近攻撃 ラビットヨーヨー

こごう 高き吸血鬼
ALUCARD
 300歳
 ルーマニア出身

長年にわたる修行(?)により、吸血鬼としての数々の弱点を克服し、自中(じちゆう)に行動するなど、かなり人間的な(超)能力を身につけた。最後の弱点を克服するために究極の宝を探す旅に出る。

- サブウェポン バットブリティ
- ウマ撃ち バットミサイル
- ボム フラッディークロス
- 接近攻撃 バットドリル



空飛ぶ優等生
TAVIA

9歳
 ドイツ出身

叔父の天才科学者(アッシュ)と共にイギリスに移住してきた少女。優等生タイプで性格は地味、しかも5分と立ってられない程の虚弱体質。クラスメイトの悪童マリオンを更正させようと努力するが、いつも騙されて返り討ちにあってばかりいる。

- サブウェポン リップルレーザー
- ウマ撃ち ランドセルミサイル
- ボム メカアッシュボンバー
- 接近攻撃 ビームサーバル



軍用ロボット
VALPIRO
 ?歳
 ロシア出身

自律思考型飛行兵器「バルナス」の設計図を基に作られたプロダクションモデル。バルナスにはなかった歩行脚を有している。現在、軍の次期主力兵器を志す実験段階で、最終試験を兼ねて実戦投入されることとなる。

- サブウェポン バルピロカッター
- ウマ撃ち アトミックパンチ
- ボム パワーレーザー
- 接近攻撃 バルピロパンチ



キャラクター紹介

GUNBIRD 2

しょうかい
褐色の肥満体 HEI-COB

ハイコブ

18歳

アラビア出身

褐色の肌も眩しいアラブの豪商の若旦那。不自由のない生活の中で、欲しいものは必ず手に入れるのが生き甲斐。肥えた鑑定眼とマニアックなコレクションが自慢。
今回究極の宝を求め、家宝の1つ「空飛ぶジュウタン」に乗って冒険の旅に出る。



サブウェポン アラビアンソード

サブ鎧 アラビアンマジック

ボム タンキングジョニー

接近攻撃 テブルレード



炎熱はだけ侍

AINÉ

アイン

32歳

日本出身

どう見ても白人ながら、鬚を結び侍を名乗る謎の日本人。家の土蔵で見つけた「空飛ぶ壺」に乗り、世界漫遊中に事件に巻き込まれる。謎は多いが超強力な技の持ち主。

サブウェポン サムライアロー

サブ鎧 サムライダイブミック

ボム 薔薇の弾

接近攻撃 サムライフラッシュ

GUNBIRD 2

魔界の女王

MORRIGAN

モリガン

?歳

魔界出身

魔界の覇者の肩書きを捨て、気ままに生きる夢魔。新たな舞台に刺激を求める。

*カプコンの格闘ゲーム「ヴァンパイア」シリーズからのゲストキャラクターです。「ガンバード」の世界でも、刺激と快楽を求め自由奔放に活躍します。

サブウェポン サースピア

サブ鎧 サキュバスターク

ボム ハルキリーイリュージョン

接近攻撃 スブラッシュリボド



SHARK
シャーク

空賊団クイーンパイレーツ



女首領「シャーク」率いる、泣く子も黙る大空賊団。手下の「ギミック」「ブレード」と共に万能薬を求め、主人公達と激しい戦いを繰り広げる。

GIMMICK
ギミック

BLADE
ブレード

ちょっとだけ
いいことを教えて
あげますね。

接近攻撃は強力です。
ゲージをレベル1使いますけど
そのくらいだったらスグに
溜まりますのでドンドン
使いましょう。

どんだんボムを
使いましょう。
各ステージに必ず1つは
ボムアイテムが出現します。
危ない時は惜しまずにボムを
使いましょう。

パターンを
つくりましょう。
敵の配置を憶えて先手必勝、
ボムや接近攻撃の使いどころを
見極めるなど自分なりの攻略法を
見つけましょう。



ごあいさつ

このたびはドリームキャスト専用ソフト「ガンバード2」をお買い上げいただき、誠にありがとうございました。ゲームを始める前にこの「取扱説明書」をお読みいただき正しい使用方法でご愛用ください。なお、この「取扱説明書」は大切に保管してください。

おことわり

商品の企画・生産には万全の注意を払っておりますが、万一誤動作等を起こすような場合がございますがそれ入りませんが弊社ユーザーサポートセンターまでご一報ください。なお、ゲーム内容についてのお問い合わせにはお答えできませんのでご了承ください。

Search Me!



CAPCOM®



INTO THE BLUE, AGAIN!

発売元

株式会社 **カプコン**®

〒540-0037 大阪市中央区内平野町3丁目1番3号
 このゲームに関するお問い合わせは下記まで
 ユーザーサポートセンター 06-6946-3099
 9:00~12:00 13:00~17:30 (土・日・祝日を除く)



このマークは、無断での
ゲームソフトの中古売買を
禁止するマークです。



NO COPY
このマークは中古コピー
禁止マークです。
©2000 CAPCOM CO., LTD.

当社は本ソフトの無断複製・賃貸・中古販売・営業使用はいっさい許可しておりません。
 FOR SALE AND CONSUMER USE IN JAPAN ONLY. COMMERCIAL USE AND RENTAL ARE PROHIBITED.

カプコンホームページ <http://www.capcom.co.jp/>

●●●カプコンソフト情報●●●

大阪 ☎ 06-6946-6659
東京 ☎ 03-3340-0718

札幌 ☎ 011-281-8834 仙台 ☎ 022-214-6040
 名古屋 ☎ 052-571-0493 広島 ☎ 082-223-3339
 松山 ☎ 089-934-8786 福岡 ☎ 092-272-0086

CAPCOM FAX 通信

FAX 06-6947-4540 最新情報満載!!
24時間いつでも引き出せます。

※ブッシュ日曜またはトーン切り替えができるダイヤル日曜でご利用ください。

カスコンフレンドリークラス 会員募集中

年会費3,000円でいろいろな特典をゲットしよう!

お問い合わせは **06-6948-0555**

※番号はよく確かめて、おかけ間違いのないようにしてください。

©2000 PSIKYO ©CAPCOM CO.,LTD. 2000 ALL RIGHTS RESERVED.

T-1213M

SEGA, Dreamcastは(株)セガ・エンタープライゼスの商標です。
 この商品は(株)セガ・エンタープライゼスが自社商標SEGAおよびDreamcastの使用を許諾したDreamcast専用のソフトウェアです。