

SONIC TEAM PRESENTS



WORLD OF JAZZ

SEGA™



ドリームキャスト専用ソフトのご使用前に

保護者の方へ 小さなお子さまがご使用になる場合は、必ず保護者の方が一緒に読んで説明してあげてください。

注意

- このソフトを使用するときは、部屋を明るくし、目に負担が掛からないようテレビ画面から十分に離れてください。また、健康のため、1時間ごとに10～20分の休憩を取り、疲れているときや睡眠不足での使用はおやめください。長時間の使用またはテレビ画面に近づいて使用すると、視力低下の原因となります。
- ごくまれに、強い光の刺激や点滅、テレビ画面などを見ていて、一時的に筋肉のけいれん・意識の喪失等の症状を起こす人がいます。こうした経験のある方は、このソフトを使用する前に必ず医師と相談してください。また、使用中にこのような症状が起きたときは、すぐに使用をやめ、医師の診察を受けてください。
- ディスクは回転が完全に止まってから取り出してください。回転中のディスクに触ると、ケガやディスクの損傷の原因となります。
- このディスクは、ドリームキャスト専用です。オーディオ用のCDプレイヤーで使用すると、大音量によって耳に障害を被る恐れがありますので、絶対に使用しないでください。

使用上のご注意

- ディスクの両面ともキズ、汚れや指紋等をつけないよう、扱いには注意してください。また、ディスクを曲げたりセンター孔を大きくしないでください。
- ひび割れ、変形、破損したものを接着剤等で補修したディスクは誤作動や故障の原因になりますので、絶対に使用しないでください。
- ディスクの両面とも文字を書いたり、シール等を貼らないでください。
- 使用後は元のケースに入れ、高温・高湿になる場所を避けて保管してください。
- 汚れを拭くときは、レンズクリーニング等に使うやわらかい布で、中心部から外周部に向かって放射状に軽く拭き取ってください。なお、シンナーやベンジン等は使わないでください。
- このディスクを一般のCDプレイヤー等で使用すると、機器の故障やスピーカー等を破損する原因になりますので、絶対に使用しないでください。
- ドリームキャスト本体およびご使用になる周辺機器の取扱説明書等も必ずあわせてご覧ください。

※このソフトは「タイトル名」「どのくらいそのソフトで遊んだか」「どんなふうそのソフトを遊んだか」等のプレイ履歴(プレイ情報)を「本体メモリ」に記録します。この情報は、さまざまなソフトでお客様のそれまでの遊び方・進み方によってゲームの展開を変化させるために使われる予定のものです。

※弊社の商品は、常に調査・研究・改良の努力を行っておりますので、お買い求めのソフトと印刷物の内容が一部異なる場合があります。あらかじめご了承ください。

このたびはドリームキャスト専用ソフト『サンバ DE アミーゴ』
をお買い上げいただき、誠にありがとうございました。ゲーム
を始める前にこの取扱説明書を必ずお読みください。

Pose
Show



AMIGO.
SAMBA DE AMIGO.™



LINDA.
SAMBA DE AMIGO.™

サンバ DE アミーゴ™

CONTENTS もくじ

マラカスコントローラ使用について 4p

プロローグ 8p

“サンバ DE アミーゴ”ってどんなゲーム? 9p

キャラクター 10p 操作のしかた 12p

ゲームの始め方 16p

アーケード/オリジナル 18p

チャレンジ 26p パーティ 29p

トレーニング 46p インターネット 49p

オプション 50p

ワンポイント・アドバイス 53p



BINGO.
SAMBA DE AMIGO.™



BONGO.
SAMBA DE AMIGO.™



CHUMBA.
SAMBA DE AMIGO.™



！セーブについてのご注意！

「サンバ DE アミーゴ」は、
バックアップ対応です。バック
アップにはメモリーカード
(ビジュアルメモリ[別売])の
空き容量が必要です。メイン
ファイル用に6ブロック、ダウ
ンロードファイル用に各2ブ
ロック必要です。

ファイルはゲーム終了後に自
動セーブされますので、セー
ブ中は本体の電源を切ったり
メモリーカード、コントローラ
等はずし
たりしない
てください。



WAMBA.
SAMBA DE AMIGO.™



RIO.
SAMBA DE AMIGO.™

マラカスコントローラ使用について

「サンバ DE アミーゴ」では、ゲーム起動時や各モードを選択後に、別売のマラカスコントローラ(以降マラカス)を使用するときのご注意が必ず表示されます(ご注意はドリームキャスト・コントローラ使用時でも表示されます)。ここでは、マラカスを使用するときにご注意していただきたいことを説明しますので必ずお読みください。また、マラカスコントローラ名称や警告・注意など詳しい説明については、別売のマラカスコントローラ取扱説明書をご覧ください。

マラカスコントローラの立ち位置について

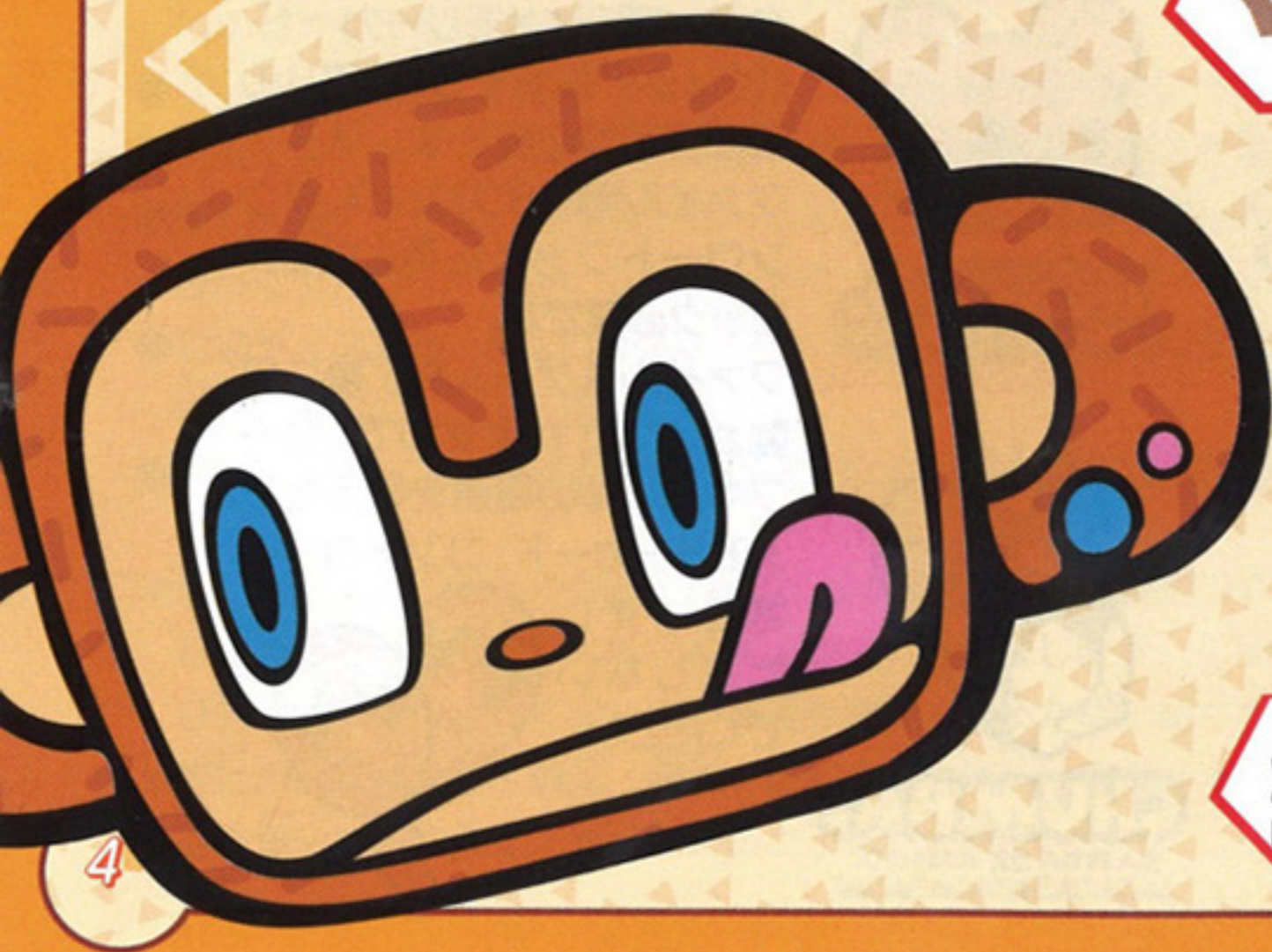
マラカスコントローラは、ベースユニットにあるベースセンサーから発生する超音波でマラカスの動きを感知しています。感知する範囲は、以下の図のように定められています。これらの範囲外にマラカスをふるると感知しませんので、ご注意ください。

ご注意 ×
マークより後ろは
センサーが認識し
にくくなります



2M

非認識範囲
高さ60cm





マラカスコントローラのふり位置について



マラカスを上・真ん中・下にふるとき、前方の縦方向（上下）にふってください。横にふったり範囲外にマラカスをふると、ベースユニットが感知しない場合があります。下の図に従ってマラカスを振りましょう。





! 注意

マラカスコントローラをご使用する際、以下の点にはご注意ください。

健康上のご注意

心臓ペースメーカーを着用されている方は、心臓ペースメーカーが誤動作を起こす可能性があります。ご使用前には担当医師へのご相談をお勧めいたします。

マラカスをふる場所は広いところで

まわりのものを片づけて、壁や窓から離れた広い場所でご使用ください。まわりにいる人々や物とぶつかったり、手から抜け落ちて事故やケガの原因となることがあります。

2人で遊ぶときは、相手にぶつからないように十分に離れて設置してください。近づいて設置すると、マラカスやケーブルなどが相手にあたりケガの原因となります。

マラカスの左右認識について

ベースユニットにマラカスを接続してゲームを起動させたとき、ケーブルの接続場所と左右マラカスの並び方が異なっても、マラカスセンサーの調整によって、左右が決まります。これは、ゲーム中にマラカスをふる腕の左右位置が変わっても、マラカスセンサーが左右と認識して設定されます。腕をクロスして左右マラカスを逆にしても同様です。

ケーブルは余裕をもって

マラカスコントローラを使用する前に、ケーブルが周りの物に引っかからないことをご確認ください。また、使用中にケーブルを踏まないようにご注意ください。ケガや故障の原因となります。



本体の電源を入れたときはしばらく待つ

ドリームキャスト本体の電源を入れた後の数秒間は、マラカスセンサーの調整のため操作できません。故障ではありませんので、そのままお待ちください。

正しい持ち方を心がけよう

マラカスコントローラを使用するときは、正しい持ち方で使用して必要以上にふり回さないでください。

ゲーム中のマラカスコントローラの抜き差しについて

ゲーム中にマラカスコントローラを抜き差しすると、マラカスの認識を行うため、認識画面が表示された後、タイトル画面に戻ってしまいます。

マラカスコントローラの使用後について

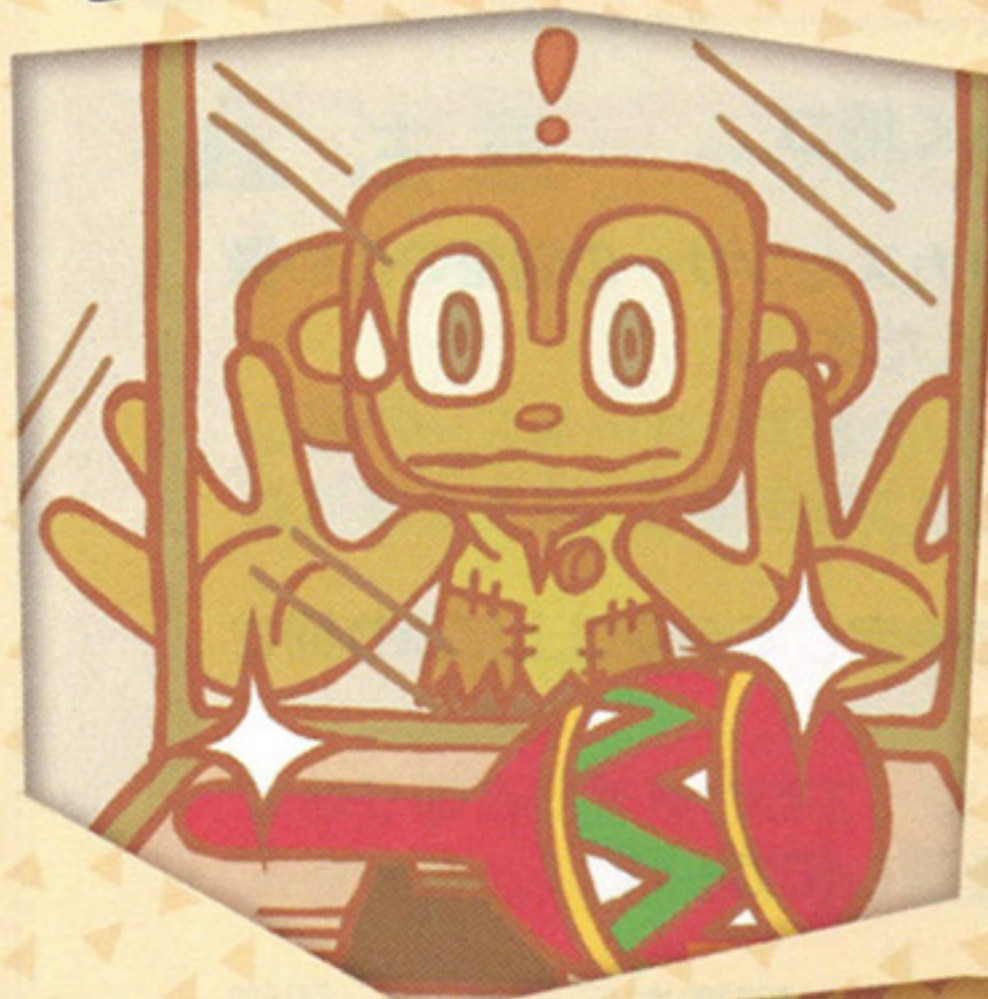
マラカスコントローラを使用した後は、必ずドリームキャスト本体の電源をOFFにし、コントロールポートから接続をはずしてください。ドリームキャスト本体の電源を入れたままマラカスコントローラをセットしておくと、つねに超音波が発生した状態になります。

放置すると故障や誤動作の原因となるので、安全な場所で保管してください。





プロローグ



アミーゴくんは、三人家族の一人っ子で、決して裕福とはいえませんが幸せに山の中で暮らしていました。

ある日、タウンタウンへ買い物を言いつけられたアミーゴくんは、その後の人生を一変させる**衝撃的な出会い**を体験しました。

それは、街で唯一の楽器店のショーウィンドウでのこと。真っ赤な「**マラカス**」を目にしたアミーゴくんは、「おじさん、



これふってもいいですか？」と、店のおじさんに頼み込んで、やっとのことでマラカスをふらせてもらうことになりました。そして、マラカスを一ふりした瞬間、体の中でカミナリでも落ちたかのような衝撃を感じました。



「サンバー、アミーゴ!最高だ!

このマラカスがあれば、とーちゃんとがーちゃんにきつとイイもの食わせられるぞ!」マラカスをふっただけなのに、突然何の根拠もなく意を決してしまったアミーゴくんでした。



そして、その数週間後、アミーゴくんはその決意を胸に抱き、家を出ることになりました。「一度家を出るのなら、ビッグになるまで帰ってくるなよ。アミーゴ」理解のある父に対して母は泣きながらアミーゴくんを見送ってくれました。「気をつけるのよ、アミーゴ!体だけは大事にしてね!」泣きながら家を後にしたアミーゴくんはその時、「絶対にビッグになって帰ってくるよ!」と心に誓いました。

こうして、アミーゴくんの**勝手気ままな武者修業**がスタートしたのでした。

“サンバDEアミーゴ”ってどんなゲーム?



音楽にあわせてマラカスをふりまろう!

『サンバ DE アミーゴ』は、画面を見ながらタイミングを合わせてマラカスをふるだけのとっても簡単で楽しい音楽ゲームです。

音楽はどれもノリノリで、リズムにのってマラカスをふれば、気分はアミーゴ! 難易度と自分の身長、音楽をえらんでゲームスタート!

●(タマ)が ○(わく)に入るタイミングに合わせてマラカスをふります。赤いわくにタマが来たら上で、黄色いわくには真ん中、緑のわくには下でマラカスをふります。

あわてずにノリノリの音楽に合わせてタイミングを合わせつづけましょう!

Cランク以上でクリアすれば先に進めます。

ただし、Dランク・Eランクになるとゲームオーバーです
(ゲームレベルによってはゲームオーバーがないモードもあります)。

1人で遊ぶ? 2人で遊ぶ?

『サンバ DE アミーゴ』は、1~2人用です。本体のコントロールポートにコントローラをセットしてください。

ドリームキャスト・コントローラまたは別売のマラカスコントローラについてはP.12以降をご覧ください。

タイトル画面に戻るには...

ゲーム中にタイトル画面に戻る時は、コントローラによって異なります。



ドリームキャストコントローラ

●A・●B・●X・●Yボタンを押しながらスタートボタンを押してください。



マラカスコントローラ

左右のマラカスボタンを同時に押し続けるとタイトル画面に戻ります。



キャラクター

アミーゴくんと『サンバDEアミーゴ』に登場するキャラクターを紹介します。



アミーゴ
AMIGO.

マラカスとの運命的な出会いにより、一流のマラカス・アーティストを目指す主人公です。マラカスを手にするとふらずにいらなくなる性格で、ノリと運には自信があるようです。故郷の焼きバナナが好物なアミーゴくんです。



BINGO.
ビンゴ



リンダ
LINDA.



大らかだけれどプロ意識が強い、街の売れっ子ダンサーです。リズムにのって踊るのが大好きで、「目指すなら一流よ!」がいつもの口癖です。今のスタイルを保つために野菜スティックを主食としています。



BONGO. ボンゴ

双子の着ぐるみダンスユニットで、中に入っているのはおしゃべりなクマという噂です。笑いが大好きで、ピンゴがふざけてボンゴがさとする役割でコントめいたことをしています。若く見られますが意外とそのキャリアは長いようです。好物のマシュマロとグミが原因でケンカをすることもしばしばです。



RIO. リオ



元ナンバーワンアイドルのキザ男ですが、そのルックスに反して男気があり、自分の持つ「夢」に向かって精進している、“いい男”です。オニオンリングを縁起かつぎで毎朝食べているらしいです。



CHUMBA. チャンバ

ワンバ WAMBA.

チャンバは、名のしれた元ストリートギャングのボスでしたが、今はマンドリンアーティストをしています。ワンバは、チャンバ行きつけのバーのマスターで、コンガを前になると人が変わってしまうほどのコンガ好きです。ワンバの店ではとりあえずサボテンスターキとバーボンがお勧めのようです。



操作のしかた

ドリームキャスト・コントローラ（以降コントローラ）でプレイする場合、1人プレイのときはコントロールポートA・Bいずれか、2人プレイのときは1PがポートAに2PがポートBにコントローラをセットしてください。

モードセレクト／決定／キャンセル時[基本操作方法]



コントローラの拡張ソケットにメモリーカードをセットしてください。



コントローラのご注意

※本体の電源を入れるときに、アナログ方向キーおよびL/Rトリガーを動かさないでください。キーやトリガーを動かすとポジションの調整が正しく行われず、誤動作の原因となります。



別売のマラカスコントローラ（以降マラカス）でプレイする場合、1人プレイのときはコントロールポートA・Bいずれか、2人プレイのときは1PがポートAに2PがポートBにマラカスコントローラをセットしてください。

モードセレクト／決定／キャンセル時[基本操作方法]

左マラカス

マラカスボタン

キャンセル

上下に動かす

モードなどの選択

上下に動かしてその位置をキープすると項目選択

マラカスをふる

モード選択時に↑↓が表示されている場合に矢印に合わせてマラカスをふるとスクロールする



右マラカス

マラカスボタン

ゲームスタート

ポーズ

モードなどの決定

マラカスをふる

モードなどの決定
(左マラカスは項目を選択した状態にする)

※選択方法についてはP.53もあわせて参照してください。

マラカス使用時のファイルのセーブ

マラカスをご使用になってファイル（ゲームのデータ）をセーブする場合は、必ずドリームキャスト本体のコントロールポートのいずれかにドリームキャスト・コントローラをセットして、セーブ用のメモリーカードをセットしてください。マラカスのみだと、ゲームをプレイすることはできますが、ファイルのセーブは行えません。

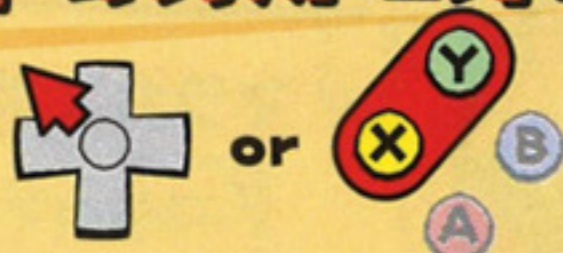


配置をおぼえよう！[ゲーム中の操作方法]

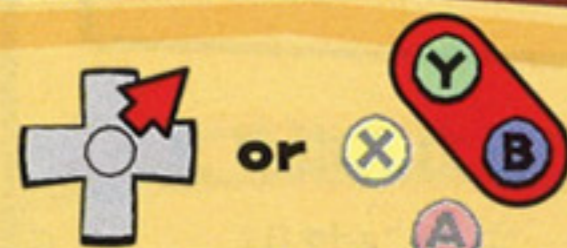
コントローラのボタン操作は初期設定（タイプA）時の操作です。[オプション]で[操作設定]を選択して決定すると、別のボタン操作を選ぶことができます。同じ操作を示すボタンは、どちらのボタンを押しても認識します。なお、取扱説明書の操作説明は、初期設定（タイプA）で表記しています。



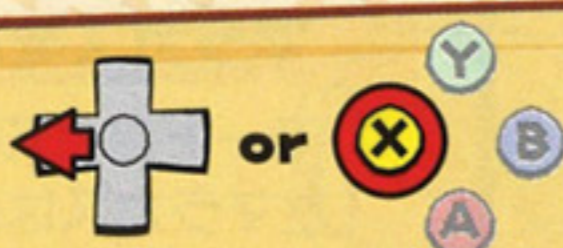
ドリームキャスト・コントローラ



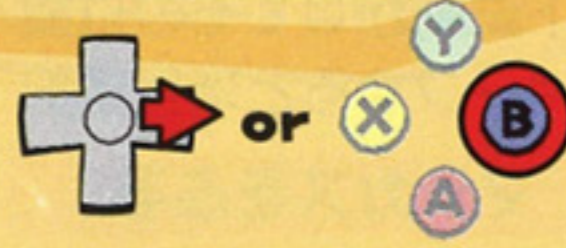
↑ or X+Yボタン同時押し



↓ or Y+Bボタン同時押し



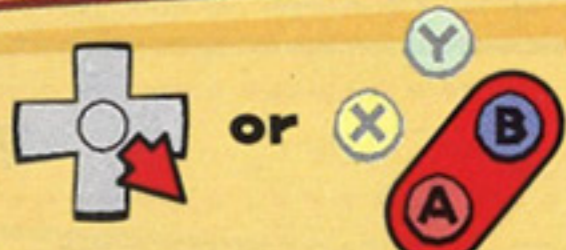
← or Xボタン



→ or Bボタン



↑ or X+Yボタン同時押し



↓ or A+Bボタン同時押し



マラカスコントローラ



上で
マラカス
をふる



上で
マラカス
をふる



真ん中で
マラカス
をふる



真ん中で
マラカス
をふる



下で
マラカス
をふる



下で
マラカス
をふる



※左右どちらのマラカスコントローラでもわくを指定できます。



ゲームの始め方



ドリフキャストコントローラ



マラカスコントローラ

タイトル画面

タイトル画面が表示されたらスタートボタンを押してください。



タイトル画面が表示されたら右マラカスボタンを押して決定します。

メモリーカード選択

電源を入れてゲームを開始したときメモリーカード選択画面が表示されます。接続されているすべてのメモリーカードの中から『サンバ DE アミーゴ』ファイルがあるメモリーカードを選択・決定してください。

↑↓←→でファイルを選択してAボタンで決定してください。



左マラカスをふると、メモリーカードの選択を示すカーソルが移動してファイルを選択します。右マラカスをふるか右マラカスボタンで決定してください。

Bボタンで決定すると、メモリーカードが接続されているかないかに限らず、ゲーム結果を保存せずにゲームを進めることになります。

左マラカスボタンで決定すると、メモリーカードが接続されているかないかに限らず、ゲーム結果を保存せずにゲームを進めることになります。

ゲームの途中でファイルを変更したいときは、[オプション]の[ファイル変更 (→P.52)]を選んで変更してください。



ドリームキャストコントローラ



マラカスコントローラ



ゲームメニュー

↑↓でメニュー項目を選択してAボタンで決定してください。



左マラカスを↑↓に動かしてメニューを選択します。画面に「↑↓」が表示されたら、矢印に合わせて左マラカスをふるとスクロールします。右マラカスをふるか右マラカスボタンを押してメニュー項目を決定します。

アーケード

アーケード版「サンバ DE アミーゴ」の移植版です (→P.18)。

オリジナル

アーケードモードで一度プレイした曲やチャレンジモードで獲得した曲、ダウンロードした曲をどんどんためていくことができ、ステージに関係なく自由に曲を選択できるモードです。(→P.18)

チャレンジ

与えられたチャレンジを次々とクリアしていき、マラカス大王を目指すモードです。(→P.26)

パーティー

ワイワイ遊べる3つのゲームが楽しめるモードです。(→P.29)

トレーニング

いつでもサンバを練習できるモードです。(→P.46)

インターネット

サンバ DE アミーゴホームページにアクセスすることができます。(→P.49)

オプション

「サンバ DE アミーゴ」の各種設定の変更を行えます。(→P.50)



アーケード／オリジナル

[アーケード／オリジナル]は、選択できる曲や曲数が異なる以外はすべて同じです。また、他のモードの基本的な項目内容も同様です。



ドリムキャストコントローラ



マラカスコントローラ

プレイヤーエントリー

Ⓐボタンで決定してください（しばらくすると自動的に決定されます）。



右マラカスをふるか右マラカスボタンを押してエントリーを決定します（しばらくすると自動的に決定されます）。

2Pのエントリーは、[プレイヤーエントリー]から[音楽セレクト]の間に右マラカスボタン（スタートボタン）を押してください。ゲーム中にエントリーは行えません。

モードセレクト

プレイするモードを選択します。モードによって難易度・ステージ数が異なります。制限時間内に選択・決定してください。

↑↓でモードを選択して
Ⓐボタンで決定してください。



左マラカスを↑↓に動かしてモードを選択します。右マラカスをふるか右マラカスボタンを押して決定します。



モードセレクト

EASY

出てくるタマの数が少なく、簡単な初心者モードです。プレイするステージ数は1ステージで、途中ゲームオーバーがありません。

NORMAL

中級者向けの普通レベルのモードです。プレイするステージ数は2ステージで、曲中でEランクのゲージが0になるとゲームオーバーになります。

HARD

上級者向けの難しいモードです。プレイするステージ数は2ステージで、曲中でEランクのゲージが0になるとゲームオーバーになります。

まだこの他にもいろいろな
モードがあるかもしれないぜ!





ドリームキャスト・コントローラ



マラカスコントローラ

身長セレクト

制限時間内に▲▼で身長を選択してAボタンで決定してください。



制限時間内に左マラカスを▲▼に動かして身長を選択します。右マラカスをふるか右マラカスボタンを押して決定します。

見栄を張って実際の身長とは違う身長を選ぶと、マラカスをふる位置と合わなくて反応しないってことがあるぜ。そんなことにならないよう、自分の身長に合った正しいものを選ぼう。それでもダメならマラカスの高さを調節しようぜ (→P.52) !



音楽セレクト

制限時間内に各ステージ3曲の中から音楽を選択しましょう。モードによってステージ数が異なり、ゲームをうまくプレイすることにより、選べるステージやステージ数が変わってきます (→P.21)。また、オリジナルではアーケード曲+ダウンロード曲を含む複数曲から選択してください。

▲▼で音楽を選択してAボタンで決定してください。



左マラカスを▲▼に動かして音楽を選択します。右マラカスをふるか右マラカスボタンを押して決定します。



ドリームキャスト・コントローラ



マラカスコントローラ



基本ルール

中央から流れてくるリズムダマが、6つのわくに重なる瞬間に、わくに対応したボタンを押してください。

中央から流れてくるリズムダマが、6つのわくに重なる瞬間にその位置と高さでマラカスをふってください。

ポーズをとれ!

「ポーズをとれ!」というマークが表示されたときは、一定時間、絵に書かれている通りのポーズを取ってください。判定がOKであれば○、間違っていれば×と表示されます。

ポーズマークが書かれたマラカスの位置に合わせてその方向のボタンを押しっぱなしにしてください。



絵に書かれたものと同じポーズを取りましょう。

ステージクリア…次のステージへ

ゲーム終了時にCランク以上であれば次のステージへ進めます。[アーケード]では、1ステージをAランクでクリアすると、2ステージ目は選択できる音楽が3曲から6曲になります。音楽を選択するときは画面の指示に従って選択・決定してください。



ドリームキャスト・コントローラ



マラカスコントローラ

ゲーム画面の見方

ゲーム画面は、基本的にいずれのモードも同じ構成になっています。各モードの画面の見方はそれぞれのモードをご覧ください。

スコア

現在のスコア。

ランク

現在のランク。

ゲージ

タイミング良く正しい高さでマラカスをふるると、ゲージが赤くなっていきます。間違った高さで振ったりタイミングが悪かったりするとゲージが減っていき、ランクが下がってしまいます。

ゲームレベル



わく

6つのわくがあり、正しい高さでタイミング良くマラカスをふると「YEAH!」、失敗すると「BOO!」が表示されます。赤色のわくは上段、黄色のわくは中段、緑色のわくは下段を示しています。

リズムダマ

中央から流れてくるタマ。通常のタマは青色、連打時のタマは赤色で表示されます。





ドリームキャストコントローラ



マラカスコントローラ



ポーズ画面の見方（アーケード／オリジナル／チャレンジ／パーティー）

ゲームを途中で中断させることができます。ポーズ画面が表示されたら項目を選択・決定してください。

スタートボタンを押すとポーズ画面が表示されます。▲▼で項目を選択してAボタンで決定してください。

再スタート

プレイ開始したステージの最初から再スタートします。

[ミニゲーム]のトータルチェックモードでは、最初のチェックに戻ります。



右マラカスボタンを押すと、ポーズ画面が表示されます。左マラカスを▲▼に動かして項目を選択します。右マラカスボタンを押して決定します。

ゲーム終了

ゲームを終了して[ゲームメニュー]に戻ります。

間違った高さでふったり、タイミングが悪くなったりするとゲージが減って、ランクが下がってしまうぞ。ランクが下がらないように頑張ってプレイしようぜ！





ドリームキャスト・コントローラ



マラカスコントローラ

結果画面の見方

スコア

MAXアミーゴ数

クリアしたステージでミスせずに最高何回成功したかを表すアミーゴ数（コンボ数）。



レート

クリアしたステージの成功率。

ランク

ネームエントリー

結果画面後、トータルのスコアが上位10位以内に入ると、ネームエントリー画面表示され、3文字まで入力できます。2人でプレイしてネームエントリーをするときは1P、2P交互でエントリーを行います。制限時間内に選択・決定してください。

◀▶で矢印方向に英数字を移動させ、▼か▲で決定します。キャンセルは◆か◆を押してください。文字を入力して「END」を選択するか、一定時間たつと終了します。



左マラカスと右マラカスいずれかで英数字を選択、上でふって決定、下でふるとキャンセルされます。「END」を選択するか、一定時間たつと終了します。



ゲームオーバー&コンティニュー

[NORMAL/HARD]は、ゲーム中にEランクの状態でゲージが0になるとゲームオーバーになってしまいます。

[オプション]の[ゲーム]にある[コンティニュー]をONにしておくと、ゲームオーバー後にコンティニュー画面になります（初期設定ではOFF）。

結果画面の表示後、コンティニュー画面になり、続きをプレイする場合は、制限時間内に以下の操作を行ってください。コンティニュー回数に制限はありません。

制限時間が0になる前にスタートボタンを押してください。

※**X**か**B**ボタンを押していくと、時間を進められます。



制限時間が0になる前に、右マラカスボタンを押してください。

※左か右マラカスをふると、時間を進められます。





チャレンジ



ドリームキャストコントローラ



マラカスコントローラ

チャレンジメニュー

[チャレンジ]は、与えられたチャレンジを次々とクリアしていき、マラカス大王を目指すモードです。基本的には各コースで与えられたチャレンジ条件をクリアすることで「称号」を得ることができます。チャレンジをクリアしないと次に進むことはできません。

身長セレクト

身長セレクトは、[アーケード/オリジナル]の身長セレクトと同じです。

↑↓で身長を選択してAボタンで決定してください。



左マラカスを↑↓に動かして身長を選択します。右マラカスをふるか右マラカスボタンを押して決定します。

チャレンジメニュー

チャレンジするコースを選択します。はじめは[マラカス見習い]しか選択できませんが、コースをオールクリアすると次のチャレンジコースを選択できるようになります。称号が下に進むにつれてクリアすべきチャレンジも難しくなります。また、チャレンジをクリアすることで称号の他にごほうびをもらうことができます。何がもらえるかはクリアしてのお楽しみ！



クリアしていないチャレンジは選択することができないぞ。
1つ1つクリアしていくことで次のチャレンジへの道が開けるんだ！



チャレンジメニュー

↑↓でコースを選択して
Aボタンで決定してくだ
さい。Bボタンで[ゲーム
メニュー]に戻ります。



左マラカスを↑↓に動かしてコースを選択します。右マラカスをふるか、右マラカスボタンを押して決定します。左マラカスボタンで[ゲームメニュー]に戻ります。

↑↓でチャレンジNO.を
選択してAボタンで決定
してください。Bボタン
で[チャレンジメニュー]
に戻ります。



左マラカスを↑↓に動かしてチャレンジNO.を選択します。右マラカスをふるか右マラカスボタンを押して決定します。左マラカスボタンで[チャレンジメニュー]に戻ります。

チャレンジするゲームについて

チャレンジするゲームは、[アーケード/オリジナル]と、[ミニゲーム] (→P.38) の2種類あります。チャレンジするゲーム内容は、クリアしていくごとに明らかになります。[アーケード/オリジナル]の画面の見方はP.22を、ミニゲームの画面の見方はP.43~45をご覧ください。



ゲーム画面の見方

ゲーム画面は[アーケード/オリジナル]の画面の見方と同じです。

スコア

ランク

ゲージ



わく

リズムダマ

結果画面の見方

スコア

MAXアミーゴ数

クリアしたステージでミスせずに最高何回成功したかを表すアミーゴ数（コンボ数）。



レート

クリアしたステージの成功率。

ランク

クリア条件

選択したチャレンジのクリア条件を達成すると、次のチャレンジに進みます。ただし、選択したチャレンジをクリアできなかった場合は、クリアしたコースの[チャレンジメニュー]に戻ります。

パーティー



パーティー

[パーティー]は、2人で遊ぶとより楽しくプレイできるモードです。大人数で集まるパーティーで大いに盛り上がること間違いなしです！



ドリムキャストコントロール



マラカスコントロール

パーティーメニュー

バトル・ラブラブ・ミニゲームの中から遊ぶゲームを選択します。

↑↓でゲームを選択して
Aボタンで決定してください。
Bボタンを押すと
[ゲームメニュー]に戻ります。



左マラカスを↑↓に動かしてゲームを選択します。右マラカスをふるか右マラカスボタンを押して決定します。[ゲームメニュー]に戻るときは、左マラカスボタンを押してください。

バトル (→P.30)

相手との対戦を行うモードです。

ラブラブ (→P.34)

相手とのラブラブ度 (相性) を占うモードです。

ミニゲーム (→P.38)

マラカスを使ったミニゲーム集です。



ドリームキャストコントローラ



マラカスコントローラ

バトル

相手との対戦を行います。相手より早く爆弾をためて、相手を攻撃し、相手の体力を0にしたほうが勝ちとなります。なお、1人でプレイするときはコンピューターとの対戦になります。

プレイヤーエントリー

プレイヤーのエントリーを行います。(しばらくすると自動的に決定されます)。

Ⓐボタンで決定してください。2Pがエントリーするときはスタートボタンで決定してください。



右マラカスをふるか右マラカスボタンを押してエントリーを決定します。2Pがエントリーするときは右マラカスボタンで決定してください。

モードセレクト

プレイするモードを選択します。モードによって難易度が異なります。すべて1ステージのみの対戦です。制限時間内に選択・決定してください。

↑↓でモードを選択してⒶボタンで決定してください。



左マラカスを↑↓に動かしてモードを選択します。右マラカスをふるか右マラカスボタンを押して決定します。



ドリームキャストコントローラ



マラカスコントローラ



バトル

身長セレクト

プレイヤーの身長を選択します。制限時間内に選択・決定してください。

↑↓で身長を選択して
Aボタンで決定してください。



左マラカスを↑↓に動かして身長を選択します。右マラカスをふるか右マラカスボタンを押して決定します。

音楽セレクト

対戦時の音楽を選択します。制限時間内に選択・決定してください。

↑↓で音楽を選択して
Aボタンで決定してください。



左マラカスを↑↓に動かして音楽を選択します。右マラカスをふるか右マラカスボタンを押して決定します。



バトル

ルール

リズムダマに合わせてマラカスをふるろう！

リズムダマに合わせてマラカスをふる（ボタンを押す）と、爆弾がふくらんで数字が加算されていきます。



爆弾がMAXになると自動的に相手を攻撃！

ふくらんだ爆弾の表示がMAXになると、自動的に爆弾が相手に飛んでいきます。爆弾に攻撃されると自分のライフが減ってしまいます。また、相手から先に攻撃されると自分の作っていた爆弾もなくなり最初に戻ってしまいます。



爆弾をふくらませるときの注意

リズムに合っていると爆弾のふくらみが早くなります。しかし、失敗するとその場で爆弾が爆発してしまいライフが少し減ってしまいます。



ライフが0になる／音楽が終わると対戦終了！

ライフが0になるか音楽が終了すると対戦終了し、対戦結果と総合結果が表示されます。



ドリームキャストコントローラ



マラカスコントローラ



バトル

ゲーム画面の見方

ライフゲージ



爆弾

タイミングよくマラカスをふるると数字が加算されます。

リズムダメ

わく

結果画面

対戦が終了し結果が出ると、成績が表示されます。ゲームを続けるかやめるかの選択項目が表示されるので、選択・決定してください。



↑↓でゲームを選択してAボタンで決定してください。



左マラカスを↑↓に動かして選択します。右マラカスをふるか右マラカスボタンを押して決定します。



ドリームキャスト・コントローラ



マラカスコントローラ

ラブラブ

相手とのラブラブ度(相性)を占うモードです。相手とタイミングを合わせてマラカスをふる(ボタンを押す)ことができるかがポイントになります。またお互いが上手にプレイしないとゲームオーバーになってしまうので協力してプレイしましょう。なお、1人でプレイするときはコンピューターとのラブラブ度を占うことになります。

プレイヤーエントリー

プレイヤーのエントリーを行います(しばらくすると自動的に決定されます)。

Ⓐボタンで決定してください。2Pがエントリーするときはスタートボタンで決定してください。



右マラカスをふるか右マラカスボタンを押してエントリーを決定します。2Pがエントリーするときは右マラカスボタンで決定してください。

モードセレクト

プレイするモードを選択します。モードによって難易度が異なります。すべて1ステージのみの占いです。制限時間内に選択・決定してください。

↑↓でモードを選択してⒶボタンで決定してください。



左マラカスを↑↓に動かしてモードを選択します。右マラカスをふるか右マラカスボタンを押して決定します。



ドリームキャストコントローラ



マラカスコントローラ



ラブラブ

身長セレクト

プレイヤーの身長を選択します。制限時間内に選択・決定してください。

↑↓で身長を選択して
Aボタンで決定してください。



左マラカスを↑↓に動かして身長を選択します。右マラカスをふるか右マラカスボタンを押して決定します。

音楽セレクト

音楽を選択します。制限時間内に選択・決定してください。

↑↓で音楽を選択して
Aボタンで決定してください。



左マラカスを↑↓に動かして音楽を選択します。右マラカスをふるか右マラカスボタンを押して決定します。



ラブラブ

ゲーム画面の見方

ランク

ゲージ



LOVEマーク

リズムダマ

わく

ルール

2人のタイミングが近かったりピッタリ一緒になると、画面中央にLOVEマークが出現し、2人の息がピッタリ合っていることを示します。また、ゲージは2人で1つのゲージになっており、どちらかが失敗してもゲージが減ってしまいますので、協力して上手にプレイしていきましょう。

音楽が終わるとゲームが終了し、ゲーム結果と2人の相性が表示されます。





ラブラブ

結果画面

ゲームが終了し結果が出ると、2人の相性結果が表示されます。

その後、ゲームを続けるかやめるかの選択項目が表示されるので、選択・決定してください。



↑↓でゲームを選択して
Aボタンで決定してください。



左マラカスを↑↓に動かして
選択します。右マラカスを
ふるか右マラカスボタンを
押して決定します。

2人の相性が良ければ良いほど
ラブラブ度が高いぜ。まさに
ラブラブアミーゴだ!





ドリームキャスト・コントローラ



マラカスコントローラ

ミニゲーム

ラテン指数を判定するトータルチェックモードと1つ1つのゲームをやり込む1ステージモードが楽しめます。

プレイヤーエントリー

プレイヤーのエントリーを行います（しばらくすると自動的に決定されます）。

Ⓐボタンで決定してください。2Pがエントリーするときはスタートボタンで決定してください。



右マラカスをふるか右マラカスボタンを押してエントリーを決定します。2Pがエントリーするときは右マラカスボタンで決定してください。

モードセレクト

プレイするモードを選択します。制限時間内に選択・決定してください。

↑↓でモードを選択してⒶボタンで決定してください。Ⓑボタンを押すと[ゲームメニュー]に戻ります。



左マラカスを↑↓に動かしてモードを選択します。右マラカスをふるか右マラカスボタンを押して決定します。左マラカスボタンを押すと[ゲームメニュー]に戻ります。



ドリームキャスト・コントローラ



マラカスコントローラ



ミニゲーム

トータルチェックモード

プレイヤーのラテン指数を判定します。5つのミニゲームをクリアして各ステージの総合結果がラテン指数として導き出されます。プレイがうまければうまいほどラテン指数が上がります。

身長セレクト

プレイヤーの身長を選択します。制限時間内に選択・決定してください。

▲▼で身長を選択して
Aボタンで決定してください。



左マラカスを▲▼に動かして身長を選択します。右マラカスをふるか右マラカスボタンを押して決定します。

ミニゲーム一覧

身長セレクトで身長を選択・決定すると、ミニゲームのタイトル一覧が表示されます。一番上から順に自動的にミニゲームが選択されます。





ドリームキャストコントローラ



マラカスコントローラ

ミニゲーム

トータルチェックモード

ゲーム説明

ミニゲームのゲーム説明が表示後、ミニゲームが始まります。



総合評価

ミニゲームで好成績をあげると、高いランクが得られます。5つすべてのミニゲームをクリアすると、総合評価が表示されます。表示後は[モードセレクト]に戻ります。



高いラテン指数を取ると、ごほうびがもらえるらしいんだ。高いランクを目指してごほうびをGETしようぜ！





ドリームキャストコントローラ



マラカスコントローラ



ミニゲーム

1ステージモード

5つのミニゲームの中から1つのミニゲームを選択してプレイできるモードです。自分の気に入ったミニゲームを極めることもできます。

身長セレクト

プレイヤーの身長を選択します。制限時間内に選択・決定してください。

↑↓で身長を選択して
Aボタンで決定してください。



左マラカスを↑↓に動かして身長を選択します。右マラカスをふるか右マラカスボタンを押して決定します。

ミニゲーム選択

身長セレクトで身長を選択・決定すると、ミニゲームのタイトル一覧が表示されます。

↑↓でミニゲームを選択してAボタンで決定してください。Bボタンで[モードセレクト]に戻ります。



左マラカスを↑↓に動かしてミニゲームを選択します。右マラカスをふるか右マラカスボタンで決定します。左マラカスボタンを押すと[モードセレクト]に戻ります。



ミニゲーム

1ステージモード

ゲーム説明

ミニゲームのゲーム説明が表示後、ミニゲームが始まります。



成績

ミニゲームで好成績をあげると、高いランクが得られます。表示後は[ミニゲーム選択]に戻ります。





ミニゲーム

各ミニゲームの操作方法は通常と同じです。

STAGE1：モグラパニック

マラカス（ドリームキャスト・コントローラ）で遊ぶもぐらたたきです。上下左右に出てくるモグラを、制限時間内で数多く叩きましょう。

モグラ

いくつか種類がありますが、全部モグラです。



タイム

制限時間が0になるとゲーム終了です。

倒したモグラの数

STAGE2：パワーラッシュ

出てくる岩を次々と破壊していくゲームです。制限時間内に何個岩を破壊できるか競います。2つのマラカスを上手に使って破壊していきましょう！

岩

強固な岩で、何回も叩かないと壊れません。



タイム

制限時間が0になるとゲーム終了です。

破壊した岩の数



ミニゲーム

STAGE3 : 1・2・サンバ

1・2・3BAの順にプレート制限時間内に何回たたけるか競います。また、爆弾が表示されているところをたたくとタイムロスになってしまうので注意しましょう。

プレート

1、2、3BAのプレートをよく見ましょう。

爆弾



タイム

制限時間が0になるとゲーム終了です。

1・2・3BAを成功させた回数

STAGE4 : ポーズ&ポーズ

制限時間内に何枚のポーズを取ることができるか競います。瞬間的に反応して、ポーズを決めましょう。

ポーズマーク

瞬間の判断力がモノをいいます。



タイム

制限時間が0になるとゲーム終了です。

クリア枚数



ミニゲーム

STAGE5 : モンキーリプレイ

お手本のリズムに合わせて自分も同じリズム・場所でマラカス（またはコントローラ）をふるゲームです。お手本のターン→プレイヤーのターン→お手本のターン→プレイヤーのターン…というようにゲームを続けます。全部で10問出題され、最終的に正解数によって評価されます。

現在のターン



出題数

正解数





トレーニング

サンバを練習するモードです。他のモードでは上手にプレイできないとゲームオーバーになってしまいますが、[トレーニング]ではゲームオーバーがありませんので、マスターしたい曲を何度でもプレイして練習することができます。



ドリムキャストコントローラ



マラカスコントローラ

プレイヤーエントリー

▲ボタンで決定してください（しばらくすると自動的に決定されます）。2Pがエントリーするときはスタートボタンで決定してください。



右マラカスをふるか右マラカスボタンを押してエントリーを決定します（しばらくすると自動的に決定されます）。2Pがエントリーするときは右マラカスボタンで決定してください。

モードセレクト

プレイするモードを選択します。モードによって難易度が異なります。すべて1ステージのみです。モードは[アーケード/オリジナル]と同様です。選択・決定してください。

▲▼でモードを選択して▲ボタンで決定してください。



左マラカスを▲▼に動かしてモードを選択します。右マラカスをふるか右マラカスボタンを押して決定します。



ドリームキャストコントローラ



マラカスコントローラ



身長セレクト

↑↓で身長を選択して
Aボタンで決定してください。



左マラカスを↑↓に動かして身長を選択します。右マラカスをふるか右マラカスボタンを押して決定します。

音楽セレクト

音楽を選択します。トレーニングできる曲は[オリジナル]モードで選択できる曲のみです。

↑↓で音楽を選択して
Aボタンで決定してください。



左マラカスを↑↓に動かして音楽を選択します。右マラカスをふるか右マラカスボタンを押して決定します。

ポーズ画面

ゲーム中に右マラカスボタンを押す（スタートボタンを押す）とポーズ画面を表示されます。選択したい項目を選んで決定してください。画面の見方や選択方法は、P.48の[再スタート/セレクト/ゲーム終了]と同じです。



ドリームキャストコントローラ



マラカスコントローラ

結果画面の見方

ゲームが終了すると結果が表示されます。

スコア

MAXアミーゴ数

クリアしたステージでミスせずに最高何回成功したかを表すアミーゴ数（コンボ数）。

ランク

ステージ終了時に獲得したランク。



YEAH

タイミングが合った回数。

BOO

タイミングが合わなかった回数。

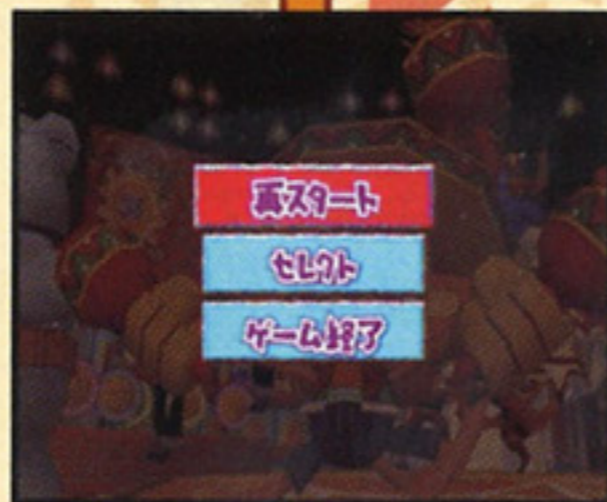
レート

クリアしたステージの成功率。

再スタート/セレクト/ゲーム終了

結果画面の表示後、下画面のように選択画面が表示されます。同じ曲でプレイしたときは[再スタート]を、曲を変更したときは[セレクト]、ゲームメニューに戻るときは[ゲーム終了]を選択・決定してください。

↑↓で項目を選択して
Aボタンで決定してください。



左マラカスを↑↓に動かして項目を選択します。右マラカスをふるか右マラカスボタンを押して決定します。

インターネット



「サンバ DE アミーゴ」のホームページにアクセスすることができます。「サンバ DE アミーゴ」ホームページでは、ゲームの攻略方法や新曲のダウンロード、スコアランキングなどが楽しめます。

※マラカスコントローラでは選択(操作)できません!



セガプロバイダー（イサオネット）にユーザー登録した後、[インターネット]を選択・決定すると、ローカルホームページ画面へ切り替わります。ここで[サンバ DE アミーゴホームページ]を選択すると、自動的にダイアルアップ接続してホームページにアクセスすることができます。

ユーザー登録について

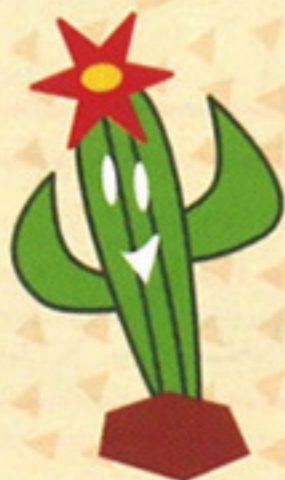
- セガプロバイダー（イサオネット）にユーザー登録が完了していないと、インターネットに接続できません。まだユーザー登録をされていない方は、『ドリームパスポート』でユーザー登録を行ってください。

料金について

ネットワーク接続の際には以下の点にご注意ください。

- ネットワークのご利用には、プロバイダーへのインターネット接続料金と通話料（電話代）が必要になります。
- ネットワーク接続後のパスワードやID等の認証中に、なんらかの原因により回線が切断された場合でも、通話料等の料金は発生します。

[インターネット]につなげれば、『ソニックアドベンチャー』の曲など、追加曲をゲットできたり、スコアランキングに参加できて、楽しさ倍増だぞ！[インターネット]をつないで、もっとサンバろうぜ！





オプション

各種設定の変更などが行えます。



ゲームキャスト・コントローラ



マラカスコントローラ

選択方法

↑↓で項目を選択してAボタンで決定してください。項目決定の際、マラカスアイコンが選択した項目についたら決定されたこととなります。Bボタンでキャンセルして前の画面に戻ります。



左のマラカスを↑↓に動かして項目を選択します。右のマラカスをふるか右のマラカスボタンを押して決定します。左のマラカスボタンで前の画面に戻ります。

ゲーム

ゲームに関するさまざまな設定を変更できます。

ゲームレベル

ゲームの難易度をEASY、NORMAL、HARDから設定できます。

ステージ

各モードのプレイステージ数の設定を1～3の間から変更できます。

コンティニュー

コンティニューのON/OFFを設定できます。

ハイスコア

すべてのゲームレベルのハイスコアを見ることができます。ゲームレベルを選択・決定してください。



プレイレコード

今までのトータルプレイ結果が見られます。[アーケード/オリジナル]の結果が反映されており、プレイヤーの総合アミーゴランクが確認できます。

TOTAL GAME NUMBER	プレイ回数
AVERAGE SCORE	平均得点
AVERAGE RATE	平均レート
TOTAL SHAKE	総合シェイク数
TOTAL POINTS	総合ポイント数
AMIGO RANK	総合ランク

プレイレコード	
TOTAL GAME NUMBER	6
AVERAGE SCORE	1056241
AVERAGE RATE	97%
TOTAL SHAKE	5442
TOTAL POINTS	114
AMIGO RANK	E

サウンド出力

サウンド出力をステレオかモノラルに設定できます。

サウンドテスト

このゲームで使用されているサウンドを試聴できます。SE、BGM、MUSICいずれかを選択・決定してください。各項目で数字または曲名を選択・決定すると演奏を開始します。

ボイス

マラカスをふる(ボタンを押す)たびに、いろいろな音を鳴らすことができるモードです。マラカスの中に入っているシャカシャカユニットを取り外したときやコントローラでプレイすると無音になるので、ボイスで音をつけて楽しむことができます。なお、シャカシャカユニットの取り外し方は、マラカスコントローラの取扱説明書をご覧ください。ミニゲームのランクによって追加され、マラカス音をはじめ気合、ホイッスル、かけ声、SFなど多彩なボイスがあります。また、選択したボイスにマラカスアイコンがついた状態でマラカスをふる(ボタンを押す)とボイスを試聴できます。





操作設定（ドリームキャスト・コントローラ使用のみ）

コントローラを使用しているときの操作設定を、TYPE AとTYPE Bいずれかで設定します。TYPE Bは、ボタン配置がTYPE Aより簡単になっており、ボタンを同時に押す操作が難しい方がボタン操作に慣れるのにお勧めな設定です。

TYPE A



操作設定

TYPE B



マラカス設定（マラカスコントローラ使用のみ）

マラカスの設定を行ないます。自分のふりにあわせて、ふる高さを上下5段階調整することができます。

通常は、0（標準）の設定で『サンバ DE アミーゴ』をお楽しみください。テレビの位置が高いときや低いとき、テレビが大きくてプレイがしにくいときなどの場合に設定を変更してください。プレイしやすくなります。設定変更の目安としては、ゲーム中に○で振ったと思っても、○に行ってしまう場合や、○に行ってしまう場合などです。○に行ってしまう場合は設定をひとつ高く、○に行ってしまうときは設定をひとつ低くしてください。



ファイル変更

他の『サンバ DE アミーゴ』のファイルに変更したいときはここを選択してください。詳しい内容はP.16の[メモリーカード選択]と同じです。

ワンポイント・アドバイス



ここでは『サンバ DE アミーゴ』をプレイするときのポイントを紹介します。基本的なことですが、覚えておくことで楽しさが広がることでしょう！

基本中の基本！ 選択方法を覚えよう！

基本中の基本とはいえ、選択方法は重要なことですのでしっかり把握しましょう。

- ①左のマラカスを上下に動かして選択します。画面に「↑↓」が表示される時は、矢印に合わせて左マラカスをふるるとスクロールします。



- ②右のマラカスをふるか右のマラカスボタンを押して決定します。



Cランク以上でクリア！ 条件によっては…

ゲーム終了時にCランク以上であれば次のステージへ進めます。また、[NORMAL/HARD]のときにAランクで1ステージをクリアすると、2ステージ目は選択できる音楽が3曲から6曲になります（[アーケード]のみ）。音楽を選択するときは画面に従って選択・決定してください。さらに、ステージ数が初期設定のとき、1・2ステージともに[レート]を98%以上、Aランクでクリアするとスペシャルステージに進めることができます（[アーケード/オリジナル]のみ）。



音楽にのってノリノリにマラカスをふるろう！

画面のタマを見てからマラカスをふるのではなく、音楽にのってマラカスをふってみましょう。タイミングを合わせるコツは、まず音楽のノリを感じ取ってから合わせてみると、次第にタイミングがつかめてくることでしょう！





白いサイトでマラカスの位置を確認しよう

6つのわくの外側に表示される白いサイトは、その場所にマラカスが位置していることを表しています。マラカスの位置を把握することで、間違った高さや位置でマラカスをふらないように確認することができます。



高得点を出すためには…

タイミング良くゲームを続けるほかに、2つのマラカスを同じ位置でふる（同じ位置のボタンを同時に押す）ことで高得点を出すことができます。画面中央に表示されるアミーゴ数の加算は通常と変わりませんが、高得点が期待できるので頑張ってマスターしましょう！



サンバ DE ジャネイロ ～ノンストップ・オブ・ベリーニ～

タイトル・サンバ DE アミーゴ PRESENTS
サンバ DE ジャネイロ～ノンストップ・ベスト・オブ・ベリーニ
定価・・・2,548円（税込）
品番・・・VJCP-68210
発売・・・東芝EMI株式会社
発売日・・・2000年3月29日

そして、6月には「サンバ DE アミーゴ」のサントラも発売だ！

アーケードで好評稼働中の「サンバ DE アミーゴ」のメインテーマ「Samba De Janeiro」を作ったアーティスト、ベリーニのBEST版がついに発売だ！ そしてその中にはなんと、ベリーニが「サンバ DE アミーゴ」のためにリミックスしてくれた「Samba De AMIGO」も収録されているぞ！



最新情報いっぱい! SEGA™のインターネットサイト!

ドリームキャストなら簡単接続でインターネットの世界へ! 楽々ネットサーフィンで最新情報を手に入れよう!!

ドリームキャストネットワークユーザーのホームグラウンド



【ドリームホーム】
新作ネットワークゲーム
情報やネットワーク事務
局からの大切なお知らせ
などが集まります。

<http://www.dricas.ne.jp/>

ドリームキャストオンラインマガジン



【ドリキヤス】
連載マンガやバラエティに富んだユニ
ークな企画満載のオンラインマガジン。
常に進化するドリキヤスホームページ
は要チェック!!

<http://www.dricas.com/>

SEGA公式ホームページ



【セガ エンターテイメントユニバース】
ドリームキャストやパソコンでSEGA
のホームページにアクセス!
インターネットで幅広いエンターテ
イメント情報入手しよう!

<http://www.sega.co.jp/>

ドリームキャストでゲームが買える!!



新作ソフトは7日前までに予
約すれば、発売日に届きます。

【ドリームキャスト ダイレクト】
ドリームキャストのネット
ワーク機能を使った、便利
で簡単なインターネット
ショッピングサービスです。

<http://www.d-direct.ne.jp/>

この商品に関するお問い合わせ先 ゲームの内容や攻略法等に関するお問い合わせにはお答えしていません。

ドリームキャスト専用ディスクは修理できません。何か支障がございましたら、Dreamcastサポートセンターまでお問い合わせください。

Dreamcast サポートセンター 受付時間 月～金(除く祝日) 10:00～17:00 フリーダイヤル ☎ 0120-258-254

携帯電話およびPHSではフリーダイヤルは利用できません。一般の電話からお掛けください。

禁無断転載

株式会社セガ・エンタープライゼス
本社〒144-8531 東京都大田区羽田1-2-12

Patents: U.S. Nos. 4,442,486/4,454,594/4,462,076; Europe No. 80244; Canada No. 1,183,276;
Hong Kong No. 88-4302; Singapore No. 88-155; U.K. No. 1,535,999

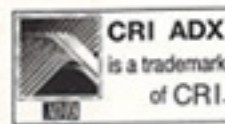
ACCESS® 株式会社アクセス

Easy Communication Everywhere.

NetFront®

Java-仕様準拠モジュール

JV-Lite®



●本ソフトウェアのインターネット機能は、株式会社アクセスのNetFront及びJava仕様準拠モジュールJV-Liteを搭載しています。●NetFront及びJV-Liteは株式会社アクセスの日本国における登録商標です。●Java及びすべてのJava関連の商標及びロゴは、米国及びその他の国における米国Sun Microsystems, Inc.の商標又は登録商標です。●文中の会社名、商品名は、各社の商標又は登録商標です。●本ソフトウェアでは、NECオフィスシステムのフォントを使用しています。●This software is based in part on the work of the Independent JPEG Group.●本ソフトウェアでは、Dream Flyerのメール受信機能を搭載しています。Dream Flyerは(株)コラボのトレードマークです。※本ソフトウェアを輸出する場合には、通産省の輸出許可が必要です。

SONIC
TEAM
PRESENTS



© SEGA ENTERPRISES, LTD., 1999, 2000

株式会社 セガ・エンタープライゼス



<http://www.sega.co.jp/>

675-0246