

namcot

メガ・CD専用



STARBLADE[®]

スターブレード



MEGA-CDディスク使用上のご注意

●キズつけないで

ディスクにキズをつけないよう、扱いは注意してください。また、ディスクを曲げたりセンター孔を大きくしないでください。

●文字を書いてもダメ

レーベル面に文字を書いたり、シールなどを貼らないでください。

●保管場所に注意して

プレイは元のケースに入れ、高温・高湿のところを避けて保管してください。

●ゲームで遊ぶときは

ゲームで遊ぶときは、部屋を明るくし、なるべくテレビ画面から離れてください。また、健康のため、1時間ごとに10~20分の休憩をとり、疲れているときや睡眠不足でのプレイは避けてください。

●汚れを拭くときは

レンズクリーニングなどに使うやわらかい布で、中心部から外周部に向かって放射状に軽く拭き取ってください。なお、シンナーやベンジンなどは使わないでください。

●●健康上のご注意●●

ごくまれに強い光の刺激や点滅、テレビ画面などを見ていて、一時的に筋肉のけいれん・意識の喪失等の症状を起こす人がいます。こうした経験のある方は、ゲームで遊ぶ前に必ず医師と相談してください。また、ゲーム中にこのような症状が起きたときは、すぐにゲームをやめ、医師の診察を受けてください。

MEGA-CDディスクは、メガ-CD専用のゲームソフトです。普通のCDプレイヤーで使用すると、ヘッドホンやスピーカーなどを破損する恐れがありますので、絶対に使用しないでください。

メガドライブをプロジェクションテレビ(スクリーン投影方式のテレビ)に接続すると、残像光量による画面焼けが生じる可能性があるため、接続しないでください。

- ★このディスクを無断で複製することおよび賃貸業に使用することを禁じます。
- ★MEGA-CD本体の取扱説明書もあわせてご覧ください。

STARBLADE スターブレード

銀河連邦政府に告ぐ
銀河連邦政府はわが「帝国」に対し
この瞬間よりただちに降伏し
帝国支配下に入るべし
承諾の意思表示なき場合
わが「帝国」は
機動惑星“レッドアイ”を

ただちに発進させ
連邦星を破壊する

繰り返す

承諾の意思表示がない場合

連邦星を破壊する

宇宙連邦軍発令書

No. NAM-765
宇宙連邦軍発令書

○月×日の緊急議会において、銀河連邦政府は、機動惑星“レッドアイ”の脅威を消滅すべく、連邦宇宙軍の出動要請を正式に可決。連邦宇宙軍総司令部では、これを受けてすみやかに戦略を起案、ここに発令するものである。

連邦宇宙軍総司令部



- 作戦コード：オペレーション・スターブレード
- 目的：機動惑星レッドアイを無力化し、連邦主星への脅威を消滅すること
- 目標：レッドアイ動力源“オクトバス”内のエネルギー集中点“パワーストーン”
- チーム構成：「ジオソード」5機編隊によるチームスターブレード

資料：連邦惑星系におけるレッドアイの進路



ゲームの始め方



設定等も同様の操作で行います。

GAME START

ゲームを始めます。最初はアニメーション画面が流れますが、これはスタートボタンで省略することもできます。

CONTROL MODE

操作法を設定します。NORMALは通常の操作で、方向ボタンを押した方向にカーソルが動きます。REVERSEは上下左右が逆になり、実際の飛行機を操縦する感覚に近くなります。

DIFFICULTY

ゲームの難易度です。NORMALは簡単なモードで、初心者でも楽しめます。HARDは上級者向けで、飛行するコースが変わります。

SOUND TEST

ゲーム中の効果音を聞くことができます。スタートメニューに戻すときは、スタートボタンを押してください。

●このゲームは、コントロールパッドのほか、別売りのセガマウスを使ってもプレイすることができます。操作法は次のとおりです。

コントロールパッドの使い方

以下の説明は、スタートメニューでCONTROL MODEをNORMALに設定した場合です。REVERSEでは上下左右が逆になります（セガマウスを使ったときも同様です）。

方向ボタン

カーソル（レーザービームの照準）の移動。メニュー等の選択。

スタートボタン

ゲームのスタート、ポーズ。メニュー等の決定。アニメーション画面の省略。



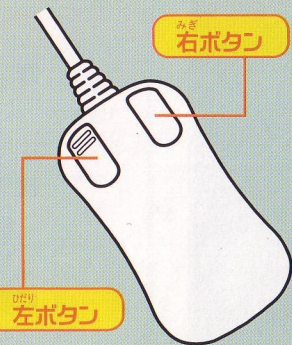
A/B/Cボタン

レーザービームの発射。押し続けると連射できます。メニュー等の決定。継続プレイスタート時の強制カウントダウン。

セガマウスの使い方

- 1 カーソルの移動やメニュー等の選択は、マウスを転がして行います。レーザービームの発射、メニュー等の決定は、左右どちらかのボタンで実行できます。
- 2 ポーズをかけるときは、片方のボタンを押したまま、もう片方のボタンを押します。ポーズをキャンセルするときも同様です。
- 3 なお、CD-ROM立ち上げ時には、マウスは使えません。注意してください。

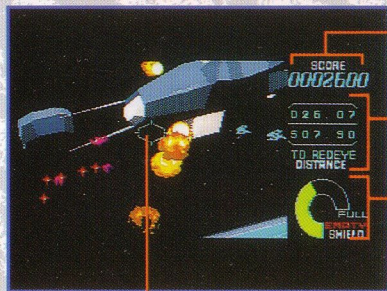
右ボタン



左ボタン

※スタートボタンとA/B/Cボタンを同時に押すと、ゲームをリセットすることができます。また、X/Y/Zボタンは使用しません。

メインゲーム画面



スコア

進んだ距離と
目標までの距離

シールドの残量

カーソル(レーザービームの照準)

- 1 プレイはメインゲーム画面で行われます。画面内に現れる敵機や砲台にカーソルを合わせ、レーザービームで攻撃してください。
- 2 飛行コースは自分で決めることができません。攻撃が遅れたり、撃ち逃したりすると、敵からの攻撃を受けてしまうので、すばやく行動しましょう。
- 3 敵の攻撃を受けるとシールドの残量が減ります。シールドがすべてなくなるとゲームオーバーです。

継続プレイの方法

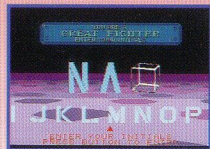
ゲームオーバーになっても、3回までなら継続してプレイすることができます。

ゲームオーバーになるとカウントダウンが始まるので、これが終わる前にスタートボタンを押してください。また、カウントダウン中にA/®/©ボタンのいずれかを押しすと、カウントダウンを早く進めることができます。



残りの継続プレイ
の回数

ネームエントリー



ゲームをクリアして、スコアが10位以内になると、ネームエントリー画面になります。方向ボタンで文字を選び、A/®/©ボタンのいずれかで入力してください。文字を消したいときは、□にあわせてボタンを押してください。

なお、ネームとスコアは、メガCDの内蔵バックアップRAMにセーブされます(電源を切っても保存しておけます)。ハイスコアを出したら、ぜひ、キミのネームを残しておきましょう。

●オペレーション・スター

ブレードがついに発令された。連邦宇宙軍「ジオソード編隊」は、宇宙空間へ向けて発進する。目標は機動惑星レッドアイ、その動力炉オクトパスだ！

敵機雷が浮遊する隕石群。すばやく機雷を見極め、破壊すべし！

アステロイド
ベルト

発進したジオソード編隊に、早くも敵機が襲いかかる！

無数の戦闘機や巨大空母が待ち受ける！ 攻撃はさらに熾烈に！

戦艦地帯

隕石群

スペース
プラント

宇宙に建設中のプラント群。網の目をめうようにしてバトルが続く。

レッドアイ
地表

ついにレッドアイに到達。この機動惑星のどこかにオクトパスが…

都市
ドーナツ

これがオクトパスへ通ずる道か？ 左右に並ぶ砲台に気をつける！

動力炉
オクトパス

オクトパス発見！ 内部に侵入し、パワーストーンをたけ！

STARBLADE®

この商品は株セガ・エンタープライゼスがSEGA MEGA CD専用のソフトウェアとして、自社の登録商標 SEGA の使用を許諾したものです。

Patents: U.S. Nos. 4,442,486/4,454,594/4,462,076; Europe No. 80244; Canada Nos. 1,183,276/1,082,351;
Hong Kong No. 88-4302; Germany No. 2,609,826; Singapore No. 88-155;
U.K. No. 1,535,999; France No. 1,607,029; Japan No. 1,632,396

「遊び」をフリエイトする
株式会社ナムコ

●ゲーム内容等についてのお問い合わせは、下記まで

(株)ナムコ・ナムコット係

〒146 東京都大田区矢口2-1-21 ☎03(3756)7651

●故障のお問い合わせは、お買い求めのお店、もしくは下記まで

(株)ナムコ・東京サービスセンター

〒222 神奈川県横浜市港北区樽町2-1-60 ☎横浜045(542)8761

総発売元 株式会社 **セガ・エンタープライゼス**

T-14014

Produced by NAMCO LTD. ©1991 1994 NAMCO LTD., ALL RIGHTS RESERVED